

Getting started with Logitech® Wireless Desktop MK710



Contents

English	Setup, 3	Features and troubleshooting, 8
Deutsch	Einrichten, 3	Funktionen und Fehlerbehebung, 21
Français	Installation, 3	Fonctions et dépannage, 34
Italiano	Installazione, 3	Funzioni e risoluzione dei problemi, 47

www.logitech.com/support, 60



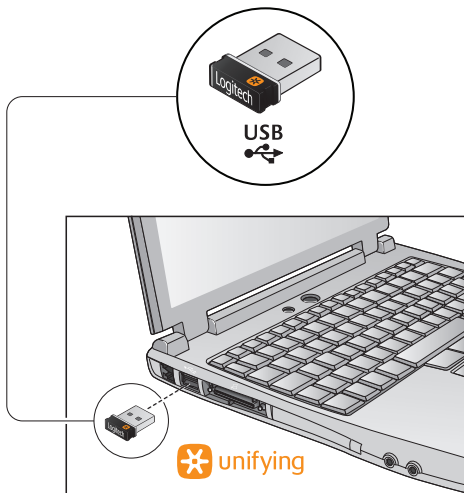
MK700



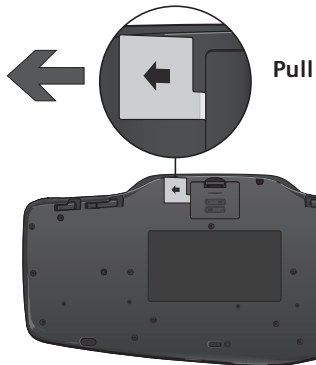
M705



1



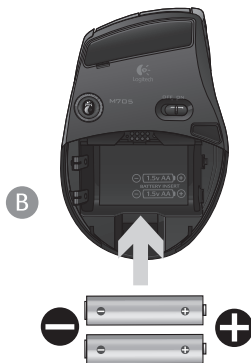
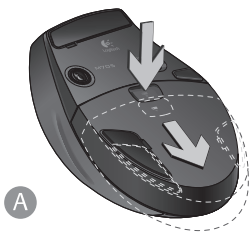
2



Deutsch ZIEHEN
Français TIRER
Italiano TIRARE



3





English

Your Keyboard and mouse are now ready for use. Install the Logitech® SetPoint™ Software to do the following:

- Enable some of the F-keys and customize up to 14 keys on the keyboard
- Enable the Mute icon on the LCD
- Enable the tilt wheel and customize up to 6 buttons on the mouse

Deutsch

Die Tastatur und Maus sind jetzt betriebsbereit. Installieren Sie die Software Logitech® SetPoint™, um folgende Schritte auszuführen:

- Einige Funktionstasten aktivieren und bis zu 14 Tasten auf der Tastatur anpassen
- Symbol für die Stummschaltung auf dem LCD aktivieren
- 4-Wege-Tastenrad aktivieren und die Funktionen von bis zu 6 Maustasten anpassen

Français

Votre ensemble clavier et souris est maintenant prêt à l'emploi. Installez le logiciel Logitech® SetPoint™ pour effectuer les actions suivantes:

- activer les touches F et personnaliser jusqu'à 14 touches du clavier;
- activer l'icône de sourdine sur l'écran LCD;
- activer la roulette multidirectionnelle et personnaliser jusqu'à six boutons de la souris.

Italiano

La tastiera e il mouse sono pronti per essere utilizzati. Installare il software Logitech® SetPoint™ al fine di:

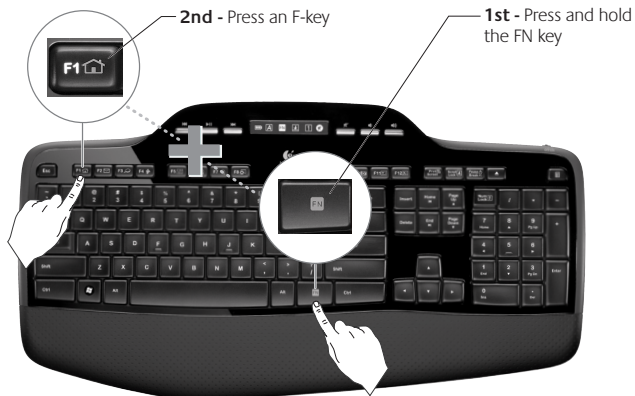
- Attivare alcuni tasti funzione e personalizzare fino a 14 tasti della tastiera
- Abilitare l'icona di disattivazione dell'audio sul display LCD
- Attivare lo Scroller inclinabile e personalizzare fino a 6 tasti del mouse

Keyboard features: F-key usage



User-friendly enhanced F-keys let you launch applications easily. To use the enhanced functions (yellow icons), first press and hold the **FN** key; second, press the F-key you want to use.

Tip In the software settings, you can invert the FN mode if you prefer to access directly the enhanced functions without having to press the FN key.




Keyboard features: F-keys and more



1. Internet zone

 Launches Internet browser

 Launches e-mail application

 One Touch Search™*

 Launches instant message application*

2. Convenience zone


 Launches application switcher*


 Zoom in*

 Zoom out*

 Windows Gadget*

3. Productivity zone

 Launches media player

 Launches Photo Gallery*


 Launches document application*

 Launches spreadsheet application*

4. Context menu

 Display contextual menu of selected item.

5. PC sleep mode

 Places your computer in energy-saving sleep mode.

6. Eject button*

 Opens CD/DVD-ROM drive drawer.

* Logitech® SetPoint™ Software installation is required.

Keyboard features: Media keys and status icons



7. Multimedia navigation



Back/previous track



Play/pause

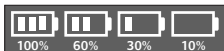


Forward/next track

8. LCD Dashboard icon status



Battery status indicator (see Battery management for more information)



Caps lock on



FN on



Scroll lock on



Num lock on



Mute on*

9. Volume control



Mute



Volume down



Volume up

10. Keyboard off/on switch

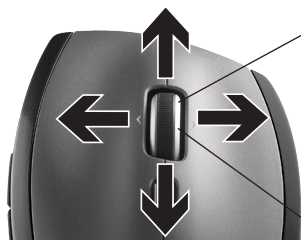


11. Launches calculator



* Logitech® SetPoint™ Software installation is required.

Mouse features



Zoom

Press scroll wheel to zoom.

MicroGear precision scroll wheel

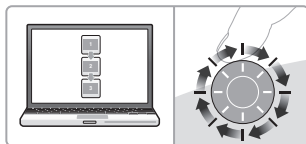
Tilt wheel for side-to-side (horizontal) scrolling through spreadsheets or wide documents. The scroll wheel doubles as a middle button. Press down to use and press again to release.



Scroll toggle

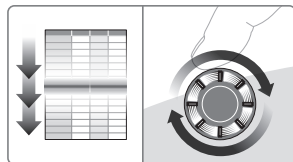
With the flick of a switch, change between precision (click-to-click) scrolling and hyper-fast scrolling.

Precision scrolling



Use click-to-click mode to navigate lists or slides.

Hyper-fast scrolling



The wheel spins freely, allowing you to fly through long documents and Web pages.


More mouse features

1. **Back and Forward Buttons*** – Press to flip between web pages.
2. **Application Switch*** – Press rubber grip to switch between applications.
3. **Battery Indicator Light** – Turns red when a couple weeks of battery life remain.
4. **On/Off Switch** – Slide to turn mouse on and off.
5. **Battery Door Release** – Press where indicated and slide door off mouse. Reduce weight by installing a single battery.
6. **Receiver Storage Space Inside the Mouse**

* Application Switcher and side-to-side scrolling require Logitech software. Depending on your operating system, the back, forward, and middle buttons may also require Logitech software.

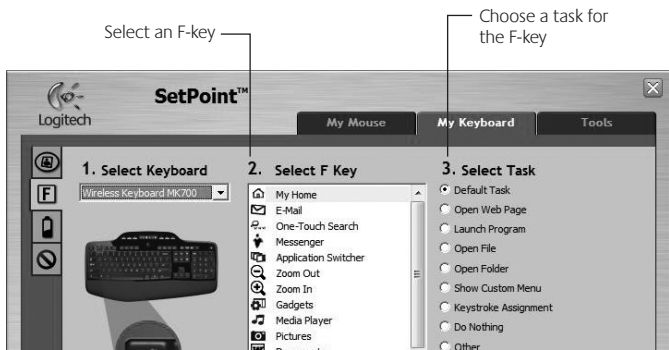


Customizing the keyboard and mouse

1. Double-click the **Mouse and Keyboard Settings** icon on the Windows[®] desktop  to make changes.
2. To customize the keyboard, click the My Keyboard tab. For the mouse, click the My Mouse tab.
3. For either the keyboard or mouse, a series of tabs is shown on the left.



- Choose a tab, such as the keyboard **F-key Settings**. A picture of the keyboard is displayed showing F-keys (list 2) to which tasks can be assigned (list 3).
- In the **2. Select F-key** list, highlight the F-key to be reassigned a task.
- In the **3. Select Task** list, highlight the new task.
- When you are done, click **OK** to save the new F-key assignments.



Keyboard F-key Settings tab

Battery management

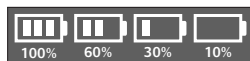
Your keyboard and mouse have up to three years of battery life.*

Battery sleep mode

Did you know that your keyboard and mouse go into sleep mode after you stop using them for a few minutes? This feature helps limit battery usage and eliminates the need to keep switching your devices on and off. Both your keyboard and mouse are up and running immediately once you begin using them again.

How to check the battery level for the keyboard

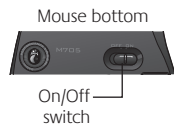
The battery icon on the keyboard LCD shows the current battery level for the keyboard. As the battery level decreases, the battery icon shows how much battery power remains, as shown in the image to the right.



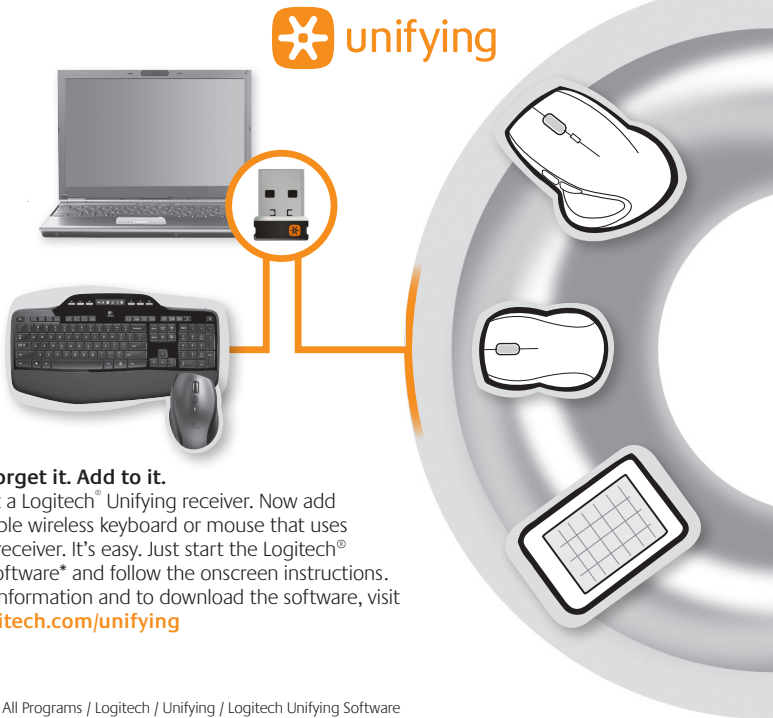
How to check the battery level for the mouse

Option 1: Turn the mouse **off** then back **on** using the On/Off switch on the mouse bottom. If the LED on top of the mouse glows green for 10 seconds, the batteries are good. If the LED blinks red, the battery level has dropped to 10% and you have only a few days of battery power left.

Option 2: Launch the SetPoint Software, and click the Mouse Battery tab to see the current battery level of the mouse.



* Battery life varies with usage and computing conditions. Heavy usage usually results in shorter battery life.



Plug it. Forget it. Add to it.

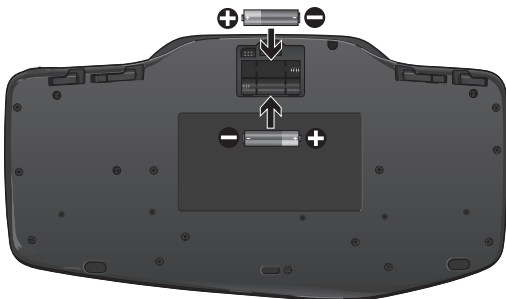
You've got a Logitech® Unifying receiver. Now add a compatible wireless keyboard or mouse that uses the same receiver. It's easy. Just start the Logitech® Unifying software* and follow the onscreen instructions. For more information and to download the software, visit www.logitech.com/unifying

*Go to Start / All Programs / Logitech / Unifying / Logitech Unifying Software

Troubleshooting

Keyboard and mouse are not working

- ✓ **Check the USB connection.** Also, try changing USB ports.
- ✓ **Move closer?** Try moving the keyboard and mouse closer to the Unifying receiver, or plug the Unifying receiver into the receiver extender cable to bring it closer to the keyboard and mouse.
- ✓ **Check battery installation.** Also check the battery power of each device. (See *Battery management* for more information.)

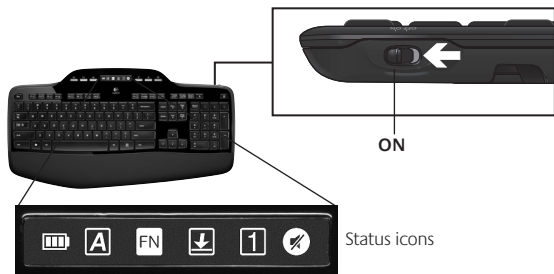


On the mouse bottom, slide the On/Off switch right to turn on the mouse. The Battery LED on the mouse top case should light green for 10 seconds. (See *Battery management* for more information.)



Troubleshooting

- ✓ **Are you experiencing slow or jerky cursor movement?** Try the mouse on a different surface (e.g., deep, dark surfaces may affect how the cursor moves on the computer screen).
- ✓ **Is the keyboard turned on?** Slide the keyboard Off/On switch to the **On** position, as shown in the image below. The keyboard Status icons should light up.



- ✓ **Re-establish the connection.** Use the Unifying software to reset the connection between the keyboard/mouse and Unifying receiver. Refer to the Unifying section in this guide for more information (p. 18).

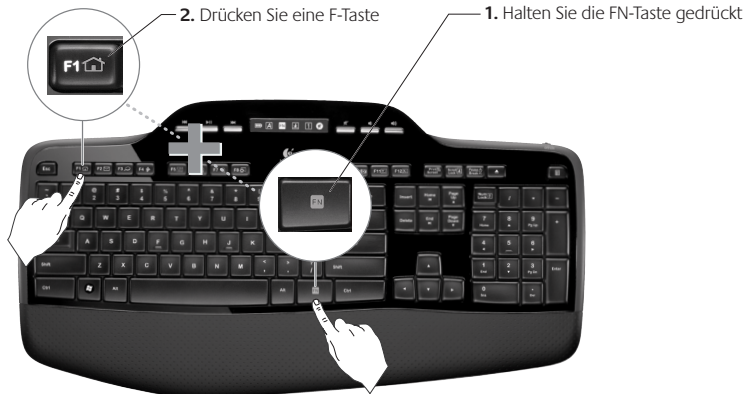
For additional help, refer to the Customer Support telephone numbers on page 60. Also visit www.logitech.com/comfort for more information about using your product, and for ergonomics.

Tastaturfunktionen: F-Tasten



Mit den erweiterten F-Tasten können Sie Anwendungen ganz einfach per Tastendruck starten. Um die erweiterte Funktion einer F-Taste (gelbes Symbol) zu aktivieren, halten Sie zuerst die **FN**-Taste gedrückt und drücken dann die gewünschte F-Taste.




Tipp Sie können den FN-Modus in der Software umkehren, wenn Sie lieber direkt auf die erweiterten Funktionen zugreifen möchten, ohne die FN-Taste drücken zu müssen.



Tastaturfunktionen: F-Tasten und mehr



1. Internetfunktionen

-  Startet den Internet-Browser
-  Startet die E-Mail-Anwendung
-  One-Touch Search™*
-  Startet eine Instant-Messenger-Anwendung*


2. Komfortfunktionen

-  Startet den Programmumschalter*
-  Vergrößern*
-  Verkleinern*
-  Windows-Minianwendung*

3. Funktionen zur Arbeitserleichterung

-  Startet den Multimedia-Player
-  Startet Fotogalerie*
-  Startet eine Anwendung zum Öffnen eines Dokuments*
-  Startet eine Anwendung zur Tabellenkalkulation*

4. Kontextmenü

-  Zeigt das Kontextmenü für die aktuelle Auswahl an

5. PC-Standby-Modus

-  Schaltet den Computer in den Energiesparmodus

6. Auswurf taste*

-  Öffnet das CD-/DVD-ROM-Laufwerk.

* Installation von Logitech® SetPoint™ erforderlich

Tastaturfunktionen: Multimedia-Tasten und Statusanzeige



7. Multimedia-Navigation



Zurück/Vorheriger Titel

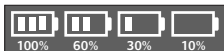


Wiedergabe/Pause



Vor/Nächster Titel

8. LCD-Dashboard-Statusanzeige

Batteriestandsanzeige
(siehe Batterie)

Feststelltaste ein



FN ein



Rollen ein



Num ein



Ton aus*

9. Lautstärkereglung



Ton aus



Leiser



Lauter

10. Ein-/Ausschalter für Tastatur

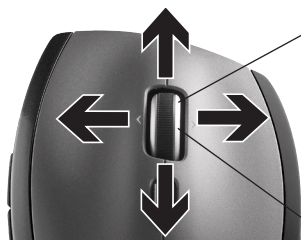


11. Startet den Rechner



* Installation von Logitech® SetPoint™ erforderlich

Mausfunktionen



Zoom

Drücken Sie das Tastenrad, um die Ansicht zu vergrößern oder zu verkleinern.

MicroGear-Präzisionstastenrad

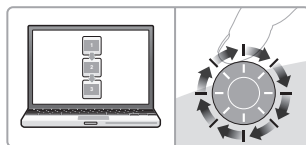
Kippen Sie das Rad, um in Tabellenkalkulationen oder breiten Dokumenten einen horizontalen Bildlauf auszuführen. Das Rad dient auch als mittlere Taste. Drücken Sie das Rad, um diese Funktion zu aktivieren. Durch erneutes Drücken wird die Tastenfunktion deaktiviert.



Bildlaufumschalter

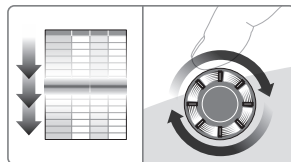
Bewegen Sie diesen Schalter, um zwischen dem präzisen und dem hyperschnellen Bildlaufmodus umzuschalten.

Präzisionsbildlauf



Verwenden Sie den Präzisionsmodus, um Listen und Folien zu durchsuchen.

Hyperschnelle Bildläufe



Das Rad lässt sich frei drehen, sodass Sie lange Dokumente oder Webseiten überfliegen können.

Weitere Mausfunktionen:

- 1. Vor- und Zurück-Tasten*:** Zum Umschalten zwischen Webseiten.
- 2. Programmumschalter*:** Drücken Sie die Gummigrifffläche, um zwischen Anwendungen zu wechseln.
- 3. Batteriestandsanzeige:** Leuchtet rot, wenn die Batterie noch zwei Wochen lang hält.
- 4. Ein-/Aus-Taste:** Zum Ein- und Ausschalten der Maus.
- 5. Batteriefachdeckel-Taste:** Drücken Sie auf die angezeigte Stelle und öffnen Sie das Batteriefach. Reduzieren Sie das Gewicht, indem Sie nur eine Batterie einlegen.
- 6. Empfängerfach in der Maus**

* Für den Programmumschalter und den horizontalen Bildlauf benötigen Sie die entsprechende Logitech-Software. Je nach Betriebssystem ist auch für die Funktionen der Zurück-, Vor- und mittleren Taste Logitech-Software erforderlich.



Ändern der Einstellungen für Tastatur und Maus

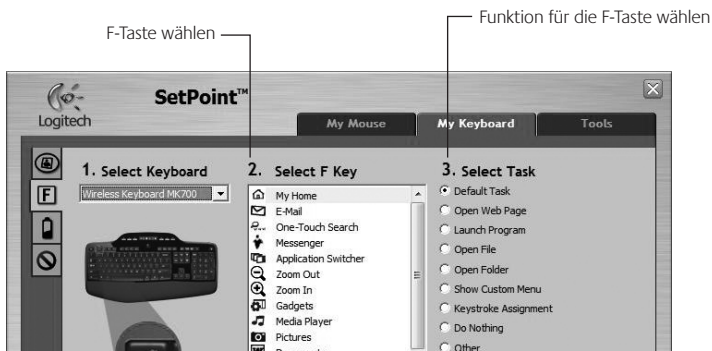
1. Doppelklicken Sie auf das Symbol **Maus- und Tastatureinstellungen** auf dem Windows®-Desktop, um Änderungen vorzunehmen.
2. Die Einstellungen für die Tastatur finden Sie auf der Registerkarte "Eigene Tastatur". Die Einstellungen für die Maus werden auf der Registerkarte "Eigene Maus" angezeigt.

Zum Ändern der Mauseinstellungen hier klicken

Zum Ändern der Tastatur-
einstellungen hier klicken



- Auf der linken Seite befinden sich Registerkarten mit Einstellungen für die Tastatur und die Maus.
- Wählen Sie eine Registerkarte (z. B. **F-Tasten**). Eine Abbildung der Tastatur, die F-Tasten (Liste 2) und die verfügbaren Funktionen (Liste 3) werden angezeigt.
- Markieren Sie in der Liste **2. F-Taste wählen** die F-Taste, deren Funktion Sie ändern möchten.
- Markieren Sie in der Liste **3. Funktion wählen** die gewünschte Funktion.
- Klicken Sie zum Speichern der neuen Tastenbelegung auf **OK**.



Einstellungen für die F-Tasten der Tastatur

Batterie

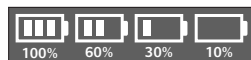
Die Lebensdauer der Tastatur- und Mausbatterien beträgt bis zu drei Jahre.*

Standby-Modus der Batterien

Wussten Sie, dass Tastatur und Maus in den Standby-Modus schalten, wenn sie ein paar Minuten lang nicht benutzt werden? Dadurch werden die Batterien geschont und Sie müssen die Geräte bei Pausen nicht extra ein- oder ausschalten. Maus und Tastatur sind sofort einsatzbereit, sobald Sie wieder eine Taste drücken bzw. die Maus bewegen.

So prüfen Sie den Ladezustand der Tastaturbatterie

Das Batteriesymbol auf dem Tastatur-LCD zeigt den aktuellen Ladezustand der Tastaturbatterie an. Sie können sehen, zu wie viel Prozent die Batterie noch geladen ist (siehe Abbildung rechts).



So prüfen Sie den Ladezustand der Mausbatterie

Möglichkeit 1: Schalten Sie die Maus **aus** und wieder **ein**, indem Sie den Ein-/Ausschalter an der Unterseite der Maus bewegen. Wenn die LED auf der Oberseite der Maus 10 Sekunden lang grün leuchtet, sind die Batterien funktionstüchtig. Wenn die LED rot blinkt, ist der Ladezustand der Batterie auf 10 % gesunken. Die Batterie reicht nur noch für wenige Tage.

Möglichkeit 2: Starten Sie die Software SetPoint und klicken Sie auf die Registerkarte "Mausbatterie", um den Ladezustand anzuzeigen.



* Die Batteriebensdauer ist von Nutzungs- und Umgebungsbedingungen abhängig. Kontinuierlicher Einsatz verkürzt die Laufzeit.



Empfänger anschließen. Eingesteckt lassen. Geräte hinzufügen.

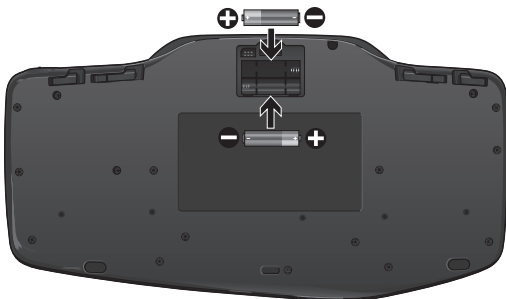
Am Computer ist ein Logitech® Unifying-Empfänger angeschlossen. Verbinden Sie nun eine kompatible kabellose Tastatur oder Maus mit dem Empfänger. Es ist ganz einfach. Sie müssen nur die Logitech® Unifying-Software* starten und dann den Anweisungen auf dem Bildschirm folgen. Weitere Informationen und die Software zum Herunterladen erhalten Sie unter www.logitech.com/unifying.

* Wählen Sie "Start/Programme/Logitech/Unifying/Logitech Unifying Software"

Fehlerbehebung

Tastatur und Maus funktionieren nicht

- ✓ **Prüfen Sie die USB-Verbindung.** Schließen Sie die Geräte an einer anderen USB-Schnittstelle an.
- ✓ **Verringern Sie den Abstand.** Rücken Sie Ihre Geräte näher an den Unifying-Empfänger heran. Ist dies nicht möglich, bringen Sie den Unifying-Empfänger mithilfe des Verlängerungskabels in die Nähe von Maus und Tastatur.
- ✓ **Überprüfen Sie, ob die Batterien richtig eingelegt sind.** Prüfen Sie den Ladezustand der Batterien beider Geräte. Weitere Informationen finden Sie unter *Batterie*.

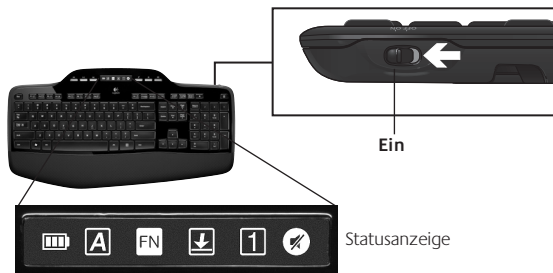


Schieben Sie den Schalter auf der Unterseite der Maus nach rechts, um diese einzuschalten. Die Batterie-LED auf der Oberseite der Maus sollte zehn Sekunden lang grün leuchten. Weitere Informationen finden Sie unter *Batterie*.



Fehlerbehebung

- ✓ **Der Mauszeiger bewegt sich langsam oder ruckartig?**
Verwenden Sie eine andere Unterlage (z. B. können dunkle Oberflächen die Abtastung beeinträchtigen).
- ✓ **Ist die Tastatur eingeschaltet?** Schieben Sie den Ein-/Ausmacher nach **links**, um die Tastatur einzuschalten (siehe Abbildung unten). Die Symbole für die Statusanzeige sollten aufleuchten.



- ✓ **Stellen Sie die Verbindung wieder her.** Verwenden Sie die Unifying-Software, um die Verbindung zwischen Tastatur/Maus und Unifying-Empfänger wiederherzustellen. Weitere Informationen dazu finden Sie in diesem Handbuch im Abschnitt zum Unifying-Empfänger (S. 31).

Wenn Sie weitere Hilfe benötigen, rufen Sie unseren Kundendienst an. Die Telefonnummer finden Sie auf Seite 60. Auf der Logitech-Website finden Sie unter www.logitech.com/comfort Informationen zum Einsatz und zur Ergonomie der Produkte.

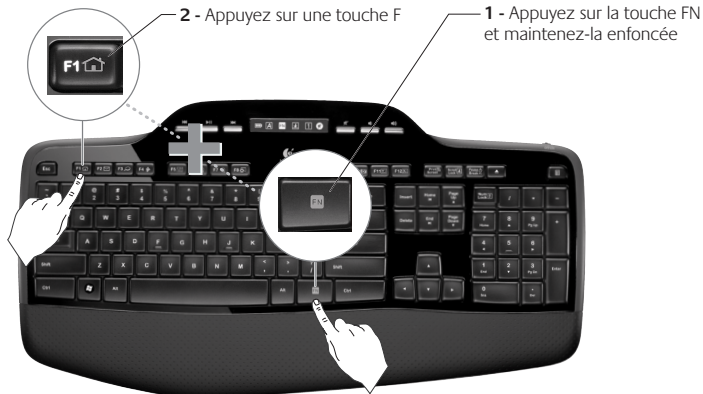
Fonctions du clavier: utilisation des touches F



Les touches F conviviales et leur mode avancé vous permettent de lancer facilement des applications. Pour profiter des fonctions avancées (icônes jaunes), appuyez sur la touche **FN** sans la relâcher, puis sur la touche F de votre choix.

Conseil

Pour accéder aux fonctions avancées sans avoir à appuyer sur la touche FN, vous pouvez inverser le mode FN dans les paramètres du logiciel.



Fonctions du clavier: touches F et autres




1. Zone Internet

 Lance le navigateur Web

 Lance l'application de courrier électronique

 One Touch Search™*

 Lance l'application de messagerie instantanée*

2. Zone Fonctions pratiques

 Lance le changement d'application*

 Zoom avant*

 Zoom arrière*

 Gadget Windows*

3. Zone Productivité

 Lance le lecteur multimédia

 Lance Galerie de photos*

 Lance l'application de document*

 Lance l'application de tableur*


4. Menu contextuel

 Affiche le menu contextuel de l'élément sélectionné

5. PC en mode veille

 Place votre ordinateur en mode de veille (économie d'énergie)

6. Bouton Ejecter*

 Ouvre le tiroir du lecteur de CD-ROM ou de DVD-ROM

* L'installation du logiciel Logitech® SetPoint™ est requise.

Fonctions du clavier: touches multimédia et icônes d'état



7. Navigation multimédia



Retour/Piste précédente



Lecture / pause

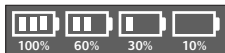


Avance/Piste suivante

8. Etat des icônes du tableau de bord LCD



Témoin du niveau des piles (voir Gestion de l'alimentation pour plus d'informations)



Verr. Maj activé



FN activé



Arrêt défil activé



Verr. Num activé



Sourdine activée*

* L'installation du logiciel Logitech® SetPoint™ est requise.

9. Réglage du volume



Sourdine



Volume -



Volume +

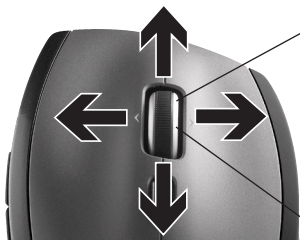
10. Commutateur Marche/Arrêt du clavier



11. Lance la calculatrice



Fonctions de la souris



Réduire/agrandir
Appuyez sur la roulette de défilement pour effectuer un zoom.

Roulette de défilement de précision MicroGear

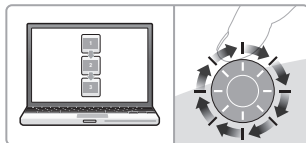
Roulette multidirectionnelle pour un défilement vers la gauche et la droite (horizontal) dans les feuilles de calcul ou les documents larges. La roulette de défilement fait également office de bouton central. Effectuez une pression pour l'utiliser comme bouton central, puis appuyez de nouveau pour libérer la roulette.



Alternance du défilement

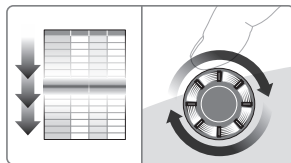
Par la simple pression d'un bouton, passez du défilement précis (pas à pas) au défilement ultra-rapide.

Défilement haute précision



Utilisez le mode pas à pas pour consulter les listes ou les diapositives.

Défilement ultra-rapide



La roulette fonctionne en rotation libre pour vous permettre de parcourir rapidement les documents longs et les pages Web.

Fonctionnalités supplémentaires de la souris

1. **Boutons Précédente et Suivante***: permettent de basculer entre les pages Web.
2. **Changement d'application***: appuyez sur le revêtement de caoutchouc pour basculer entre les applications.
3. **Témoin d'état des piles**: s'allume en rouge lorsque le niveau des piles est faible.
4. **Commutateur Marche/Arrêt**: utilisez-le pour activer ou désactiver la souris.
5. **Bouton d'ouverture du compartiment à piles**: appuyez dessus et faites glisser le clapet. Allégez la souris en installant une seule pile.
6. **Espace de rangement du récepteur dans la souris**



* Les fonctions de changement d'application et de défilement latéral nécessitent l'installation du logiciel Logitech. Selon votre système d'exploitation, les boutons Précédente, Suivante et central peuvent également nécessiter l'installation du logiciel.



Personnalisation du clavier et de la souris

1. Pour effectuer des changements, cliquez deux fois sur l'icône **Paramètres de la souris et du clavier** située sur le bureau Windows .
2. Pour personnaliser le clavier, cliquez sur l'onglet **Mon clavier**. Pour la souris, cliquez sur l'onglet **Ma souris**.

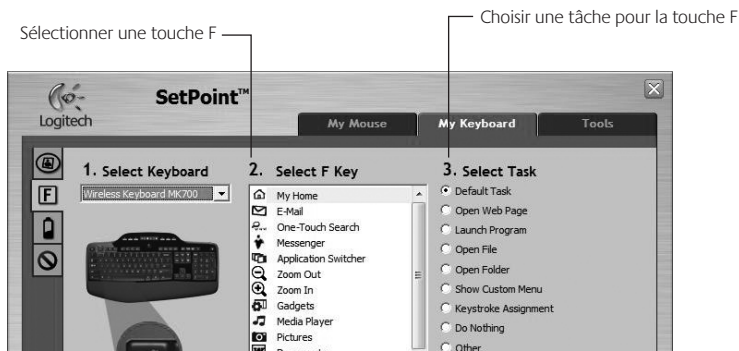


Cliquer sur cet onglet pour personnaliser la souris

Cliquer sur cet onglet pour personnaliser le clavier



- Une série d'onglets liés au clavier ou à la souris s'affiche sur la gauche.
- Choisissez un onglet, tel que **Paramètres des touches F** du clavier. Une image du clavier s'affiche, indiquant les touches F (liste 2) auxquelles les tâches peuvent être affectées (liste 3).
- Dans la liste **2. Sélection de la touche F**, mettez en surbrillance la touche F à laquelle vous souhaitez réaffecter une tâche.
- Dans la liste **3. Sélectionner une tâche**, mettez en surbrillance la nouvelle tâche.
- Lorsque vous avez terminé, cliquez sur **OK** pour enregistrer les nouvelles affectations de touches F.



Onglet Paramètres des touches F du clavier

Gestion de l'alimentation

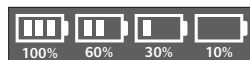
Votre clavier et votre souris possèdent jusqu'à trois ans d'autonomie des piles.*

Mode de veille

Saviez-vous que le clavier et la souris se mettent en mode veille après quelques minutes d'inactivité? Cette fonctionnalité a pour but de limiter l'utilisation des piles sans que vous ayez à éteindre et rallumer sans cesse vos dispositifs. Le mode veille des deux dispositifs est désactivé dès que vous recommencez à les utiliser.

Comment vérifier l'état des piles du clavier ?

L'icône de niveau des piles de l'écran LCD du clavier affiche le niveau en cours des piles du clavier. A mesure que le niveau des piles diminue, l'icône de niveau des piles affiche le niveau restant des piles (illustration à droite).



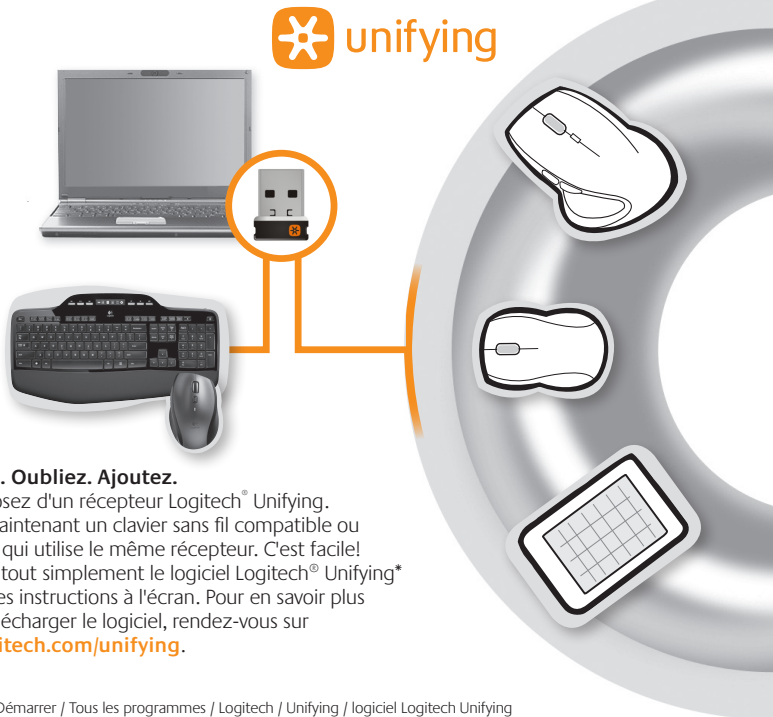
Comment vérifier l'état des piles de la souris ?

Option 1: mettez la souris **hors** tension, puis à nouveau **sous** tension en utilisant le commutateur Marche/Arrêt situé sous la souris. Si le témoin situé sur la partie supérieure de la souris s'allume en vert pendant 10 secondes, le niveau des piles est correct. S'il clignote en rouge, le niveau des piles a atteint 10 % et il ne vous reste plus que quelques jours de charge.

Option 2: lancez le logiciel SetPoint et cliquez sur l'onglet des piles de la souris pour afficher le niveau en cours des piles de la souris.



* La durée de vie des piles est susceptible de varier en fonction de l'environnement et du mode d'utilisation. Une utilisation quotidienne prolongée aura pour effet d'écourter la longévité des piles.



Branchez. Oubliez. Ajoutez.

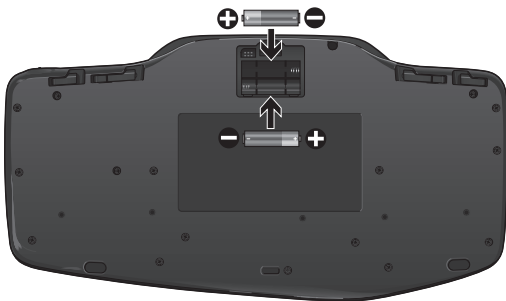
Vous disposez d'un récepteur Logitech® Unifying. Ajoutez maintenant un clavier sans fil compatible ou une souris qui utilise le même récepteur. C'est facile! Démarrez tout simplement le logiciel Logitech® Unifying* et suivez les instructions à l'écran. Pour en savoir plus et pour télécharger le logiciel, rendez-vous sur www.logitech.com/unifying.

*Cliquez sur Démarrer / Tous les programmes / Logitech / Unifying / logiciel Logitech Unifying

Dépannage

Le clavier et la souris ne fonctionnent pas

- ✓ **Vérifiez la connexion USB.** Essayez également de changer de ports USB.
- ✓ **Proximité?** Essayez de rapprocher le clavier et la souris du récepteur Unifying, en utilisant la rallonge si besoin est.
- ✓ **Vérifiez que les piles sont bien installées.** Vérifiez également l'alimentation de chaque dispositif (voir *Gestion de l'alimentation* pour plus d'informations).

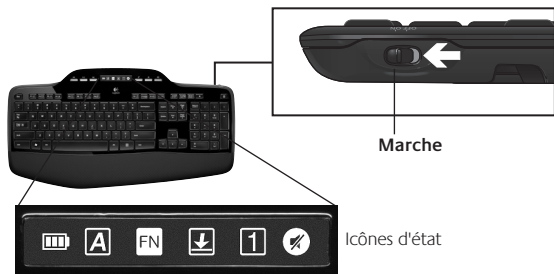


Sous la souris, déplacez l'interrupteur vers la droite pour mettre la souris sous tension. Le témoin d'état des piles situé sur la coque de la souris doit briller en vert pendant 10 secondes (voir *Gestion de l'alimentation* pour plus d'informations).



Dépannage

- ✓ **Le mouvement du curseur est lent ou intermittent.**
Essayez la souris sur une surface différente (les surfaces très foncées ne sont pas les plus adaptées).
- ✓ **Le clavier est-il sous tension?** Faites glisser le commutateur Marche/Arrêt du clavier sur la position de **marche**, comme illustré ci-dessous. Les icônes d'état du clavier devraient s'allumer.



- ✓ **Rétablissez la connexion.** Utilisez le logiciel Unifying pour réinitialiser la connexion entre l'ensemble clavier/souris et le récepteur Unifying. Pour en savoir plus, reportez-vous à la section Unifying de ce guide (p. 44).

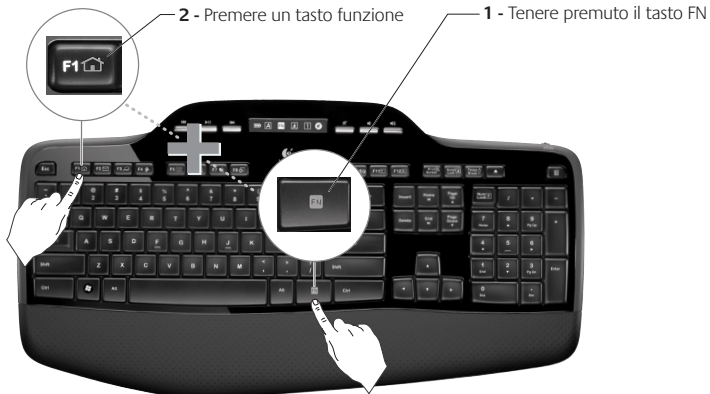
Pour obtenir de l'aide supplémentaire, reportez-vous aux numéros de téléphone du service clientèle à la page 60. Pour en savoir plus sur l'utilisation des produits et leur confort, accédez au site Web www.logitech.com/comfort.

Caratteristiche della tastiera: utilizzo dei tasti funzione



I tasti funzione intuitivi consentono di avviare con facilità le applicazioni. Per utilizzare le funzioni avanzate (icone di colore giallo), tenere premuto il tasto **FN** e premere il tasto funzione desiderato.

Suggerimento: se si preferisce accedere direttamente alle funzioni avanzate senza premere il tasto FN, è possibile invertire il funzionamento del tasto FN tramite le impostazioni software.*



Caratteristiche della tastiera: tasti funzione e altri tasti



1. Area Internet



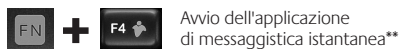
Avvio del browser Internet



Avvio dell'applicazione di posta elettronica



One-Touch Search™*



Avvio dell'applicazione di messaggistica istantanea**

2. Area praticità



Passaggio da un'applicazione all'altra*



Zoom avanti*



Zoom indietro*



Gadget di Windows*

3. Area produttività



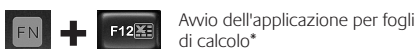
Avvio di Media Player



Avvio di Raccolta foto*

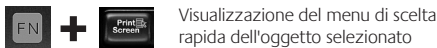


Avvio dell'applicazione per documenti*



Avvio dell'applicazione per fogli di calcolo*

4. Menu di scelta rapida



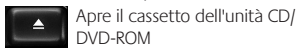
Visualizzazione del menu di scelta rapida dell'oggetto selezionato

5. Modalità di sospensione del PC



Avvio della modalità di sospensione del computer

6. Pulsante di espulsione*



Apre il cassetto dell'unità CD/DVD-ROM

* È necessaria l'installazione del software Logitech® SetPoint™.

Caratteristiche della tastiera: tasti multimediali e icone di stato



7. Navigazione multimediale



Indietro/Brano precedente



Riproduzione/Pausa

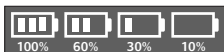


Avanti/Brano successivo

8. Icone di stato del dashboard a cristalli liquidi



Indicatore livello di carica delle batterie
(vedere Gestione delle batterie per maggiori informazioni)



Bloc Maiusc attivo



Tasto FN attivo



Bloc Scorr attivo



Bloc Num attivo



Disattivazione audio attiva*

9. Regolazione del volume



Disattivazione del volume



Riduzione del volume



Aumento del volume

10. Interruttore di accensione e spegnimento della tastiera

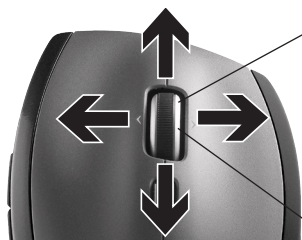


11. Avvio calcolatrice



* È necessaria l'installazione del software Logitech® SetPoint™.

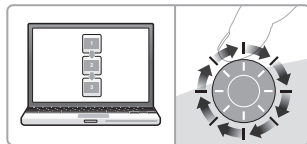
Caratteristiche del mouse



Zoom

Premere lo Scroller per eseguire lo zoom.

Scorrimento di precisione

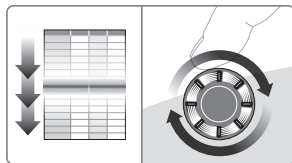


Utilizzare la modalità di scorrimento con clic per scorrere elenchi e diapositive.

Scroller di precisione MicroGear

Scroller inclinabile per scorrere in senso orizzontale fogli di calcolo o documenti di grandi dimensioni. Lo Scroller funge anche da pulsante centrale: premerlo per usarlo e premerlo di nuovo per rilasciare.

Scorrimento iperveloce



Lo Scroller gira liberamente per scorrere in un lampo documenti di grandi dimensioni e pagine Web.



Commutazione dello scorrimento

L'interruttore consente di passare dallo scorrimento di precisione (con clic) a quello iperveloce.


Ulteriori funzionalità del mouse


- Pulsanti avanti/indietro***: premere i pulsanti per passare rapidamente da una pagina Web all'altra.
- Selezione dell'applicazione***: premere il pulsante in gomma per passare da un'applicazione all'altra.
- Indicatore luminoso del livello di carica della batteria**: diventa rosso nelle ultime due settimane di vita utile della batteria.
- Pulsante di accensione/spengimento**: far scorrere il pulsante per accendere e spegnere il mouse.
- Pulsante di rilascio del coperchio del vano batterie**: esercitare una leggera pressione nel punto indicato e far scorrere il coperchio per separarlo dal mouse. È possibile ridurre il peso utilizzando una sola batteria.
- Alloggiamento per il ricevitore all'interno del mouse**

* Per il passaggio rapido fra applicazioni e lo scorrimento laterale, è necessario installare il software Logitech. A seconda del sistema operativo utilizzato, potrebbe essere necessario installare il software Logitech anche per i pulsanti avanti, indietro e centrale.



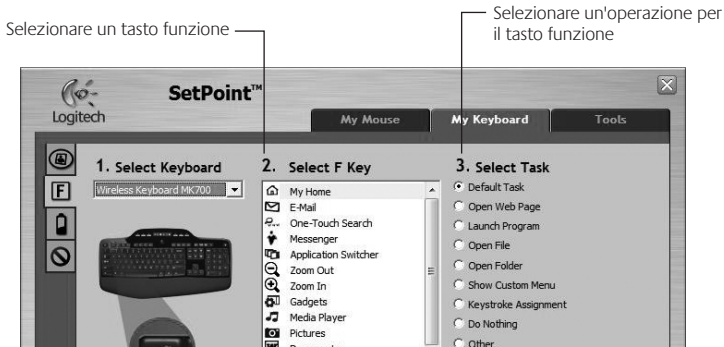
Personalizzazione della tastiera e del mouse

1. Fare doppio clic sull'icona **Impostazioni mouse e tastiera**  sul desktop di Windows® per apportare le modifiche desiderate.
2. Per personalizzare la tastiera, fare clic sulla scheda Tastiera. Per personalizzare il mouse, fare clic sulla scheda Mouse.

Fare clic per personalizzare il mouse  Fare clic per personalizzare la tastiera 



3. Per il mouse e la tastiera è disponibile una serie di schede sulla sinistra.
4. Scegliere una scheda, ad esempio quella delle **impostazioni dei tasti funzione** della tastiera. Viene visualizzata un'immagine della tastiera con i tasti funzione (elenco 2) a cui è possibile assegnare operazioni (elenco 3).
5. Evidenziare il tasto funzione a cui riassegnare un'operazione nell'elenco **2. Seleziona tasto F**.
6. Evidenziare la nuova operazione nell'elenco **3. Seleziona operazione**.
7. Al termine, fare clic su **OK** per salvare le nuove assegnazioni dei tasti funzione.



Scheda delle impostazioni dei tasti funzione della tastiera

Gestione delle batterie

Durata delle batterie della tastiera e del mouse fino a tre anni.*

Modalità di sospensione delle batterie

Sia il mouse che la tastiera attivano la modalità di sospensione se non vengono utilizzati per alcuni minuti. Questa funzionalità consente di limitare il consumo delle batterie ed elimina la necessità di accendere e spegnere continuamente i dispositivi. Quando vengono utilizzati di nuovo, entrambi i dispositivi riprendono a funzionare immediatamente.

Verifica del livello di carica delle batterie della tastiera

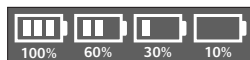
L'icona della batteria sul display LCD della tastiera indica il livello di carica attuale. Man mano che il livello di carica diminuisce, l'icona della batteria indica il livello rimanente, come illustrato nell'immagine a destra.

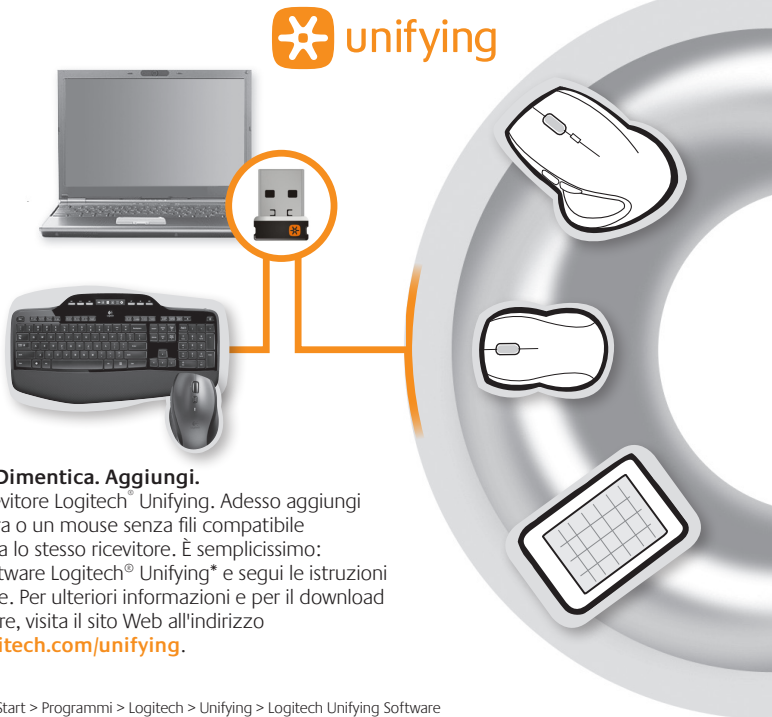
Verifica del livello di carica delle batterie del mouse

Opzione 1: spegnere il mouse e quindi **riaccenderlo** utilizzando l'interruttore di accensione posto sulla base del mouse. Se il LED nella parte superiore del mouse si accende di colore verde per 10 secondi, il livello di carica delle batterie è buono; se invece lampeggia di colore rosso, le batterie hanno un livello di carica inferiore al 10% e devono essere sostituite entro pochi giorni.

Opzione 2: avviare SetPoint e fare clic sulla scheda relativa alle batterie del mouse per vedere il livello di carica corrente.

* La durata delle batterie varia a seconda della frequenza e del tipo di utilizzo. Un utilizzo intenso riduce di norma la durata.





Collega. Dimentica. Aggiungi.

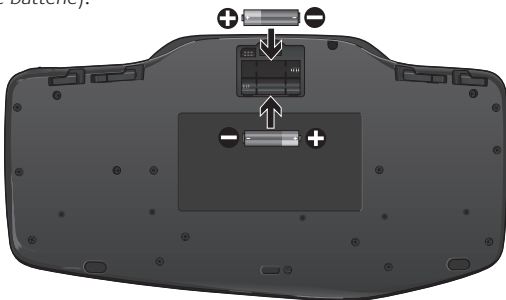
Hai un ricevitore Logitech® Unifying. Adesso aggiungi una tastiera o un mouse senza fili compatibile che utilizza lo stesso ricevitore. È semplicissimo: avvia il software Logitech® Unifying* e segui le istruzioni visualizzate. Per ulteriori informazioni e per il download del software, visita il sito Web all'indirizzo www.logitech.com/unifying.

*Accedere a Start > Programmi > Logitech > Unifying > Logitech Unifying Software

Risoluzione dei problemi

Il mouse e la tastiera non funzionano

- ✓ **Controllare il collegamento USB.** Provare anche a utilizzare un'altra porta USB.
- ✓ **Avvicinare il dispositivo.** Provare ad avvicinare la tastiera e il mouse al ricevitore Unifying o collegare il ricevitore Unifying alla prolunga in modo da avvicinarlo alla tastiera e al mouse.
- ✓ **Verificare che la batteria sia stata inserita correttamente.** Controllare inoltre il livello di carica delle batterie di ciascun dispositivo (per ulteriori informazioni vedere *Gestione delle batterie*).



Base del mouse



Pulsante di accensione/ spegnimento

Accendere il mouse facendo scorrere verso destra l'interruttore di accensione posto sulla base del mouse. Il LED del livello di carica delle batterie posto nella parte superiore del mouse dovrebbe accendersi di colore verde per 10 secondi (per ulteriori informazioni vedere *Gestione delle batterie*).

Risoluzione dei problemi

- ✓ **Il cursore si muove lentamente o a scatti?** Provare a utilizzare il mouse su una superficie differente (ad esempio, le superfici di colore molto scuro potrebbero influenzare il movimento del cursore sullo schermo).
- ✓ **Controllare che la tastiera sia accesa.** Fare scorrere l'interruttore di accensione/spengimento nella posizione **On**, come illustrato nell'immagine sottostante. Le icone di stato della tastiera dovrebbero accendersi.



- ✓ **Ristabilire la comunicazione.** Utilizzare il software Unifying per ripristinare la connessione tra la tastiera/il mouse e il ricevitore Unifying. Per ulteriori informazioni, fare riferimento alla sezione Unifying, in questo documento (p. 57).

Per ulteriore assistenza, vedere i numeri di telefono del Servizio di assistenza a pagina 60. Per ulteriori informazioni relative al comfort e all'utilizzo del prodotto, visitare il sito www.logitech.com/comfort.


www.logitech.com/support

België / Belgique Belgien	Nederlands: +32 (0)2 200 64 44 Français: +32 (0)2 200 64 40	Norge	+47 (0)24 159 579
Česká republika	+420 239 000 335	Österreich	+43 (0)1 206 091 026
Denmark	+45 38 32 31 20	Polska	00800 441 17 19
Deutschland	+49 (0)69 517 094 27	Portugal	+351 21 415 90 16
Eesti Vabariik	800 00 44 314	Россия	+7 (495) 641 3460
España	+34 91 275 45 88	Schweiz / Suisse / Svizzera	Deutsch: +41 (0)22 761 4012 Français: +41 (0)22 761 4016 Italiano: +41 (0)22 761 4020
France	+33 (0)1 57 32 32 71	Slovensko	0 800 004 701
Ελληνική Δημοκρατία	00 800 44 146 191	South Africa	800 981 089
Ireland	+353 (0)1 524 50 80	Suomi	+358 (0)9 725 191 08
Italia	+39 02 914 83 031	Sverige	+46 (0)8 501 632 83
Latvija	8000 31 81	Türkiye	00800 44 882 5862
Lietuva	8800 30 647	United Kingdom	+44 (0)20 3024 8159
Magyar Köztársaság	+36 177 74 853	United Arab Emirates	8000 441 4294
Nederland	+31 (0)20 200 84 33	European, Middle Eastern, and African Headquarters Morges, Switzerland	English: +41 (0)22 761 4025



EN 60950-1

M/N:C-U0003Rating: 5V \pm , 100mA

Approval No.: ETA-0035/2009/WRLO

CMIIT ID: 2009DJ1025

11059/POSTEL/2009
2100

FCC ID: JNZCU0003

IC: 4418A-CU0003

MADE IN CHINA

CCAI09LP0060T1

R]201 WW
09215061Complies with
IDA Standards
DB101104

DZL-C-U0003

M/N:C-U0004Rating: 5V \pm , 100mA

FCC ID: JNZCU0004

IC: 4418A-CU0004

MADE IN CHINA

M/N:C-U0007Rating: 5V \pm , 100mA

FCC ID: JNZCU0007

IC: 4418A-CU0007

MADE IN CHINA



www.logitech.com

© 2010 Logitech. All rights reserved. Logitech, the Logitech logo, and other Logitech marks are owned by Logitech and may be registered. All other trademarks are the property of their respective owners. Logitech assumes no responsibility for any errors that may appear in this manual. Information contained herein is subject to change without notice.

Apple, Mac, and Macintosh are trademarks of Apple Inc., registered in the U.S. and other countries.

620-002747.005