

Getting started with  
Logitech® Wireless  
Headset H760

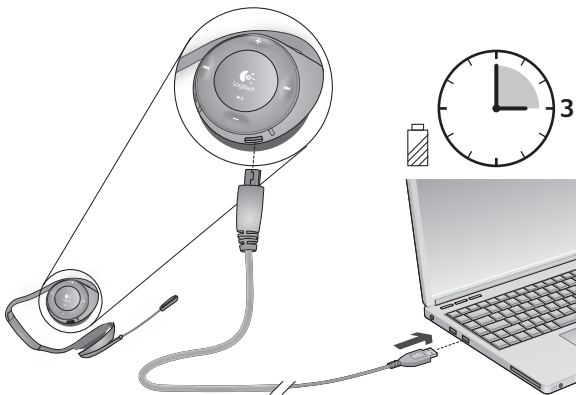


# Contents

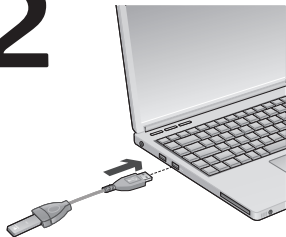
<b>English</b>	6	<b>Suomi</b>	46	<b>Hrvatski</b>	82
<b>Deutsch</b>	10	<b>Ελληνικά</b>	50	<b>Srpski</b>	86
<b>Français</b>	14	<b>По-руски</b>	54	<b>Slovenščina</b>	90
<b>Italiano</b>	18	<b>Magyar</b>	58	<b>Slovenčina</b>	94
<b>Español</b>	22	<b>Česká verze</b>	62	<b>Română</b>	98
<b>Português</b>	26	<b>Po polsku</b>	66	<b>Български</b>	102
<b>Nederlands</b>	30	<b>Eesti</b>	70	<b>Українська</b>	106
<b>Svenska</b>	34	<b>Latviski</b>	74	<b>Türkçe</b>	110
<b>Dansk</b>	38	<b>Lietuvių</b>	78	117	<b>العربية</b>
<b>Norsk</b>	42				



1



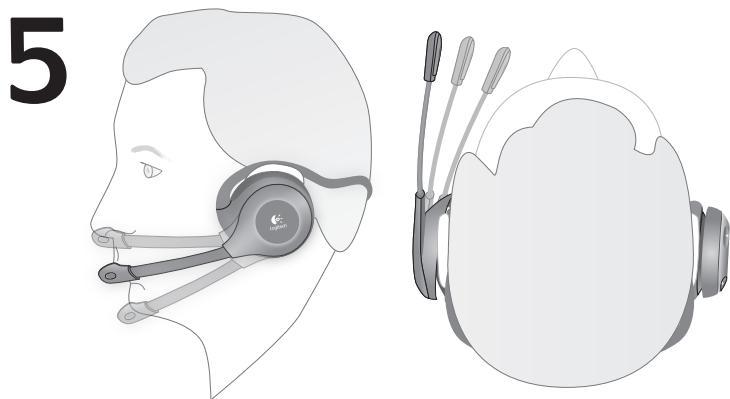
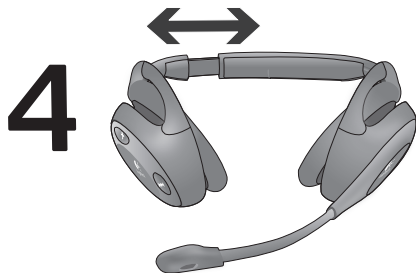
2



3







### Headset elements

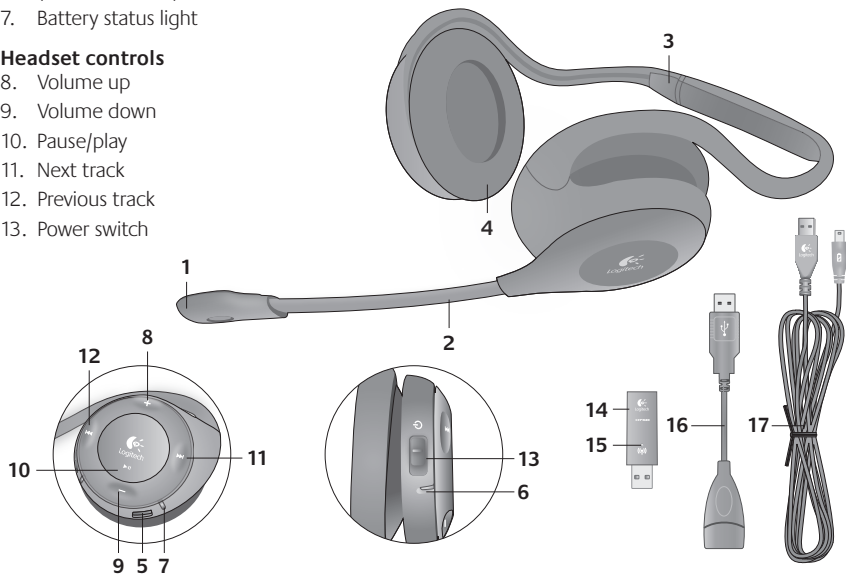
1. Noise-canceling microphone
2. Flexible, rotating microphone boom
3. Adjustable headband
4. Sculpted ear pads
5. Charging port
6. Wireless connection status light (on the headset)
7. Battery status light

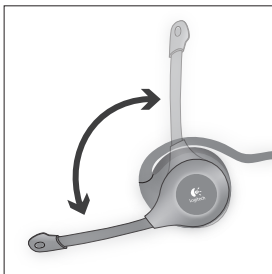
### Headset controls

8. Volume up
9. Volume down
10. Pause/play
11. Next track
12. Previous track
13. Power switch

### Other elements

14. USB receiver
15. Wireless connection status light (on the receiver)
16. USB receiver extension
17. USB charging cable





An audible notification confirms when mute is enabled and disabled.



Music controls are compatible with Windows Media® Player and iTunes®. Additional software may be necessary to get full functionality from all features. Visit [www.logitech.com/support](http://www.logitech.com/support) for more information.

Thank you for purchasing Logitech® Wireless Headset H760, which is designed to give you clear Internet calls and music—without cords or hassles.

**Wireless receiver indications**

Solid green	Connection made; your headsets is ready to use
Flashing green	Your headset and receiver are not connected
No light	Your headset is powered off.

Note: Your headset will only work with the included USB wireless receiver. We recommend also using the USB receiver extension for improved wireless performance.

**Battery-life indications**

<b>Light</b>	<b>Battery Level</b>	<b>Description</b>
Green	> 10%	> 30 minutes of talk time left
Red	< 10%	< 30 minutes of talk time left
Flashing orange		Headset charging
Steady orange	100%	Charging complete
No light		Headset turned off/has no charge
<b>Beep</b>	Critical	Headset must be recharged

Note: To charge, plug the included USB charging cable into your headset and computer. When the battery is very low, a full charge can take up to three hours, but you don't have to stop what you're doing—your headset can charge while in use.

Note: The battery is removable for disposal/recycling only. Please see [www.logitech.com/support](http://www.logitech.com/support) for more information.

## Help with Setup

### Something not sound right? No sound at all?

- Move the headset into range of the USB receiver. The wireless connection status lights will be solid green when the two are within range. See the wireless performance section below for receiver placement tips.
- Set the headset as the active audio device in the application and Windows Control Panel/Sound or Mac OS X System Preferences.
- Adjust the volume and microphone settings to an audible level in the Operating System and application.
- Quit and restart the media application.
- If using a non-powered hub, try plugging the USB receiver (or the receiver extension) directly into the computer.

### Headset not charging?

- If the battery status light on the headset is not orange (solid or flashing) when connected to the computer using the included USB charging cable, the headset is not receiving power from the computer USB port. Try another USB port, then turn on or wake up the computer to charge the headset.

### Music controls not working?

- Music controls for applications other than iTunes and Windows Media Player are not supported.
- Windows users can download an optional software enhancement from [www.logitech.com/](http://www.logitech.com/) support to improve music control.

### Wireless performance

Not recommended	Recommended
Back of desktop tower	Front of desktop tower
Plugged into monitor or keyboard USB port	
Right next to other receiver (laptop)	In extension when next to another receiver
Within three feet of Wi-Fi router	

Visit [www.logitech.com](http://www.logitech.com) for more troubleshooting tips.

### Headset-Komponenten

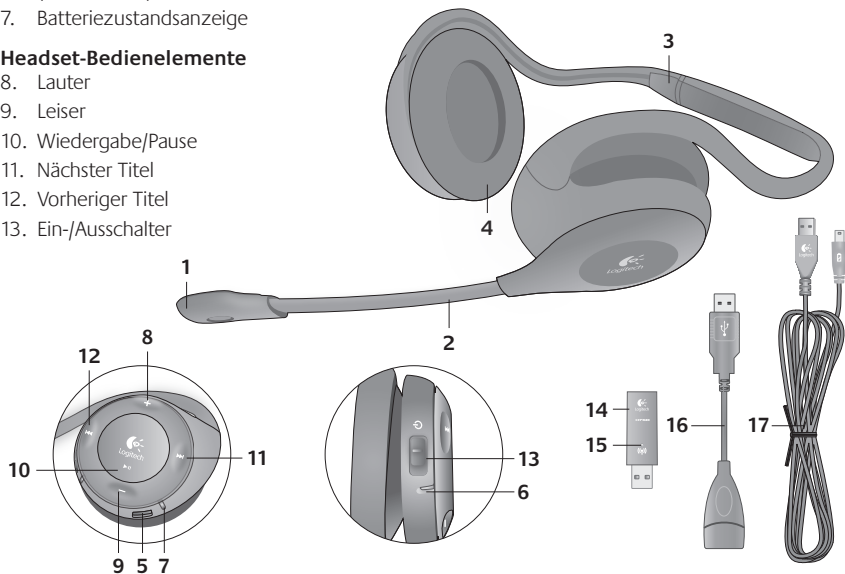
1. Mikrofon mit Rauschunterdrückung
2. Flexibler, drehbarer Mikrofonbügel
3. Verstellbarer Kopfbügel
4. Geformte Ohrpolster
5. Ladeanschluss
6. Statusanzeige der kabellosen Verbindung (am Headset)
7. Batteriezustandsanzeige

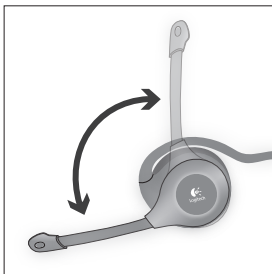
### Andere Komponenten

14. USB-Empfänger
15. Statusanzeige der kabellosen Verbindung (am Empfänger)
16. USB-Empfängerverlängerung
17. USB-Kabel

### Headset-Bedienelemente

8. Lauter
9. Leiser
10. Wiedergabe/Pause
11. Nächster Titel
12. Vorheriger Titel
13. Ein-/Ausschalter





Ein Tonsignal bestätigt, wenn die Stummschaltfunktion aktiviert bzw. deaktiviert wird.



Die Musik-Bedienelemente sind kompatibel mit Windows Media® Player und iTunes®. Es ist evtl. zusätzliche Software erforderlich, um alle Funktionen zu erhalten. Weitere Informationen finden Sie unter [www.logitech.com/support](http://www.logitech.com/support).

Vielen Dank, dass Sie sich für ein Logitech® Wireless Headset H760 entschieden haben. Ihr neues Produkt bietet Ihnen klare Gespräche über das Internet und erstklassige Musikwiedergabe ohne Kabelgewirr.

## Anzeigen des kabellosen Empfängers

Leuchtet grün	Verbindung hergestellt; Headsets ist bereit
Blinkt grün	Headset und Empfänger sind nicht verbunden
LED leuchtet nicht	Headset ist ausgeschaltet.

Hinweis: Das Headset funktioniert nur mit dem enthaltenen kabellosen USB-Empfänger. Wir empfehlen außerdem, dass Sie die USB-Empfängerverlängerung verwenden, um die kabellose Leistung zu verbessern.

## Batterieanzeige

LED	Batterieladezustand	Beschreibung
Grün	> 10%	> als 30 Minuten Sprechzeit verbleibt
Rot	< 10%	< als 30 Minuten Sprechzeit verbleibt
Blinkt orange		Headset wird geladen
Leuchtet orange	100%	Vollständig geladen
LED leuchtet nicht		Headset ausgeschaltet/nicht aufgeladen
<b>Tonsignal</b>	Sehr schwach	Headset muss geladen werden

Hinweis: Zum Laden verbinden Sie das enthaltene USB-Kabel mit dem Headset und dem Computer. Wenn die Batterie fast leer ist, kann der Ladevorgang bis zu drei Stunden dauern. Sie können das Headset aber auch verwenden, wenn es geladen wird.

Hinweis: Die Batterie sollte nur zum Recycling entnommen werden. Weitere Informationen finden Sie unter [www.logitech.com/support](http://www.logitech.com/support).



## Probleme bei der Einrichtung?

### Mit dem Ton stimmt etwas nicht? Überhaupt kein Ton?

- Kommen Sie mit dem Headset in die Reichweite des USB-Empfängers. Die Statusanzeige der kabellosen Verbindung leuchtet grün, wenn Sie in Reichweite sind. Tipps zur Platzierung des Empfängers finden Sie im Abschnitt zur kabellosen Leistung.
- Stellen Sie das Headset in der Anwendung wie auch in der Systemsteuerung (Windows) bzw. in den Systemeinstellungen (Mac OS X) als aktives Ausgabegerät ein.
- Stellen Sie die Lautstärke- und Mikrofon-Einstellungen des Betriebssystems und der Anwendung auf einen hörbaren Pegel ein.
- Beenden Sie die Multimedia-Anwendung und starten Sie sie neu.

### Kabellose Leistung

Nicht empfohlen	Empfohlen
Rückseite des Computers	Vorderseite des Computers
Verbunden mit USB-Anschluss an Monitor oder Tastatur	
Direkt neben einem anderen Empfänger (Notebook)	Mit Verlängerung, wenn direkt neben einem anderen Empfänger
Weniger als 1 m Abstand zum Wi-Fi-Router	

Weitere Tipps zur Fehlerbehebung finden Sie auf [www.logitech.com](http://www.logitech.com).

- Wenn Sie einen Hub ohne eigene Stromversorgung verwenden, können Sie versuchen, den USB-Empfänger (oder die Empfängerverlängerung) direkt mit dem Computer zu verbinden.

### Headset wird nicht geladen?

- Wenn die Batterieanzeige des Headsets nicht orange ist (leuchtet oder blinkt), wenn Sie es mit dem Computer über das enthaltene USB-Kabel verbunden haben, wird das Headset nicht mit Strom über den USB-Anschluss des Computers versorgt. Versuchen Sie einen anderen USB-Anschluss und schalten Sie den Computer ein, um das Headset zu laden.

### Musik-Bedienelemente funktionieren nicht?

- Musik-Bedienelemente werden nur für iTunes und Windows Media Player unterstützt, andere Anwendungen funktionieren nicht.
- Windows-Benutzer können eine optionale Softwareerweiterung von [www.logitech.com/support](http://www.logitech.com/support) herunterladen, um die Musik-Bedienelemente zu erweitern.

## Description du casque

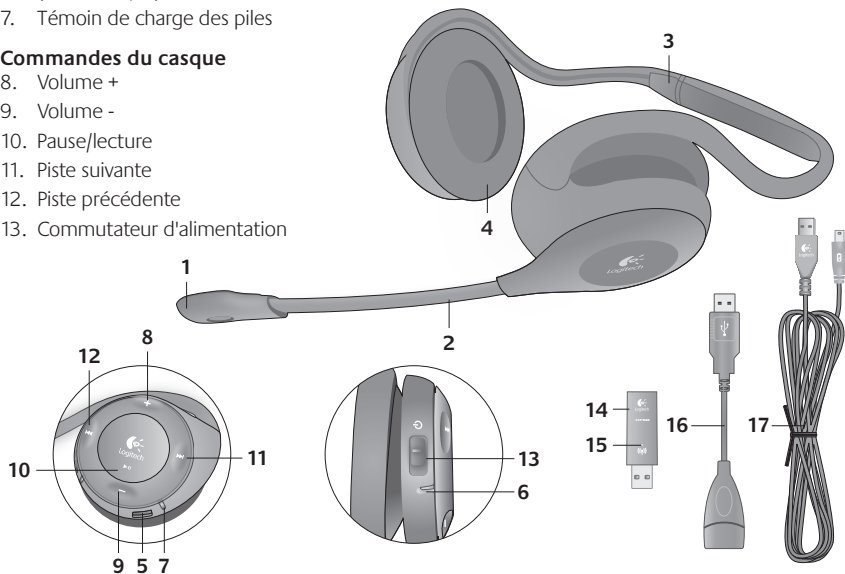
1. Micro anti-bruits
2. Tige de micro modulable
3. Bandeau réglable
4. Oreillettes sculptées
5. Port de charge
6. Témoin d'état de la connexion sans fil (sur le casque)
7. Témoin de charge des piles

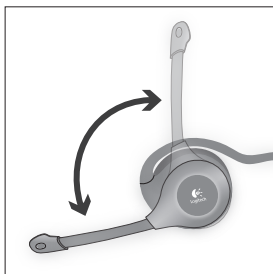
## Commandes du casque

8. Volume +
9. Volume -
10. Pause/lecture
11. Piste suivante
12. Piste précédente
13. Commutateur d'alimentation

## Autres éléments

14. Récepteur USB
15. Témoin d'état de la connexion sans fil (sur le récepteur)
16. Support d'extension USB pour le récepteur
17. Câble de charge USB





Une notification sonore vous avertit lorsque la fonction de sourdine est activée ou désactivée.



Les commandes de musique sont compatibles avec Windows Media® Player et iTunes®. Un logiciel supplémentaire peut être nécessaire pour permettre des fonctionnalités optimales. Pour plus d'informations, rendez-vous sur [www.logitech.com/support](http://www.logitech.com/support).

Vous avez acheté le casque Logitech® Wireless Headset H760 et nous vous en remercions. Ce casque est conçu pour vous offrir une clarté incomparable pour vos appels sur Internet et votre musique, le tout sans aucun câble.

## Indications du récepteur sans fil

Témoin vert allumé en continu	Connexion établie, votre casque est prêt à être utilisé
Témoin clignotant en vert	Votre casque et votre récepteur ne sont pas connectés
Témoin éteint	Votre casque est éteint.

Remarque: votre casque fonctionne uniquement avec le récepteur sans fil USB fourni. Nous recommandons également l'utilisation d'un support d'extension USB pour une performance sans fil accrue.

## Indications sur la durée de vie des piles

Lumière	Niveau de charge	Description
Vert	> 10%	Il vous reste plus de 30 minutes de communication.
Rouge	< 10%	Il vous reste moins de 30 minutes de communication.
Orange clignotant		Casque en charge
Orange en continu	100%	Charge terminée
Témoin éteint		Casque éteint/batterie épuisée
<b>Bip</b>	Critique	Vous devez recharger le casque

Remarque: pour recharger, branchez votre casque sur votre ordinateur à l'aide du câble de charge USB fourni. Lorsque la batterie est très faible, la charge de cette batterie peut prendre jusqu'à trois heures. Néanmoins, ne stoppez pas vos activités pour autant: vous pouvez charger le casque pendant que vous l'utilisez.

Remarque: vous pouvez retirer la batterie uniquement dans un but de recyclage ou mise au rebut. Pour plus d'informations, rendez-vous sur [www.logitech.com](http://www.logitech.com).

## Aide à la configuration

### Le casque ne fonctionne pas?

#### Vous n'entendez aucun son?

- Déplacez le casque afin qu'il se situe à portée du récepteur USB. Les témoins d'état de la connexion sans fil s'allument en vert de manière continue lorsque les deux dispositifs sont à portée. Consultez la section suivante sur les performances du mode sans fil pour des conseils en matière de positionnement du récepteur.
- Définissez le casque comme dispositif audio actif dans l'application et dans le Panneau de configuration Windows/Son ou les Préférences système de Mac OS X.
- Réglez les paramètres de volume et du micro sur un niveau audible dans le système d'exploitation et l'application.
- Quittez et redémarrez votre application multimédia.

### Performance sans fil

Non recommandé	Recommandé
Arrière de tour	Façade de tour
Branché sur le port USB d'un écran ou d'un clavier	
À proximité directe d'un autre récepteur (ordinateur portable)	Branché quand le périphérique est à proximité d'un autre récepteur
Dans un rayon d'un mètre d'un routeur Wi-Fi	

Découvrez d'autres conseils de dépannage sur le site [www.logitech.com](http://www.logitech.com).

- Si vous n'utilisez pas de hub alimenté, essayez de brancher le récepteur USB (ou le support d'extension) directement sur l'ordinateur.

### Le casque ne se charge pas?

- Le témoin de charge des piles situé sur le casque n'est pas orange (continu ou clignotant): si le casque est connecté à l'ordinateur par le câble de charge USB, alors il n'est pas alimenté à partir du port USB de l'ordinateur. Essayez un autre port USB, puis mettez l'ordinateur sous tension afin de charger le casque.

### Les commandes de musique ne fonctionnent pas?

- Les commandes de musique pour les applications autres qu'iTunes et Windows Media Player ne sont pas pris en charge.
- Les utilisateurs de Windows peuvent télécharger une amélioration logicielle facultative à partir du site [www.logitech.com/support](http://www.logitech.com/support) pour améliorer le contrôle de la musique.

### Elementi della cuffia

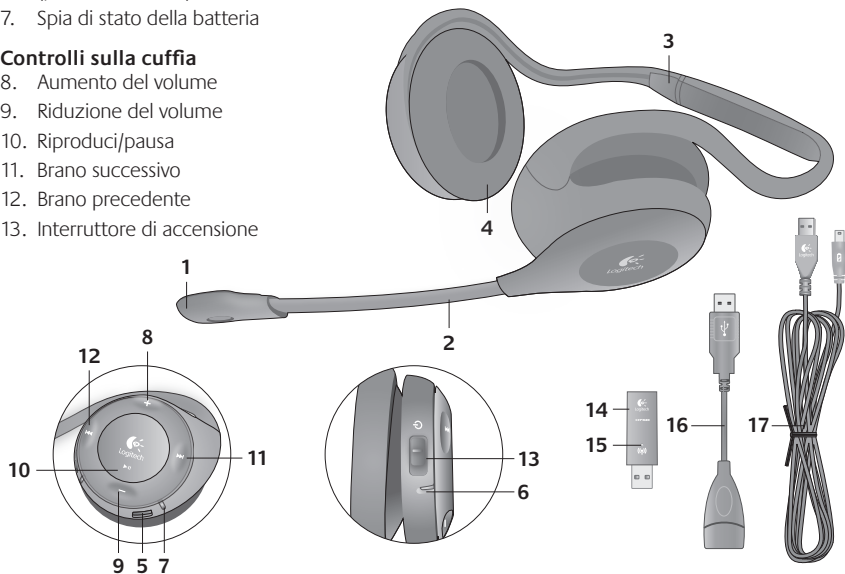
1. Microfono con eliminazione del rumore
2. Braccio del microfono girevole e flessibile
3. Fascia per la testa regolabile
4. Imbottiture anatomiche per le orecchie
5. Porta di ricarica
6. Spia di stato della connessione senza fili (posta sulla cuffia)
7. Spia di stato della batteria

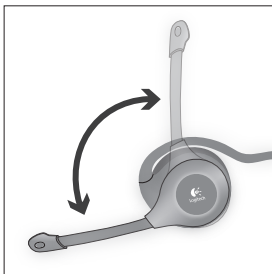
### Controlli sulla cuffia

8. Aumento del volume
9. Riduzione del volume
10. Riproduci/pausa
11. Brano successivo
12. Brano precedente
13. Interruttore di accensione

### Altri elementi

14. Ricevitore USB
15. Spia di stato della connessione senza fili (posta sul ricevitore)
16. Prolunga ricevitore USB
17. Cavo di ricarica USB





Viene emesso un segnale acustico quando l'audio è attivato e disattivato.



I controlli della riproduzione audio sono compatibili con Windows Media® Player e iTunes®. L'utilizzo di tutte le funzionalità e caratteristiche può richiedere l'installazione di software aggiuntivi. Per ulteriori informazioni, visitare il sito Web all'indirizzo [www.logitech.com/support](http://www.logitech.com/support).

Grazie per aver acquistato Logitech® Wireless Headset H760, la cuffia creata per ottimizzare la qualità delle tue chiamate tramite Internet e della musica che ascolti, senza cavi o disordine.

**Informazioni ricevitore senza fili**

Verde fissa	Connessione effettuata; le cuffie sono pronte all'uso
Verde lampeggiante	Cuffie e ricevitore non connessi
Spenta	Le cuffie sono spente.

Nota: le cuffie funzionano solo con il ricevitore USB senza fili in dotazione. Si consiglia di utilizzare la prolunga del ricevitore USB per migliorare le prestazioni senza fili.

**Informazioni sulla durata delle batterie**

<b>Illuminazione</b>	<b>Livello batteria</b>	<b>Descrizione</b>
Verde	> 10%	> 30 minuti di autonomia rimasti
Rosso	< 10%	< 30 minuti di autonomia rimasti
Arancione lampeggiante		Cuffie in carica
Arancione fissa	100%	Ricarica completata
Spenta		Cuffie spente/scariche
<b>Segnale acustico</b>	Limite raggiunto	È necessario ricaricare le cuffie

Nota: per ricaricare, collegare il cavo di ricarica USB alle cuffie e al computer. Quando il livello di carica della batteria è molto basso, una carica completa può richiedere fino a tre ore. Tuttavia è possibile continuare l'attività perché la cuffia si ricarica mentre è in uso.

Nota: la batteria deve essere rimossa soltanto per essere smaltita o riciclata. Per ulteriori informazioni visitare il sito [www.logitech.com/support](http://www.logitech.com/support).



## Problemi di installazione

### L'audio non viene riprodotto correttamente oppure non viene riprodotto affatto.

- Spostare le cuffie entro il raggio di copertura del ricevitore USB. La spia di stato della connessione senza fili è verde quando la cuffia si trova entro il raggio di copertura. Vedere la sezione relativa alle prestazioni senza fili riportata di seguito per consigli sul posizionamento del ricevitore.
- Impostare le cuffie come dispositivi audio attivi nell'applicazione e nel Pannello di Controllo/ Suoni o periferiche audio di Windows o nelle Preferenze di Sistema di Mac OS X.
- Nel sistema operativo e nell'applicazione, regolare le impostazioni del volume e del microfono su un livello udibile.
- Chiudere l'applicazione multimediale e riavviarla.
- Se si utilizza un hub non alimentato, provare a collegare il ricevitore USB (o la prolunga del ricevitore) direttamente al computer.

### Le cuffie non si ricaricano

- Se la spia di stato della batteria posta sulla cuffia non è arancione (fissa o lampeggiante) quando è connessa al computer tramite il cavo di ricarica USB in dotazione, significa che la cuffia non è alimentata tramite la porta USB del computer. Utilizzare un'altra porta USB, poi accendere o attivare il computer per ricaricare le cuffie.

### I controlli della riproduzione audio non funzionano

- I controlli della riproduzione audio per applicazioni diverse da iTunes e Windows Media Player non sono supportati.
- Gli utenti Windows possono scaricare un'interpolazione software opzionale dal sito [www.logitech.com/support](http://www.logitech.com/support) per migliorare i controlli della riproduzione audio.

### Prestazioni senza fili

Opzione non consigliata	Opzione consigliata
Parte posteriore del tower desktop	Parte anteriore del tower desktop
Collegato alla porta USB di monitor o tastiera	
Vicino a un altro ricevitore (laptop)	Con prolunga se vicino a un altro ricevitore
A meno di un metro dal router Wi-Fi	

Per ulteriori informazioni sulla risoluzione dei problemi, visitare il sito [www.logitech.com](http://www.logitech.com).

### Elementos del casco telefónico

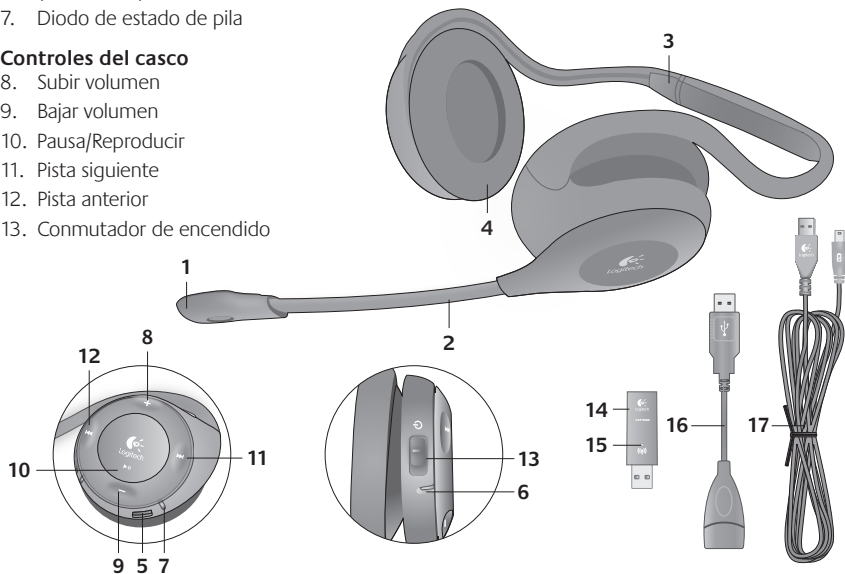
1. Micrófono con supresión de ruido
2. Varilla de micrófono flexible y giratoria
3. Diadema ajustable
4. Almohadillas anatómicas
5. Puerto de carga
6. Diodo de estado de conexión inalámbrica (en el casco)
7. Diodo de estado de pila

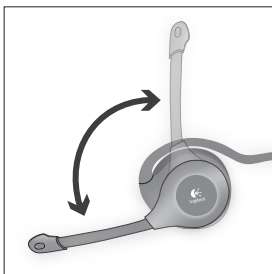
### Controles del casco

8. Subir volumen
9. Bajar volumen
10. Pausa/Reproducir
11. Pista siguiente
12. Pista anterior
13. Conmutador de encendido

### Otros elementos

14. Receptor USB
15. Diodo de estado de conexión inalámbrica (en el receptor)
16. Extensión de receptor USB
17. Cable de carga USB





Una notificación sonora confirma cuando se activa y desactiva el silencio.



Los controles de música son compatibles con Windows Media® Player e iTunes®. Para obtener todas las funciones puede ser necesario software adicional. Visite [www.logitech.com/support](http://www.logitech.com/support) para obtener más información.

Le agradecemos la compra de Logitech® Wireless Headset H760, diseñado para ofrecer llamadas por Internet y música con toda nitidez (y sin complicaciones ni cables).

## Indicaciones de receptor inalámbrico

Verde permanente	Conexión establecida; casco listo para usar
Verde intermitente	El casco y el receptor no están conectados
Apagado	El casco está apagado.

Nota: el casco sólo funcionará con el receptor inalámbrico USB que se incluye. También recomendamos el uso de la extensión de receptor USB para mejorar el rendimiento inalámbrico.

## Indicaciones de duración de pilas

<b>Diodo</b>	<b>Nivel de pilas</b>	<b>Descripción</b>
Verde	> 10%	> 30 minutos de tiempo de conversación
Rojo	< 10%	< 30 minutos de tiempo de conversación
Naranja intermitente		Casco telefónico en proceso de carga
Naranja permanente	100%	Carga completada
Apagado		Casco apagado/descargado
<b>Pitido</b>	Crítico	Debe cargar el casco

Nota: para cargar, conecte el cable de carga USB incluido al casco y al ordenador. Cuando la carga de la pila es muy baja, el proceso de carga completa puede tardar hasta tres horas, pero no tiene que interrumpir su actividad (puede seguir usando el casco mientras se carga).

Nota: la pila se puede retirar sólo para desecharla/reciclarla. Para más información, le recomendamos que visite [www.logitech.com/support](http://www.logitech.com/support).

## Ayuda con la instalación

### ¿Algo no suena bien? ¿No hay ningún sonido?

- Acerque el casco al radio de acción del receptor USB. Los diodos de estado de conexión inalámbrica permanecerán iluminados en verde cuando ambos estén dentro del radio de acción. Consulte a continuación la sección sobre rendimiento inalámbrico para obtener consejos sobre la colocación del receptor.
- Configure el casco telefónico como el dispositivo de audio activo en la aplicación y en el Panel de control de Windows o en las Preferencias del Sistema de Mac OS X.
- Ajuste la configuración de volumen y micrófono a un nivel audible en el sistema operativo y en la aplicación.
- Cierre y reinicie la aplicación multimedia.
- Si usa un concentrador USB sin alimentación, conecte el receptor USB (o la extensión del receptor) directamente al ordenador.

### ¿No se carga el casco telefónico?

- Si el indicador de estado de pilas del casco no es naranja (permanente o intermitente) cuando se conecta al ordenador mediante el cable de carga USB incluido, el casco no recibe alimentación del puerto USB del ordenador. Pruebe otro puerto USB y, a continuación, encienda o reactive el ordenador para cargar el casco.

### ¿No funciona el control de música?

- Sólo se admiten controles de música para las aplicaciones iTunes y Reproductor de Windows Media Player.
- Los usuarios de Windows pueden descargar una mejora de software adicional desde [www.logitech.com/support](http://www.logitech.com/support) para mejorar el control de música.

### Rendimiento inalámbrico

No se recomienda	Se recomienda
Parte posterior de ordenador de sobremesa	Parte frontal de ordenador de sobremesa
Conexión a puerto USB de monitor o teclado	
Justo al lado de otro receptor (portátil)	En extensión cuando esté junto a otro receptor
A menos de un metro de un enrutador Wi-Fi	

Visite [www.logitech.com](http://www.logitech.com) para obtener más consejos sobre resolución de problemas.

### Elementos dos auscultadores

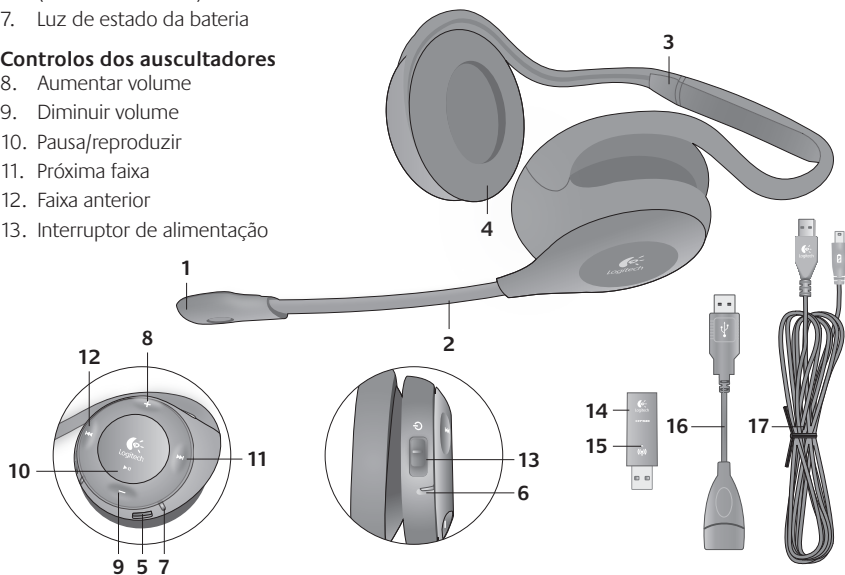
1. Microfone eliminador de ruídos
2. Haste de microfone flexível e rotativa
3. Alça ajustável
4. Auscultadores esculpidos
5. Porta de carregamento
6. Luz de estado da ligação sem fios (nos auscultadores)
7. Luz de estado da bateria

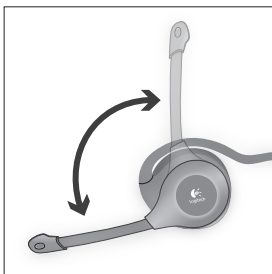
### Controlos dos auscultadores

8. Aumentar volume
9. Diminuir volume
10. Pausa/reproduzir
11. Próxima faixa
12. Faixa anterior
13. Interruptor de alimentação

### Outros elementos

14. Receptor USB
15. Luz de estado da ligação sem fios (no receptor)
16. Extensão do receptor USB
17. Cabo de carregamento USB





Um notificação sonora confirma quando o silenciador está activado ou desactivado.



Os controlos de música são compatíveis com o Windows Media® Player e iTunes®. Poderá ser necessário software adicional para obter a máxima funcionalidade de todas as características. Para obter mais informações, visite [www.logitech.com/support](http://www.logitech.com/support).

Obrigado por adquirir o Logitech® Wireless Headset H760, concebido para lhe proporcionar chamadas de Internet e música – sem fios ou incómodos.

## Indicações do receptor sem fios

Verde sólido	Ligação efectuada; auscultadores prontos a utilizar
Verde intermitente	Os auscultadores e o receptor não estão em ligação
Sem luz	Os auscultadores estão desligados.

Nota: Os auscultadores apenas funcionam com o receptor sem fios USB incluído. Recomendamos utilizar também a extensão do receptor USB para um melhor desempenho da tecnologia sem fios.

## Indicações do estado da bateria

Luz	Nível das pilhas	Descrição
Verde	> 10%	> 30 minutos de tempo de conversação restantes
Vermelho	< 10%	< 30 minutos de tempo de conversação restantes
Laranja intermitente		Auscultadores em carregamento
Laranja sólido	100%	Carregamento completo
Sem luz		Auscultadores desligados/sem carga
<b>Sinal sonoro</b>	Crítico	Os auscultadores têm de ser carregados

Nota: Para carregar, ligue o cabo de carregamento USB incluído aos auscultadores e ao computador. Quando a energia da pilha estiver muito baixa, o carregamento total pode demorar até três horas, mas não é necessário interromper o seu trabalho – os auscultadores podem ser carregados durante a sua utilização.

Nota: A bateria apenas se pode retirar para eliminação/reciclagem. Consulte [www.logitech.com/support](http://www.logitech.com/support) para obter mais informações.



## Ajuda com a configuração

### Existe algum problema com o som? Sem som?

- Desloque os auscultadores para o alcance do receptor USB. As luzes de estado de ligação sem fios ficam verde sólido quando os dois estiverem ao alcance. Consulte a secção de desempenho da tecnologia sem fios abaixo para obter sugestões sobre a colocação do receptor.
- Defina os auscultadores como o dispositivo de áudio activo na aplicação e no Painel de Controlo/Som do Windows ou Preferências do Sistema do Mac OS X.
- Ajuste as definições do microfone e volume para um nível audível no SO e aplicação.
- Encerre e reinicie a aplicação multimédia.
- Se utilizar um concentrador sem alimentação própria, experimente ligar o receptor USB (ou a extensão do receptor) directamente ao computador.

### Os auscultadores não carregam?

- Se a luz de estado da bateria nos auscultadores não estiver laranja (sólida ou intermitente) quando ligados ao computador através do cabo USB incluído, os auscultadores não estão a ser alimentados pela porta USB do computador. Experimente outra porta USB e ligue ou active o computador para carregar os auscultadores.

### Os controlos de música não funcionam?

- Os controlos de música não suportam outras aplicações, para além de iTunes e Windows Media Player.
- Os utilizadores do Windows podem transferir um software opcional em [www.logitech.com/support](http://www.logitech.com/support) para melhorar o controlo de música.

### Desempenho sem fios

<b>Não recomendado</b>	<b>Recomendado</b>
Atrás do computador de secretária	Frente do computador de secretária
Ligados à porta USB do monitor ou teclado	
Próximo de outro receptor (computador portátil)	Em extensão, quando próximo de outro receptor
Até 1 metro do router Wi-Fi.	

Visite [www.logitech.com](http://www.logitech.com) para obter mais sugestões sobre resolução de problemas.

## Onderdelen headset

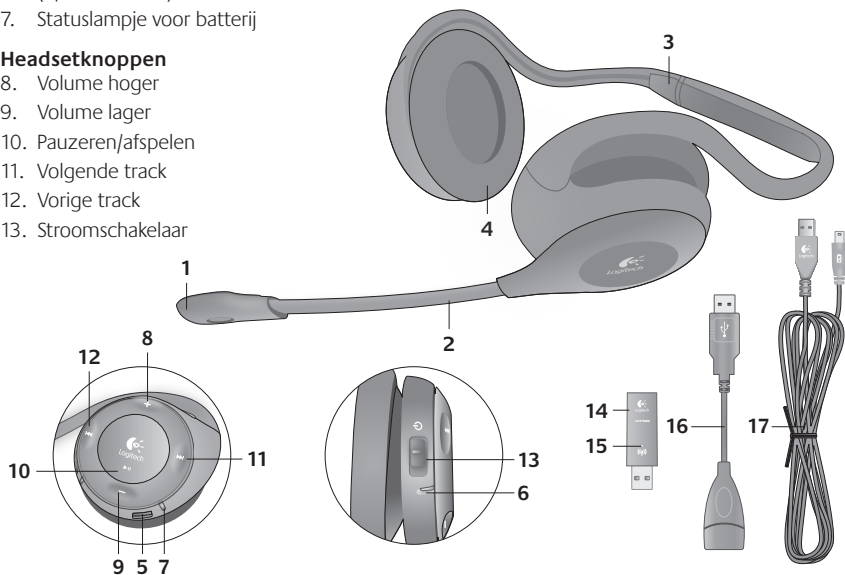
1. Ruisonderdrukkende microfoon
2. Flexibele, roterende microfoonarm
3. Verstelbare hoofdband
4. Voorgevormde oorstukjes
5. Poort voor opladen
6. Statuslampje voor draadloze verbinding (op de headset)
7. Statuslampje voor batterij

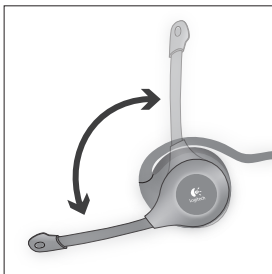
## Headsetknoppen

8. Volume hoger
9. Volume lager
10. Pauzeren/afspelen
11. Volgende track
12. Vorige track
13. Stroomschakelaar

## Overige onderdelen

14. USB-ontvanger
15. Statuslampje voor draadloze verbinding (op de ontvanger)
16. Verlenging van USB-ontvanger
17. USB-oplaadkabel





Met de hoorbare melding weet u wanneer de microfoondemping in- of uitgeschakeld is.



De muziekknoppen zijn compatibel met Windows Media® Player en iTunes®. Er is mogelijk aanvullende software vereist om alle functies volledig te kunnen benutten. Ga naar [www.logitech.com/support](http://www.logitech.com/support) voor meer informatie.

Hartelijk dank voor de aanschaf van de Logitech® Wireless Headset H760, ontworpen om u heldere internetgesprekken en muziek te bieden, zonder draden of gedoe.

## Indicaties van de draadloze ontvanger

Brandt onafgebroken groen	Verbinding gemaakt; uw headset is klaar voor gebruik
Knippert groen	Uw headset en ontvanger zijn niet verbonden
Lampje is uit	Uw headset is uitgeschakeld.

Opmerking: Uw headset werkt alleen met de meegeleverde draadloze USB-ontvanger. We raden u ook aan de verlenging van de USB-ontvanger te gebruiken voor betere draadloze prestaties.

## Indicaties van batterijlevensduur

Lampje	Batterijniveau	Beschrijving
Groen	> 10%	Nog > 30 minuten gesprekstijd
Rood	< 10%	Nog < 30 minuten gesprekstijd
Knippert oranje		Headset wordt opgeladen
Onafgebroken oranje	100%	Opladen voltooid
Lampje is uit		Headset uitgeschakeld/wordt niet opgeladen
<b>Pieptoon</b>	Cruciaal	Headset moet worden opgeladen

Opmerking: Sluit de meegeleverde USB-oplaadkabel aan op uw headset en computer om op te laden. Wanneer de batterij zo goed als leeg is, kan het tot drie uur duren om deze volledig op te laden. Maar u kunt gewoon doorgaan met wat u wilt doen; uw headset wordt opgeladen terwijl hij in gebruik is.

Opmerking: De batterij mag alleen verwijderd worden om deze weg te gooien of te recyclen. Ga naar [www.logitech.com/support](http://www.logitech.com/support) voor meer informatie.

## Hulp nodig bij de set-up?

### Geen goed geluid?

#### Hoort u helemaal geen geluid?

- Plaats de headset binnen het bereik van de USB-ontvanger. Het statuslampje voor de draadloze verbinding brandt onafgebroken groen wanneer ze beiden binnen bereik zijn. Zie de sectie hieronder over draadloze prestaties voor tips over de plaatsing van de ontvanger.
- Stel de headset in als het actieve geluidsapparaat in de toepassing en het Configuratiescherm/ Geluid van Windows of de systeemvoorkeuren van Mac OS X.
- Zet in het besturingssysteem en de toepassing de instellingen van het volume en de microfoon op een hoorbaar niveau.
- Sluit de mediatoepassing en open deze opnieuw.

- Als u een niet-geactiveerde hub gebruikt, probeer dan de USB-ontvanger (of de verlenging van de ontvanger) rechtstreeks op de computer aan te sluiten.

#### Wordt de headset niet opgeladen?

- De headset krijgt geen stroom van de USB-poort op de computer als het statuslampje van de batterij op de headset niet oranje brandt (onafgebroken of knipperend) wanneer deze via de inbegrepen USB-oplaadkabel met de computer verbonden is. Probeer een andere USB-poort en zet vervolgens de computer aan of reactiveer hem om de headset op te laden.

#### Werken de muziekknoppen niet?

- Muziekknoppen voor andere toepassingen dan iTunes en Windows Media Player worden niet ondersteund.
- Windows-gebruikers kunnen een optionele softwareverbetering downloaden van [www.logitech.com/support](http://www.logitech.com/support) voor een betere bediening van uw muziek.

### Draadloze prestaties

Niet aanbevolen	Aanbevolen
Achterkant van desktopcomputer	Voorkant van desktopcomputer
Aangesloten op de USB-poort van de monitor of het toetsenbord	
Vlak naast de andere ontvanger (laptop)	Verlengd wanneer hij naast een andere ontvanger wordt geplaatst
Binnen één meter van de Wi-Fi-router	

Ga naar [www.logitech.com](http://www.logitech.com) voor meer tips voor uw problemen.

## Headset

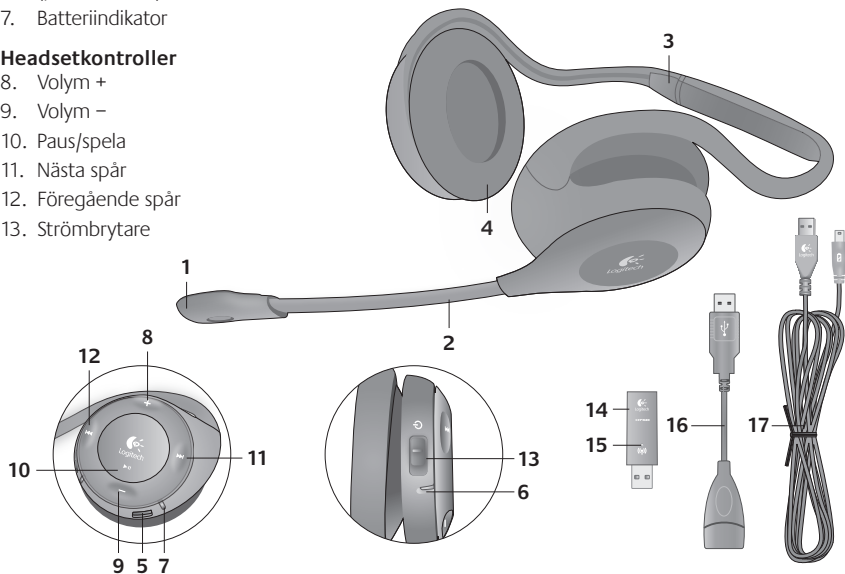
1. Brusreducerande mikrofon
2. Vridbar mikrofonarm
3. Ställbar bygel
4. Specialutformade öronkuddar
5. Laddningsport
6. Indikator för trådlös anslutning (på headsetet)
7. Batteriindikator

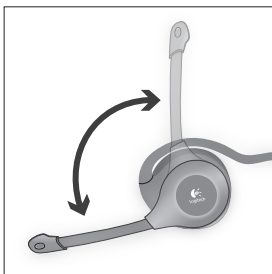
## Headsetkontroller

8. Volym +
9. Volym -
10. Paus/spela
11. Nästa spår
12. Föregående spår
13. Strömmbrytare

## Övrigt

14. USB-mottagare
15. Indikator för trådlös anslutning (på mottagaren)
16. Förlängare till USB-mottagaren
17. USB-sladd för laddning





Ett pip hörs när ljudet stängs av och slås på.



Knapparna för musik är kompatibla med Windows Media® Player och iTunes®. Extra programvara kan behövas för att de ska fungera fullt ut. Se [www.logitech.com/support](http://www.logitech.com/support) för vidare information.

Tack för att du har valt Logitech® Wireless Headset H760, som är utformat för att ge bra ljud vid Internet-samtal och musik – utan sladdar och trassel.

## Indikator för trådlös anslutning

Lyser grönt	Headsetet är anslutet och kan användas
Blinkar grönt	Ingen anslutning mellan headset och mottagare
Lyser inte	Headsetet är avstängt.

Obs! Headsetet fungerar endast med den medföljande trådlösa USB-mottagaren. Vi rekommenderar att du även använder förlängaren till USB-mottagaren för bättre mottagning.

## Batteriindikatorn

Lampa	Batterinivå	Beskrivning
Grön	> 10%	Mer än 30 minuter samtalstid kvar
Röd	< 10%	Mindre än 30 minuter samtalstid kvar
Orange (blinker)		Headsetet laddas
Orange (fast sken)	100 %	Headsetet är fullt laddat
Lyser inte		Headsetet är avstängt/batteriet är urladdat
<b>Pip</b>	Mycket låg	Headsetet måste laddas

Obs! Du laddar headsetet genom att ansluta USB-sladden till headsetet och datorn. När batterinivån är mycket låg kan det ta upp till tre timmar att ladda batteriet fullt, men du behöver inte vänta tills det är klart – du kan använda headsetet medan det laddas.

Obs! Du bör endast ta ut batteriet när du ska kassera eller återvinna det. Mer information finns på [www.logitech.com/support](http://www.logitech.com/support).



## Installationstips

### Låter det inte som det ska?

#### Hör du inget ljud alls?

- Flytta headsetet inom räckvidden för USB-mottagaren. Indikatorlamporna lyser grönt när de är inom mottagningsräckvidd. I tabellen med rekommendationer för trådlös anslutning nedan finns tips på hur du kan placera mottagaren.
- Välj headsetet som standardljudenhet i programmet och i Kontrollpanelen (Windows) eller i Systeminställningar (Mac OS X).
- Justera mikrofonvolymen till en hörbar nivå i operativsystemet och i programmet.
- Stäng och starta om mediaspelaren.
- Om du använder en USB-hubb som inte har egen strömförsörjning kan du prova att ansluta USB-mottagaren (eller förlängaren till mottagaren) direkt till datorn.

### Går det inte att ladda headsetet?

- Om batteriindikatorn på headsetet inte lyser gult eller blinkar gult när det är anslutet till datorn med USB-sladden för laddning får headsetet ingen ström från datorns USB-port. Byt till en annan USB-port och slå sedan på datorn eller väck den från viloläge.

### Fungerar inte knapparna för musikspelning?

- Knapparna fungerar endast med iTunes och Windows Media Player.
- Om du använder Windows kan du ladda ned extra programvara från [www.logitech.com/support](http://www.logitech.com/support) och dra nytta av extrafunktioner i headsetet.

### Rekommendationer för trådlös anslutning

Rekommenderas inte	Rekommenderas
Baksidan på en torndator	Framsidan på en torndator
Anslutning till USB-port på skärm eller tangentbord	
Bredvid annan mottagare (bärbar dator)	I förlängaren bredvid en annan mottagare
Närmare än en meter från en router för trådlöst nätverk	

Mer felsökningsinformation finns på [www.logitech.se](http://www.logitech.se).

### Headsettets elementer

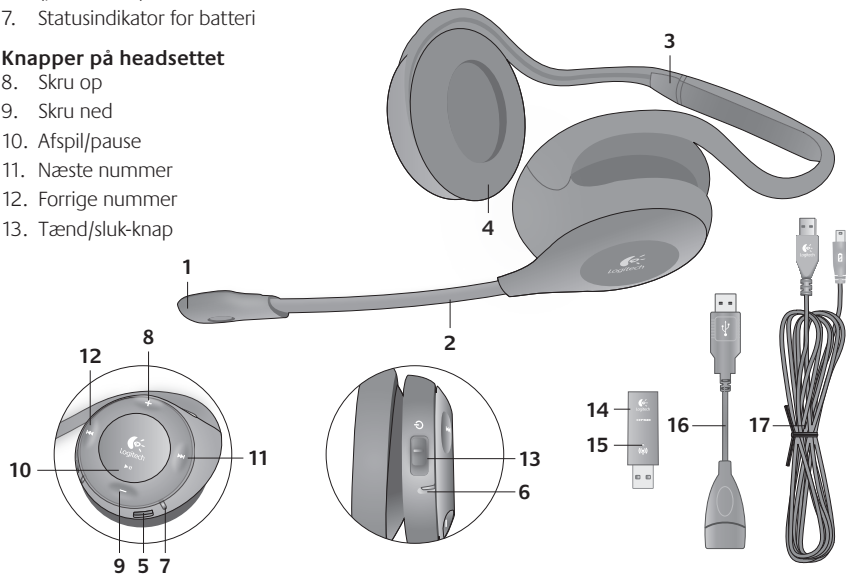
1. Mikrofon med støjreduktion
2. Bøjelig, drejelig mikrofonarm
3. Justerbar bøjle
4. Ørepuder med pasform
5. Stik til oplader
6. Statusindikator for trådløs forbindelse (på headset)
7. Statusindikator for batteri

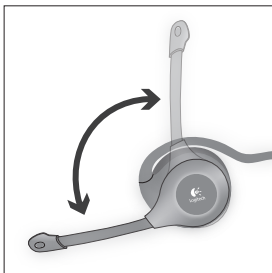
### Knapper på headsettet

8. Skru op
9. Skru ned
10. Afspil/pause
11. Næste nummer
12. Forrige nummer
13. Tænd/sluk-knap

### Andre elementer

14. USB-modtager
15. Statusindikator for trådløs forbindelse (på modtager)
16. Forlængerledning til USB-modtager
17. USB-kabel til opladning





Et lydssignal fortæller dig når mikrofonen bliver slået til og fra.



Knapperne til at styre musikafspilningen er kompatible med Windows Media® Player og iTunes®. Du er muligvis nødt til at installere mere software for at kunne udnytte alle funktionerne. Der er flere oplysninger på [www.logitech.com/support](http://www.logitech.com/support).

Tak fordi du købte Logitech® Wireless Headset H760, som er designet til at producere klar lyd, både når du ringer via internettet og hører musik, og uden ledninger og bøvl.

## Indikatorer på den trådløse modtager

Lyser grønt	Der er etableret forbindelse, headsettet er klar til brug
Blinker grønt	Der er ikke forbindelse mellem headsettet og modtageren
Lyser ikke	Headsettet er slukket.

Bemærk: Headsettet kan kun bruges sammen med den medfølgende trådløse USB-modtager. Det anbefales at du bruger USB-forlængerledningen til at opnå et bedre trådløst signal.

## Batteriindikatorer

Let	Batteriniveau	Forklaring
Grøn	> 10%	> 30 minutters taletid tilbage
Rød	< 10%	< 30 minutters taletid tilbage
Blinker orange		Headsettet lades op
Lyser orange	100%	Opladningen er afsluttet
Lyser ikke		Headsettet er slukket, eller der er ikke strøm på
<b>Bip</b>	Næsten fladt	Headsettet skal lades op

Bemærk: Du lader headsettet op ved at slutte det til computeren vha. det medfølgende USB-opladerkabel. Når batteriet er næsten fladt, tager det ca. tre timer at ladet det helt op, men du behøver ikke at afbryde det du er i gang med, da headsettet kan lades op mens det er i brug.

Bemærk: Batteriet skal kun fjernes, hvis du vil skille dig af med det. Der er flere oplysninger på [www.logitech.com/support](http://www.logitech.com/support).

## Hjælp til installationen

### Lyder det forkert? Er der slet ingen lyd?

- Ryk tættere på USB-modtageren, så headsettet er inden for dens rækkevidde. Statusindikatorerne lyser grønt når headsettet er inden for modtagerens rækkevidde. Der er råd om at placere den trådløse modtager i afsnittet om den trådløse forbindelse nedenfor.
- Vælg headsettet som den aktive lydenhed i det pågældende program og i kontrolpanelet i Windows eller i systemindstillingerne i Mac OS X.
- Du kan ofte justere lydstyrken for hhv. afspilning og optagelse i både styresystemet og programmet.
- Luk mediaafspilleren, og start den så igen.
- Hvis USB-modtageren er sluttet til en USB-hub uden strømforsyning (eller hvis du bruger forlængerledningen), kan du prøve at sætte den direkte i computeren.

### Sådan opnår du bedste signal

Anbefales ikke	Anbefales
Bagsiden af en stationær computer	Forsiden af en stationær computer
Sluttet til en USB-port på en skærm eller et tastatur	
Ved siden af en anden modtager (bærbar)	Brug forlængerledningen når den er i nærheden af en anden modtager
Mindre end en meter fra en trådløs router	

Du kan få flere råd til problemløsning på [www.logitech.com](http://www.logitech.com).

### Bliver headsettet ikke ladet op?

- Hvis batteriindikatoren på headsettet hverken lyser eller blinker orange når det er sluttet til computeren vha. det medfølgende USB-opladerkabel, får headsettet ikke strøm fra computerens USB-port. Prøv at bruge en anden USB-port, og prøv derefter at vække computeren fra dvaletilstand eller at tænde den, så headsettet kan blive ladet op.

### Virker knapperne til at styre musikafspilningen ikke?

- Knapperne til at styre musikafspilningen virker ikke med andre afspillere end iTunes og Windows Media Player.
- Windows-brugere kan hente mere software på [www.logitech.com/support](http://www.logitech.com/support) der giver flere muligheder for at styre musikafspilningen.

## Headsetkomponenter

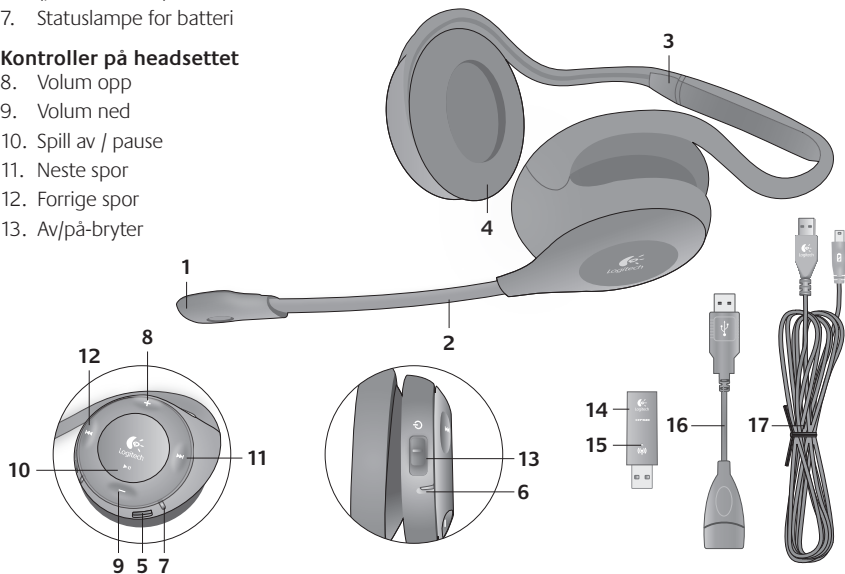
1. Mikrofon med støyreduksjon
2. Fleksibel, dreibar mikrofonarm
3. Regulerbart hodebånd
4. Avrundede øreputer
5. Ladekontakt
6. Statuslampe for trådløs tilkoping (på headsettet)
7. Statuslampe for batteri

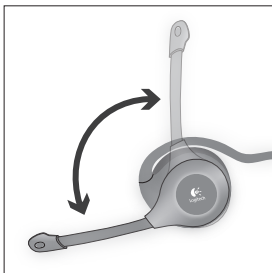
## Kontroller på headsettet

8. Volum opp
9. Volum ned
10. Spill av / pause
11. Neste spor
12. Forrige spor
13. Av/på-bryter

## Annet

14. Mottaker med usb-tilkoping
15. Statuslampe for trådløs tilkoping (på mottakeren)
16. Forlenger for usb-mottaker
17. Ladeledning med usb-tilkoping





Du får høre en varselyd når lyden dempes og deaktiveres.



Musikkontrollene er kompatible med Windows Media® Player og iTunes®. Det kan hende du trenger ekstra programvare for å få mest mulig ut av alle funksjonene. Gå til [www.logitech.com/support](http://www.logitech.com/support) hvis du trenger mer hjelp.

Takk for at du valgte Logitech® Wireless Headset H760. Dette headsettet er laget for å gi deg klar lyd ved Internett-samtaler og når du lytter til musikk, og det er helt trådløst.

## Varsler på den trådløse mottakeren

Lyser jevnt grønt	Tilkopling opprettet, headsettet er klart til bruk
Grønn blinking	Headsettet og mottakeren er ikke koplet sammen
Lyser ikke	Headsettet er slått av.

Merk: Headsettet fungerer kun med den medfølgende usb-adapteren for trådløs forbindelse. Vi anbefaler også at du bruker forlengeren til usb-mottakeren for å forbedre det trådløse signalet.

## Batterivarsler

Lys	Batterinivå	Beskrivelse
Grønt	> 10 %	Mer enn 30 minutter taetid igjen
Rødt	< 10 %	Mindre enn 30 minutter taetid igjen
Blinker oransje		Headsettet lades opp
Jevnt oransje	100 %	Helt oppladd
Lyser ikke		Headsettet er slått av / har ikke noe strøm igjen på batteriet
<b>Pip</b>	Meget lavt	Headsettet må lades opp

Merk: Du lader headsettet ved å kople den medfølgende ladeledningen med usb-tilkopling til datamaskinen og headsettet. Når batterinivået er meget lavt, kan en fullstendig opplading ta opptil tre timer. Du trenger imidlertid ikke stoppe det du holder med, headsettet kan nemlig lades opp mens det er i bruk.

Merk: Du bør kun fjerne batteriet hvis det skal kasseres/resirkuleres. Du finner flere opplysninger om dette på [www.logitech.com/support](http://www.logitech.com/support).



## Hjelp til konfigurering

### Høres noe feil ut? Eller hører du ingenting?

- Flytt headsettet nærmere usb-mottakeren. Statuslampen for den trådløse tilkoplingen lyser grønt når headsettet er innenfor rekkevidden til mottakeren. Se avsnittet om trådløs forbindelse nedenfor hvis du vil vite hvor det er best å plassere mottakeren.
- Angi at headsettet skal være den aktive lydenheten i programmet samt i lyddelen av kontrollpanelet i Windows eller Systemvalg i Mac OS X.
- Juster volumet og mikrofoninnstillingene til en hørbar styrke i operativsystemet og i programmet.
- Avslutt medieprogrammet og start det på nytt.
- Hvis du benytter en usb-hub uten egen strømtilførsel, kan du prøve å kople usb-mottakeren (eller forlengeren) direkte til datamaskinen i stedet.

### Trådløs forbindelse

Ikke anbefalt	Anbefales
På baksiden av den stasjonære datamaskinen	På forsiden av den stasjonære datamaskinen
Koplet til en usb-port på skjermen eller tastaturet	
Rett ved en annen mottaker (bærbare datamaskiner)	I forlengeren dersom den er plassert ved siden av en annen mottaker
Mindre enn én meter fra den trådløse ruter	

Du finner flere feilsøkingstips på [www.logitech.com](http://www.logitech.com)

### Lades ikke headsettet opp?

- Dersom statuslampen på headsettet ikke lyser oransje (enten konstant eller blinkende) når headsettet koples til datamaskinen med ladeledningen, betyr det at headsettet ikke mottar strøm fra usb-porten på maskinen. Prøv å bytte usb-port, og slå deretter på datamaskinen eller ta den ut av hvilemodus.

### Fungerer ikke musikkontrollene?

- Det er ikke støtte for musikkontroller fra andre programmer enn iTunes og Windows Media Player.
- Windows-brukere kan laste ned en valgfri programvareforbedring fra [www.logitech.com/support](http://www.logitech.com/support) for å forbedre musikkontrollen.

### Kuulokemikrofonin osat

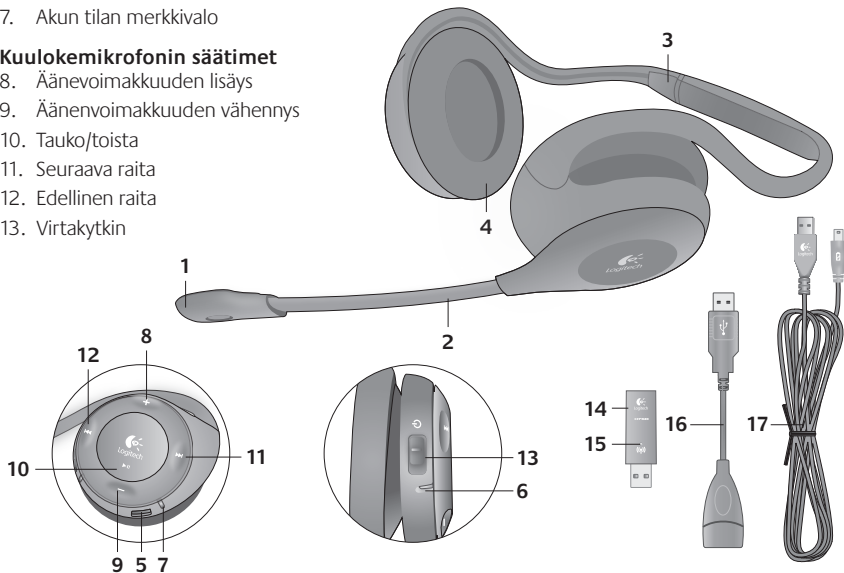
1. Melua suodattava mikrofoni
2. Joustava ja pyörivä varsimikrofoni
3. Säädettävä pantaosa
4. Muotoillut korvatyynyt
5. Latausportti
6. Langattoman yhteyden tilavallo (kuulokemikrofonissa)
7. Akun tilan merkivallo

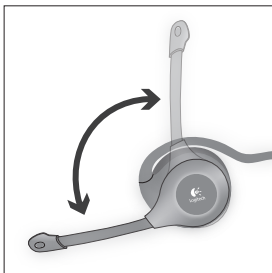
### Kuulokemikrofonin säätimet

8. Äänevoimakkuuden lisäys
9. Äänen voimakkuuden vähennys
10. Tauko/toista
11. Seuraava raita
12. Edellinen raita
13. Virtakytkin

### Muut osat

14. USB-vastaanotin
15. Langattoman yhteyden tilavallo (kuulokemikrofonissa)
16. USB-vastaanottimen jatkojohto
17. USB-latausjohto





Äänimerkki ilmoittaa, milloin mykistys on käytössä ja milloin pois käytöstä.



Musiikin säätimet ovat yhteensopivia Windows Media® Playerin ja iTunes® kanssa. Lisäohjelmisto saattaa olla tarpeen, jotta kaikki toiminnot saadaan käyttöön. Lisätietoja näet osoitteesta [www.logitech.com/support](http://www.logitech.com/support).

Kiitos, että hankit Logitech® Wireless Headset H760 -kuulokemikrofonin. Sen avulla saat hyvin kuuluvat internet-puhelut ja kirkkaan musiikin – ilman johtoja ja ongelmia.

## Langattoman vastaanottimen merkkivalot

Vihreä valo	Yhteys luotu: kuulokemikrofoni valmiina käyttöön
Vilkkuva vihreä	Kuulokemikrofonilla ja vastaanottimella ei ole yhteyttä
Ei valoa	Kuulokemikrofoniin ei ole kytketty virtaa.

Huomautus: Kaiutin toimii vain mukana tulevan langattoman USB-sovittimen kanssa. Suositus on käyttää myös USB-vastaanottimen jatkojohtoa langattoman yhteyden parantamiseen.

## Akun tilan merkkivalot

Valo	Paristojännite	Kuvaus
Vihreä	> 10%	Yli 30 minuuttia puheaikaa jäljellä
Punainen	< 10%	Alle 30 minuuttia puheaikaa jäljellä
Vilkkuva oranssi		Kuulokemikrofoni latautuu
Oranssi	100%	Lataus valmis
Ei valoa		Kuulokemikrofoni on pois päältä/lataus on lopussa
<b>Piippaa</b>	Kriittinen	Kuulokemikrofoni täytyy ladata

Huomautus: Liitä mukana tuleva USB-latausjohto kuulokemikrofoniin ja tietokoneeseen laitteiden lataamista varten. Kun akun lataus on hyvin alhainen, täyteen lataaminen kestää kolme tuntia. Sinun ei kuitenkaan tarvitse lopettaa, mitä olet tekemässä — kuulokemikrofoni latautuu, samalla kun sitä käytetään.

Huomautus: Akku tulee irrottaa ainoastaan poistamista/kierrättämistä varten. Katso lisätietoja osoitteesta [www.logitech.com/support](http://www.logitech.com/support).

## Vinkkejä asennukseen

### Eikö ääni kuulu oikein? Eikö ääntä kuulu ollenkaan?

- Siirrä kuulokemikrofoni USB-vastaanottimen kantoalueelle. Langattoman yhteyden tilavalvo palaava vihreänä, kun molemmat laitteet ovat kantoalueen sisällä. Katso vinkkejä vastaanottimen sijoittamiseen kohdasta Langattoman yhteyden suorituskyky.
- Aseta kuulokemikrofoni aktiiviseksi äänilaitteeksi sovelluksissa ja Windowsin Ohjauspaneelissa tai Mac OS X:n Järjestelmäasetuksissa.
- Säädä äänenvoimakkuutta ja mikrofonin asetuksia käyttöjärjestelmässä ja sovelluksessa niin, että ääni kuuluu.
- Sulje mediasovellus ja käynnistä se uudelleen.
- Jos käytössä on virraton keskitin, kokeile kiinnittää USB-vastaanotin (tai vastaanottimen jatkojohto) suoraan tietokoneeseen.

### Langattoman yhteyden suorituskyky

Ei suositella	Suosittelaa
Pöytäkoneen taakse	Pöytäkoneen eteen
Kiinnitetty näytön tai näppäimistön USB-porttiin	
Toisen vastaanottimen viereen (kannettavat)	Jatkojohtoon, kun vieressä toinen vastaanotin
Alle metrin etäisyydelle Wi-Fi-reitittimestä	

Saat lisää vinkkejä vianetsintään osoitteesta [www.logitech.com](http://www.logitech.com)

### Eikö kuulokemikrofoni lataudu?

- Jos kuulokemikrofonissa oleva akun tilavalvo ei ole oranssi (joko vilkkuva tai jatkuva) silloin, kun se on kiinnitettynä tietokoneeseen mukana tulleella USB-latausjohdolla, kuulokemikrofoni ei saa virtaa tietokoneen USB-portista. Kokeile toista USB-porttia ja käynnistä tai herätä tietokone, jotta voit ladata kuulokemikrofonin.

### Eivätkö musiikin säätimet toimi?

- Musiikin säätimiä ei tueta muissa sovelluksissa kuin iTunesissa ja Windows Media Playerissä.
- Windowsin käyttäjät voivat ladata valinnaisen ohjelmistonpäivityksen, jolla musiikin säätimet saadaan toimimaan, osoitteesta [www.logitech.com/support](http://www.logitech.com/support).

### Μέρη του σετ μικροφώνου-ακουστικών

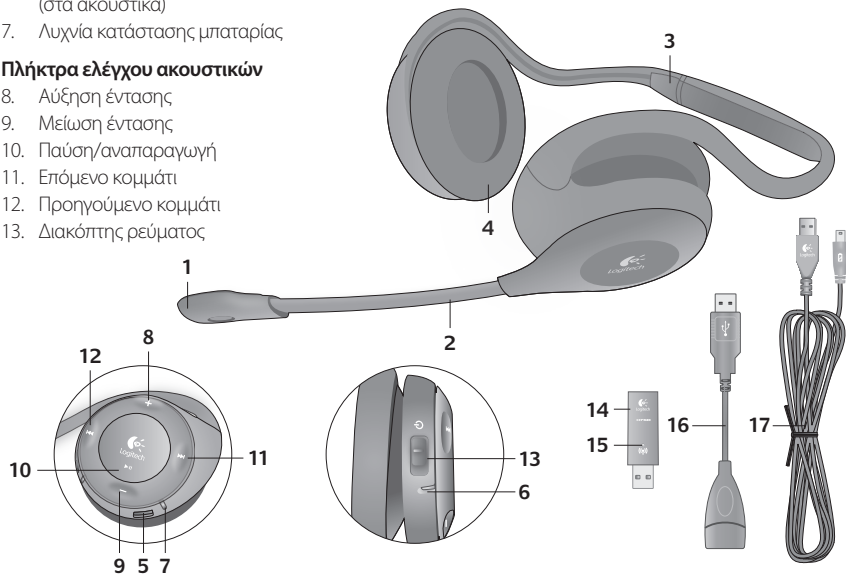
1. Μικρόφωνο με τεχνολογία εξάλειψης θορύβου
2. Εύκαμπτος περιστρεφόμενος βραχίονας μικροφώνου
3. Ρυθμιζόμενο στήριγμα κεφαλής
4. Προστατευτικά αυτιών με ανάγλυφη σχεδίαση
5. Θύρα φόρτισης
6. Λυχνία κατάστασης ασύρματης σύνδεσης (στα ακουστικά)
7. Λυχνία κατάστασης μπαταρίας

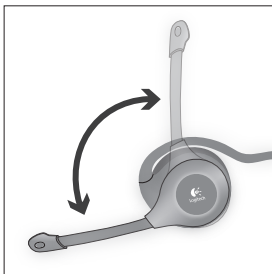
### Πλήκτρα ελέγχου ακουστικών

8. Αύξηση έντασης
9. Μείωση έντασης
10. Παύση/αναπαραγωγή
11. Επόμενο κομμάτι
12. Προηγούμενο κομμάτι
13. Διακοπή ρεύματος

### Άλλα εξαρτήματα

14. Δέκτης USB
15. Λυχνία κατάστασης ασύρματης σύνδεσης (στο δέκτη)
16. Προέκταση δέκτη USB
17. Καλώδιο φόρτισης USB





Μια ηχητική ειδοποίηση επιβεβαιώνει την ενεργοποίηση και την απενεργοποίηση της σίγασης.



Τα πλήκτρα ελέγχου μουσικής είναι συμβατά με το Windows Media® Player και το iTunes®. Για να απολαύσετε τις πλήρεις λειτουργίες όλων των χαρακτηριστικών, ενδέχεται να είναι απαραίτητο πρόσθετο λογισμικό. Για περισσότερες πληροφορίες, επισκεφτείτε τη διεύθυνση [www.logitech.com/support](http://www.logitech.com/support).

Σας ευχαριστούμε που αγοράσατε τα σεντ μικροφώνου-ακουστικών Logitech® H760, τα οποία έχει σχεδιαστεί για να σας παρέχει κλήσεις Internet και μουσική με καθαρό ήχο, χωρίς καλώδια ή ενοχλήσεις.

**Ενδείξεις ασύρματου δέκτη**

Σταθερά πράσινη	Η σύνδεση έχει πραγματοποιηθεί. Το σετ μικροφώνου-ακουστικών είναι έτοιμο για χρήση.
Πράσινη που αναβοσβήνει	Το σετ μικροφώνου-ακουστικών και ο δέκτης δεν είναι συνδεδεμένα.
Δεν ανάβει	Το σετ μικροφώνου-ακουστικών είναι απενεργοποιημένο.

Σημείωση: Το σετ μικροφώνου-ακουστικών λειτουργεί μόνο με τον ασύρματο δέκτη USB που περιλαμβάνεται. Συνιστάται επίσης η χρήση της προέκτασης του δέκτη USB για βελτιωμένες ασύρματες επιδόσεις.

**Ενδείξεις ζωής μπαταρίας**

Λυχνία	Ισχύς μπαταριών	Περιγραφή
Πράσινη	> 10%	απομένουν > 30 λεπτά χρόνου ομιλίας
Κόκκινη	< 10%	απομένουν < 30 λεπτά χρόνου ομιλίας
Πορτοκαλί που αναβοσβήνει		Το σετ μικροφώνου-ακουστικών φορτίζεται
Πορτοκαλί, σταθερή	100%	Η φόρτιση ολοκληρώθηκε
Δεν ανάβει		Το σετ μικροφώνου-ακουστικών είναι απενεργοποιημένο/ δεν είναι φορτισμένο
<b>Ηχητικό σήμα</b>	Πολύ χαμηλό	Το σετ μικροφώνου-ακουστικών πρέπει να φορτιστεί ξανά

Σημείωση: Για να πραγματοποιήσετε φόρτιση, συνδέστε το καλώδιο φόρτισης USB, το οποίο περιλαμβάνεται, στο σετ μικροφώνου-ακουστικών και τον υπολογιστή σας. Όταν το επίπεδο της μπαταρίας είναι πολύ χαμηλό, η πλήρης φόρτιση ενδέχεται να διαρκέσει έως και τρεις ώρες, αλλά δεν χρειάζεται να διακόψετε τις δραστηριότητές σας: το σετ μικροφώνου-ακουστικών μπορεί να φορτιστεί εν χρήση.

Σημείωση: Η μπαταρία αφαιρείται μόνο για απόρριψη/ανακύκλωση. Για περισσότερες πληροφορίες, μεταβείτε στην τοποθεσία [www.logitech.com/support](http://www.logitech.com/support).



## Βοήθεια με την εγκατάσταση

### Κάτι δεν ακούγεται καλά; Δεν ακούγεται καθόλου;

- Μετακινήστε το σετ μικροφώνου-ακουστικών στο πεδίο εμβέλειας του δέκτη USB. Οι λυχνίες κατάστασης ασύρματης σύνδεσης θα ανάψουν σταθερά με πράσινο χρώμα, όταν το σετ βρεθεί στο πεδίο εμβέλειας του δέκτη. Ανατρέξτε στην ενότητα ασύρματων επιδόσεων παρακάτω για συμβουλές σχετικά με την τοποθέτηση του δέκτη.
- Ορίστε το σετ μικροφώνου-ακουστικών ως την ενεργή συσκευή ήχου στην εφαρμογή και στο στοιχείο "Ήχος" του Πίνακα Ελέγχου των Windows ή στο στοιχείο "System Preferences" του Mac OS X.
- Προσαρμόστε τις ρυθμίσεις έντασης ήχου και μικροφώνου σε ένα ικανοποιητικό επίπεδο έντασης ήχου, στο λειτουργικό σύστημα και την εφαρμογή.
- Πραγματοποιήστε έξοδο από την εφαρμογή πολυμέσων και επανεκκινήστε τη.

### Ασύρματες επιδόσεις

Δεν συνιστάται	Συνιστάται
Πίσω πλευρά της μονάδας του υπολογιστή	Μπροστινή πλευρά της μονάδας του υπολογιστή
Σύνδεση στη θύρα USB της οθόνης ή του πληκτρολογίου	
Ακριβώς δίπλα σε άλλο δέκτη (φορητός υπολογιστής)	Χρήση προέκτασης όταν ακριβώς δίπλα υπάρχει άλλος δέκτης
Σε απόσταση μικρότερη από 40 εκατοστά από το δρομολογητή Wi-Fi	

Για περισσότερες συμβουλές σχετικά με την αντιμετώπιση προβλημάτων, επισκεφτείτε τη διεύθυνση [www.logitech.com](http://www.logitech.com).

- Αν χρησιμοποιείτε ένα διανομέα χωρίς τροφοδοσία, δοκιμάστε να συνδέσετε το δέκτη USB (ή την προέκτασή του) απευθείας στον υπολογιστή.

### Δεν φορτίζεται το σετ μικροφώνου-ακουστικών;

- Αν η λυχνία κατάστασης μπαταρίας στα ακουστικά δεν έχει πορτοκαλί χρώμα (που είναι σταθερό ή αναβοσβήνει) όταν συνδέεται στον υπολογιστή με το καλώδιο φόρτισης USB που περιλαμβάνεται, το σετ μικροφώνου-ακουστικών δεν τροφοδοτείται με ρεύμα από τη θύρα USB του υπολογιστή. Δοκιμάστε κάποια άλλη θύρα USB και, στη συνέχεια, ενεργοποιήστε τον υπολογιστή ή πραγματοποιήστε έξοδο από την αναστολή λειτουργίας, για να φορτίσετε το σετ μικροφώνου-ακουστικών.

### Δεν λειτουργούν τα πλήκτρα ελέγχου μουσικής;

- Τα πλήκτρα ελέγχου μουσικής δεν υποστηρίζονται σε άλλες εφαρμογές εκτός από το iTunes και το Windows Media Player.
- Οι χρήστες των Windows μπορούν να πραγματοποιήσουν λήψη μιας προαιρετικής βελτίωσης του λογισμικού από τη διεύθυνση [www.logitech.com/support](http://www.logitech.com/support), για να βελτιώσουν τον έλεγχο της μουσικής.

### Составляющие гарнитуры

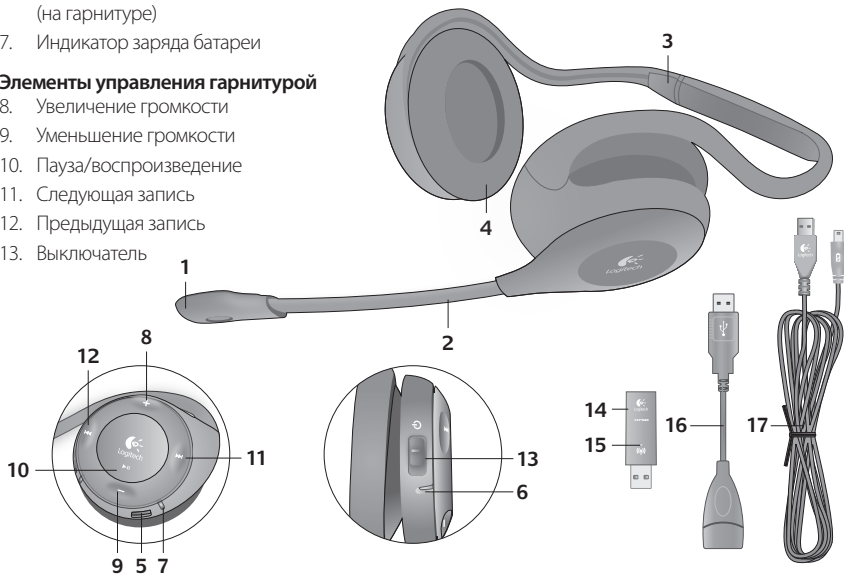
1. Микрофон с функцией шумоподавления
2. Гибкий поворотный держатель микрофона
3. Регулируемое оголовье
4. Объемные ушные накладки
5. Порт зарядки
6. Индикатор состояния беспроводного соединения (на гарнитуре)
7. Индикатор заряда батареи

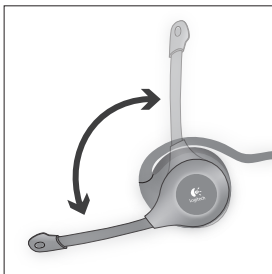
### Элементы управления гарнитурой

8. Увеличение громкости
9. Уменьшение громкости
10. Пауза/воспроизведение
11. Следующая запись
12. Предыдущая запись
13. Выключатель

### Другие составляющие

14. USB-приемник
15. Индикатор состояния беспроводного соединения (на приемнике)
16. Удлинитель USB-приемника
17. USB-кабель зарядки





Звуковое уведомление при включении и отключении звука микрофона.



Элементы управления музыкой совместимы с проигрывателями Windows Media® и iTunes®. Для использования всех функций может понадобиться дополнительное программное обеспечение. Дополнительные сведения можно получить на веб-странице [www.logitech.com/support](http://www.logitech.com/support).

Благодарим вас за приобретение беспроводной гарнитуры Logitech® Wireless Headset H760, которая обеспечит чистое звучание музыки и звонков через Интернет без проводов и без проблем.

## Состояние индикаторов беспроводного соединения

Не мигая, светится зеленым	Соединение установлено, гарнитура готова к использованию
Мигая, светится зеленым	Отсутствует соединение между гарнитурой и приемником
Не светится	Гарнитура выключена

Примечание. Гарнитура работает только с входящим в комплект поставки беспроводным USB-приемником. Также рекомендуется использовать удлинитель USB-приемника для улучшения качества беспроводного соединения.

## Состояние индикатора заряда батареи

Свет	Уровень заряда батареи	Описание
Зеленый	> 10%	Осталось > 30 минут в режиме разговора
Красный	< 10%	Осталось < 30 минут в режиме разговора
Мигая, светится оранжевым		Выполняется зарядка гарнитуры
Не мигая, светится оранжевым	100%	Зарядка завершена
Не светится		Гарнитура выключена или полностью разряжена
<b>Звуковой сигнал</b>	Критически низкий уровень	Гарнитуру необходимо зарядить

Примечание. Для зарядки гарнитуры подключите входящий в комплект поставки USB-кабель к гарнитуре и к компьютеру. При очень низком уровне заряда батареи может понадобиться до трех часов, чтобы полностью зарядить ее, однако при этом не нужно прекращать работу, так как заряжать батарею гарнитуры можно и во время ее использования.

Примечание. Батарею можно извлечь только для утилизации или переработки.  
Дополнительные сведения см. на веб-странице [www.logitech.com/support](http://www.logitech.com/support).

## Помощь в настройке

### Что-то звучит неправильно? Вообще нет звука?

- Переместите гарнитуру в зону действия USB-приемника. Индикаторы состояния беспроводного соединения светятся зеленым, не мигая, когда гарнитура находится в пределах радиуса действия приемника. Рекомендации по размещению приемника см. в главе «Использование беспроводного соединения».
- Выберите гарнитуру в качестве активного аудиоустройства в приложении и в разделе «Звук» панели управления Windows или в свойствах системы Mac OS X.
- Установите приемлемые параметры уровня громкости и чувствительности микрофона и в операционной системе, и в приложении.
- Завершите работу мультимедийного приложения и запустите его заново.
- При использовании концентратора без питания от шины USB попробуйте подключить приемник (или его удлинитель) непосредственно к компьютеру.

### Не выполняется зарядка гарнитуры?

- Если при подключении гарнитуры к компьютеру с помощью входящего в комплект поставки USB-кабеля индикатор заряда батареи на гарнитуре не горит оранжевым цветом (мигая или не мигая), это значит, что на гарнитуру не подается питание с USB-порта компьютера. Попробуйте использовать другой USB-порт, а затем включите или выведите из спящего режима компьютер, чтобы зарядить гарнитуру.

### Не работают элементы управления музыкой?

- Элементы управления музыкой работают только в iTunes и проигрывателе Windows Media, но не работают в других приложениях.
- Для расширения возможностей управления музыкой пользователи Windows могут загрузить дополнительное программное обеспечение с веб-страницы [www.logitech.com/support](http://www.logitech.com/support).

## Использование беспроводного соединения

Не рекомендуется	Рекомендуется
Задняя панель системного блока	Передняя панель системного блока
Подключение к USB-порту монитора или клавиатуры	
В непосредственной близости от другого приемника (ноутбук)	Подключение к удлинителю в непосредственной близости от другого приемника
На расстоянии не более 90 см от маршрутизатора Wi-Fi	

**С дополнительными рекомендациями по устранению неполадок можно ознакомиться на веб-сайте [www.logitech.com](http://www.logitech.com).**

### A mikrofonos fejhallgató részei

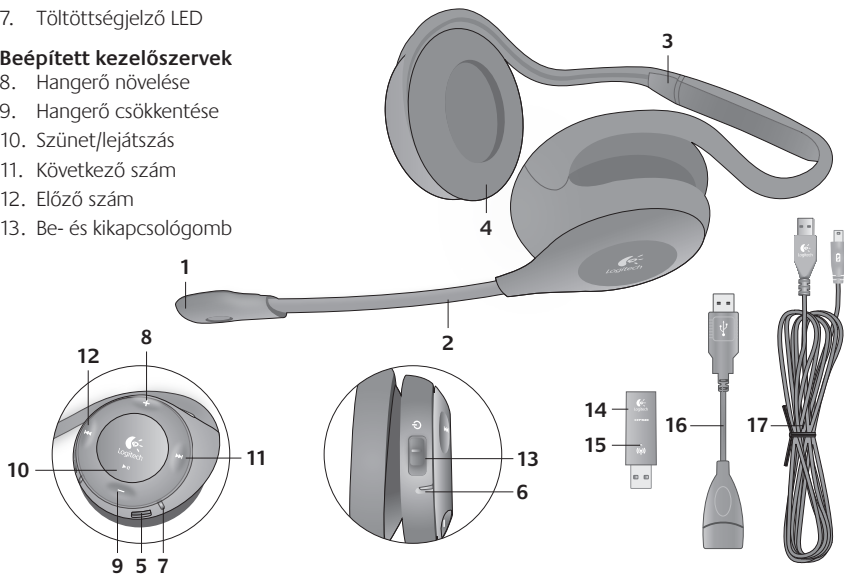
1. Zajszűrő mikrofon
2. Hajlékony, elfordítható mikrofonkar
3. Állítható fejhallgatópánt
4. Formatervezett fülpárnák
5. Feltöltőaljzat
6. A vezeték nélküli kapcsolat állapotát jelző LED (a fejhallgatón)
7. Töltöttségjelző LED

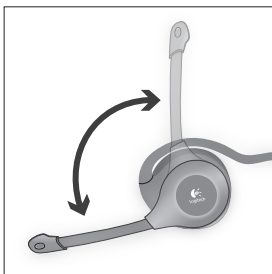
### Beépített kezelőszervek

8. Hangerő növelése
9. Hangerő csökkentése
10. Szünet/lejátszás
11. Következő szám
12. Előző szám
13. Be- és kikapcsológomb

### Egyéb elemek

14. USB-vevőegység
15. A vezeték nélküli kapcsolat állapotát jelző LED (a vevőegységen)
16. Hosszabbító az USB-vevőegységhez
17. USB-töltőkábel





Hangjelzés figyelmeztet a némitás be- és kikapcsolására.



A zenelejátszás vezérlői kompatibilisek a Windows Media® Player és az iTunes® alkalmazással. Az összes funkció maradéktalan működéséhez további szoftver telepítésére lehet szükség. További információért látogasson el a [www.logitech.com/support](http://www.logitech.com/support) webhelyre.

Köszönjük, hogy a Logitech® Wireless Headset H760 mikrofonos fejhallgatót választotta, amely tiszta hangzású internetes hívásokat és zenehallgatást tesz lehetővé, valamint kiküszöböli a vezetékek használatából adódó nehézségeket.

## A vezeték nélküli vevőegység jelzőfényei

Folyamatos zöld fény	Aktív kapcsolat; a fejhallgató használatra kész.
Villogó zöld fény	Nincs kapcsolat a fejhallgató és a vevőegység közt.
Nem világít	A fejhallgató ki van kapcsolva.

Megjegyzés: A fejhallgató csak a mellékelt vezeték nélküli USB-vevőegységgel együtt működik. A megbízhatóbb vezeték nélküli használathoz az USB-vevőegység hosszabbítójának használatát is javasoljuk.

## Az akkumulátor állapotának jelzőfényei

Fény	Töltöttségi szint	Leírás
Zöld	> 10%	A hátralévő beszélgetési idő 30 percnél hosszabb.
Piros	< 10%	A hátralévő beszélgetési idő 30 percnél rövidebb.
Villogó narancssárga		A fejhallgató töltődik.
Narancssárga	100%	A töltés befejeződött.
Nem világít		A fejhallgató ki van kapcsolva vagy lemerült.
<b>Hangjelzés</b>	Kritikus	A fejhallgatót fel kell tölteni.

Megjegyzés: A töltéshez csatlakoztassa a mellékelt USB-töltőkábelt a fejhallgatóhoz és a számítógéphez. Ha az akkumulátor töltöttségi szintje igen alacsony, a teljes feltöltés három órán át is tarthat, ám a fejhallgató a töltés ideje alatt is zavartalanul használható.

Megjegyzés: A feleslegessé vált akkumulátort a megfelelő gyűjtőhelyeken adhatja le. További információért keresse fel a [www.logitech.com/support](http://www.logitech.com/support) címen elérhető webhelyet.



## Segítség a beállításához

### Problémát tapasztalt a hanggal kapcsolatban? Esetleg egyáltalán nincs hang?

- Helyezze a fejhallgatót az USB-vevőegység hatókörébe. Ha a fejhallgató a vevőegység hatókörén belül kerül, a vezeték nélküli kapcsolat állapotát jelző LED-ek folyamatos zöld fénnel világítanak. A vevőegység elhelyezésével kapcsolatban alább, a vezeték nélküli használatot bemutató szakaszban talál tippeket.
- Állítsa be a fejhallgatót aktív hangkimeneteli eszközként az alkalmazásban és a Windows rendszer Vezérlőpultjának hangbeállításáiban vagy a Mac OS X rendszer System Preferences (Rendszerbeállítások) menüjében.
- Állítsa a hangerőt és a mikrofon beállításait hallható szintre az operációs rendszerben és az alkalmazásban.
- Lépjön ki a médialejátszó alkalmazásból, majd indítsa újra.

- Ha saját áramellátás nélküli USB-elosztót használ, próbálja az USB-vevőegységet (illetve a vevőegység hosszabbítóját) közvetlenül a számítógéphez csatlakoztatni.

### A fejhallgató nem töltődik?

- Ha a fejhallgatón nem folyamatos vagy villogó narancsszínű a töltöttségjelző LED, amikor az eszköz a mellékelt USB-töltőkábellel csatlakozik a számítógéphez, a számítógép USB-portja nem látja el árammal a fejhallgatót. Próbálja az eszközt a számítógép egy másik USB-portjához csatlakoztatni, majd kapcsolja be a számítógépet, vagy aktiválja a készenléti állapotból a fejhallgató töltéséhez.

### Nem működnek a zenelejátszás vezérlői?

- A zenelejátszás vezérlése csak az iTunes vagy a Windows Media Player alkalmazás használatával támogatott.
- Windows rendszer esetén a [www.logitech.com/support](http://www.logitech.com/support) webhelyről letölthető kiegészítő szoftverrel teheti hatékonyabbá a zenelejátszás vezérlését.

### Vezeték nélküli használat

Nem ajánlott	Ajánlott
Asztali számítógéphez hátulja	Asztali számítógéphez eleje
Csatlakoztatás a képernyő vagy a billentyűzet USB-portjához	
Közvetlenül egy másik vevőegység mellett (hordozható számítógépen)	Másik vevőegység mellett a hosszabbítókábelhez csatlakoztatva
Vezeték nélküli elosztó 90 cm-es körzetében	

**További hibaelhárítási tanácsokért keresse fel a [www.logitech.com](http://www.logitech.com) webhelyet.**

### Prvky náhlavní soupravy

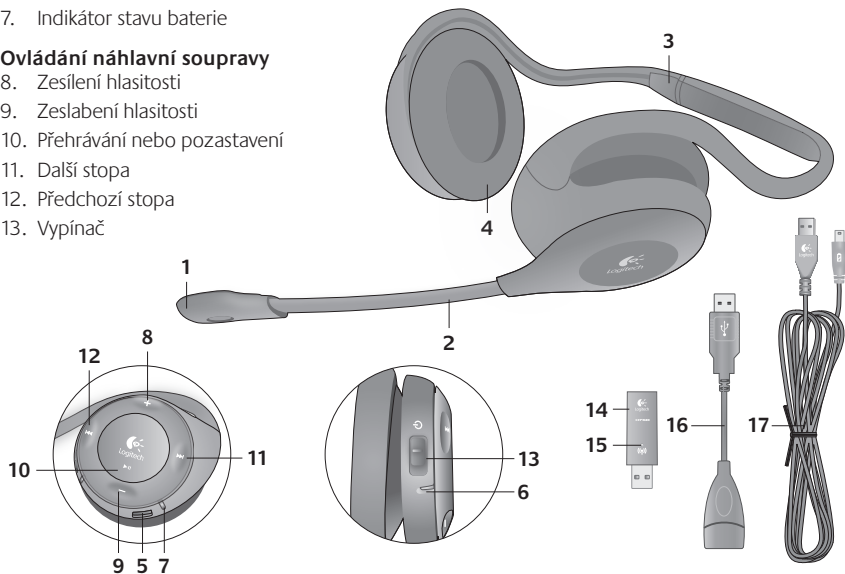
1. Mikrofon s potlačením šumu
2. Pružný, otočný držák mikrofonu
3. Nastavitelný hlavový most
4. Tvarované náušníky
5. Port pro nabíjení
6. Indikátor stavu bezdrátového připojení (na náhlavní soupravě)
7. Indikátor stavu baterie

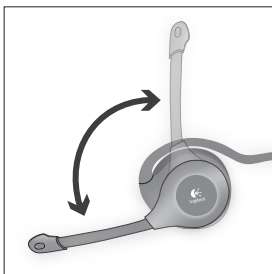
### Ovládání náhlavní soupravy

8. Zesílení hlasitosti
9. Zeslabení hlasitosti
10. Přehrávání nebo pozastavení
11. Další stopa
12. Předchozí stopa
13. Vypínač

### Další prvky

14. Příjímač USB
15. Indikátor stavu bezdrátového připojení (na přijímači)
16. Rozšíření přijímače USB
17. Nabíjecí kabel USB





Zvukové upozornění potvrzuje aktivaci a deaktivaci ztlumení hlasitosti.



Ovládání hudby je kompatibilní s aplikacemi Windows Media® Player a iTunes®. Aby byly všechny funkce plně využity, bude pravděpodobně nutné použít další software. Další informace naleznete na adrese [www.logitech.com/support](http://www.logitech.com/support).

Děkujeme, že jste zakoupili bezdrátovou náhlavní soupravu Logitech® Wireless Headset H760, která je vyrobena s cílem poskytovat čisté internetové hovory a hudbu bez nepříjemností spojenými s používáním kabelů.

## Indikátory bezdrátového přijímače

Svítil zeleně	Navázáno připojení; náhlavní souprava je připravena k použití.
Bliká zeleně	Náhlavní souprava a přijímač nejsou připojeny.
Nesvítil	Náhlavní souprava je vypnuta.

Poznámka: Náhlavní souprava funguje pouze s dodaným bezdrátovým přijímačem USB. Rovněž doporučujeme používat rozšíření přijímače USB umožňující lepší bezdrátový výkon.

## Indikátory životnosti baterie

Indikátor	Úroveň nabití baterie	Popis
Svítil zeleně	> 10%	Zbývá více než 30 minut doby hovoru.
Svítil červeně	< 10%	Zbývá méně než 30 minut doby hovoru.
Bliká oranžově		Náhlavní souprava se nabíjí.
Svítil oranžově	100%	Nabíjení je dokončeno.
Nesvítil		Náhlavní souprava je vypnuta, nenabíjí se.
<b>Pípnutí</b>	Kriticky nízká	Náhlavní soupravu je nutné nabít.

Poznámka: Při nabíjení připojte dodaný nabíjecí kabel USB k náhlavní soupravě a počítači. Je-li úroveň nabití baterie velmi nízká, úplné nabití může trvat až tři hodiny. Svoji činnost však nemusíte přerušovat, protože náhlavní soupravu lze nabít během používání.

Poznámka: Baterii vyjměte jen za účelem její likvidace nebo recyklace. Více informací naleznete na adrese [www.logitech.com/support](http://www.logitech.com/support).

## Pomoc s nastavením

### Zvuk není takový, jaký by měl být? Nebo není vůbec žádný?

- Přesuňte náhlavní soupravu do oblasti dosahu přijímače USB. Jsou-li náhlavní souprava a přijímač v oblasti dosahu, indikátory stavu bezdrátového připojení svítí zeleně. Tipy k umístění přijímače naleznete v níže uvedené části týkající se bezdrátového výkonu.
- Nastavte náhlavní soupravu v aplikaci a ovládacích panelech a zvucích systému Windows nebo v předvolbách systému Mac OS X jako aktivní zvukové zařízení.
- V operačním systému a aplikaci upravte nastavení hlasitosti a mikrofonu na slyšitelnou úroveň.
- Ukončete a restartujte multimediální aplikaci.
- Používáte-li rozbočovač bez napájení elektrickým proudem, pokuste se připojit přijímač USB (nebo rozšíření přijímače) přímo k počítači.

### Bezdrátový výkon

Nedoporučuje se	Doporučeno
Zadní strana skříně stolního počítače	Přední strana skříně stolního počítače
Připojení k portu USB monitoru nebo klávesnice	
Umístění vedle jiného přijímače (notebook)	V rozšíření, je-li vedle jiného přijímače
Umístění ve vzdálenosti do jednoho metru od směrovače sítě Wi-Fi	

**Další tipy k odstraňování problémů naleznete na webových stránkách [www.logitech.com](http://www.logitech.com).**

### Náhlavní souprava se nenabíjí?

- Nesvítili-li při připojování náhlavní soupravy k počítači pomocí dodaného nabíjecího kabelu USB indikátor stavu baterie na náhlavní soupravě oranžově (svítící nebo blikající oranžová), náhlavní souprava není napájena z portu USB počítače. Vyzkoušejte jiný port USB a poté zapněte počítač nebo jej přepněte ze spánkového režimu, čímž spustíte nabíjení náhlavní soupravy.

### Ovládání hudby nefunguje?

- Ovládání hudby v aplikacích jiných než iTunes a Windows Media Player není podporováno.
- Ke zlepšení ovládání hudby si mohou uživatelé systému Windows stáhnout doplňkový rozšiřující software z adresy [www.logitech.com/support](http://www.logitech.com/support).

### Elementy zestawu słuchawkowego

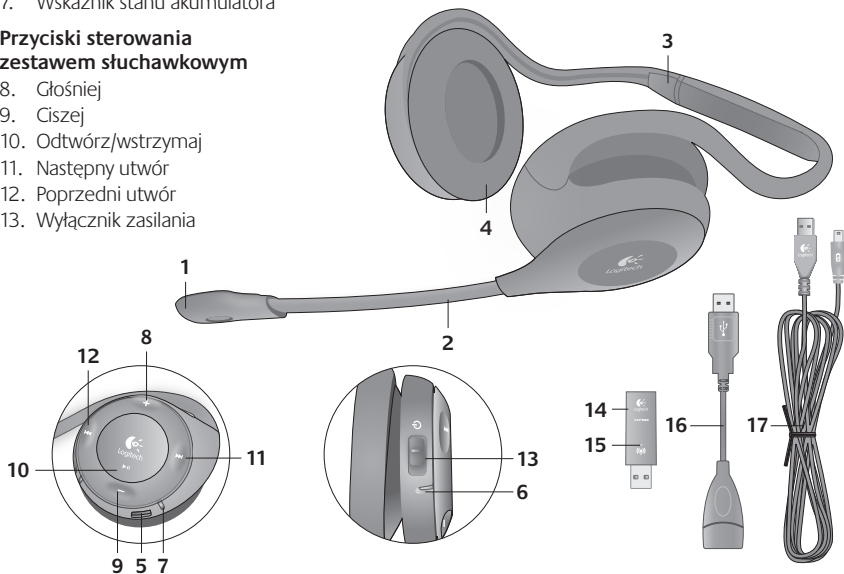
1. Mikrofon z funkcją niwelacji szumów
2. Elastyczny, obrotowy wysięgnik mikrofonu
3. Regulowany pałąk
4. Profilowane nakładki słuchawek
5. Port ładowania
6. Wskaźnik stanu połączenia bezprzewodowego (w zestawie słuchawkowym)
7. Wskaźnik stanu akumulatora

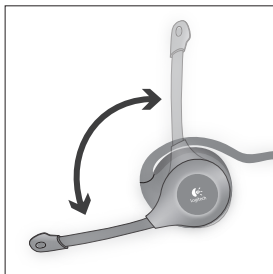
### Przyciski sterowania zestawem słuchawkowym

8. Głośniej
9. Ciszej
10. Odtwórz/wstrzymaj
11. Następny utwór
12. Poprzedni utwór
13. Wyłącznik zasilania

### Inne elementy

14. Odbiornik USB
15. Wskaźnik stanu połączenia bezprzewodowego (w odbiorniku)
16. Przedłużacz odbiornika USB
17. Kabel USB do ładowania





Włączenie lub wyłączenie wyciszenia powoduje odtworzenie powiadomienia dźwiękowego.



Przyciski sterowania muzyką są zgodne z programami Windows Media® Player i iTunes®. Do pełnego korzystania ze wszystkich funkcji może być konieczne dodatkowe oprogramowanie. Więcej informacji można uzyskać w witrynie [www.logitech.com/support](http://www.logitech.com/support).

Dziękujemy za zakup zestawu słuchawkowego Logitech® Wireless Headset H760, który zapewni czyste dźwięki podczas połączeń internetowych i słuchania muzyki — bez kabli i bez kłopotów.

**Wskazania odbiornika bezprzewodowego**

Kolor zielony, światło ciągłe	Połączenie nawiązane; zestaw słuchawkowy gotowy do użytku
Kolor zielony, światło pulsujące	Brak połączenia między zestawem słuchawkowym a odbiornikiem
Brak światła	Zestaw słuchawkowy jest wyłączony

Uwaga: Zestaw słuchawkowy współpracuje tylko z dołączonym bezprzewodowym odbiornikiem USB. Zalecane jest także używanie przedłużacza odbiornika USB w celu poprawienia wydajności łączności bezprzewodowej.

**Wskazania dotyczące żywotności akumulatora**

<b>Światło</b>	<b>Stan akumulatora</b>	<b>Opis</b>
Kolor zielony	> 10%	Pozostały czas rozmów: ponad 30 min
Kolor czerwony	< 10%	Pozostały czas rozmów: poniżej 30 min
Kolor pomarańczowy, światło migające		Ładowanie zestawu słuchawkowego
Kolor pomarańczowy, światło ciągłe	100%	Ładowanie ukończone
Brak światła		Zestaw słuchawkowy jest wyłączony lub rozładowany
<b>Dźwięk</b>	Krytyczny	Konieczne naładowanie zestawu słuchawkowego

Uwaga: Aby naładować zestaw słuchawkowy, podłącz dołączony kabel USB do ładowania do zestawu i komputera. Gdy akumulator jest bliski rozładowania, naładowanie go do pełna może zająć nawet trzy godziny. Nie jest jednak konieczne przerywanie wykonywanych czynności — zestawu słuchawkowego można używać podczas ładowania.

Uwaga: Akumulator można wyjmować tylko w celu usunięcia lub utylizacji. Więcej informacji można znaleźć w witrynie [www.logitech.com/support](http://www.logitech.com/support).



## Pomoc dotycząca konfigurowania

### Dźwięk nie brzmi dobrze?

#### W ogóle nie słyhać dźwięku?

- Umieść zestaw słuchawkowy w zasięgu odbiornika USB. Gdy znajdujesz się w zasięgu, wskaźnik stanu połączenia bezprzewodowego świeci na zielono. Poniższa sekcja poświęcona wydajności łączności bezprzewodowej zawiera wskazówki dotyczące umiejscowienia odbiornika.
- Ustaw zestaw słuchawkowy jako aktywne urządzenie audio w aplikacji oraz w aplecie Dźwięk w Panelu sterowania systemu Windows albo w Preferencjach systemowych systemu Mac OS X.
- Dopasuj ustawienia głośności oraz mikrofonu w systemie operacyjnym i w aplikacji do poziomu pozwalającego słyszeć dźwięki.
- Zamknij i uruchom ponownie aplikację multimedialną.
- Jeśli używasz koncentratora, który nie udostępnia zasilania, spróbuj podłączyć odbiornik USB (lub jego przedłużacz) bezpośrednio do komputera.

### Zestaw słuchawkowy nie jest ładowany?

- Jeśli wskaźnik stanu akumulatora w zestawie słuchawkowym nie świeci na pomarańczowo (stałe lub migając) po podłączeniu do komputera za pomocą dołączonego kabla USB do ładowania, oznacza to, że zestaw nie jest zasilany z portu USB komputera. Spróbuj użyć innego portu USB, a następnie włącz lub wybudź komputer, aby naładować zestaw słuchawkowy.

### Nie działają przyciski sterowania muzyką?

- Przyciski sterowania muzyką nie są obsługiwane w przypadku aplikacji innych niż iTunes i Windows Media Player.
- Użytkownicy systemu Windows mogą pobrać opcjonalne ulepszenie oprogramowania ze strony [www.logitech.com/support](http://www.logitech.com/support), które poprawia funkcje sterowania muzyką.

### Wydajność łączności bezprzewodowej

Niezalecane	Zalecane
Tył komputera stacjonarnego	Przód komputera stacjonarnego
Podłączenie do portu USB monitora lub klawiatury	
Tuż obok innego odbiornika (w komputerze przenośnym)	Z przedłużaczem w przypadku podłączenia obok innego odbiornika
Blżej niż metr od routera Wi-Fi	

Więcej porad dotyczących rozwiązywania problemów można znaleźć w witrynie [www.logitech.com](http://www.logitech.com).

### Peakomplekti osad

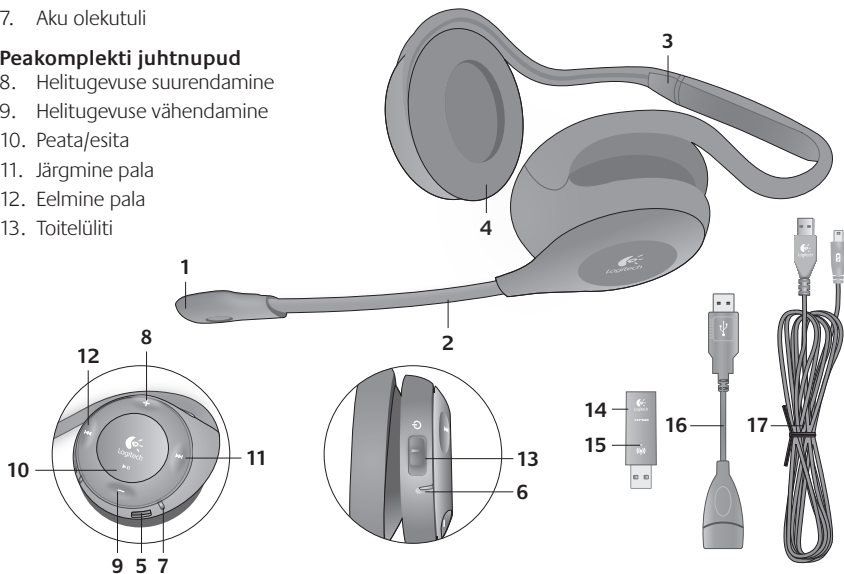
1. Müra vaigistav mikrofon
2. Painduv ja pööratav mikrofonivars
3. Reguleeritav peavõru
4. Läbimõeldud kujuga kuularikatted
5. Laadimisport
6. Juhtmevaba ühenduse olekutuli (peakomplektil)
7. Aku olekutuli

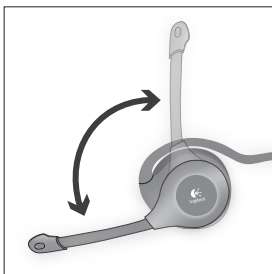
### Peakomplekti juhtnupud

8. Helitugevuse suurendamine
9. Helitugevuse vähendamine
10. Peata/esita
11. Järgmine pala
12. Eelmine pala
13. Toitelüliti

### Muud osad

14. USB-vastuvõtja
15. Juhtmevaba ühenduse olekutuli (vastuvõtjal)
16. USB-vastuvõtja pikendus
17. USB-laadimiskaabel





Vaigistuse sisse- ja väljalülitamist kinnitab helisignaal.



Muusika juhtnupud ühilduvad rakendustega Windows Media® Player ja iTunes®. Kõigi funktsioonide täielikuks toimimiseks võib olla vaja lisatarkvara. Lisateavet leiате veebisaidilt [www.logitech.com/support](http://www.logitech.com/support).

Täname, et ostsite peakomplekti Logitech® Wireless Headset H760, mis on mõeldud puhta heliga internetikõnede ja muusika nautimiseks — ilma juhtmete või tülinata.

**Juhtmeta vastuvõtja näidikud**

Roheline tuli põleb	Ühendus on loodud; peakomplekt on kasutamiseks valmis
Roheline tuli vilgub	Peakomplekt ja vastuvõtja pole ühendatud
Tuli ei põle	Peakomplekt on välja lülitatud.

Märkus. Peakomplekt töötab ainult koos kaasasoleva juhtmeta USB-vastuvõtjaga. Soovitame juhtmeta töökindluse parandamiseks kasutada ka USB-vastuvõtja pikendust.

**Aku tööaja indikaatorid**

Tuli	Aku tase	Kirjeldus
Roheline	> 10%	> 30 minutit kõneaega jäänud
Punane	< 10%	< 30 minutit kõneaega jäänud
Oranž tuli vilgub		Peakomplekt laeb
Oranž tuli põleb	100%	Laadimine lõpetatud
Tuli ei põle		Peakomplekt on välja lülitatud / laadimata
<b>Piiks</b>	Kriitiline	Peakomplekti tuleb uuesti laadida

Märkus. Laadimiseks ühendage kaasasolev USB-laadimiskaabel peakomplekti ja arvutiga. Kui aku on peaaegu tühi, võib täielik laadimine võtta aega kuni kolm tundi, kuid te ei pea oma tegevust peatama – peakomplekti saab laadida kasutamise ajal.

Märkus. Aku/patarei eemaldamisel peate selle kindlasti kasutusest kõrvaldama või taaskasutusse andma. Lisateabe saamiseks külastage palun veebisaiti [www.logitech.com/support](http://www.logitech.com/support).

## Seadistamise spikker

### Midagi ei kõla õigesti? Heli puudub täielikult?

- Viige peakomplekt USB-vastuvõtja tööolatusse. Tööolatuses olles on juhtmevaba ühenduse olekutuled pidevalt rohelised. Näpunäiteid vastuvõtja paigutamiseks vaadake jaotisest juhtmeta töökindluse kohta.
- Määrake peakomplekt rakenduses ja Windowsi juhtpaneeli (Control Panel) heliseadetes või Mac OS X-i süsteemieelistustes (System Preferences) aktiivseks audioseadmeks.
- Reguleerige helitugevuse ja mikrophi seaded operatsioonisüsteemis ning rakenduses kuuldavale tasemele.
- Sulgege meediumirakendus ja taaskäivitage see.
- Kui kasutate tooteta jaoturit, proovige USB-vastuvõtjat (või vastuvõtja pikendust) otse arvutiga ühendada.

### Peakomplekt ei lae?

- Kui peakomplekt on arvutiga kaasasolevat USB-laadimiskaablit kasutades ühendatud, aga aku olekutuli peakomplektil pole oranž (pidev või vilkuv), ei saa peakomplekt arvuti USB-pordist toidet. Proovige teist USB-porti, seejärel lülitage peakomplekti laadimiseks arvuti sisse või aktiveerige see.

### Muusika juhtnupud ei tööta?

- Muusika juhtnupud on toetatud ainult rakenduste iTunes ja Windows Media Player puhul.
- Windowsi kasutajad saavad muusika juhtimise parandamiseks alla laadida valikulise tarkvaratäienduse veebisaidilt [www.logitech.com/support](http://www.logitech.com/support).

### Juhtmeta töökindlus

Ebasoovitatav	Soovitatav
Lauaarvuti torni tagakülg	Lauaarvuti torni esikülg
Ühendatud kuvari või klaviatuuri USB-porti	
Otse teise vastuvõtja kõrval (sülearvuti)	Teise vastuvõtja kõrval olles pikendusalus
Wi-Fi ruuterist kolme jala ulatuses	

Tõrkeotsingu näpunäidete kohta lisateabe saamiseks külastage veebisaiti [www.logitech.com](http://www.logitech.com).

### Austiņu elementi

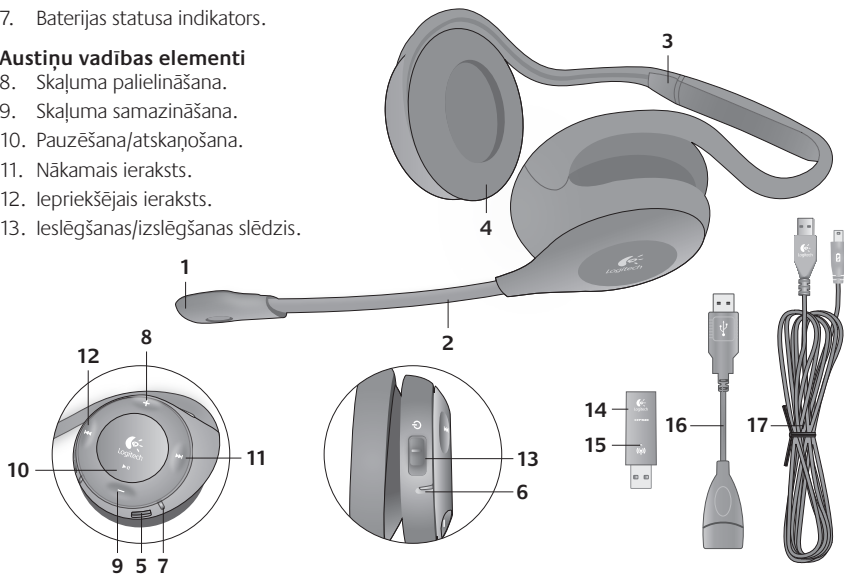
1. Trokšņu novēršanas mikrofons.
2. Lokāms, pagriežams mikroфона kāts.
3. Pielāgojama austiņu stīpa.
4. Pielāgoti ausu polsteri.
5. Uzlādes ports.
6. Bezvadu savienojuma statusa indikators (austiņās).
7. Baterijas statusa indikators.

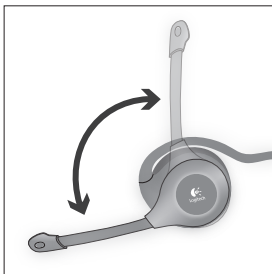
### Citi elementi

14. USB uztvērējs.
15. Bezvadu savienojuma statusa indikators (uztvērējā).
16. USB uztvērēja paplašinājums.
17. USB uzlādes kabelis.

### Austiņu vadības elementi

8. Skaļuma palielināšana.
9. Skaļuma samazināšana.
10. Pauzēšana/ataskaņošana.
11. Nākamais ieraksts.
12. Iepriekšējais ieraksts.
13. Ieslēgšanas/izslēgšanas slēdzis.





Sadzirdams paziņojums informēs jūs par skaņas ieslēgšanu vai izslēgšanu.



Mūzikas vadības elementi ir saderīgi ar programmu Windows Media® Player un iTunes®. Lai pilnībā izmantotu visu iespēju funkcionalitāti, iespējams, būs nepieciešama papildu programmatūra. Lai iegūtu papildinformāciju, apmeklējiet vietni [www.logitech.com/support](http://www.logitech.com/support).

Paldies, ka iegādājāties ausiņas Logitech® Wireless Headset H760, kuras nodrošinās tīru skaņu, sarunājoties internetā un klausoties mūziku — bez vadiem un problēmām.

**Bezvadu uztvērēja norādes**

Deg zaļā krāsā	Izveidots savienojums. Austiņas var lietot.
Mirgo zaļā krāsā	Nav pievienotas austiņas un uztvērējs.
Nedeg	Austiņas ir izslēgtas.

Piezīme. Austiņas darbosies tikai kopā ar komplektācijā iekļauto USB bezvadu uztvērēju. Lai uzlabotu bezvadu veiktspēju, ieteicams izmantot arī USB uztvērēja paplašinājumu.

**Baterijas darbмūža norādes**

Indikatora gaismā	Baterijas uzlādes līmenis	Apraksts
Zaļa	> 10%	Sarunām atlikušas vairāk nekā 30 minūtes
Sarkana	< 10%	Sarunām atlikušas mazāk nekā 30 minūtes
Mirgo oranžā krāsā		Notiek austiņu uzlāde
Deg oranžā krāsā	100%	Uzlāde pabeigta
Nedeg		Austiņas ir izslēgtas/nav uzlādētas
<b>Skaņas signāls</b>	Kritisks	Austiņas ir jāuzlādē

Piezīme. Lai uzlādētu, pievienojiet austiņām un datoram komplektācijā iekļauto USB uzlādes kabeli. Ja baterijas uzlādes līmenis ir ļoti zems, baterijas pilna uzlāde var ilgt līdz pat trīs stundām, taču iesāktais darbs nav jāpārtrauc — austiņas var uzlādēt arī to lietošanas laikā.

Piezīme. Bateriju var izņemt tikai, lai atbrīvotos no tās vai nodotu otrreizējai pārstrādei. Lai iegūtu papildinformāciju, skatiet vietni [www.logitech.com/support](http://www.logitech.com/support).



## Palīdzība uzstādīšanā

### Skaņa neskan kā vajadzētu. Skaņas nav vispār.

- Pārvietojiet austiņas USB uztvērēja uztveršanas diapazonā. Pēc pārvietošanas uztveršanas diapazonā bezvadu savienojuma statusa indikators deg zaļā krāsā. Lai uzzinātu informāciju par pareizu uztvērēja novietošanu, skatiet tālāk minēto sadaļu par bezvadu veikspēju.
- Iestatiet austiņas kā aktīvo audio ierīci lietojumprogrammā un Windows vadības panelī/ Skaņas vai operētājsistēmas Mac OS X sistēmas preferencēs.
- Operētājsistēmā n lietojumprogrammā pielāgojiet skaļuma līmeni un mikroфона iestatījumus sadzirdamā līmenī.
- Aizveriet un restartējiet multivides lietojumprogrammu.
- Ja lietojat barošanai nepieslēgtu centrmezglu, mēģiniet pievienot USB uztvērēju (vai uztvērēja paplašinājumu) tieši datoram.

### Bezvadu veikspēja

Nav ieteicams	Ieteicams
Galddatora centrālā elementa aizmugurē	Galddatora centrālā elementa priekšpusē
Pievienots monitoram vai tastatūras USB portam	
Tieši blakus citam uztvērējam (klēpdatora)	Izmantojot paplašinājumu, ja atrodas blakus citam uztvērējam
Tris pēdu (aptuveni 90 cm) diapazonā no Wi-Fi maršrutētāja	

Lai iegūtu papildinformāciju par problēmu novēršanu, apmeklējiet vietni [www.logitech.com](http://www.logitech.com).

### Austiņas neuzlādējas.

- Ja pievienojat austiņas datoram, izmantojot komplektācijā iekļauto USB uzlādēšanas kabeli, un baterijas statusa indikators neiedegas (pastāvīgā vai mirgošanas režīmā) oranžā krāsā, tas nozīmē, ka austiņām netiek nodrošināta barošana no datora USB porta. Izmēģiniet citu USB portu un pēc tam ieslēdziet vai aktivizējiet datoru, lai uzlādētu austiņas.

### Nedarbojas mūzikas vadīklas.

- Netiek atbalstīti ar lietojumprogrammu iTunes un Windows Media Player nesaderīgas mūzikas vadīklas.
- Lai uzlabotu mūzikas vadību, operētājsistēmas Windows lietotāji var lejupielādēt papildu programmatūras uzlabojumu vietnē [www.logitech.com/support](http://www.logitech.com/support).

### Ausinių elementai

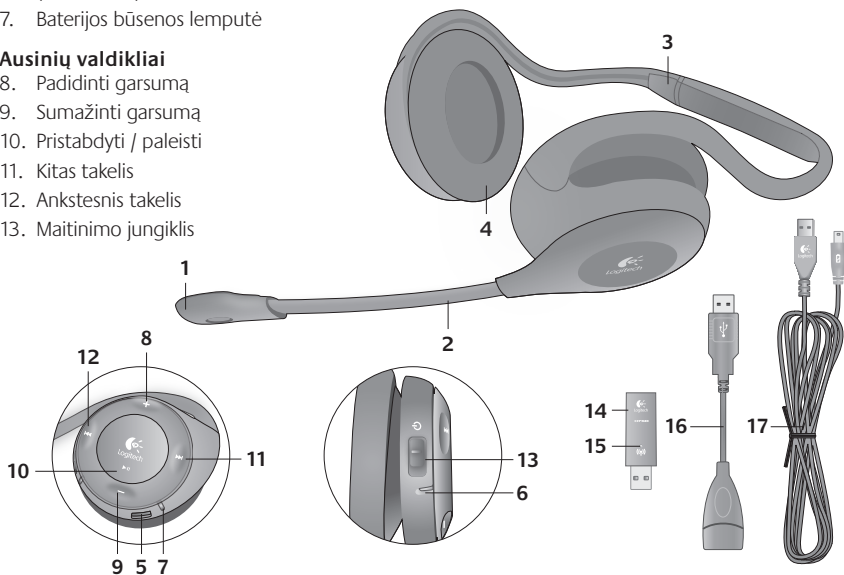
1. Triukšmą slopinantis mikrofonas
2. Lankstus sukamasis mikrofono laikiklis
3. Reguliuojamas lankelis
4. Ypatingos formos ausinių pagalvėlės
5. Įkrovimo prievadas
6. Belaidžio ryšio būsenos lemputė (ant ausinių)
7. Baterijos būsenos lemputė

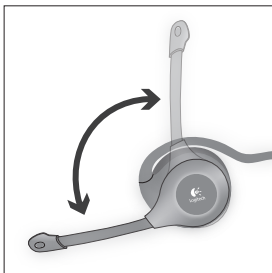
### Ausinių valdikliai

8. Padidinti garsumą
9. Sumažinti garsumą
10. Pristabdyti / paleisti
11. Kitas takelis
12. Ankstesnis takelis
13. Maitinimo jungiklis

### Kiti elementai

14. USB imtuvas
15. Belaidžio ryšio būsenos lemputė (ant imtuvo)
16. USB imtuvo plėtiklis
17. USB įkrovimo laidas





Garsiniu pranešimu patvirtinama, kai garsas įjungiamas arba išjungiamas.



Muzikos valdikliai yra suderinami su „Windows Media®“ leistuvu ir „iTunes®“. Norint naudotis visomis funkcijomis gali reikėti papildomos programinės įrangos. Daugiau informacijos rasite apsilankę [www.logitech.com/support](http://www.logitech.com/support).

Dėkojame, kad įsigijote „Logitech® Wireless Headset H760“, sukurta taip, kad galėtumėte mėgautis švairiu interneto pokalbių ir muzikos garsu be jokių laidų.

## Belaidžio ryšio imtuvo indikatoriai

Šviečia žaliai	Prisijungta; ausinės yra parengtos naudoti
Mirksi žaliai	Ausinės ir imtuvas nėra prijungti
Nešviečia	Ausinės išjungtos.

Pastaba: ausinės veiks tik naudojant pridėtą USB belaidžio ryšio imtuvą. Rekomenduojame naudoti USB imtuvo plėtiklį, kad belaidis ryšys veiktų geriau.

## Baterijos įkrovos indikatorius

Lemputė	Baterijos lygis	Aprašymas
Žalia	> 10 %	liko > 30 min. pokalbių
Raudona	< 10 %	liko < 30 min. pokalbių
Mirksi oranžine spalva		Ausinės įkraunamos
Dega oranžine spalva	100 %	Baigta įkrauti
Nešviečia		Ausinės išjungtos arba negauna maitinimo
<b>Pyptelėjimas</b>	Kritinis	Ausines reikia įkrauti

Pastaba: norėdami įkrauti, prijunkite pridėtą USB įkrovimo laidą prie ausinių ir kompiuterio. Kai baterijos įkrovos lieka mažai, jai vėl visiškai įkrauti gali prireikti iki trijų valandų, tačiau darbo nutraukti nereikia – ausines galima įkrauti jomis naudojantis.

Pastaba: bateriją reikia išimti tik norint ją išmesti / perdirbti. Daugiau informacijos rasite apsilankę adresu [www.logitech.com/support](http://www.logitech.com/support).

## Sąrankos žinynas

### Netinkamas skambesys? Garso išvis nėra?

- Perkelkite ausines, kad jos patektų į USB imtuvo diapazoną. Belaidžio ryšio būsenos lemputė dega žaliai, kai ausinės patenka į diapazoną. Patarimų, kur padėti imtuvą, ieškokite skyriuje apie belaidžio tinklo veikimą.
- Nustatykite ausines kaip aktyvų garso įrenginį programoje ir „Windows“ valdymo skyde / Garsas arba „Mac“ OS X sistemos nuostatose (Mac OS X System Preferences).
- Sureguliuokite garsumo ir mikrofono nustatymus OS ir programoje iki girdimo lygio.
- Uždarykite ir iš naujo paleiskite medijos programą.
- Jei naudojate nemaitinamą šakotuvą, pabandykite USB imtuvą (arba imtuvo plėtiklį) prijungti tiesiogiai prie kompiuterio.

### Ausinės neįkraunamos?

- Jei ausines USB įkrovimo laidu prijungus prie kompiuterio ant jų esanti baterijos būsenos lemputė nėra oranžinė (dega arba mirksi), į ausines netiekiamas maitinimas iš kompiuterio USB prievado. Pabandykite prijungti prie kito USB prievado, tada įjunkite arba pažadinkite kompiuterį, kad būtų pradėtos įkrauti ausinės.

### Neveikia muzikos valdikliai?

- Kitų taikomųjų programų – ne „iTunes“ ir „Windows Media“ leistuvo – valdikliai nėra palaikomi.
- „Windows“ naudotojai gali atsisiųsti papildomos programinės įrangos patobulinimus iš [www.logitech.com/support](http://www.logitech.com/support) ir pagerinti muzikos valdiklius.

### Belaidžio ryšio veikimas

Nerekomenduojama	Rekomenduojama
Stalinio kompiuterio dėžės gale	Stalinio kompiuterio dėžės priekyje
Prijungta prie monitoriaus arba klaviatūros USB prievado	
Iškart šalia kito imtuvo (nešiojamojo kompiuterio)	Plėtiklyje, kai šalia kito imtuvo
Per tris pėdas nuo „Wi-Fi“ maršrutizatoriaus	

**Daugiau informacijos apie trikdžių šalinimą rasite apsilankę adresu [www.logitech.com](http://www.logitech.com).**

### Elementi slušalica

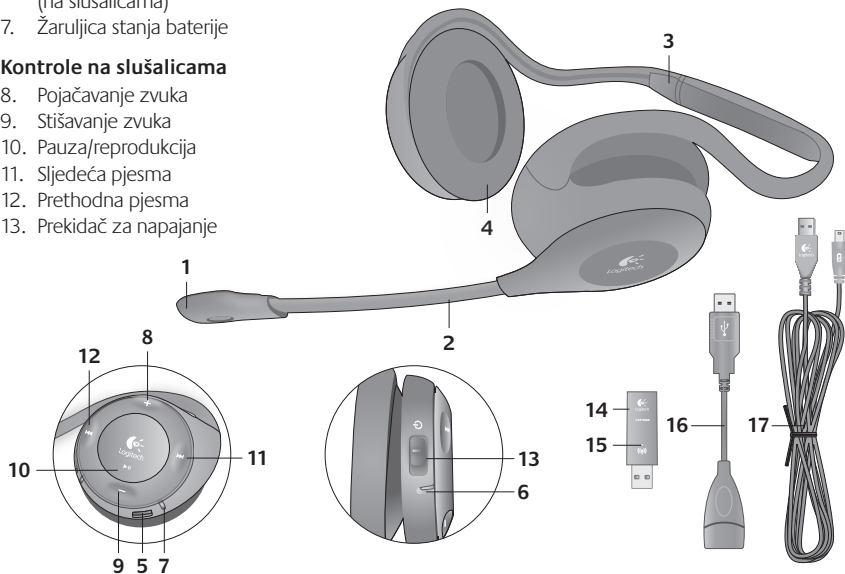
1. Mikrofon s prigušivačem šuma
2. Prilagodljivi nosač mikrofona s mogućnošću zakretanja
3. Prilagodljiva traka za glavu
4. Anatomski jastučići za uši
5. Priključak za punjenje
6. Žaruljica stanja bežične veze (na slušalicama)
7. Žaruljica stanja baterije

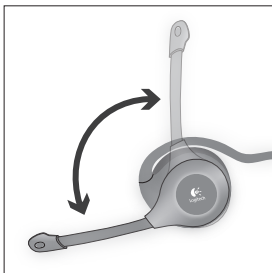
### Kontrole na slušalicama

8. Pojačavanje zvuka
9. Stišavanje zvuka
10. Pauza/reprodukcija
11. Sljedeća pjesma
12. Prethodna pjesma
13. Prekidač za napajanje

### Ostali elementi

14. USB prijamnik
15. Žaruljica stanja bežične veze (na prijammniku)
16. Produžni kabel USB prijammnika
17. USB kabel za punjenje





Zvučni signal potvrđuje uključivanje i isključivanje zvuka.



Kontrole za glazbu kompatibilne su s programima Windows Media® Player i iTunes®. Da biste mogli koristiti funkcije svih značajki, može biti potreban dodatan softver. Dodatne informacije potražite na web-mjestu [www.logitech.com/support](http://www.logitech.com/support).

Zahvaljujemo vam na kupnji bežičnih slušalica Logitech® Wireless Headset H760 koje vam omogućuju jasne internetske pozive i slušanje glazbe bez žica i gnjavaže.

## Pokazatelji bežičnog prijamnika

Svijetli zeleno	Uspostavljena veza, slušalice su spremne za korištenje
Bljeska zeleno	Slušalice nisu povezane s prijnikom
Ne svijetli	Slušalice su isključene

Napomena: slušalice će funkcionirati samo s priloženim USB bežičnim prijnikom. Da biste postigli bolje bežične performanse, preporučujemo i korištenje produžnog kabela za USB prijamnik.

## Pokazatelji stanja baterije

Svijetlo	Razina baterije	Opis
Zeleno	> 10%	> 30 minuta vremena za razgovor
Crveno	< 10%	< 30 minuta vremena za razgovor
Bljeska narančasto		Slušalice se pune
Svijetli narančasto	100%	Dovršeno je punjenje
Ne svijetli		Slušalice su isključene ili potpuno prazne
<b>Zvučni signal</b>	Kritična	Potrebno je napuniti slušalice

Napomena: da biste napunili slušalice, uključite isporučeni USB kabel za punjenje u slušalice i u računalo. Kada je razina baterije vrlo niska, punjenje može trajati do tri sata, no ne morate prekinuti rad – slušalice se mogu puniti i dok se koriste.

Napomena: bateriju je moguće ukloniti samo radi recikliranja ili odlaganja u otpad. Dodatne informacije potražite na web-mjestu [www.logitech.com/support](http://www.logitech.com/support).



## Pomoć pri instalaciji

### Zvuk nije kakav bi trebao biti?

#### Uopće ga nema?

- Premjestite slušalice unutar dosega USB prijamnika. Kada su slušalice unutar dosega, žaruljica stanja bežične veze svijetlit će zeleno. Savjete o položaju prijamnika potražite u odjeljku o bežičnim performansama.
- Postavite slušalice kao aktivni audiouređaj u aplikaciji i u odjeljku Zvuk upravljačke ploče sustava Windows, odnosno u preferencama sustava Mac OS X.
- U operacijskom sustavu i aplikaciji prilagodite postavke zvuka i mikrofona na čujnu razinu.
- Zatvorite medijsku aplikaciju pa je ponovno pokrenite.
- Ako koristite koncentrador bez napajanja, pokušajte USB prijamnik (ili produžni kabel prijamnika) uključiti izravno u računalo.

### Bežične performanse

Ne preporučuje se	Preporučuje se
Stražnja strana kućišta stolnog računala	Prednja strana kućišta stolnog računala
Priključivanje na USB priključak monitora ili tipkovnice	
Neposredno uz drugi prijamnik (prijenosno računalo)	S produžnim kabelom kada je uz drugi prijamnik
Unutar tri metra od Wi-Fi usmjerivača	

**Dodatne savjete za otklanjanje poteškoća potražite na web-mjestu [www.logitech.com](http://www.logitech.com).**

### Slušalice se ne pune?

- Ako žaruljica stanja baterije na slušalicama ne svijetli ili ne bljeska narančasto dok su slušalice povezane s računalom putem isporučenog USB kabela za punjenje, slušalice se ne napajaju iz USB priključka računala. Pokušajte ih priključiti u drugi USB priključak, a zatim uključite računalo ili ga aktivirajte iz stanja mirovanja da biste napunili slušalice.

### Ne funkcioniraju kontrole za glazbu?

- Kontrole za glazbu podržane su samo za aplikacije iTunes i Windows Media Player.
- Korisnici sustava Windows s web-mjesta [www.logitech.com/support](http://www.logitech.com/support) mogu preuzeti dodatan softver i tako poboljšati kontrolu glazbe.

### Elementi slušalica

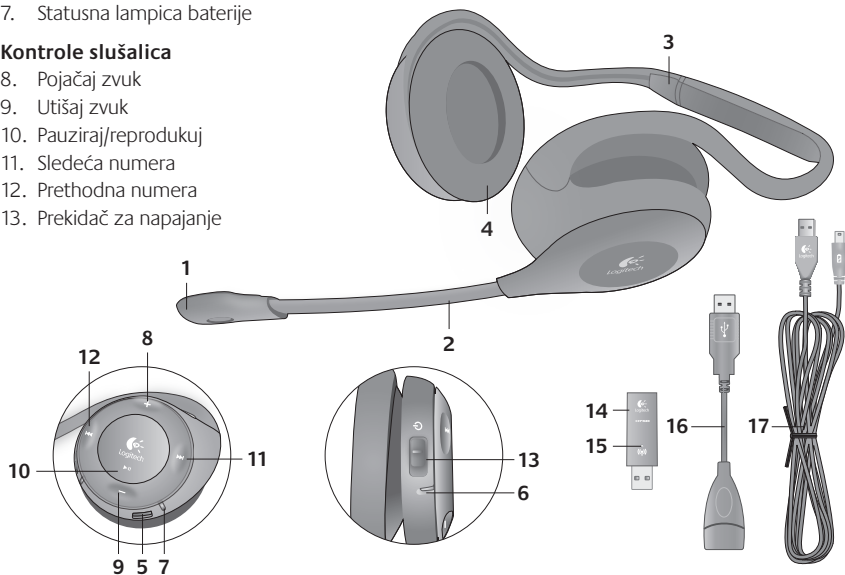
1. Mikrofon sa uklanjanjem šuma
2. Fleksibilni držač mikrofona koji se rotira
3. Prilagodljiva traka
4. Izvajani jastučići
5. Port za punjenje
6. Statusna lampica bežične veze (na slušalicama)
7. Statusna lampica baterije

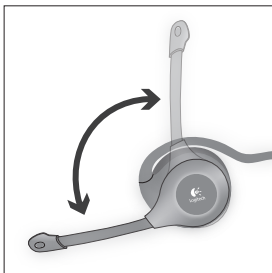
### Kontrole slušalica

8. Pojačaj zvuk
9. Utišaj zvuk
10. Pauziraj/reprodukuj
11. Sledeća numera
12. Prethodna numera
13. Prekidač za napajanje

### Ostali elementi

14. USB prijemnik
15. Statusna lampica bežične veze (na prijemniku)
16. Proširenje USB prijemnika
17. USB kabl za punjenje





Zvučno obaveštenje potvrđuje da je isključivanje zvuka omogućeno ili onemogućeno.



Kontrole muzike su kompatibilne sa aplikacijama Windows Media® Player i iTunes®. Za punu funkcionalnost svih funkcija možda je neophodan dodatni softver. Posetite lokaciju [www.logitech.com/support](http://www.logitech.com/support) da biste dobili više informacija.

Hvala vam što ste kupili Logitech® Wireless Headset H760 dizajnirane da vam pruže čiste Internet pozive i muziku – bez kablova i smetnji.

## Pokazivači bežičnog prijemnika

Svetli zeleno	Veza je uspostavljena; slušalice su spremne za upotrebu
Trepti zeleno	Slušalice nisu povezane sa prijemnikom
Ne svetli	Slušalice su isključene.

Napomena: Slušalice rade samo sa USB bežičnim prijemnikom koji se isporučuje sa njima. Takođe preporučujemo korišćenje proširenja za USB prijemnik radi poboljšanih performansi bežične veze.

## Pokazivači trajanja baterije

Lampica	Kapacitet baterije	Opis
Zeleno	> 10%	Preostalo je više od 30 minuta vremena za razgovor
Crveno	< 10%	Preostalo je manje od 30 minuta vremena za razgovor
Trepti narandžasto		Punjenje slušalica
Neprekidno svetli narandžasto	100%	Punjenje je dovršeno
Ne svetli		Slušalice su isključene/prazne
<b>Zvučni signal</b>	Kritično	Slušalice se moraju ponovo napuniti

Napomena: Da biste napunili slušalice, priključite USB kabl za punjenje koji se isporučuje sa slušalicama na njih i na računar. Kada je baterija gotovo pri kraju, potpuno punjenje može trajati do tri časa, ali za to vreme ne morate prekidati ono što radite – slušalice se mogu puniti dok su u upotrebi.

Napomena: Baterija se vadi samo zbog uklanjanja/recikliranja. Posetite lokaciju [www.logitech.com/support](http://www.logitech.com/support) da biste dobili više informacija.

## Pomoć sa podešavanjem

### Nešto ne zvuči kako treba? Uopšte nema zvuka?

- Postavite slušalice u opseg USB prijemnika. Kada se ova dva elementa nađu unutar opsega, statusna lampica bežične veze će svetleti zeleno. Pogledajte dolenađeni odeljak o performansama bežične veze da biste dobili savete o postavljanju prijemnika.
- Podesite slušalice kao aktivni audio uređaj u aplikaciji i na kartici Windows kontrolna tabla/ Zvuk ili u željenim postavkama sistema Mac OS X.
- Prilagodite postavke jačine zvuka i mikrofona na nivo koji možete da čujete u operativnom sistemu i aplikaciji.
- Zatvorite i ponovo pokrenite medijsku aplikaciju.
- Ako koristite čvorište bez napajanja, pokušajte da priključite USB prijemnik (ili proširenje prijemnika) direktno na računar.

### Performanse bežične veze

Ne preporučuje se	Preporučuje se
Zadnja strana kućišta stonog računara	Prednja strana kućišta stonog računara
Priključeno na USB port monitora ili tastature	
Neposredno pored drugog prijemnika (laptop računar)	U proširenju kada se nalazi pored drugog prijemnika
U okviru tri stope od Wi-Fi rutera	

Više saveta za rešavanje problema potražite na lokaciji [www.logitech.com](http://www.logitech.com).

### Slušalice se ne pune?

- Ako statusna lampica baterije na slušalicama ne svetli ili ne trepti narandžasto kada slušalice povežete sa računarom pomoću USB kablja koji se isporučuje sa njima, slušalice ne primaju napajanje iz USB porta računara. Pokušajte sa drugim USB portom, a zatim uključite računar ili ga vratite u budno stanje da biste napunili slušalice.

### Kontrole muzike ne rade?

- Kontrole muzike nisu podržane za aplikacije koje nisu iTunes i Windows Media Player.
- Korisnici operativnog sistema Windows mogu preuzeti opcionalna poboljšanja softvera sa lokacije [www.logitech.com/support](http://www.logitech.com/support) kako bi poboljšali kontrolu muzike.

## Elementi slušalke

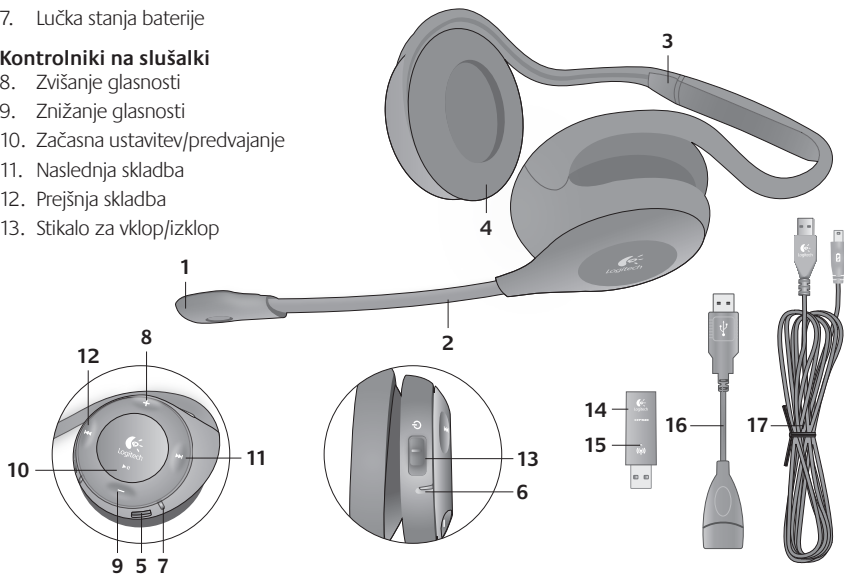
1. Mikrofon z omejevanjem šuma
2. Prilagodljivo in vrtljivo stojalo za mikrofon
3. Prilagoditev naglavnega traku
4. Oblikovane blazinice za ušesa
5. Vrata za polnjenje
6. Lučka stanja brezžične povezave (na slušalki)
7. Lučka stanja baterije

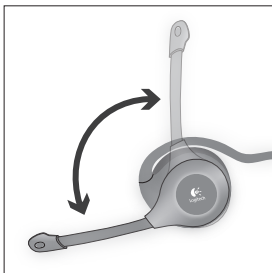
## Kontrolniki na slušalki

8. Zvišanje glasnosti
9. Znižanje glasnosti
10. Začasna ustavitev/predvajanje
11. Naslednja skladba
12. Prejšnja skladba
13. Stikalo za vklop/izklop

## Drugi elementi

14. Sprejemnik USB
15. Lučka stanja brezžične povezave (na sprejemniku)
16. Podaljšek sprejemnika USB
17. Napajalni kabel USB





O vklopu ali izklopu zvoka ste obveščeni z zvočnim obvestilom.



Kontrolniki za glasbo so združljivi s programoma Windows Media® Player in iTunes®. Če želite v celoti omogočiti vse funkcije, boste morda potrebovali dodatno programsko opremo. Več informacij najdete na spletnem mestu [www.logitech.com/support](http://www.logitech.com/support).

Zahvaljujemo se vam za nakup brezžične slušalke Logitech® Wireless Headset H760, ki je načrtovana tako, da vam ponuja čisti digitalni zvok za internetne klice in glasbo – brez kablov in sitnosti, ki jih ti prinašajo.

## Lučke brezžičnega sprejemnika

Sveti zeleno	Povezava je vzpostavljena; slušalko lahko začnete uporabljati.
Utripa zeleno	Slušalka in sprejemnik nista povezana.
Lučka ne sveti	Slušalka je brez napajanja.

Opomba: Slušalka deluje le s priloženim brezžičnim sprejemnikom USB. Priporočamo vam tudi, da uporabljate podaljšek sprejemnika USB, ki omogoča izboljšano učinkovitost delovanja brezžične povezave.

## Lučke življenjske dobe baterije

Lučka	Raven energije v bateriji	Opis
Zelena	> 10%	Preostanek časa za pogovore: > 30 minut
Rdeča	< 10%	Preostanek časa za pogovore: < 30 minut
Utripa oranžno		Slušalka se polni
Sveti oranžna	100%	Polnjenje je končano
Lučka ne sveti		Slušalka je izklopljena/ni polnjenja
<b>Zvočni signal</b>	Kritično	Slušalko je treba napolniti

Opomba: Če jo želite polniti, priključite priloženi napajalni kabel USB na slušalko in računalnik. Ko je baterija skoraj prazna, lahko polnjenje do konca traja do tri ure, vendar vam zaradi tega ni treba prekiniti svojega dela, saj se slušalka lahko polni med njeno uporabo.

Opomba: Baterijo odstranite le, če jo želite odvreči ali reciklirati. Več informacij najdete na [www.logitech.com/support](http://www.logitech.com/support).



## Pomoč za namestitev

### Ali česa ne slišite dobro?

#### Ali sploh ne slišite zvoka?

- Premaknite slušalko v območje dosega sprejemnika USB. Lučki stanja brezžične povezave svetita zeleno, kadar sta znotraj območja dosega. Če se želite seznaniti z namigi o postavitvi sprejemnika, glejte spodnji razdelek o učinkovitosti delovanja brezžične povezave.
- V programu in na nadzorni plošči sistema Windows v odseku za zvok ali v sistemskih lastnostih sistema Mac OS X nastavite slušalko kot aktivno zvočno napravo.
- V operacijskem sistemu in programu nastavite glasnost ter prilagodite nastavitve mikrofona na slišno stopnjo.
- Zaprite in znova zaženite predstavnostni program.
- Če uporabljate zvezdišče brez napajanja, priključite sprejemnik USB (ali podaljšek sprejemnika) neposredno na računalnik.

### Učinkovitost delovanja brezžične povezave

Ne priporočamo	Priporočamo
Zadnji del računalnika v pokončnem ohišju	Sprednji del računalnika v pokončnem ohišju
Priključen na vrata USB na monitorju ali tipkovnici	
Takoj zraven drugega sprejemnika (prenosnik)	V podaljšku, kadar je zraven drugega sprejemnika
V območju približno enega metra od brezžičnega usmerjevalnika	

**Več namigov za odpravljanje težav najdete na spletnem mestu [www.logitech.com](http://www.logitech.com).**

### Se slušalka ne polni?

- Če lučka stanja baterije na slušalki ne sveti oranžno (ali utripa oranžno), kadar je priključena na računalnik prek priloženega napajalnega kabla USB, se slušalka ne napaja prek vrat USB na računalniku. Poskusite uporabiti druga vrata USB, nato vklopite ali »prebudite« računalnik, da bi omogočili napajanje slušalke.

### Ali kontrolniki za glasbo ne delujejo?

- Kontrolniki za glasbo za vse druge programe, razen za iTunes in Windows Media Player, niso podprti.
- Uporabniki sistema Windows, ki želijo izboljšati kontrolnike za glasbo, lahko prenesejo izbirno izboljšavo programske opreme s spletnega mesta [www.logitech.com/support](http://www.logitech.com/support).

### Prvky slúchadiel s mikrofónom

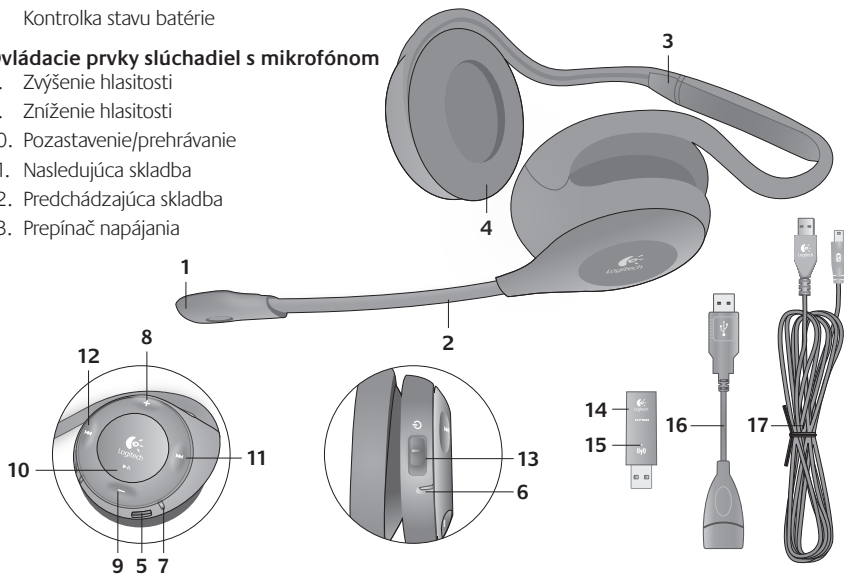
1. Mikrofón s potlačením šumu
2. Flexibilný otočný mikrofón
3. Nastaviteľná vrchná časť slúchadiel
4. Tvarované ušné výstelky
5. Port na nabíjanie
6. Kontrolka stavu bezdrôtového pripojenia (na slúchadlách s mikrofónom)
7. Kontrolka stavu batérie

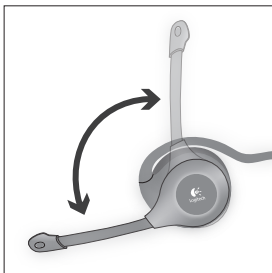
### Ostatné prvky

14. Prijímač USB
15. Kontrolka stavu bezdrôtového pripojenia (na prijímači)
16. Predlžovací kábel prijímača USB
17. Nabíjací kábel USB

### Ovládacie prvky slúchadiel s mikrofónom

8. Zvýšenie hlasitosti
9. Zníženie hlasitosti
10. Pozastavenie/prehrávanie
11. Nasledujúca skladba
12. Predchádzajúca skladba
13. Prepínač napájania





Zvukové upozornenie  
indikuje stlmenie alebo  
obnovenie zvuku.



Ovládacie prvky hudby sú kompatibilné s programom Windows Media® Player a aplikáciou iTunes®. Na zabezpečenie úplnej funkčnosti všetkých súčastí môže byť potrebný ďalší softvér. Ďalšie informácie získate na lokalite [www.logitech.com/support](http://www.logitech.com/support).

Ďakujeme, že ste si kúpili bezdrôtové slúchadlá s mikrofónom Logitech® Wireless Headset H760, ktoré sú navrhnuté tak, aby vám poskytli čistý zvuk na uskutočňovanie internetových hovorov a prehrávanie hudby – jednoducho a bez káblov.

## Indikácie bezdrôtového prijímača

Nepreerušovaná zelená	Pripojenie je vytvorené, slúchadlá s mikrofónom sú pripravené na používanie
Prerušovaná zelená	Slúchadlá s mikrofónom a prijímač nie sú pripojené
Nesvieti	Slúchadlá s mikrofónom sú vypnuté.

Poznámka: Slúchadlá s mikrofónom fungujú iba s priloženým bezdrôtovým prijímačom USB. Pre lepšie bezdrôtové používanie sa tiež odporúča použiť predlžovací kábel prijímača USB.

## Indikácie výdrže batérie

Kontrolka	Úroveň batérie	Popis
Zelená	> 10%	Zostávajúci čas viac ako 30 minút
Červená	< 10%	Zostávajúci čas menej ako 30 minút
Prerušovaná oranžová		Slúchadlá s mikrofónom sa nabíjajú
Nepreerušovaná oranžová	100%	Nabíjanie je dokončené
Nesvieti		Slúchadlá s mikrofónom sú vypnuté/nenabíjajú sa
<b>Pípnutie</b>	Kritická	Slúchadlá s mikrofónom je potrebné nabiť

Poznámka: Ak chcete zariadenie nabiť, zapojte priložený nabíjací kábel USB do slúchadiel s mikrofónom a do počítača. Ak je úroveň nabitia batérie veľmi nízka, môže úplné nabitie trvať až tri hodiny. Nemusíte však prerušiť prácu – slúchadlá s mikrofónom sa môžu nabíjať počas používania.

Poznámka: Batériu je určená len na likvidáciu alebo recyklovanie. Ďalšie informácie nájdete na lokalite [www.logitech.com/support](http://www.logitech.com/support).

## Pomoc s nastavením

### Niečo neznie dobre? Nepočujete žiaden zvuk?

- Premiestnite slúchadlá s mikrofónom do dosahu prijímača USB. Ak budú obe zariadenia v dosahu, kontrolky stavu bezdrôtového pripojenia sa rozsvietia nazeleno. Tipy na umiestnenie prijímača získate v sekcii o bezdrôtovom používaní nižšie.
- V aplikácii a v ovládacom paneli systému Windows Zvuk alebo v okne System Preferences (Preferencie systému) systému Mac OS X nastavte slúchadlá s mikrofónom ako aktívne zvukové zariadenie.
- V operačnom systéme a aplikácii upravte nastavenia hlasitosti a mikrofónu na počuteľnú úroveň.
- Ukončite a reštartujte multimediálnu aplikáciu.
- Ak používate nenapájaný rozbočovač, skúste zapojiť prijímač USB (alebo predĺžovací kábel prijímača) priamo do počítača.

### Slúchadlá s mikrofónom sa nenabijajú?

- Ak kontrolka stavu batérie na slúchadlách s mikrofónom po pripojení k počítaču pomocou pribaleného nabíjacieho kábla USB nesvieti naoranžovo (prerušované alebo neprerušované), slúchadlá s mikrofónom sa z portu USB počítača nenapájajú. Skúste použiť iný port USB. Zapnite počítač, alebo prejdite do normálneho režimu, a slúchadlá s mikrofónom sa začnú nabíjať.

### Ovládacie prvky hudby nefungujú?

- Ovládacie prvky hudby sú podporované iba pre aplikácie iTunes a Windows Media Player.
- Používatelia systému Windows môžu na dôkladnejšie ovládanie hudby prevziať voliteľné vylepšenie softvéru z lokality [www.logitech.com/support](http://www.logitech.com/support).

### Bezdrôtové používanie

Neodporúča sa	Odporúča sa
Za stolným počítačom typu tower	Pred stolným počítačom typu tower
Pripojenie k monitoru alebo portu USB klávesnice	
V blízkosti iného prijímača (prenosný počítač)	S predĺžovacím káblom v prípade umiestnenia v blízkosti iného prijímača
Vo vzdialenosti do troch metrov od smerovača Wi-Fi	

Ďalšie tipy pre riešenie problémov získate na lokalite [www.logitech.com](http://www.logitech.com).

## Elementele căștii

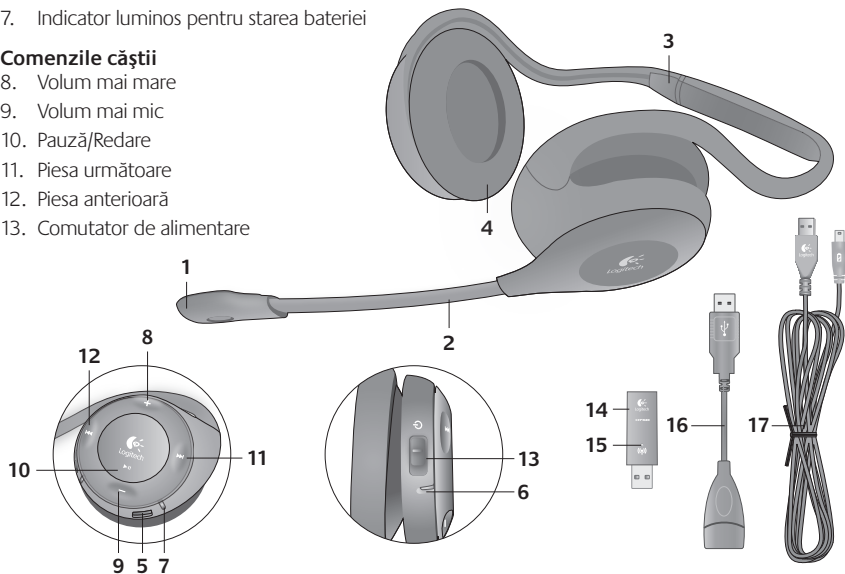
1. Microfon care anulează zgomotul
2. Braț flexibil, rotativ al microfonului
3. Bandă ajustabilă
4. Suporturi sculptate pentru urechi
5. Port de încărcare
6. Indicator luminos pentru starea conexiunii fără fir (pe cască)
7. Indicator luminos pentru starea bateriei

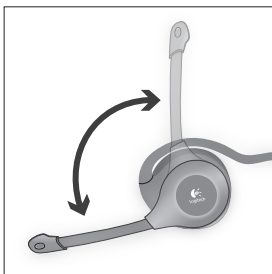
## Comenzile căștii

8. Volum mai mare
9. Volum mai mic
10. Pauză/Redare
11. Piesa următoare
12. Piesa anterioară
13. Comutator de alimentare

## Alte elemente

14. Receptor USB
15. Indicator luminos pentru starea conexiunii fără fir (pe receptor)
16. Extensie pentru receptorul USB
17. Cablu de încărcare USB





Activarea sau dezactivarea funcției de anulare a sunetului este semnalată printr-o notificare audio.



Comenzile pentru muzică sunt compatibile cu Windows Media® Player și iTunes®. Este posibil să fie necesar un software suplimentar pentru a profita la maximum de toate caracteristicile. Accesați [www.logitech.com/support](http://www.logitech.com/support) pentru mai multe informații.

Vă mulțumim că ați achiziționat casca Logitech® Wireless Headset H760, un produs creat pentru ca dvs. să beneficiați de apeluri clare prin Internet și de sunet fidel al muzicii, fără cabluri sau alte elemente deranjante.

## Indicatoarele de pe receptorul fără fir

Verde compact	Conexiune efectuată; casca este pregătită pentru utilizare
Verde intermitent	Casca și receptorul nu sunt conectate
Stins	Casca este oprită.

Notă: Casca va funcționa numai împreună cu receptorul USB fără fir inclus. Vă recomandăm să utilizați și extensia pentru receptorul USB cu scopul de a beneficia de o performanță îmbunătățită a funcției fără fir.

## Indicatori ai nivelului bateriei

Indicator luminos	Nivelul bateriei	Descriere
Verde	> 10%	Mai mult de 30 de minute de timp de convorbire
Roșu	< 10%	Mai puțin de 30 de minute de timp de convorbire
Portocaliu intermitent		Casca se încarcă
Portocaliu compact	100%	Încărcare finalizată
Stins		Casca este oprită/nu se încarcă
<b>Sunet bip</b>	Critic	Casca trebuie să fie încărcată

Notă: Pentru încărcare, conectați cablul de încărcare USB inclus la cască și la computer. Dacă nivelul bateriei este foarte redus, o încărcare completă poate dura până la trei ore. Cu toate acestea, nu trebuie să vă întrerupeți activitățile: casca se poate încărca în timp ce este utilizată.

Notă: Bateria poate fi scoasă numai pentru a fi aruncată sau reciclată. Accesați [www.logitech.com/support](http://www.logitech.com/support) pentru mai multe informații.



## Ajutor pentru configurare

### Ceva nu sună bine? Nu auziți niciun sunet?

- Mutăți casca în aria de acoperire a receptorului USB. Indicatorii luminoși pentru starea conexiunii fără fir vor avea culoarea verde compact în momentul în care casca se află în aria de acoperire. Consultați secțiunea referitoare la performanța funcției fără fir de mai jos pentru a afla sfaturi cu privire la plasarea receptorului.
- Setăți casca drept dispozitiv audio activ în aplicație și în Windows Control Panel/Sound (Panou de control Windows/Sunet) sau în Mac OSX System Preferences (Preferințe sistem Mac OSX).
- Reglați setările pentru volum și pentru microfon din sistemul de operare și din aplicație la un nivel care poate fi auzit.
- Închideți și reporniți aplicația media.
- Dacă utilizați un hub fără alimentare, încercați să introduceți receptorul USB (sau extensia receptorului) direct în computer.

### Casca nu se încarcă?

- Dacă indicatorul luminos pentru starea bateriei de pe cască nu are culoarea portocalie (compactă sau intermitentă) atunci când casca este conectată la computer prin intermediul cablului de încărcare USB inclus, casca nu primește energie de la portul USB al computerului. Încercați un alt port USB, apoi porniți sau reactivați computerul pentru a efectua încărcarea căștii.

### Nu funcționează comenzile pentru muzică?

- Nu sunt acceptate comenzile pentru muzică pentru alte aplicații decât iTunes și Windows Media Player.
- Utilizatorii de Windows pot descărca o îmbunătățire specială pentru software de la adresa [www.logitech.com/support](http://www.logitech.com/support), cu scopul de a optimiza comenzile pentru muzică.

### Performanța funcției fără fir

Nu este recomandat	Recomandat
Partea din spate a desktopului turn	Partea din față a desktopului turn
Conectată la portul USB al monitorului sau al tastaturii	
Chiar lângă un alt receptor (laptop)	Cu extensie atunci când se află lângă un alt receptor
La o distanță de un metru de un router Wi-Fi	

Accesați [www.logitech.com](http://www.logitech.com) pentru a obține mai multe sfaturi privind depanarea.

### Елементи на слушалките

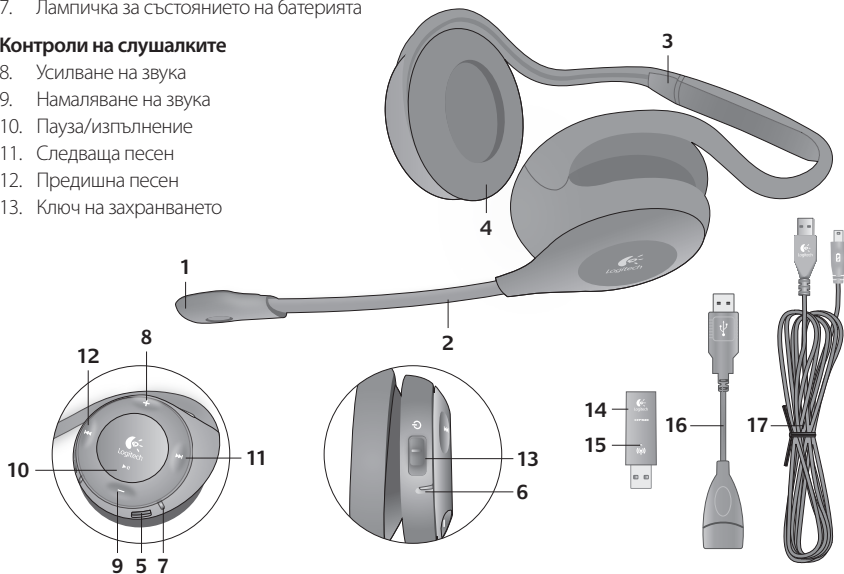
1. Шумозаглушаващ микрофон
2. Гъвкаво, въртящо рамо на микрофона
3. Регулируема лента за глава
4. Изваayani наушници
5. Извод за зареждане
6. Лампичка за състоянието на безжичната връзка (на слушалките)
7. Лампичка за състоянието на батерията

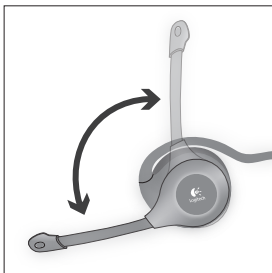
### Контроли на слушалките

8. Усилване на звука
9. Намаляване на звука
10. Пауза/изпълнение
11. Следваща песен
12. Предишна песен
13. Ключ на захранването

### Други елементи

14. USB приемник
15. Лампичка за състоянието на безжичната връзка (на приемника)
16. Удължител за USB приемник
17. USB кабел за зареждане





Звуково уведомяване  
потвърждава спирането  
и пускането на звука.



Контролите за музика са съвместими с Windows Media® Player  
и iTunes®. Може да е необходим допълнителен софтуер, за да  
получите пълна функционалност от всички компоненти.  
За повече информация посетете [www.logitech.com/support](http://www.logitech.com/support).

Благодарим ви за закупуването на безжичните слушалки Logitech® Wireless Headset H760,  
които са проектирани така, че да ви предоставят отчетливи разговори по интернет и музика,  
без кабели и затруднения.

**Индикации на безжичния приемник**

Постоянно зелено	Връзката е направена; слушалките са готови за употреба
Мигащо зелено	Слушалките и приемникът не са свързани
Не свети	Слушалките са изключени от захранване.

Забележка: Слушалките работят само с включения в комплекта безжичен USB приемник. Ние препоръчваме също и използване на удължителя на USB приемника за подобро качество на безжичната връзка.

**Индикации за заряда на батерията**

Светлина	Ниво на батерията	Описание
Зелена	> 10%	Остава > 30 минути време за разговор
Червена	< 10%	Остава < 30 минути време за разговор
Мигаща оранжева		Слушалките се зареждат
Постоянна оранжева	100%	Зареждането е завършено
Няма светлина		Слушалките са изключени/не са заредени
<b>Бипване</b>	Критично	Слушалките трябва да се заредят

Забележка: За да ги заредите, включете приложения USB кабел за зареждане в слушалките и компютъра. Когато батерията е много изтощена, пълното зареждане може да отнеме до три часа, но не е необходимо да спирате работа – слушалките могат да се зареждат и по време на използване.

Забележка: Батерията трябва да се вади само с цел изхвърляне или рециклиране. За повече информация вижте на [www.logitech.com/support](http://www.logitech.com/support).

## Помощ за настройването

### Понякога звукът не е добър? Изобщо няма звук?

- Преместете слушалките в обхвата на USB приемника. Лампичките за състоянието на безжичната връзка ще светят постоянно в зелено, когато двете устройства са в обхват. Вижте раздела за качество на безжичната връзка по-долу за съвети за разполагането на приемника.
- Укажете слушалките да са активното аудио устройство в приложението и в "Контролен панел/Звук" на Windows или в "Системни предпочитания" на Mac OS X.
- Регулирайте в операционната система и приложението настройките за силата на звука и микрофона така, че звукът да се чува.
- Излезте и стартирайте отново мултимедийното приложение.
- Ако използвате концентратор без отделно захранване, опитайте да включите USB приемника (или удължител на приемника) направо в компютъра.

### Качество на безжичната връзка

Не се препоръчва	Препоръчва се
Към гърба на настолния компютър	Към лицето на настолния компютър
Включване в USB порт на монитор или клавиатура	
Непосредствено до друг приемник (лаптоп)	С удължител, когато е непосредствено до друг приемник
В рамките на един метър от Wi-Fi маршрутизатор	

За повече съвети за отстраняване на неизправности посетете [www.logitech.com](http://www.logitech.com).

### Слушалките не се зареждат?

- Ако лампичката за състоянието на батерията на слушалките не свети в оранжево (постоянно или мигащо), когато са свързани към компютъра с използване на приложения USB кабел за зареждане, слушалките не получават захранване от USB порта на компютъра. Опитайте с друг USB порт, после включете или активирайте компютъра, за да заредите слушалките.

### Контролите за музика не работят?

- Контроли за музика за приложения, различни от iTunes и Windows Media Player, не се поддържат.
- Потребителите на Windows могат да изтеглят допълнителен софтуерен инструмент от [www.logitech.com/support](http://www.logitech.com/support), за да подобрят управлението на музика.

### Елементи гарнітури

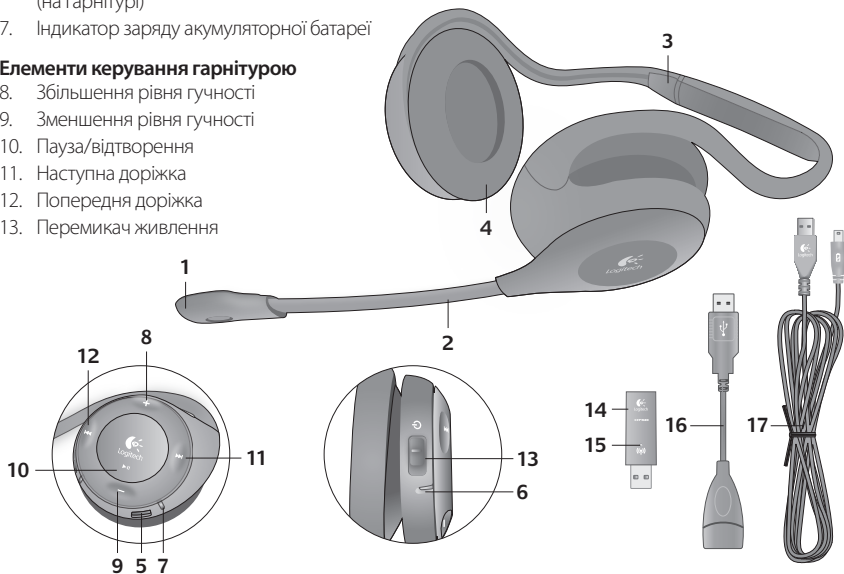
1. Шумоприглушуючий мікрофон
2. Універсальний гнучкий штатив мікрофона, що повертається
3. Регульоване наголів'я
4. Об'ємні навушники
5. Порт для заряджання
6. Індикатор стану бездротового з'єднання (на гарнітурі)
7. Індикатор заряду акумуляторної батареї

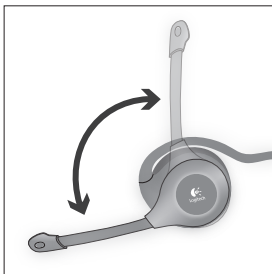
### Елементи керування гарнітурою

8. Збільшення рівня гучності
9. Зменшення рівня гучності
10. Пауза/відтворення
11. Наступна доріжка
12. Попередня доріжка
13. Перемикач живлення

### Інші елементи

14. Приймач USB
15. Індикатор стану бездротового з'єднання (на приймачі)
16. USB-подовжувач приймача
17. USB-кабель для заряджання





Звукове сповіщення підтверджує увімкнення/вимкнення звуку.



Елементи управління музикою сумісні з Windows Media® Player та iTunes®. Для активації всіх функцій може знадобитися додаткове програмне забезпечення. Для отримання докладної інформації див. [www.logitech.com/support](http://www.logitech.com/support).

Дякуємо за придбання бездротової гарнітури Logitech® Wireless Headset H760, яку спеціально розроблено для того, щоб здійснювати якісні Інтернет-дзвінки та відтворювати музику – без дротів і без будь-яких труднощів.

**Показники бездротового приймача**

Світиться зеленим	Встановлено з'єднання; гарнітура готова до використання
Блимає зеленим	Гарнітуру та приймач не підключено
Не світиться	Живлення гарнітури відключено.

Примітка. Гарнітуру можна використовувати лише в поєднанні з бездротовим USB-приймачем, що входить до комплекту поставки. Також рекомендується використовувати USB-подовжувач приймача для кращого бездротового функціонування.

**Показники заряду батареї**

Індикатор	Рівень заряду батареї	Опис
Світиться зеленим	> 10%	Вистачить більше ніж на 30 хвилин загального часу роботи
Світиться червоним	< 10%	Вистачить менше ніж на 30 хвилин загального часу роботи
Блимає оранжевим		Зарядження гарнітури
Постійно світиться оранжевим	100%	Повний заряд батареї
Не світиться		Гарнітура вимкнена/немає заряду
<b>Звуковий сигнал</b>	Критичний	Гарнітуру необхідно перезарядити

Примітка. Щоб зарядити, під'єднайте USB-кабель для зарядження до гарнітури та комп'ютера. Коли рівень заряду батареї дуже низький, повний заряд може тривати до 3 годин, проте вам не доведеться переривати свою роботу – гарнітуру можна використовувати під час зарядження.

Примітка. Виймати батарею можна лише для її утилізації. Щоб отримати докладну інформацію, перейдіть на веб-сайт [www.logitech.com/support](http://www.logitech.com/support).



## Довідка з налаштування

### Проблеми зі звуком? Взагалі жодного звуку?

- Перемістіть гарнітуру в діапазон дії приймача USB. Індикатори стану бездротового з'єднання світитимуться зеленим, коли гарнітура знаходиться в діапазоні дії приймача. Щоб отримати поради щодо розташування приймача, див. наведений нижче розділ стосовно бездротового функціонування.
- Установіть гарнітуру як активний аудіопристрій у програмі та на панелі керування/звуку Windows або в настройках системи Mac OS X.
- У програмі та в операційній системі відрегулюйте рівень гучності й установіть настройки мікрофона так, щоб звук було чути.
- Закрийте й повторно запустіть свою медіапрограму.
- Якщо використовується концентратор без живлення, спробуйте під'єднати приймач USB (або подовжувач приймача) безпосередньо до комп'ютера.

### Бездротове функціонування

Не рекомендовано	Рекомендовано
З тильного боку корпусу ПК	З переднього боку корпусу ПК
Під'єднано до монітора або USB-порту клавіатури	
З правого боку іншого приймача (ноутбук)	На подовжувачі поруч з іншим приймачем
У межах трьох футів (91,5 см) від маршрутизатора Wi-Fi	

**Щоб отримати докладні поради з усунення несправностей, відвідайте веб-сайт [www.logitech.com](http://www.logitech.com).**

### Гарнітура не заряджається?

- Якщо індикатор заряду акумуляторної батареї на гарнітурі не світиться або не блимає оранжевим, коли здійснено підключення до комп'ютера за допомогою USB-кабелю для заряджання, це означає, що гарнітура не отримує живлення від USB-порту комп'ютера. Спробуйте інший USB-порт, після чого ввімкніть або переведіть комп'ютер у режим номінального енергоспоживання, щоб зарядити гарнітуру.

### Елементи керування музикою не функціонують?

- Підтримуються лише елементи керування музикою для програм iTunes і Windows Media Player; інші елементи не підтримуються.
- Користувачі Windows можуть завантажити додаткове розширене програмне забезпечення із сайту [www.logitech.com/support](http://www.logitech.com/support), щоб покращити керування музикою.

### Kulaklık elemanları

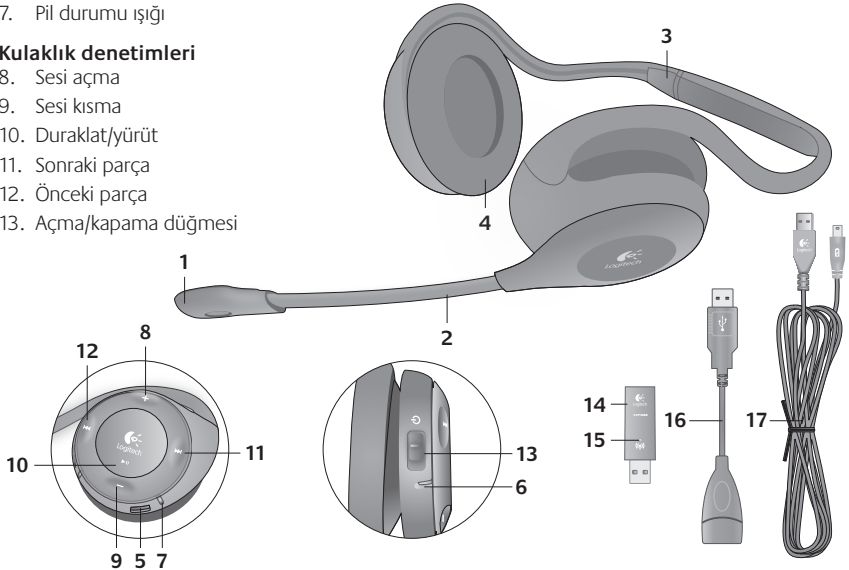
1. Gürültü engelleyici mikrofon
2. Esnek ve döner mikrofon kolu
3. Ayarlanabilir kafa bandı
4. Özel şekil verilmiş kulaklık yastıkları
5. Şarj bağlantı noktası
6. Kablosuz bağlantı durumu ışığı (kulaklıkta)
7. Pil durumu ışığı

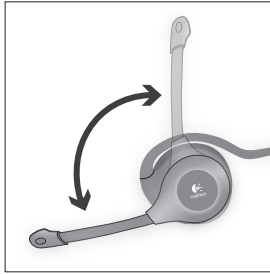
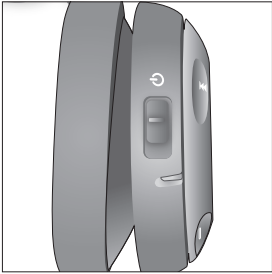
### Kulaklık denetimleri

8. Sesi açma
9. Sesi kısma
10. Duraklat/yürüt
11. Sonraki parça
12. Önceki parça
13. Açma/kapama düğmesi

### Diğer elemanlar

14. USB alıcısı
15. Kablosuz bağlantı durumu ışığı (alıcıda)
16. USB alıcısı uzatması
17. USB şarj kablosu





Duyulabilir bir bildirimle, sesi kapatma özelliğinin etkinleştirildiği veya devre dışı bırakıldığı onaylanır.



Müzik denetimleri Windows Media® Player ve iTunes® ile uyumludur. Özelliklerin tüm işlevlerinden her yönüyle yararlanmak için ek yazılımlar gerekebilir. Daha fazla bilgi için [www.logitech.com/support](http://www.logitech.com/support) adresini ziyaret edin.

Kablolar olmadan, sorunsuz biçimde temiz sesli İnternet aramaları yapmanız ve müzik dinlemeniz için tasarlanmış olan Logitech® Wireless Headset H760'ı satın aldığınız için teşekkür ederiz.

## Kablosuz alıcı göstergeleri

Sabit yeşil	Bağlantı yapıldı; kulaklığınız kullanıma hazır
Yanıp sönen yeşil	Kulaklığınız ve alıcı bağlı değil
Işık yok	Kulaklığınız kapalı.

Not: Kulaklığınız sadece verilen USB kablosuz alıcı ile çalışır. Kablosuz performansı geliştirmek için ayrıca USB alıcısı uzatmasının kullanılması önerilir.

## Pil ömrü göstergeleri

Işık	Pil Düzeyi	Açıklama
Yeşil	> % 10	30 dakikadan uzun konuşma süresi var
Kırmızı	< % 10	30 dakikadan az konuşma süresi kaldı
Yanıp sönen turuncu		Kulaklık şarj oluyor
Sürekli yanan turuncu	100%	Şarj tamamlandı
Işık yok		Kulaklık kapalı/şarj yok
<b>Bip sesi</b>	Kritik	Kulaklığın şarj edilmesi gerekiyor

Not: Şarj etmek için, verilen USB şarj kablosunu kulaklığınıza ve bilgisayara takın. Pil çok azaldığında tam olarak şarj edilmesi üç saat kadar sürebilir, ancak yaptığınız şeyi bırakmanıza gerek yok, kulaklığınız siz onu kullanırken de şarj olabilir.

Not: Pil yalnızca elden çıkarma/geri dönüşüm için çıkarılabilir. Daha fazla bilgi için bkz: [www.logitech.com/support](http://www.logitech.com/support).

## Kurulum Yardımı

### Seste bir terslik mi var? Yoksa hiç ses yok mu?

- Kulaklığı USB alıcısının kapsama alanı içinde bir yere götürün. Kulaklık, alıcının kapsama alanına girdiğinde kablosuz bağlantı durumu ışıkları sürekli yeşil yanar. Alıcı konumuyla ilgili ipuçları için aşağıdaki kablosuz performans bölümüne bakın.
- Kulaklığı, uygulamada ve Windows Denetim Masası/Ses bölümünde veya Mac OSX System Preferences içinde etkin ses aygıtı olarak ayarlayın.
- Ses düzeyi ve mikrofonu işletim sisteminde ve uygulamada işitilebilir bir düzeye ayarlayın.
- Medya uygulamasından kapatıp yeniden başlatın.
- Elektrik bağlantısı olmayan bir hub kullanıyorsanız, USB alıcısını (veya alıcı uzatmasını) doğrudan bilgisayara takmayı deneyin.

### Kulaklık şarj olmuyor mu?

- Kulaklık, verilen USB şarj kablosu kullanılarak bilgisayara bağlandığında üzerindeki pil durumu ışığı turuncu değilse (sürekli yanan veya yanıp sönen halde), kulaklığa bilgisayarın USB bağlantı noktasından elektrik gelmiyordur. Başka bir USB bağlantı noktasını deneyin, sonra kulaklığı şarj etmek için bilgisayarı açın veya uyandırın.

### Müzik denetimleri çalışmıyor mu?

- Müzik denetimleri iTunes ve Windows Media Player dışındaki uygulamalar için desteklenmemektedir.
- Windows kullanıcıları müzik denetimi özelliklerini geliştirmek için [www.logitech.com/support](http://www.logitech.com/support) adresinden isteğe bağlı bir yazılım geliştirmesi yükleyebilirler.

### Kablosuz performans

Önerilmez	Önerilir
Bilgisayar kasasının arka tarafı	Bilgisayar kasasının ön tarafı
Monitörün veya klavyenin USB bağlantı noktasına takılı	
Diğer bir alıcının (dizüstü bilgisayar) hemen yanında	Başka bir alıcının yanında, uzatma ile
Wi-Fi yönlendiricisinin bir metre yakınında	

**Sorun giderme hakkında daha fazla ipucu için [www.logitech.com](http://www.logitech.com) adresini ziyaret edin.**

## مساعدة في الإعداد

### ألا يجري شحن سماعة الرأس؟

إذا لم يُضيء مصباح حالة البطارية في سماعة الرأس باللون البرتقالي (ثابت أو وامض) عند توصيلها بالكمبيوتر باستخدام كبل شحن USB المضمن، فإننا نبدل هذا على أن سماعة الرأس لا تستقبل الطاقة من منفذ USB بالكمبيوتر. جرب استخدام منفذ USB آخر، ثم قم بتشغيل الكمبيوتر أو تنشيطه لشحن سماعة الرأس.

### ألا تعمل عناصر التحكم في الموسيقى؟

لا يتم دعم عناصر التحكم في الموسيقى إلا لتطبيقات الوسائط Windows Media Player و iTunes.

ويستطيع مستخدمو نظام التشغيل Windows تنزيل تحسين برامج اختياري من موقع [www.logitech.com/support](http://www.logitech.com/support) لتحسين التحكم بالموسيقى.

### هل تواجه مشكلة في الصوت؟ ألا يوجد صوت على الإطلاق؟

حرّك سماعة الرأس إلى نطاق مستقبل USB. ستُضيء مصابيح حالة الاتصال اللاسلكي باللون الأخضر بشكل ثابت عند وجود سماعة الرأس والمستقبل داخل النطاق. راجع قسم أداء الاتصال اللاسلكي أدناه للاطلاع على تعليمات حول تركيب المستقبل.

عَبّن سماعة الرأس كجهاز الصوت النشط في التطبيق. وفي لوحة التحكم/نظام الصوت في Windows أو تفضيلات نظام Mac OS X.

اضبط إعدادات مستوى الصوت والميكروفون في كلٍّ من التطبيق ونظام التشغيل على مستوى يمكن سماعه.

اخرج من تطبيق الوسائط وأعد تشغيله.

في حالة استخدام موزع غير موصل بالطاقة، فجرب توصيله بمستقبل USB (أو كبل إطالة المستقبل) مباشرةً في الكمبيوتر.

## الأداء اللاسلكي

مستحسن	غير مستحسن
واجهة لعبة كمبيوتر سطح المكتب	الجانب الخلفي لعبة كمبيوتر سطح المكتب
	موصل بالشاشة أو منفذ USB في لوحة المفاتيح
في كبل الإطالة حينما يكون بجوار مستقبل آخر	بجوار مستقبل آخر مباشرةً (الكمبيوتر المحمول)
	على بعد ثلاثة أقدام من موجّه Wi-Fi

يُرجى زيارة موقع [www.logitech.com](http://www.logitech.com) للاطلاع على المزيد من تلميحات استكشاف الأخطاء وإصلاحها.

## مؤشرات المستقبل اللاسلكي

أخضر ثابت	تم التوصيل؛ سماعات الرأس جاهزة للاستخدام
أخضر وامض	سماعة الرأس والمستقبل غير متصلين
بلا ضوء	سماعة الرأس متوقفة عن التشغيل.

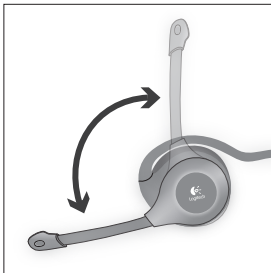
ملاحظة: لن تعمل سماعة الرأس إلا مع مستقبل USB اللاسلكي المضمن. ونحن نوصي أيضًا باستخدام كبل إطالة مستقبل USB للحصول على أداء لاسلكي محسن.

## مؤشرات عمر البطارية

الوصف	مستوى البطارية	الضوء
مدة أكبر من 30 دقيقة متبقية من وقت التحدث	< 10%	أخضر
مدة أقل من 30 دقيقة متبقية من وقت التحدث	> 10%	أحمر
جارٍ شحن سماعة الرأس		برتقالي وامض
اكتمال الشحن	100%	برتقالي ثابت
تم إيقاف تشغيل سماعة الرأس أو نفذ الشحن منها		بلا ضوء
يجب إعادة شحن سماعة الرأس	مهم	صوت صفير

ملاحظة: لإجراء عملية الشحن، قم بتوصيل كبل شحن USB المضمن بسماعة الرأس والكمبيوتر. وعند انخفاض مستوى شحن البطارية جدًا، قد يستغرق الشحن الكامل مدة تصل إلى ثلاث ساعات. ولكن لا يلزم التوقف عن المهام التي تؤديها؛ حيث يمكن شحن سماعة الرأس أثناء الاستخدام.

ملاحظة: البطارية قابلة للإزالة بغرض التخلص منها أو إعادة تدويرها. يرجى الرجوع إلى موقع [www.logitech.com/support](http://www.logitech.com/support) لمزيد من المعلومات.



يتم التأكد عند تمكين كتم الصوت أو تعطيله من خلال إعلام يمكن سماعه.



تتوافق عناصر التحكم في الموسيقى مع Windows Media® Player و iTunes®. قد يلزم وجود برنامج آخر للحصول على الوظائف الكاملة لجميع الميزات. لمزيد من المعلومات، يرجى زيارة موقع [www.logitech.com/support](http://www.logitech.com/support).

شكراً لك على شراء سماعة الرأس Logitech® Wireless Headset H760 التي تم تصميمها بحيث تمنحك مكالمات إنترنت وموسيقى واضحة دون أسلاك أو عناء.



**عناصر التحكم في سماعة الرأس**

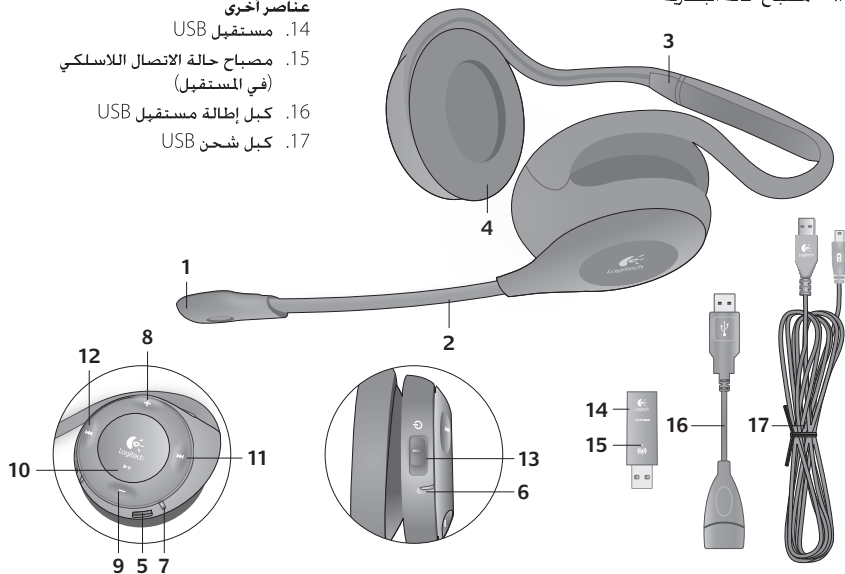
8. رفع مستوى الصوت
9. خفض مستوى الصوت
10. إيقاف مؤقت/تشغيل
11. المسار التالي
12. المسار السابق
13. مفتاح التشغيل

**عناصر أخرى**

14. مستقبل USB
15. مصباح حالة الاتصال اللاسلكي (في المستقبل)
16. كبل إطالة مستقبل USB
17. كبل شحن USB

**عناصر سماعة الرأس**

1. ميكروفون مزود بخاصية إلغاء الضوضاء
2. ذراع ميكروفون دوّار مرن
3. عصابة رأس قابلة للضغط
4. بطانات أذن مصقولة
5. منفذ شحن
6. مصباح حالة الاتصال اللاسلكي (في سماعة الرأس)
7. مصباح حالة البطارية





België / Belgique	Dutch: +32-(0)2 200 64 44; French: +32-(0)2 200 64 40	Russija	+7(495) 641 34 60
Česká Republika	+420 239 000 335	Schweiz / Suisse Svizzera	D +41-(0)22 761 40 12 F +41-(0)22 761 40 16 I +41-(0)22 761 40 20 E +41 (0)22 761 40 25
Danmark	+45-38 32 31 20	South Africa	0800 981 089
Deutschland	+49-(0)69-51 709 427	Suomi	+358-(0)9 725 191 08
España	+34 -91-275 45 88	Sverige	+46-(0)8-501 632 83
France	+33-(0)1-57 32 32 71	Türkiye	00800 44 882 5862
Ireland	+353-(0)1 524 50 80	United Arab Emirates	8000 441-4294
Italia	+39-02-91 48 30 31	United Kingdom	+44-(0)203-024-81 59
Magyarország	+36-177-74 853	European, Mid. East., & African Hq. Romanel s/Morges, Switzerland	English: +41-(0)22 761 40 25 Fax: +41-(0)21 863 54 02
Nederland	+31-(0)-20-200 84 33	Eastern Europe	English: 41-(0)22 761 40 25
Norge	+47-(0)24 159 579		
Österreich	+43-(0)1 206 091 026		
Polska	00800 441 17 19		
Portugal	+351-21-415 90 16		





[www.logitech.com](http://www.logitech.com)

© 2010 Logitech. Logitech, the Logitech logo, and other Logitech marks are owned by Logitech and may be registered. Microsoft, Windows Vista, Windows, and the Windows logo are trademarks of the Microsoft group of companies. Mac and the Mac logo are trademarks of Apple Inc., registered in the U.S. and other countries. All other trademarks are the property of their respective owners. Logitech assumes no responsibility for any errors that may appear in this manual. Information contained herein is subject to change without notice.

**620-002646.006**