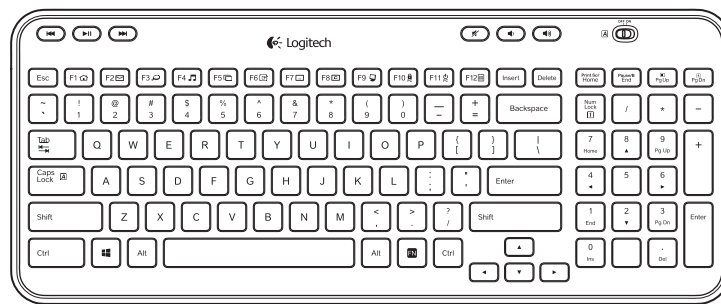




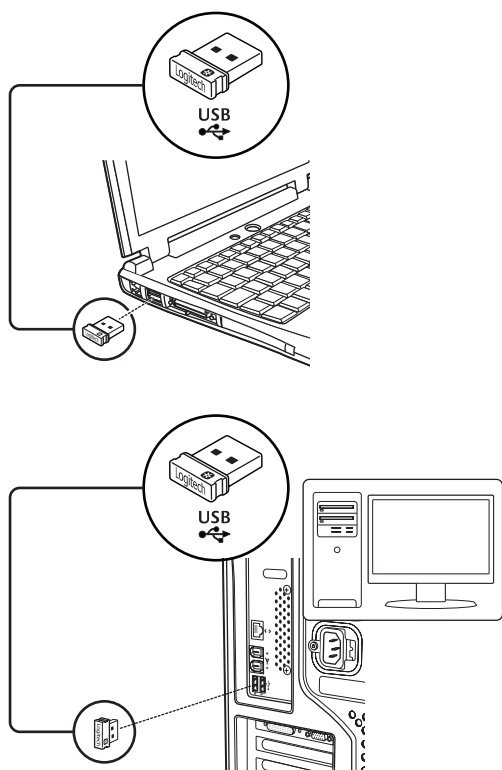
# Getting started with Logitech® Wireless Keyboard K360r



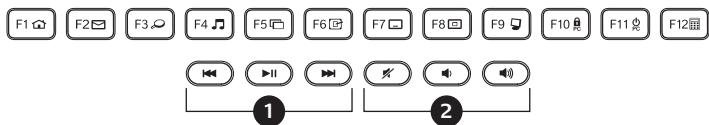
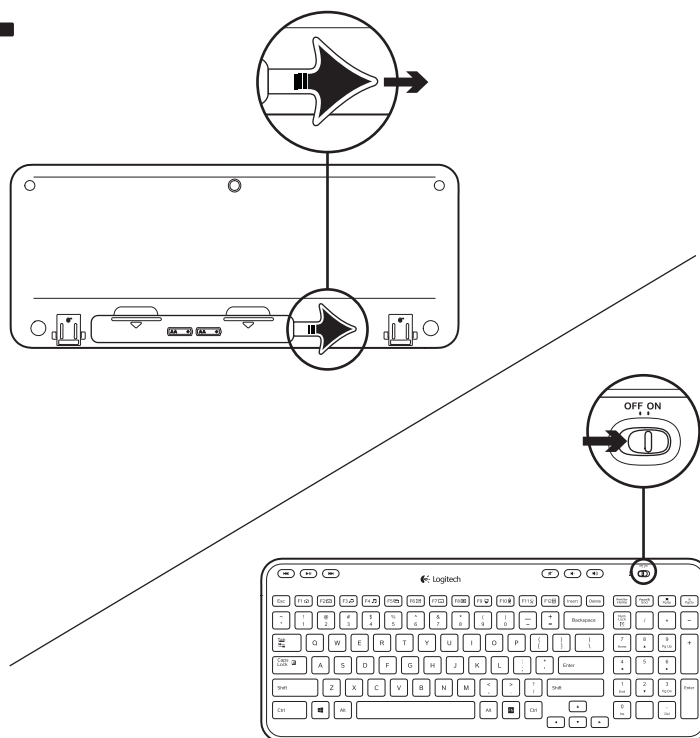
K360r



# 1



# 2



## English

### Keyboard features

#### Enhanced F-keys

To use the enhanced F-keys, press and hold the Fn key, and then press the F-key you want to use.

- Fn + F1 = Launches Internet browser
- Fn + F2 = Launches email application
- Fn + F3 = Launches Windows Search<sup>1</sup>
- Fn + F4 = Launches media player
- Fn + F5 = Flip<sup>2</sup>
- Fn + F6 = Shows desktop
- Fn + F7 = Minimizes window
- Fn + F8 = Restores minimized windows
- Fn + F9 = My Computer
- Fn + F10 = Locks PC
- Fn + F11 = Puts PC in standby mode
- Fn + F12 = Launches calculator

To reprogram the enhanced F-keys, use the Logitech® SetPoint™ software, which you can download from [www.logitech.com/downloads](http://www.logitech.com/downloads).

- 1 One Touch Search if the SetPoint software is installed.
- 2 Application Switcher if the SetPoint software is installed.

#### Hotkeys

- 1. Media navigation
- 2. Volume adjustment

### 繁體中文 鍵盤功能

#### 增強式 F 功能鍵

若要使用增強式 F 功能鍵，請按住 FN 鍵，然後按下要使用的 F 功能鍵。

- Fn + F1 = 啟動網際網路瀏覽器
- Fn + F2 = 啟動電子郵件應用程式
- Fn + F3 = 啟動 Windows 搜尋<sup>1</sup>
- Fn + F4 = 啟動媒體播放器

- Fn + F5 = 切換<sup>2</sup>
- Fn + F6 = 顯示桌面
- Fn + F7 = 視窗最小化
- Fn + F8 = 恢復最小化視窗
- Fn + F9 = 我的電腦
- Fn + F10 = 鎖定 PC
- Fn + F11 = 將 PC 切換成待機模式
- Fn + F12 = 啟動小算盤

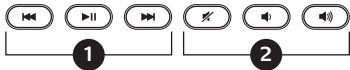
若要程式化指定增強式 F 功能鍵，請使用 Logitech® SetPoint™ 軟體，此軟體可在 [www.logitech.com/downloads](http://www.logitech.com/downloads) 下載。

- 1 如果有安裝 SetPoint 軟體，則可使用 One Touch Search (單鍵搜尋)。
- 2 如果有安裝 SetPoint 軟體，則可使用應用程式切換鍵。

- 熱鍵
- 1. 媒體導覽
- 2. 音量調整



[www.logitech.com](http://www.logitech.com)



## 한국어 키보드 특징

### 항상된 F 키

항상된 F 키를 사용하려면 Fn 키를 누른 채 사용하려는 F 키를 누릅니다.

Fn + F1 = 인터넷 브라우저 실행

Fn + F2 = 이메일 응용 프로그램 실행

Fn + F3 = Windows 검색 실행<sup>1</sup>

Fn + F4 = 미디어 플레이어 실행

Fn + F5 = 전환<sup>2</sup>

Fn + F6 = 바탕 화면 표시

Fn + F7 = 창 최소화

Fn + F8 = 최소화된 창 복원

Fn + F9 = 내 컴퓨터

Fn + F10 = PC 잠금

Fn + F11 = PC를 대기 모드로 전환

Fn + F12 = 계산기 실행

항상된 F 키를 다시 프로그래밍하려면 [www.logitech.com/downloads](http://www.logitech.com/downloads) 에서 Logitech® SetPoint™ 소프트웨어를 다운로드하여 사용하십시오.

1 원터치 검색(SetPoint 소프트웨어가 설치된 경우)

2 응용 프로그램 전환기(SetPoint 소프트웨어가 설치된 경우)

### 단축키

1. 미디어 탐색

2. 볼륨 조절

## English

### Help with setup

- Is the keyboard powered on?
- Is the Unifying receiver securely plugged into a computer USB port? Try changing USB ports.
- If the Unifying receiver is plugged into a USB hub, try plugging it directly into a USB port on your computer.
- Did you pull the battery tab? Check the orientation of the batteries inside the keyboard, or replace the two AA alkaline batteries.
- Remove metallic objects between the keyboard and its Unifying receiver.
- Try moving the Unifying receiver to a USB port closer to the keyboard.
- Try reconnecting the keyboard and Unifying receiver using the Logitech Unifying software (Refer to the Unifying section in this guide.)

## 繁體中文

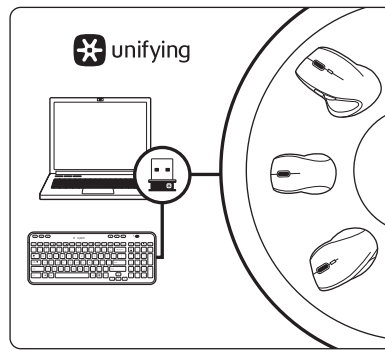
### 安裝說明

- 鍵盤是否已打開電源?
- Unifying 接收器是否穩固地插入到 USB 連接埠? 請嘗試更換 USB 連接埠。
- 如果 Unifying 接收器是插在 USB 集線器上, 請嘗試將其直接插入到電腦上的 USB 連接埠。
- 檢查是否已拉出標籤貼紙。檢查鍵盤內電池的方向, 或是更換兩個三號(AA) 鹼性電池。
- 將鍵盤和 Unifying 接收器之間的金屬物移走。
- 嘗試將 Unifying 接收器移到較接近鍵盤的 USB 連接埠上。
- 使用羅技 Unifying 軟體嘗試重新連接鍵盤與 Unifying 接收器(請參閱此指南中關於 Unifying 部份的章節)。

## 한국어

### 설치 도움말

- 키보드 전원이 켜져 있습니까?
- Unifying 수신기가 컴퓨터 USB 포트에 안정적으로 연결되어 있습니까? 다른 USB 포트에 연결해 보십시오.
- Unifying 수신기가 USB 허브에 연결되어 있으면 컴퓨터 USB 포트에 직접 연결해 보십시오.
- 배터리 탭을 당겼습니까? 키보드 안에 있는 배터리 방향을 확인하거나 2개의 AA 알카라인 배터리를 교체해 보십시오.
- 키보드와 Unifying 수신기 사이에 있는 금속 물체를 제거하십시오.
- Unifying 수신기를 키보드와 가까운 USB 포트로 옮겨 보십시오.
- 로지텍 Unifying 소프트웨어를 사용해 키보드와 Unifying 수신기를 다시 연결해 보십시오(이 지침의 Unifying 섹션 참고).



## English

### Plug it. Forget it. Add to it.

Your new Logitech product ships with a Logitech® Unifying receiver. Did you know you can add a compatible Logitech wireless device that uses the same receiver as your current Logitech Unifying product?

### Are you Unifying-ready?

If you have a Logitech wireless device that's Unifying-ready, you can pair it with additional Unifying devices. Just look for the orange Unifying logo on the new device or its packaging. Build your ideal combo. Add something. Replace something. It's easy, and you'll use only one USB port for up to six devices.

### Getting started is easy

If you're ready to pair your device(s) via Unifying, here's what you need to do:

1. Make sure your Unifying receiver is plugged in.
2. If you haven't already, download the Logitech® Unifying software from [www.logitech.com/unifying](http://www.logitech.com/unifying).
3. Start the Unifying software\* and follow the onscreen instructions to pair the new wireless device with your existing Unifying receiver.

\*Go to Start / All Programs / Logitech / Unifying / Logitech Unifying Software

## 繁體中文

### 隨插即用, 加入即用。

此全新的羅技產品隨附有羅技® Unifying 接收器。您可新增加入與目前羅技 Unifying 產品使用相同接收器的羅技相容無線裝置。

### 是否可使用 Unifying 技術?

如果您擁有使用 Unifying 技術的羅技無線裝置, 即可將其與其他的 Unifying 裝置進行配對。請查看新裝置或其包裝上是否有橙色的 Unifying 標誌。建立自己的理想組合、新增其他裝置、更換現有裝置。一切都輕鬆簡單, 只需使用一個 USB 連接埠即可對應多達 6 個裝置。

### 輕鬆上手

如果您已準備好要使用 Unifying 進行裝置配對, 以下是所需執行的步驟:

1. 確認 Unifying 接收器已插入妥當。
2. 如尚未擁有羅技® Unifying 軟體, 請至此網站下載軟體: [www.logitech.com/unifying](http://www.logitech.com/unifying)。
3. 啟動 Unifying 軟體\*並遵循螢幕上的指示, 將新的無線裝置與現有的 Unifying 接收器進行配對。

\*依序執行「開始」/「所有程式」/「Logitech」/「Unifying」/「Logitech Unifying Software」

## 한국어

### 간편한 설치. 자유로운 이동. 다양한 장치 추가.

본 제품에는 로지텍 Unifying 수신기가 포함되어 있습니다. 현재 사용하는 로지텍 Unifying 수신기에 호환 가능한 로지텍의 다른 무선장치를 추가할 수 있다는 것을 알고 계셨습니까?

### Unifying을 사용할 준비가 되셨습니까?

Unifying을 지원하는 로지텍 무선 장치는 다른 Unifying 지원 장치 제품군들과 추가 연결할 수 있습니다. 새 장치, 또는 포장에 있는 주황색 Unifying 로고를 찾아 보십시오. 가장 이상적인 결합을 만들어 보십시오. 제품을 추가하거나, 교체하는 것도 간단합니다. USB 포트 하나만을 사용하여 최대 6개까지 장치를 연결할 수 있습니다.

### 설치가 간단합니다.

장치를 Unifying과 연결할 준비가 되면 다음과 같이 하십시오.

1. Unifying 수신기가 연결되어 있는지 확인하십시오.
2. Unifying 소프트웨어를 설치하지 않았다면, [www.logitech.com/unifying](http://www.logitech.com/unifying)에서 Logitech® Unifying 소프트웨어를 다운로드하십시오.
3. Unifying 소프트웨어\*를 시작하고, 화면에 나타나는 지침에 따라 기존의 Unifying 수신기와 새 무선장치를 연결하십시오.

\*시작 / 모든 프로그램 / Logitech / Unifying / Logitech Unifying Software로 이동합니다.

依據台灣「低功率電波輻射性電機管理辦法」規定：  
第十二條 經型式認證合格之低功率射頻電機，非經許可，公司、商號或使用者均不得擅自變更頻率、加大功率或變更原設計之特性及功能。  
第十四條 低功率射頻電機之使用不得影響飛航安全及干擾合法通信；經發現有干擾現象時，應立即停用，並改善至無干擾時方得繼續使用。前項合法通信，指依電信法規定作業之無線電通信。低功率射頻電機須忍受合法通信或工業、科學及醫療用電波輻射性電機設備之干擾。

당해 무선설비는 전파혼신 가능성이 있으므로 인명안전과 관련된 서비스는 할 수 없음

M/N:C-U0007  
Rating: 5V --- 100mA  
Approval No.: ETA-418/2010/WRLO  
CMIIT ID: 2010DJ0355



M/N:C-U0008  
Rating: 5V --- 100mA  
Approval No.: ETA-1115/2011/WRLO  
CMIIT ID: 2011DJ1853

