



Getting started with
Première utilisation
Ultimate Ears™ 900
Noise-Isolating Earphones
Ecouteurs à isolation phonique

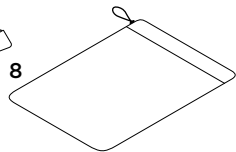
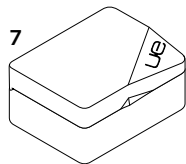
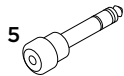


English 4

Français 10

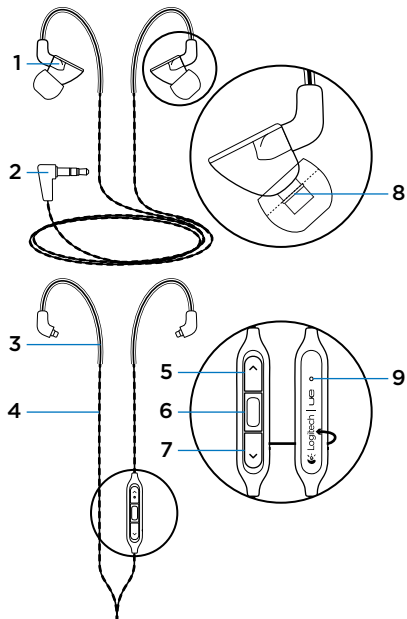
Package contents

1. UE 900 earphones with audio cable
2. Vi Cable with microphone and control
3. Soft silicone ear cushions,
5 additional pairs: XXS, XS, S, M, L
4. Comply™ Foam Tips,
3 pairs of ear cushions: S, M, L
5. ¼-inch (6.35 mm) adapter
6. Airline adapter (reduces in-flight
volume spikes)
7. Protective hard case
8. Pouch



Features

1. Earphone
 2. 3.5 mm connector
 3. Pre-formed ear loop
 4. Detachable cable
 5. Volume up
 6. Volume down
 7. Ear cushion retaining rib
 8. Ear cushion retaining rib
 9. Microphone
- 6. Media/calling controls
 - One click:
Play/pause (audio source)
Call answer/hang up (mobile phone)
 - Double click:
Next track (audio source)
 - Triple click:
Previous track (audio source)



Setup

1

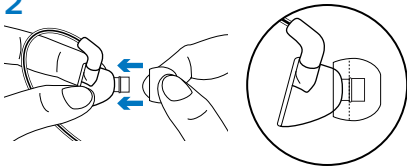


**Comply™
Foam Tips**



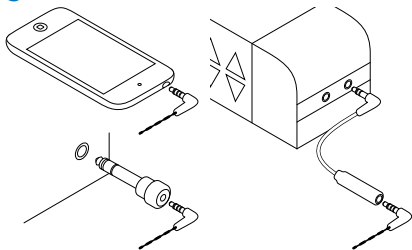
Choose ear cushion size for comfortable fit and good sound. Go to www.logitech.com/support/ue900 for more information about choosing ear cushions.

2



Attach ear cushions to earphones. Push cushion past rib for secure fit.

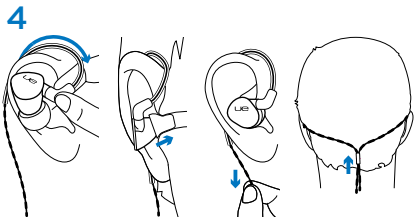
3



Connect earphones to a device with 3.5 mm headphone jack.

For air travel, use Airline adapter to reduce volume spikes caused by in-flight announcements.

For devices with a 1/4-inch (6.35 mm) input jack, use the 1/4-inch (6.35 mm) adapter.

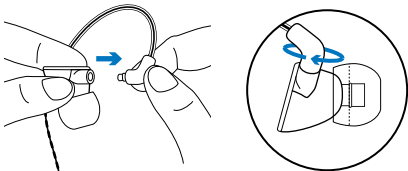


Wear the earphones

1. Wrap cable around ear.
2. Insert right earphone (marked “R”) in right ear and left earphone (marked “L”) in left ear.
3. When using the vi cable with microphone, gently pull cable tight to remove slack.
4. When using the audio-only cable, slide cinch up the back of the head until secure.

Note: Do not remove earphone from ear by pulling on cable.

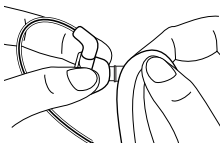
Changing cables



1. Hold earphone. Hold cable where it attaches to earphone.
2. Gently pull cable from earphone.
3. Attach new cable. Cable snaps into place.

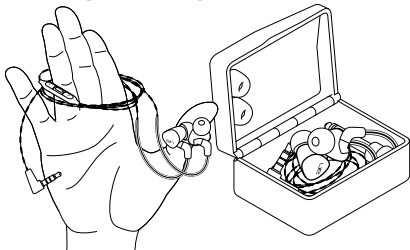
Note: Make sure to connect the “R” (right) cable to the “R” earphone and the “L” (left) cable to the “L” earphone.

Cleaning the earphones



Remove cushion and wipe with clean cloth.

Storing the earphones



1. Wrap cable around three fingers.
2. Place earphones in case.

Troubleshooting

- **No sound or faint sound** Fully insert cable connector into headphone jack on your device. Check cable attachment to earphone. Try increasing earphone volume, and check the volume in your media application.
- **Diminished sound quality or weak bass** Check ear cushion seal. Try another ear cushion size. Check for blockage where ear cushion connects to earphone. Remove blockage with clean cloth.
- **Earphones not working with a computer** Specify audio settings for your operating system:
 - Windows®** (Control Panel)
 - Voice playback and recording: Computer's soundcard
 - Sound playback: Computer's speakers

Mac® OS (Preferences)

- Sound input: Internal microphone
- Sound output: Internal speakers

For more information, go to www.logitech.com/support/ue900. Also refer to your operating system documentation.

- **Detached ear cushion** Make sure to press ear cushion past rib on earphone.

Additional help

For online help, go to www.logitech.com/support/ue900

What do you think?

Please take a minute to tell us.
Thank you for purchasing our product.

www.logitech.com/ithink



www.logitech.com/support/ue900

United States

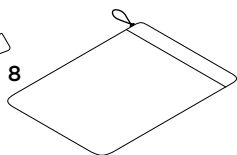
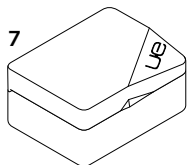
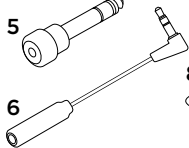
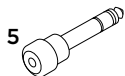
+1 646-454-3200

Canada

+1 866-934-5644

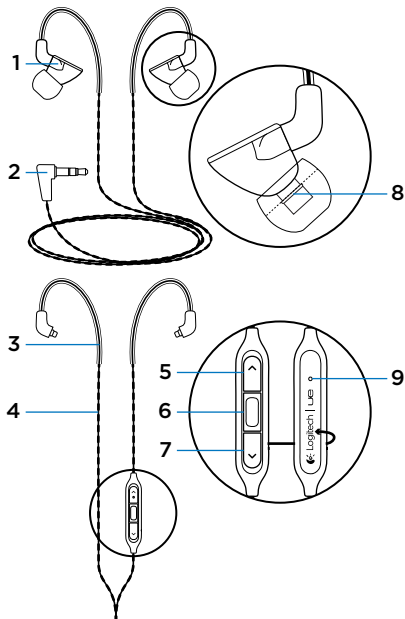
Contenu

1. Ecouteurs UE 900 avec câble audio
2. Câble vi avec microphone et commandes
3. Oreillettes en silicone souple, 5 paires de tailles différentes: XXS, XS, S, M, L
4. Embouts en mousse Comply™, 3 paires d'embouts: S, M, L
5. Adaptateur 6,35 mm
6. Atténuateur acoustique (réduit les pics de volume pendant les vols en avion)
7. Etui de protection rigide
8. Etui souple



Fonctionnalités

1. Ecouteur
2. Connecteur 3,5 mm
3. Tour d'oreille préformé
4. Câble détachable
5. Volume +
6. Commandes d'appel/multimédia
 - Une pression:
 - Lecture/pause (source audio)
 - Prise d'appel/fin d'appel (téléphone portable)
 - Deux pressions:
 - Piste suivante (source audio)
 - Trois pressions:
 - Piste précédente (source audio)
7. Volume -
8. Nervure de maintien de l'oreillette
9. Microphone



Installation

1

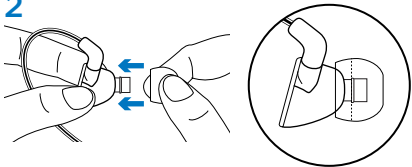


Comply™
Foam Tips



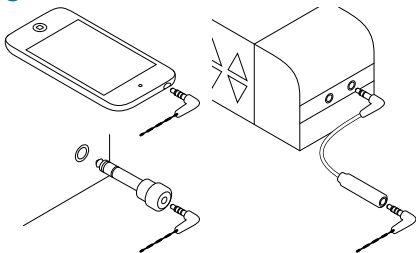
Choisissez votre taille d'embout pour un maintien confortable et un son optimal. Visitez la page www.logitech.com/support/ue900 pour plus d'informations sur le choix des oreillettes.

2



Fixez une oreillette sur chaque écouteur. Poussez l'oreillette jusqu'à la rainure pour un maintien optimal.

3

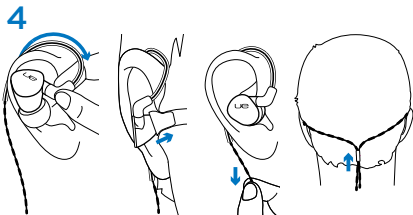


Connectez les écouteurs à un dispositif à l'aide d'une prise casque 3,5 mm.

Pour les voyages en avion, utilisez l'atténuateur acoustique afin de réduire les pics de volume causés par les annonces de l'équipage.

Pour les dispositifs munis d'une prise d'entrée 6,35 mm, utilisez l'adaptateur 6,35 mm.

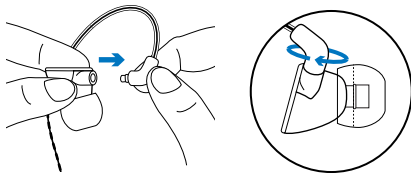
Changement des câbles



Port des écouteurs

1. Faites passer le câble derrière votre oreille.
2. Insérez l'écouteur droit marqué d'un R dans votre oreille droite et l'écouteur gauche marqué d'un L dans votre oreille gauche.
3. Lorsque vous utilisez le câble VI avec microphone intégré, tirez légèrement sur le câble afin de supprimer le mou.
4. Lorsque vous utilisez le câble audio standard, resserrez la sangle à l'arrière de la tête pour un maintien renforcé.

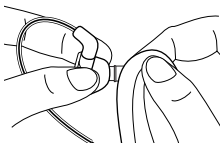
Remarque: ne retirez pas l'écouteur de votre oreille en tirant sur le câble.



1. Tenez l'écouteur d'une main. De l'autre main, tenez le câble à l'intersection avec l'écouteur.
2. Détachez doucement le câble de l'écouteur.
3. Attachez le nouveau câble. Le câble se fixe à l'écouteur.

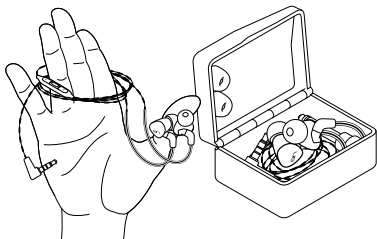
Remarque: assurez-vous de connecter le câble marqué R à l'écouteur droit et le câble marqué L à l'écouteur gauche.

Nettoyage des écouteurs



Retirez l'oreillette et nettoyez-la à l'aide d'un chiffon propre.

Rangement des écouteurs



1. Enroulez le câble autour de trois doigts.
2. Placez les écouteurs dans l'étui.

Dépannage

- **Aucun son ou son faible** Insérez correctement le connecteur du câble dans la prise casque de votre dispositif. Vérifiez que le câble est bien attaché à l'écouteur. Essayez d'augmenter le volume de l'écouteur et vérifiez le volume de votre application multimédia.
- **Qualité sonore diminuée ou graves faibles** Vérifiez que l'oreillette est bien adaptée à la forme de votre oreille ou essayez avec une oreillette d'une autre taille. Vérifiez que la connexion entre l'oreillette et l'écouteur n'est pas obstruée. Si tel est le cas, nettoyez-la avec un chiffon propre.
- **Les écouteurs ne fonctionnent pas avec un ordinateur** Définissez les paramètres audio de votre système d'exploitation:

Windows® (Panneau de configuration)

- Sélectionnez la carte son de l'ordinateur pour les paramètres Lecture de la parole et Enregistrement vocal.
- Sélectionnez les haut-parleurs de l'ordinateur pour le paramètre Lecture audio.

Mac® OS (Préférences)

- Sélectionnez le microphone interne comme périphérique audio d'entrée.
- Sélectionnez les haut-parleurs internes comme périphérique audio de sortie.

Pour plus d'informations, rendez-vous sur www.logitech.com/support/ue900. Référez-vous également à la documentation de votre système d'exploitation.

- **Oreillettes détachées** Assurez-vous de pousser l'oreillette au-delà de la rainure.

Aide supplémentaire

Pour consulter l'aide en ligne, accédez au site www.logitech.com/support/ue900

Qu'en pensez-vous?

Veuillez prendre quelques minutes pour nous faire part de vos commentaires. Nous vous remercions d'avoir acheté notre produit.

www.logitech.com/ithink



www.logitech.com/support/ue900

United States

+1 646-454-3200

Canada

+1 866-934-5644



POWER TO THE MUSIC

www.logitech.com

© 2012 Logitech. Logitech, the Logitech logo, and other Logitech marks are owned by Logitech and may be registered. Microsoft, Windows, and the Windows logo are trademarks of the Microsoft group of companies. Mac and the Mac logo are trademarks of Apple Inc., registered in the U.S. and other countries. Comply is a registered trademark of Hearing Components. All other trademarks are the property of their respective owners. Logitech assumes no responsibility for any errors that may appear in this manual. Information contained herein is subject to change without notice.

© 2012 Logitech. Tous droits réservés. Logitech, le logo Logitech et les autres marques Logitech sont la propriété exclusive de Logitech et sont susceptibles d'être des marques déposées. Microsoft, Windows et le logo Windows sont des marques déposées du groupe et des sociétés Microsoft. Mac et le logo Mac sont des marques déposées d'Apple Inc., enregistrées aux Etats-Unis et dans d'autres pays. Comply est une marque déposée de Hearing Components. Toutes les autres marques sont la propriété exclusive de leurs détenteurs respectifs. Logitech décline toute responsabilité en cas d'erreurs dans ce manuel. Les informations énoncées dans le présent document peuvent faire l'objet de modifications sans avis préalable.

620-004016.005