



Logitech® *Bluetooth*® Easy-Switch Keyboard K811 for Mac, iPad, iPhone

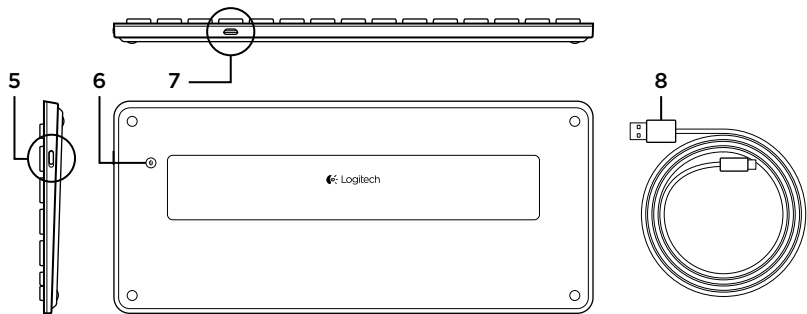
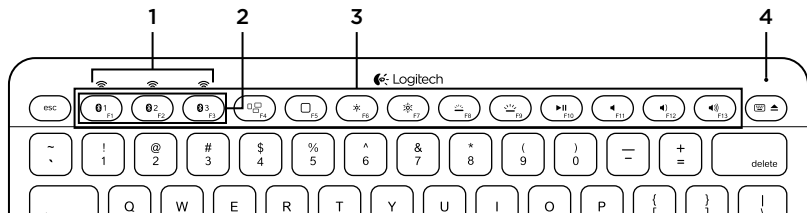
Setup Guide



Contents

English	3
繁體中文	15
한국어	26

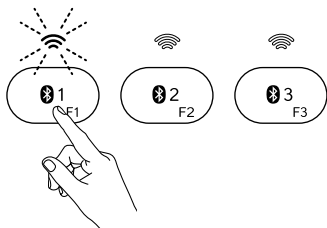
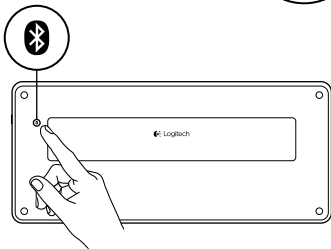
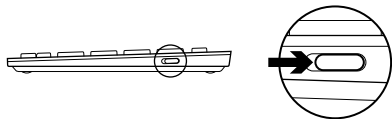
Know your product



- | | |
|-----------------------------|-----------------------------|
| 1. Bluetooth® status lights | 5. On/Off switch |
| 2. Bluetooth keys | 6. Bluetooth connect button |
| 3. Function keys | 7. Micro-USB port |
| 4. Battery status light | 8. Micro-USB charging cable |

Set up your product

Pair your first Apple device



1. Turn on the keyboard.

2. Press the Bluetooth connect button. The lights above the Bluetooth keys rapidly blink blue.

3. Press a Bluetooth key to assign your first Apple device to that key:

- The light above the selected key continues to blink blue.
- The keyboard is discoverable for 3 minutes.

4. Complete Bluetooth pairing on your Apple device:

Mac OS X:

- a. Go to System Preferences > Bluetooth.
- b. Choose “Logitech K811” from the device list.
- c. Click “Pair”.

Note: If you have an earlier version of Mac OS (10.8 or before), click on the (+) button to add a device.

The keyboard and your Apple device are now paired. The light above the Bluetooth key you have selected turns blue for 10 seconds.

Apple iOS (iPad or iPhone):

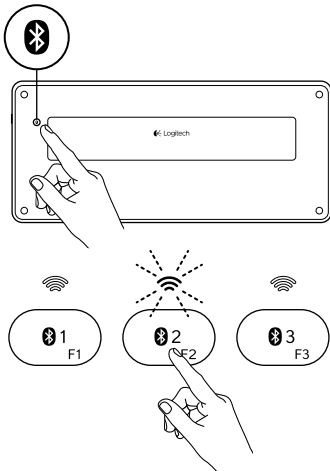
- a. In Settings, choose Bluetooth, and then turn on Bluetooth.
- b. Choose “Logitech K811” from the Devices menu.

Note: If your Apple device requests a PIN, enter the code using the keyboard and not the virtual keyboard on your Apple device.

5. Go to www.logitech.com/support/k811 to download and install software for your Mac to fully activate the function keys.

Pair or reassign a Bluetooth key to another Apple device

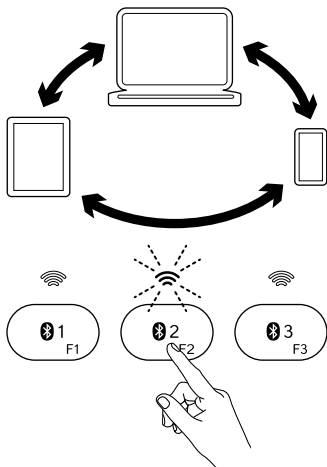
Pair up to three compatible Apple devices with the keyboard.



1. Make sure the keyboard is on.
2. Press the Bluetooth connect button.
The lights above the Bluetooth keys rapidly blink blue.
3. Press a Bluetooth key to assign your Apple device to that key. For example, if you already paired an Apple device to Bluetooth key 1, press the Bluetooth key 2.
 - The light above the selected key continues to blink blue.
 - The keyboard is discoverable for 3 minutes.
4. Go to “Pair your first Apple device” and follow step 4 to complete Bluetooth pairing.

Note: After you press the Bluetooth connect button, the lights above the Bluetooth keys rapidly blink blue. All three Bluetooth keys can be assigned or reassigned, and the keyboard is discoverable for 3 minutes.

Switching among paired Apple devices



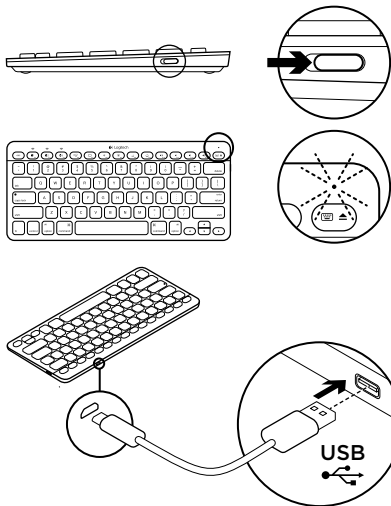
1. To select an Apple device to use, press the Bluetooth key (1, 2, or 3) associated with it.
2. The light above the selected Bluetooth key slowly blinks blue to show it is connecting. Then it turns solid blue for 3 seconds to confirm that the Bluetooth connection has been made. For example, if an iPad is paired with the Bluetooth 2 key, press that key to use the iPad with the keyboard.

Note: Only one Apple device can be active at a time.

Charge the batteries

A three-hour charge provides up to 10 days of use when you type about two hours a day with backlight on, or about one year without backlight. You can use the keyboard while it charges.

To check battery power and to charge the keyboard, do the following:



1. Turn the keyboard off then on.
 - Battery Status light flashes green: the battery has an adequate charge.
 - Battery Status light flashes red: recharge the battery. Go to step 2.
2. Connect the keyboard to a computer using the Micro-USB charging cable. Charge for 1 to 3 hours, or until the Battery Status light turns off.

Note: If the battery power is critically low, the keyboard backlight is disabled and the battery status light will blink red

Visit Product Central

There's more information and support online for your product. Take a moment to visit Product Central to learn more about your new keyboard.

Browse online articles for setup help, usage tips, or information about additional features. If your keyboard has optional software, learn about its benefits and how it can help you customize your product.

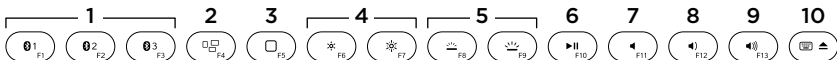
Connect with other users in our Community Forums to get advice, ask questions, and share solutions.

At Product Central, you'll find a wide selection of content

- Tutorials
- Troubleshooting
- Support community
- Software downloads
- Online documentation
- Warranty information
- Spare parts (when available)

Go to **www.logitech.com/support/k811**

Use your product



Function and media keys

1. **Bluetooth keys 1, 2 and 3** Pair up to three compatible Apple devices (Mac, iPad, or iPhone)
2. **Mission control** Only works with Mac OS X v10.7 or later.
3. **Multifunction key**
Home Only works with iPad and iPhone
Launchpad Only works with a Mac running OS X v10.7 or later and requires the Logitech® Software for Mac. See “Software for your Mac”.
4. **Decrease (F6) and Increase (F7) screen brightness** Only works with Mac computers and Apple displays.
5. **Decrease (F8) and Increase (F9) keyboard backlight intensity**
6. **Play/Pause**
7. **Mute**
8. **Volume down**
9. **Volume up**
10. **Multifunction key**
Virtual keyboard Only works with iPad and iPhone.
Eject Only works with Mac.

Software for your Mac

Download and install the Logitech Software for your Mac to:

- Fully activate the function keys
- Use the Launch pad

Go to **www.logitech.com/download/k811**

Keyboard backlight

Keyboard sensors detect your hands, turning the backlight on and off. The backlight adjusts automatically to the level of your room light. Bright light and low battery power cause the backlight to turn off, which helps conserve battery power. In bright light, the F8 and F9 keys are disabled.

Automatic backlight control turns off when you use the F8 or F9 keys to adjust backlight intensity. You can restore automatic backlight control by turning the keyboard off then on. If the keyboard is idle for two hours or more, automatic backlight control is restored automatically.

Troubleshooting

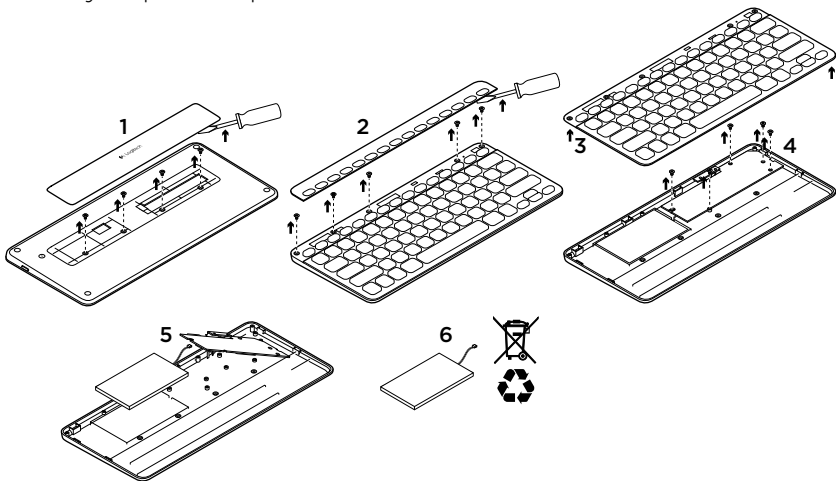
Keyboard not working

- Slide the On/Off switch to Off then to On.
- If the Battery Status light flashes red, recharge the batteries. For more information, see “Charge the batteries.”
- Restart your Apple device.
- Go to Bluetooth settings on your Apple device to check if “Logitech K811” is present. If it is, remove it. Then follow steps 2–4 in “Pair your first Apple device” to redo Bluetooth pairing.

Mission Control (F4 key) is not working

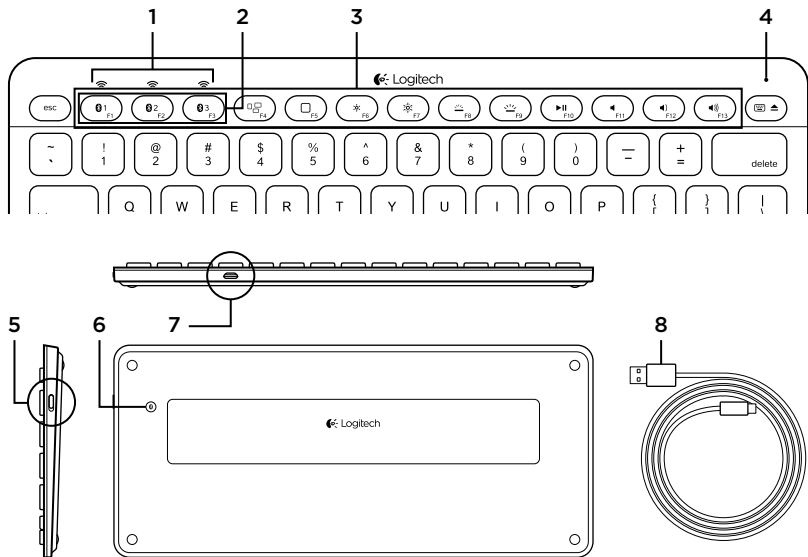
- Downloading and installing available Logitech software will solve the issue on Macs running OS X v10.7 or later. Go to www.logitech.com/download/k811.

Battery disposal at product end of life



1. On keyboard bottom, pry off cover and remove 4 screws.
2. On keyboard top, pry off cover surrounding F-keys and remove 5 screws.
3. Separate top and bottom cases.
4. Remove 5 screws securing circuit board.
5. On bottom of circuit board, remove battery cable. Remove battery from bottom case.
6. Dispose of battery and product according to local laws.

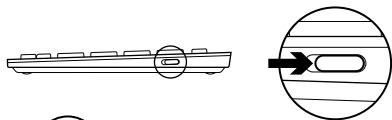
認識產品



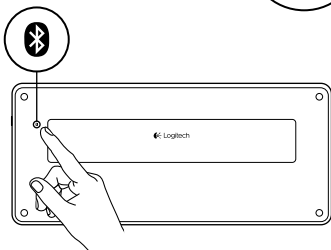
- | | |
|--------------|-----------------|
| 1. 藍牙® 狀態指示燈 | 5. 開啟/關閉開關 |
| 2. 藍牙鍵 | 6. 藍牙連線按鈕 |
| 3. 功能鍵 | 7. 微型 USB 連接埠 |
| 4. 電量狀態指示燈 | 8. 微型 USB 充電連接線 |

設定產品

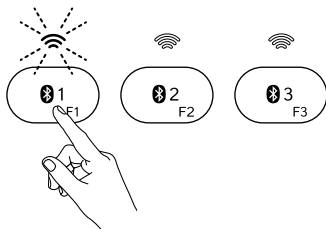
配對您的第一個 Apple 裝置



1. 開啟鍵盤電源。



2. 按下「藍牙連線」按鈕。藍牙鍵上的指示燈會快速閃爍藍燈。



3. 按下藍牙鍵以將您的第一個 Apple 裝置指派到該鍵：
 - 所選藍牙鍵上的指示燈會持續閃爍藍燈。
 - 鍵盤會處於可偵測狀態 3 分鐘。

4. 在 Apple 裝置上完成藍牙配對：

Mac OS X:

- a. 移至「系統偏好設定」>「藍牙」。
- b. 從裝置清單中選擇「羅技 K811」。
- c. 按一下「配對」。

注意：如果您是使用 Mac OS 的早期版本 (10.8 或更早)，請按一下 (+) 按鈕以新增裝置。

Apple iOS (iPad 或 iPhone):

- a. 在「設定」中選擇「藍牙」，然後開啟藍牙功能。
- b. 從「裝置」功能表中選擇「羅技 K811」。

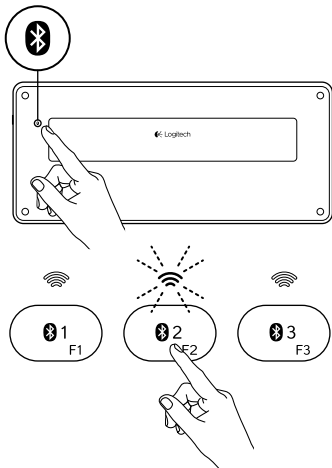
注意：如果您的 Apple 裝置要求 PIN 碼，請使用此鍵盤輸入代碼，不要使用 Apple 裝置的虛擬鍵盤。

鍵盤和您的 Apple 裝置現在已完成配對。您所選取之藍牙鍵上的指示燈會轉成藍燈 10 秒鐘。

5. 請前往 www.logitech.com/support/k811 來下載並安裝適用於 Mac 的軟體，以便能完全啟用功能鍵的功能。

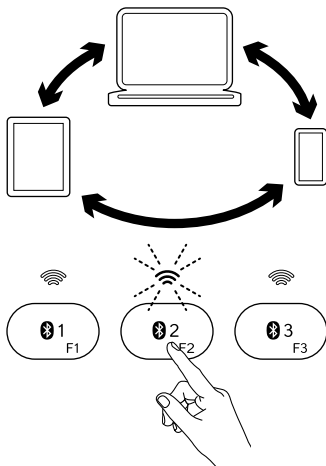
配對或將藍牙鍵重新指派到其他 Apple 裝置

此鍵盤最多可與三個相容 Apple 裝置配對。



1. 確認鍵盤電源已開啟。
 2. 按下「藍牙連線」按鈕。藍牙鍵上的指示燈會快速閃爍藍燈。
 3. 按下藍牙鍵以將您的 Apple 裝置指派到該鍵。例如，如果您已將某個 Apple 裝置與藍牙鍵 1 配對，則請按下藍牙鍵 2。
 - 所選藍牙鍵上的指示燈會持續閃爍藍燈。
 - 鍵盤會處於可偵測狀態3分鐘。
 4. 瀏覽「配對您的第一個 Apple 裝置」並依照步驟 4 的說明完成藍牙配對。
- 注意：按下藍牙連線按鈕之後，藍牙鍵上的指示燈會快速閃爍藍燈。所有三個藍牙鍵都可以進行指派或重新指派，且鍵盤會處於可偵測狀態3分鐘。

在已配對的 Apple 裝置間進行切換



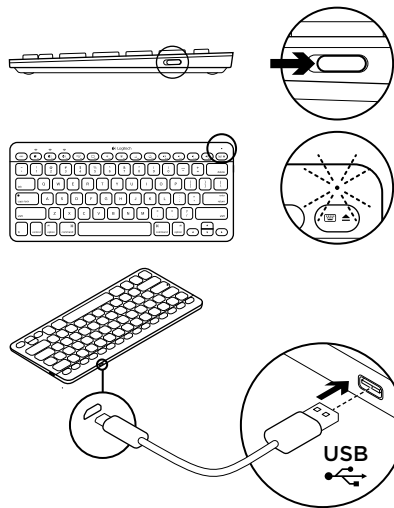
1. 若要使用某個 Apple 裝置，請按下與該裝置關連的藍牙鍵 (1、2 或 3)。
2. 當所選取之藍牙鍵上的指示燈緩慢閃爍藍燈時，表示其正在進行連線。接著指示燈會轉為藍色恆亮 3 秒鐘，以確認藍牙連線已建立。例如，若 iPad 與藍牙 2 鍵配對，按下該鍵即可讓鍵盤與 iPad 搭配使用。

注意：一次只能啟動一個 Apple 裝置。

電池充電

充電三小時最高可維持 10 天的使用時間，這是在開啟背光下每天打字兩小時的使用量計算，如果未開啟背光，則大約可使用一年。充電時仍能使用鍵盤。

若要查看電池電量並對鍵盤充電，請執行下列步驟：



1. 關閉鍵盤電源然後再重新開啟。

- 電池狀態燈閃爍綠燈：電池有充足的電量。
- 電池狀態燈閃爍紅燈：請再次為電池充電。移至步驟 2。

2. 使用微型 USB 充電連線將鍵盤連接到電腦。充電 1 到 3 小時，或是直到電池狀態指示燈熄滅為止。

注意：如果電池電量非常低，則會停用鍵盤的背光功能，且電池狀態指示燈會閃爍紅燈

造訪「產品中心」

您的產品還有更多產品相關資訊與支援。請抽空造訪「產品中心」，深入瞭解您的新鍵盤。

請瀏覽線上文章，瞭解設定說明、使用秘訣，或是其他功能的相關資訊。如果您的鍵盤隨附選用軟體，您可以深入瞭解軟體優點及該軟體如何協助您自訂產品。

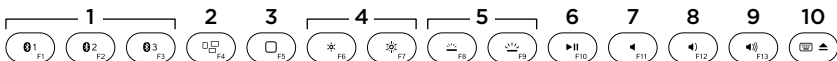
您還可以和「社群論壇」中的其他使用者保持聯繫以獲得建議、提出問題，以及分享解決方案。

「產品中心」提供各式各樣的精采內容

- 教學課程
- 疑難排解
- 支援社群
- 軟體下載
- 線上文件
- 保固資訊
- 備用零件 (如有提供時)

請瀏覽 www.logitech.com/support/k811

使用產品



功能鍵與媒體鍵

1. 藍牙鍵 1、2 和 3 最多可與三個相容 Apple 裝置配對 (Mac、iPad 或 iPhone)
2. 任務控制 僅適用於 Mac OS X v10.7 或更新版本。
3. 多功能鍵
首頁 僅適用於 iPad 與 iPhone
Launchpad 僅可搭配執行 OS X 10.7 或更新版本的 Mac 電腦使用，且必須安裝適用於 Mac 的羅技軟體。請參閱「適用於 Mac 的軟體」。
4. 降低 (F6) 和調高 (F7) 螢幕亮度 僅適用於 Mac 電腦和 Apple 螢幕。
5. 降低 (F8) 與調高 (F9) 鍵盤背光強度
6. 播放/暫停
7. 靜音
8. 音量減小
9. 音量增大
10. 多功能鍵
虛擬鍵盤 僅適用於 iPad 與 iPhone。
退出 僅適用於 Mac。

適用於 Mac 的軟體

請下載並安裝適用於 Mac 的羅技軟體，以便可以：

- 完整啟用功能鍵功能
- 使用 Launchpad 功能

請瀏覽 www.logitech.com/download/k811

鍵盤背光

鍵盤感應器會偵測您的手部位置來開啟和關閉背光。背光會依照房間的明亮程度自動進行調整。當光線明亮或是電池電量不足時，背光功能會關閉，這有助於節省電池電力。在明亮的光線下時，F8 和 F9 鍵會無法使用。

自動背光控制功能會在您使用 F8 或 F9 鍵調整背光強度時關閉。關閉鍵盤電源再重新開啟，即可恢復使用自動背光控制功能。如果鍵盤閒置兩小時或更久時間，也會自動恢復此自動背光控制功能。

疑難排解

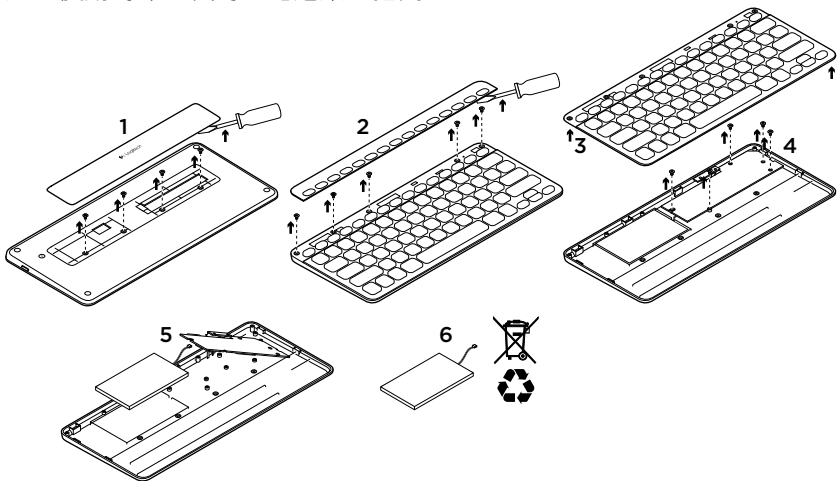
鍵盤無法正常運作

- 將 On/Off 開關滑動到 Off 位置，然後再滑動到 On 位置。
- 如果電池狀態指示燈閃爍紅燈，請再次為電池充電。如需詳細資訊，請參閱「電池充電」。
- 重新啟動 Apple 裝置。
- 移至您 Apple 裝置的藍牙設定頁面檢查是否顯示「羅技K811」。如果有顯示，請將其移除。然後依照「配對您的第一個 Apple 裝置」上的步驟 2-4，重新進行藍牙配對。

任務控制鍵 (F4 鍵) 無法使用

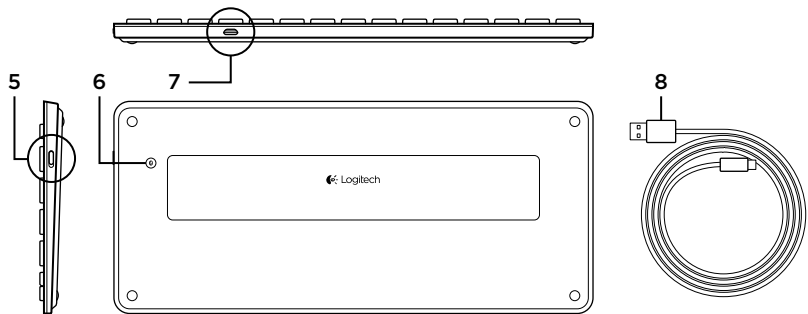
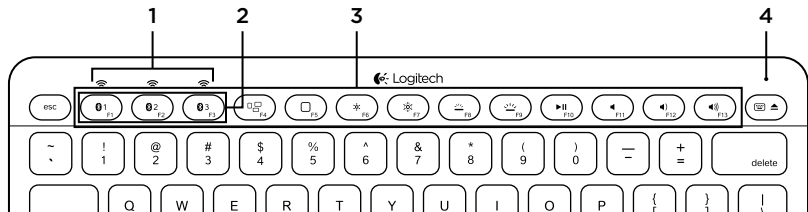
- 下載並安裝適用的羅技軟體，可解決在執行 OS X 10.7 或更新版本之 Mac 電腦上所發生的問題。請瀏覽 www.logitech.com/download/k811。

產品使用壽命告終時的電池棄置指南



1. 撬開鍵盤下方的外蓋並卸下 4 個螺絲。
2. 撬開鍵盤上方 F 功能鍵周圍的外蓋並卸下 5 個螺絲。
3. 拆開上方與下方的外殼。
4. 卸下 5 個電路板固定螺絲。
5. 取下電路板下方的電池連接線。從下方的電池盒中取出電池。
6. 根據當地法律棄置電池與產品。

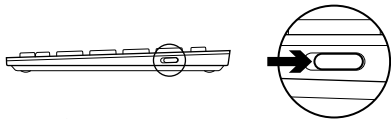
제품 설명



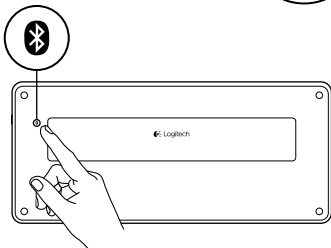
- | | |
|----------------------|--------------------|
| 1. Bluetooth® 상태 표시등 | 5. 켜기/끄기 스위치 |
| 2. Bluetooth 키 | 6. Bluetooth 연결 버튼 |
| 3. 기능 키 | 7. 마이크로 USB 포트 |
| 4. 배터리 상태 표시등 | 8. 마이크로 USB 충전 케이블 |

제품 설정

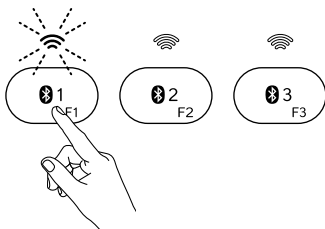
첫 번째 Apple 장치 페어링



1. 키보드를 켭니다.



2. Bluetooth 연결 버튼을 누릅니다.
Bluetooth 키 위의 표시등이 파란색으로 빠르게 깜빡입니다.



3. Bluetooth 키를 눌러 첫 번째 Apple 장치를 해당 키에 지정합니다.

- 선택한 키 위의 표시등이 파란색으로 계속 깜빡입니다.
- 키보드가 3분 동안 검색 가능합니다.

4. Apple 장치에서 Bluetooth 페어링 완료:

Mac OS X:

- a. 시스템 환경설정 > Bluetooth로 이동합니다.
- b. 장치 목록에서 “Logitech K811”을 선택합니다.
- c. “페어링”을 클릭합니다.

참고: 이전 버전의 Mac OS(10.8 이하)가 있는 경우 (+) 버튼을 클릭하여 장치를 추가하십시오.

이제 해당 키보드와 Apple 장치가 페어링됩니다. 선택한 Bluetooth 키 위의 표시등이 파란색으로 10초간 켜집니다.

5. www.logitech.com/support/k811로 이동하여 Mac용 소프트웨어를 다운로드하고 설치하여 기능 키를 전체 활성화합니다.

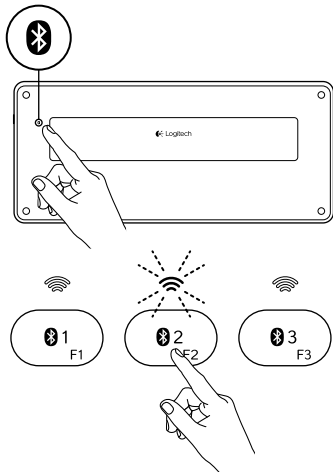
Apple iOS (iPad 또는 iPhone):

- a. 설정에서, Bluetooth를 선택한 다음 Bluetooth를 켭니다.
- b. 장치 메뉴에서 “Logitech K811”을 선택합니다.

참고: Apple 장치에 PIN을 입력하라는 메시지가 나타나면 Apple 장치의 가상 키보드를 사용하지 말고 해당 키보드를 사용하여 코드를 입력하십시오.

Bluetooth 키를 다른 Apple 장치에 페어링하거나 재지정하기

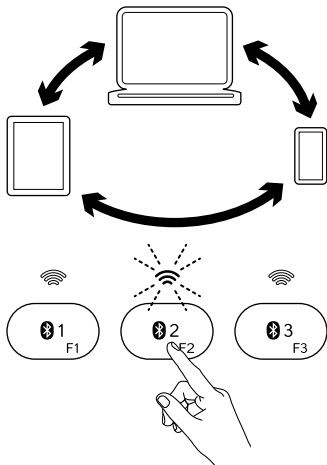
최대 세 개의 호환 가능한 Apple 장치를 해당 키보드에 페어링할 수 있습니다.



1. 키보드가 켜져 있는지 확인합니다.
2. Bluetooth 연결 버튼을 누릅니다.
Bluetooth 키 위의 표시등이 파란색으로 빠르게 깜빡입니다.
3. Bluetooth 키를 눌러 Apple 장치를 해당 키에 지정합니다. 예를 들어, Apple 장치 하나를 Bluetooth 키 1에 이미 지정하였으면 이번에는 Bluetooth 키 2를 누릅니다.
 - 선택한 키 위의 표시등이 파란색으로 계속 깜빡입니다.
 - 키보드가 3분 동안 검색 가능합니다.
4. “첫 번째 Apple 장치 페어링”에 나온 설명처럼 나머지 4단계를 수행하여 Bluetooth 페어링을 완료합니다.

참고: Bluetooth 연결 버튼을 누르면 Bluetooth 키 위에 있는 표시등이 파란색으로 빠르게 깜빡입니다. 세 개의 Bluetooth 키를 모두 지정하거나 재지정할 수 있으며, 키보드가 3분 동안 검색 가능합니다.

페어링된 Apple 장치 간 전환



1. 사용할 Apple 장치를 선택하려면, 그와 연관된 Bluetooth 키(1, 2, 3)를 누릅니다.

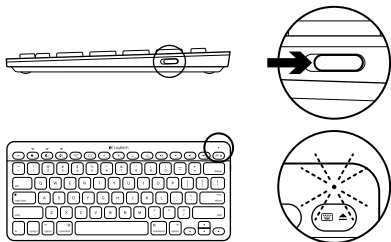
2. 선택한 Bluetooth 키 위의 표시등이 파란색으로 천천히 깜빡이면서 연결 중임을 나타냅니다. 그런 다음 3초 동안 파란 불이 켜진 상태로 유지되어 Bluetooth 연결이 설정되었음을 알려 줍니다. 예를 들어 iPad가 Bluetooth 2 키와 페어링된 경우, 이 키보드와 iPad를 함께 사용하려면 해당 키를 누릅니다.

참고: 한 번에 하나의 Apple 장치만 활성화할 수 있습니다.

배터리 충전

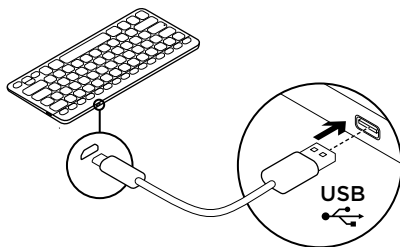
3시간 충전후에는 백라이팅을 켜놓은 상태로 최대 10일동안 사용이 가능합니다. 또한 백라이팅 없이는 1년정도 사용이 가능합니다. (하루 2시간 타이핑을 기준) 충전 중에도 키보드 사용이 가능합니다.

배터리 전원을 확인하고 키보드를 충전하려면 아래의 지침을 따릅니다.



1. 키보드를 끈 다음 다시 켜십시오.

- 배터리 상태 표시등이 녹색으로 깜빡입니다. 배터리가 적절하게 충전되었습니다.
- 배터리 상태 표시등이 빨간색으로 깜빡입니다. 배터리를 충전합니다. 2단계를 진행합니다.



2. 마이크로 USB 충전 케이블을 사용하여 컴퓨터에 키보드를 연결합니다. 1-3시간 또는 배터리 상태 표시등이 꺼질 때까지 충전합니다.

참고: 배터리 전원이 매우 부족할 경우 키보드 백라이팅이 비활성화되고 배터리 상태 표시등이 빨간색으로 깜빡입니다.

Product Central 방문

온라인상에서 제품에 대한 추가 정보와 지원을 확인할 수 있습니다. Product Central에는 키보드에 관한 자세한 내용이 나와 있습니다.

설정 도움말, 사용 팁 또는 추가 기능에 관한 정보를 온라인을 통해 찾아 볼 수 있습니다. 사용 중인 키보드에 옵션 소프트웨어가 있는 경우, 해당 소프트웨어의 이점과 소프트웨어를 사용한 제품 커스터마이징 방법을 알아 보십시오.

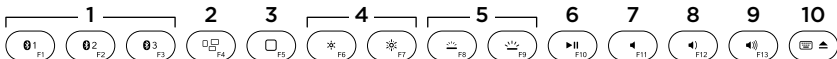
Community Forums에서 다른 사용자와 교류하면서 질문과 조언을 교환하고 솔루션을 공유할 수 있습니다.

Product Central에서는 다음과 같은 폭넓은 내용을 선택할 수 있습니다.

- 사용 지침
- 문제 해결
- 지원 커뮤니티
- 소프트웨어 다운로드
- 온라인 문서
- 보증 정보
- 예비 부품(해당되는 경우)

참조: www.logitech.com/support/k811

제품 사용



기능 및 미디어 키

1. Bluetooth 키 1, 2, 3 최대 3개의 호환 가능한 Apple 장치(Mac, iPad 또는 iPhone)를 페어링합니다.

1. 미션 컨트롤 Mac OS X v10.7 이상에서만 작동합니다.

2. Multifunction 키

홈 iPad와 iPhone에서만 작동합니다.
런치패드 OS X v10.7 이상을 실행하는 Mac에서만 작동하며 Mac용 로지텍 소프트웨어가 필요합니다. "Mac용 소프트웨어"를 참조하십시오.

3. 화면 밝기 감소(F6) 및 증가(F7) Mac 컴퓨터와 Apple 디스플레이에서만 사용할 수 있습니다.

4. 키보드 백라이트링 밝기 감소(F8) 및 증가(F9)

5. 재생/일시 중지

6. 음소거

7. 볼륨 줄이기

8. 볼륨 높이기

9. Multifunction 키

가상키보드 iPad와 iPhone에서만 작동합니다.

꺼내기 Mac에서만 작동합니다.

Mac용 소프트웨어

다음을 위해 Mac용 로지텍 소프트웨어를 다운로드하여 설치하십시오.

- 기능 키 전체 활성화
- 런치패드 사용

참조: www.logitech.com/download/k811

키보드 백라이팅

키보드 센서가 손을 감지하여 백라이팅을 켜고 끕니다. 백라이팅은 실내 조명 수준에 따라 자동으로 조절됩니다. 밝은 조명 및 대낮의 사용은 배터리 전원은 백라이팅을 꺼지게 하므로, 배터리 전원을 절약하는 데 도움이 됩니다. 밝은 조명에서는 F8 및 F9 키가 비활성화됩니다.

F8 또는 F9 키를 사용하여 백라이팅 밝기를 조절하는 경우 자동 백라이팅 제어가 꺼집니다. 키보드를 끄면 자동 백라이팅 제어를 복원할 수 있습니다. 키보드가 두 시간 이상 사용이 되지 않는 상태인 경우, 자동 백라이팅 제어가 자동으로 복원됩니다.

문제 해결

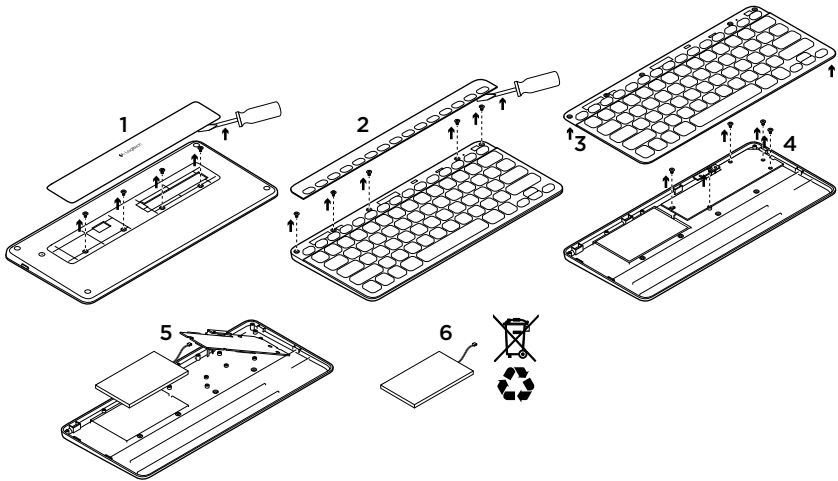
키보드가 작동하지 않음

- 키보드가 작동하지 않음
- 켜기/끄기 스위치를 밀어 끄기로 설정했다가 밀어 켜기로 설정합니다.
- 배터리 상태 표시등이 빨간색으로 깜빡이면 배터리를 충전합니다. 자세한 내용은 “배터리 충전”을 참조하십시오.
- Apple 장치를 다시 시작합니다.
- Apple 장치에서 Bluetooth 설정으로 이동하여 “Logitech K811”이 있는지 확인합니다. 있으면 제거합니다. 그리고 나서 “첫 번째 Apple 장치 페어링”의 2-4단계에 따라 Bluetooth를 다시 페어링합니다.

미션 컨트롤(F4 키)이 작동하지 않음

- 사용 가능한 로지텍 소프트웨어를 다운로드하여 설치하면 OS X v10.7 이상을 실행하는 Mac에서 이 문제가 해결됩니다. 참조: www.logitech.com/download/k811.

수명이 다한 배터리 폐기



1. 키보드 하단에서 커버를 열고 4개의 나사를 제거합니다.
2. 키보드 상단에서 F키를 돌려싼 커버를 열고 5개의 나사를 제거합니다.
3. 상단과 하단 케이스를 분리합니다.
4. 회로 기판을 고정하는 5개의 나사를 제거합니다.
5. 회로 기판 하단에서 배터리 케이블을 제거합니다. 하단 케이스에서 배터리를 제거합니다.
6. 해당 지역의 법규에 따라 배터리 및 제품을 폐기합니다.

**Complies with
IDA Standards
DB101104**

당해 무선설비는 전파혼신 가능성이 있으므로
인명안전과 관련된 서비스는 할 수 없음

依據台灣「低功率電波輻射性電機管理辦法」規定：

第十二條 經型式認證合格之低功率射頻電機，非經許可，公司、商號或使用者均不得擅自變更頻率、加大功率或變更原設計之特性及功能。

第十四條 低功率射頻電機之使用不得影響飛航安全及干擾合法通信；經發現有干擾現象時，應立即停用，並改善至無干擾時方得繼續使用。前項合法通信，指依電信法規定作業之無線電通信。低功率射頻電機須忍受合法通信或工業、科學及醫療用電波輻射性電機設備之干擾。



www.logitech.com

© 2014 Logitech. All rights reserved. Logitech, the Logitech logo, and other Logitech marks are owned by Logitech and may be registered. Apple, iPad, iPhone, Mac, and the Mac logo are trademarks of Apple Inc., registered in the U.S. and other countries. Bluetooth is a registered trademark of Bluetooth SIG, Inc. All other trademarks are the property of their respective owners. Logitech assumes no responsibility for any errors that may appear in this manual. Information contained herein is subject to change without notice.

620-004160.006