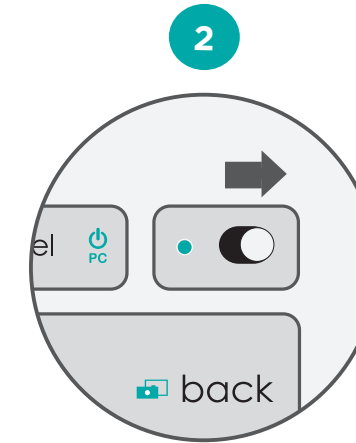
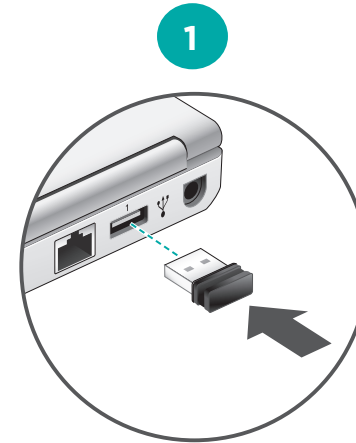
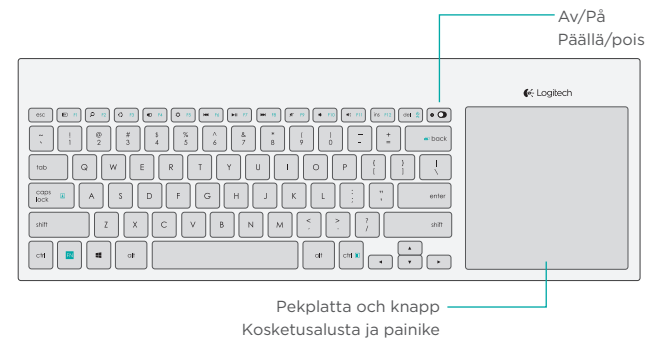


Wireless All-in-One Keyboard TK820

Installationsanvisningar
Käyttöönotto-opas



Bekanta dig med ditt tangentbord Näppäimistösi esittely



3 Programvaruinstallation

Installera Logitech-programvaran för att få stöd för fler gester, anpassningsmöjligheter och smidigare användning

Ohjelmiston asennus

Asenna Logitech-ohjelmisto, joka tarjoaa lisää mukauttamismahdollisuuksia, lisäeleitä ja näppäimistön entistä tasaisemman toiminnan

www.logitech.com/download/tk820

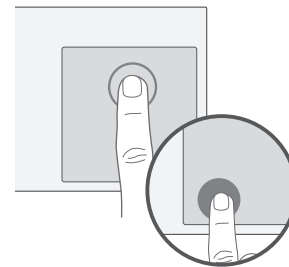
Funktionsknappar Toimintönäppäimet

Windows 8

	F1	Byt program Vaihto sovellusten välillä
	F2	Sök Haku
	F3	Lättare att dela med sig Jaa
	F4	Enheter Laitteet
	F5	Inställningar Asetukset

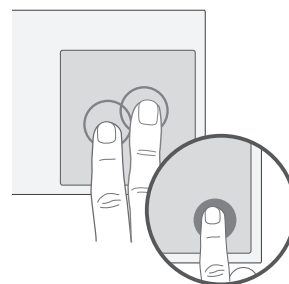
	FN + del	Viloläge Siirtää tietokoneen lepotilaan
	FN + caps lock	Scroll Lock Scroll lock -näppäin
	FN + ctrl	Program Sovellus
	FN + back	Skriv ut skärmbild Print Screen

Gester Eleet



Vänsterklicka Ykköspainikkeen napsauttaminen

Tryck med ett finger eller tryck ner den nedre vänstra delen av styrplattan. Napauta yhdellä sormella tai paina ohjausalustan alapuoliskon vasenta reunaa.



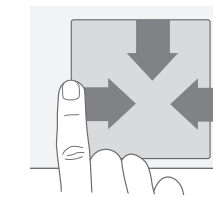
Högerklicka Kakkospainikkeen napsauttaminen

Tryck med två fingrar eller tryck ner den nedre högra delen av styrplattan. Napauta kahdella sormella tai paina ohjausalustan alapuoliskon oikeata reunaa.

FN + vänsterklick inaktiverar tryck- och kantgester

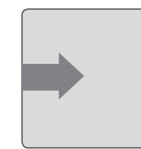
FN ja ykköspainikkeen napsautus poistaa napautus- ja reunaeleet käytöstä

Kantgester (Windows 8) Reunaeleet (Windows 8)

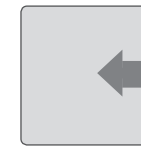


Svepa från kanten på styrplattan

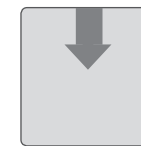
Pyyhkäise ohjausalustan reunasta.



Föregående program
Edellinen sovellus



Visa snabbknappsfället
Näytä oikopolkupalkki



Visa programfältet
Näytä sovelluspalkki

Unifying

Tack vare Logitech® Unifying-tekniken kan du ansluta upp till sex kompatibla Logitech-möss och -tangentbord till samma mottagare, med en enda USB-port för flera enheter. Mer information finns på Unifyings produktsida.

Logitech® Unifying -teknikka mahdollistaa jopa kuuden yhteensopivan Logitech-hiiren ja -näppäimistön yhdistämisen yhteen vastaanottimeen. Näin useita laitteita voidaan yhdistää yhden USB-liitännän avulla. Lisätietoja on Unifying-tuotesivulla.

Gå till produktsidan Tuotesivulla vieraileminen

Kolla in produktsidan för Wireless Touch Keyboard när du är online. Sidan innehåller support i världsklass. Här finns förutom programvaran även självstudier, felsökningsinformation och aktiva forum.

Kun olet verkossa, tutustu Wireless Touch Keyboard Product -tuotesivuun, jolta saat tarvittaessa maailmanluokan käyttäjätukea. Tuotesivulta löydät ohjelmiston lisäksi opetusohjelmia, vianmääritysvinkkejä ja reaaliaikaisia keskustelufoorumeita.

Felsökning

Fungerar inte Touch Keyboard?

- Starta om tangentbordet genom att stänga av det och starta det på nytt.
- Flytta Unifying-mottagaren till en annan USB-port eller anslut mottagaren direkt till datorn i stället för en USB-hubb.
- Kontrollera att batterierna är rätt isatta.
- Om batteriindikatorn bredvid på/av-reglaget blinkar rött ska du byta ut batterierna.
- Använder du USB 3.0 på datorn? Mer information om hur du löser problem med USB 3.0 finns på www.logitech.com/support/unifying.

Har du problem med gesterna?

- Vila inte de andra fingrarna eller handflatan på pekytan.

Vianmääritys

Eikö kosketusnäppäimistö toimi?

- Käynnistä näppäimistö uudelleen katkaisemalla virta ja kytkemällä virta uudelleen.
- Siirrä Unifying-vastaanotin toiseen USB-porttiin tai liitä vastaanotin suoraan tietokoneen USB-porttiin USB-keskittimen sijasta.
- Tarkista paristojen suunta.
- Jos virtakytkimen vieressä oleva tilan merkkivalo vilkkuu punaisena, vaihda paristot.
- Onko tietokoneen USB 3.0 -liitäntä käytössä? Jos haluat lisätietoja USB 3.0 -liitäntää koskevien ongelmien ratkaisemisesta, siirry osoitteeseen www.logitech.com/support/unifying.

Aiheuttavatko eleet hankaluuksia?

- Vältä lepuuttamasta kosketuspinnalla kämmentä tai sormia, joita et käytä ohjaamiseen.



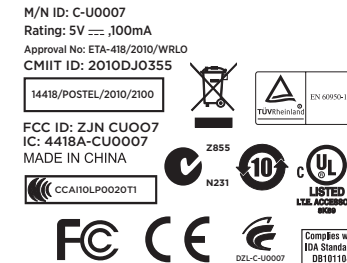
www.logitech.com/support/unifying



www.logitech.com

© 2013 Logitech. All rights reserved. Logitech, the Logitech logo, and other Logitech marks are owned by Logitech and may be registered. Apple, Mac, and the Mac logo are trademarks of Apple Inc., registered in the U.S. and other countries. Bluetooth is a registered trademark of Bluetooth SIG, Inc. All other trademarks are the property of their respective owners. Logitech assumes no responsibility for any errors that may appear in this manual. Information contained herein is subject to change without notice.

620-004930.003



Support

www.logitech.com/support/tk820



België/Belgique
Dutch: +32-(0)2 200 64 44;
French: +32-(0)2 200 64 40

Česká Republika +420 239 000 335

Danmark +45-38 32 31 20

Deutschland +49-(0)69-51 709 427

España +34-91-275 45 88

France +33-(0)1-57 32 32 71

Ireland +353-(0)1 524 50 80

Italia +39-02-91 48 30 31

Magyarország +36 (1) 777-4853

Nederland +31-(0)-20-200 84 33

Norge +47-(0)24 159 579

Österreich +43-(0)1 206 091 026

Polska 00800 441 17 19

Portugal +351-21-415 90 16

Россия +7(495) 641 34 60

Schweiz/Suisse, Svizzera
D +41-(0)22 761 40 12
F +41-(0)22 761 40 16
I +41-(0)22 761 40 20
E +41-(0)22 761 40 25

South Africa 0800 981 089

Suomi +358-(0)9 725 191 08

Sverige +46-(0)8-501 632 83

Türkiye 00800 44 882 5862

United Arab Emirates 8000 441-4294

United Kingdom +44-(0)203-024-81 59

European, Mid. East., & African Hq.
Morges, Switzerland
English: +41-(0)22 761 40 25
Fax: +41-(0)21 863 54 02

Eastern Europe
English: 41-(0)22 761 40 25