

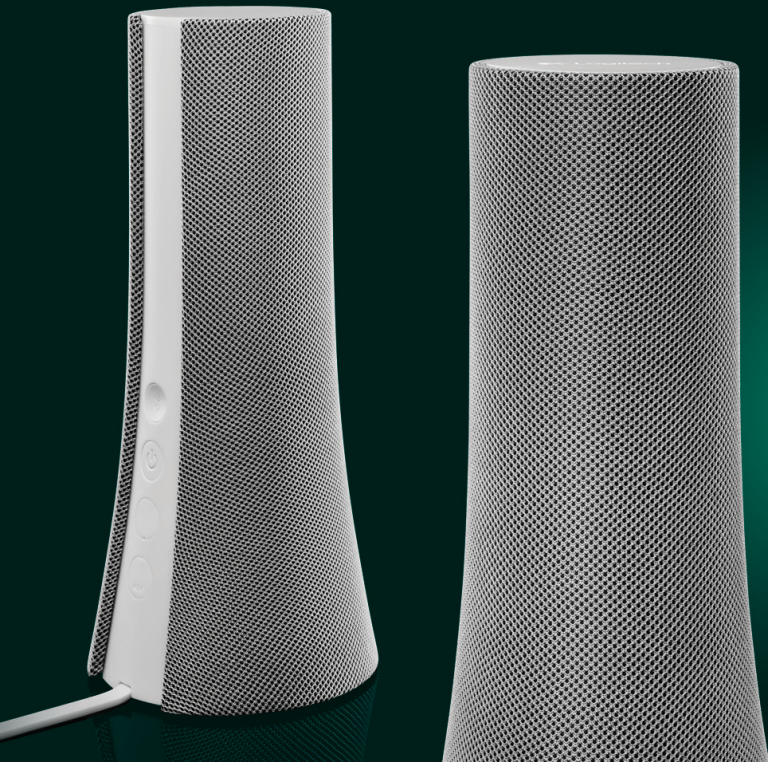


# Z600

*Bluetooth*<sup>®</sup> Speakers

## Setup Guide

Read Manual Before Use  
Favor de leer el instructivo antes de instalar y operar el producto

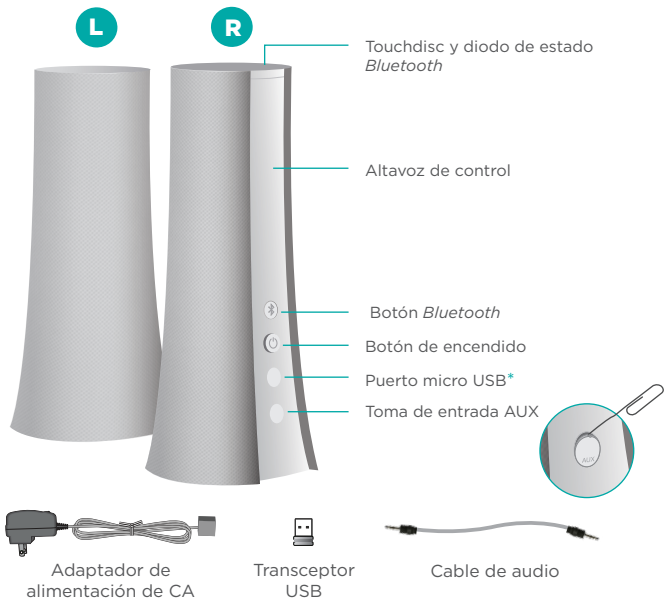




Español . . . . .	4
Português . . . . .	8

[www.logitech.com/support](http://www.logitech.com/support)

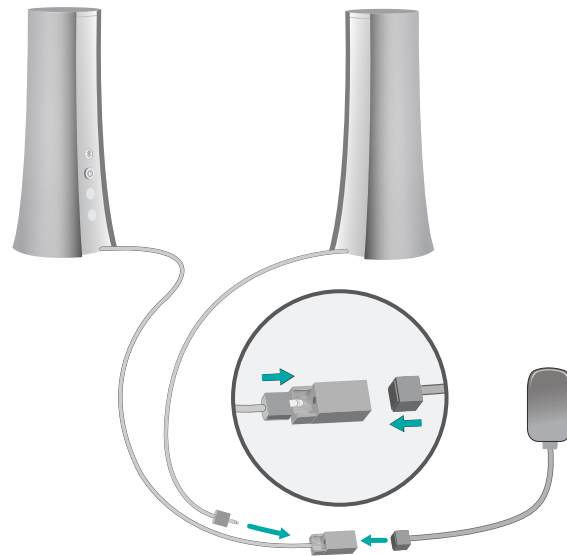
## Tu sistema de altavoces



\*Sólo para personal autorizado

## Conectar cables

Conecta los cables de los altavoces al conector y la fuente de alimentación a una toma de corriente.

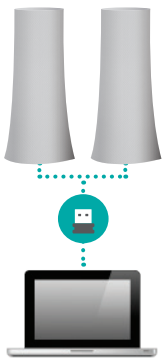


## Opciones inalámbricas

Para adaptarse tanto a tus dispositivos de audio como a tu estilo personal, Logitech *Bluetooth*® Speakers Z600 ofrece una serie de opciones de conexión inalámbrica.

### Transceptor USB

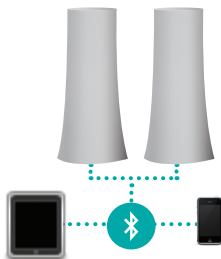
Usa el transceptor USB si tu computadora no es compatible con la tecnología *Bluetooth* inalámbrica.



o

### Dispositivos *Bluetooth*

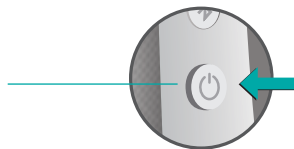
Usa la tecnología *Bluetooth* inalámbrica para reproducir audio de diversos dispositivos o de uno sin USB.



## Primera configuración

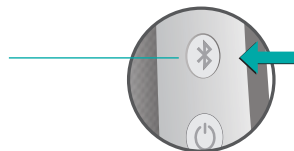
### En el altavoz de control

Pulsa el botón de encendido. Un tono indica que los altavoces están activados y listos para usar.



### Emparejamiento de un dispositivo *Bluetooth*

Pulsa el botón *Bluetooth*. El diodo de estado parpadea rápidamente para indicar que los altavoces están listos para emparejarse.



### En la laptop



## Agregar dispositivos **Ajuste del volumen** **Reconectar un dispositivo Bluetooth**

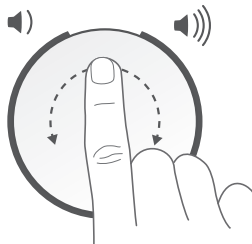
Es posible emparejar hasta ocho dispositivos *Bluetooth* con los altavoces. (Puede haber hasta tres dispositivos conectados simultáneamente.)

Para cada dispositivo, sigue las instrucciones detalladas en “Primera configuración”.

Usa el touchdisc situado en la parte superior del altavoz derecho para ajustar el volumen.

Gíralo hacia la derecha para subir el volumen. Gíralo hacia la izquierda para bajar el volumen.

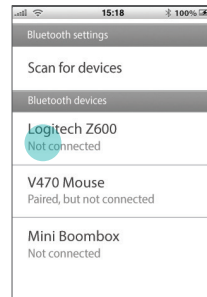
Pulsa una vez para reproducir un tono que confirme que el altavoz está activado.



Si has emparejado un dispositivo con los altavoces, podrás reconectarles el dispositivo siempre que esté dentro del radio de acción.

### Smartphone/tablet

Pulsa o haz click en Logitech Z600 en la lista de dispositivos *Bluetooth* disponibles.



## Configurar la salida de sonido en una laptop

Si realizas la conexión desde una laptop, puede que tengas que volver a seleccionar los altavoces como dispositivo de salida de sonido.

### Mac OS X

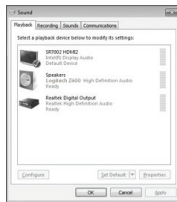
Mantén pulsada la tecla Opción mientras haces click en el icono de volumen de la barra de menús, para mostrar los ajustes de entrada y salida de audio.

Elige Logitech Z600 en la lista Dispositivo de salida.



### Windows 7

Haz click con el botón derecho en el icono de sonido en la barra de tareas y selecciona "Dispositivos de reproducción" en el menú contextual. En la ficha de reproducción, selecciona Logitech Z600 en la lista de dispositivos y haz click en Siguiente.



### Windows 8

Abre el acceso a configuración y elige Cambiar configuración de PC. Haz click en Dispositivos y selecciona Logitech Z600 en la lista de dispositivos.



## Asistencia

Visita Central de productos, donde encontrarás recursos de asistencia de primera clase.

[www.logitech.com/support/z600](http://www.logitech.com/support/z600)

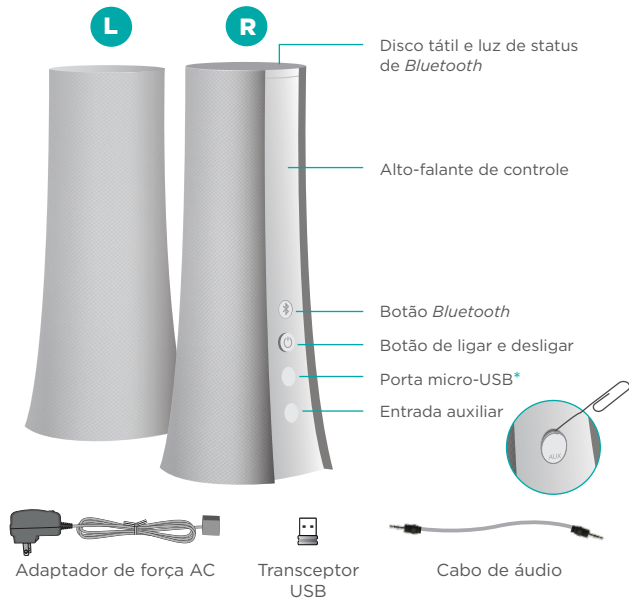
Aquí encontrarás tutoriales, consejos sobre resolución de problemas y recomendaciones sobre el uso de Logitech Z600 con dispositivos *Bluetooth*. Central de productos también incluye interesantes foros donde podrás establecer contacto con una comunidad activa de usuarios expertos.

## Tu opinión

Dedica un momento a comunicárnosla. Te agradecemos la adquisición de nuestro producto.

[www.logitech.com/ithink](http://www.logitech.com/ithink)

## Seu sistema de alto-falantes



\*Somente para serviço autorizado

## Ligar os cabos

Conecte o fio dos alto-falantes ao conector Y e conecte o sistema de alimentação a uma tomada de parede.



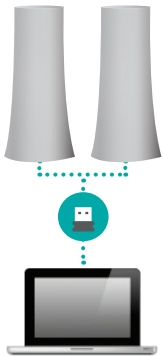


## Escolhas sem fio

Para melhor adequar os dispositivos de áudio e seu estilo pessoal, Logitech *Bluetooth*® Speakers Z600 oferece uma escolha de opções de conexão sem fio.

### Transceptor USB

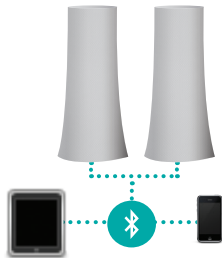
Use o transceptor se o computador não oferecer suporte à tecnologia sem fio *Bluetooth*.



OU

### Dispositivos *Bluetooth*

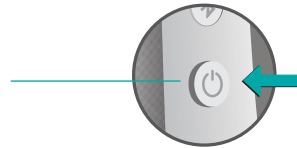
Use a tecnologia sem fio *Bluetooth* para reproduzir áudio de vários dispositivos ou de um dispositivo sem USB.



## Primeira configuração

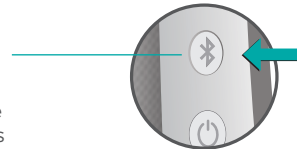
### No alto-falante de controle

Pressione o botão de ligar e desligar. Um tom indica que os alto-falantes estão ligados e prontos para uso.

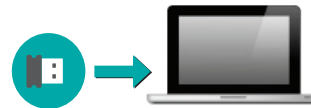


### Emparelhar um dispositivo *Bluetooth*

Pressione o botão *Bluetooth*. A luz de status pisca rapidamente para indicar que os alto-falantes estão prontos para o emparelhamento.



### No laptop



## Adicionar dispositivos

Emparelhe até oito dispositivos *Bluetooth* com os alto-falantes. (Três dispositivos podem ser conectados simultaneamente.)

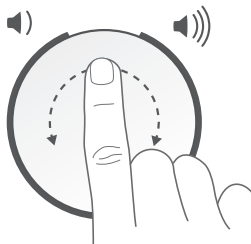
Para cada dispositivo, repita as instruções em “Primeira configuração”.

## Ajustar o volume

Use o disco tátil na parte superior do alto-falante direito para ajustar o volume.

Deslize o dedo no sentido horário para aumentar o volume. Deslize o dedo no sentido anti-horário para diminuir o volume.

Toque uma vez para reproduzir um tom, confirmando que os alto-falantes estão ligados.

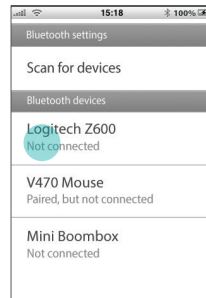


## Reconectar um dispositivo Bluetooth

Se emparelhou um dispositivo com os alto-falantes, você pode reconectá-lo sempre que ele estiver dentro do alcance.

### Smartphone/tablet

Na lista de dispositivos *Bluetooth* disponíveis, toque ou clique em Logitech Z600.



## Configurar saída de som em um laptop

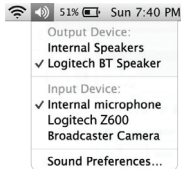
Se estiver conectando a partir de um laptop, talvez você também precise selecionar novamente os alto-falantes como o dispositivo de saída de som.

### Mac OS X



Na barra de menus, clique no ícone de volume mantendo a tecla Opção pressionada para exibir as configurações de entrada/saída de áudio.

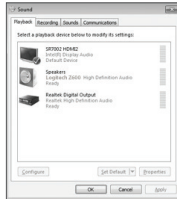
Na lista Dispositivos de saída, escolha Logitech Z600.



### Windows 7



Na barra de tarefas, clique com o botão direito no ícone de Som e, no menu de contexto, selecione "Dispositivos de reprodução". Na guia Reprodução, na lista de dispositivos, selecione Logitech Z600 e clique em Avançar.



### Windows 8



Abra o charme Configurações e escolha Alterar configurações de PC. Clique em Dispositivos e, na lista de dispositivos, selecione Logitech Z600.



## Suporte

Visite a Central de Produtos, seu destino on-line para suporte de classe mundial.

[www.logitech.com/support/z600](http://www.logitech.com/support/z600)

Encontre tutoriais, dicas para soluções de problemas e orientações para usar o Logitech Z600 com dispositivos *Bluetooth*. A Central de Produtos também oferece fóruns animados que conectam você a uma ativa comunidade de usuários experientes.

## O que acha?

Reserve um momento para nos informar. Obrigado por adquirir nosso produto.

[www.logitech.com/ithink](http://www.logitech.com/ithink)

## Phone numbers



Argentina	+00800-555-3284
Brasil	+0 800-891-4173
Canada	+1 866-934-5644
Chile	1230 020 5484
Colombia	01-800-913-6668
Latin America	+1 800-578-9619
Mexico	01.800.800.4500
United States	+1 646-454-3200



©2013 Logitech. Logitech, the Logitech logo, and other Logitech marks are owned by Logitech and may be registered. The Bluetooth® word mark and logos are registered trademarks of Bluetooth SIG, Inc. Mac and OS X are trademarks of Apple Inc., registered in the U.S. and other countries. Windows, Windows 7, and Windows 8 are either registered trademarks or trademarks of Microsoft Corporation. All other trademarks are the property of their respective owners. Logitech assumes no responsibility for any errors that may appear in this manual. Information contained herein is subject to change without notice.