



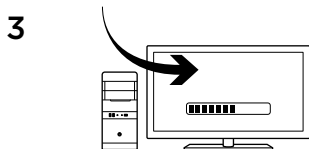
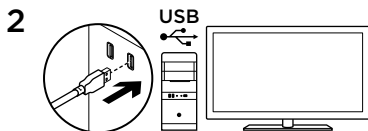
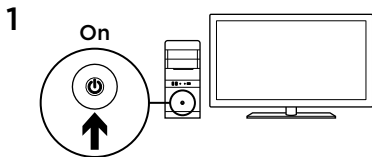
Logitech® G300s Optical Gaming Mouse

Setup Guide

Guide d'installation



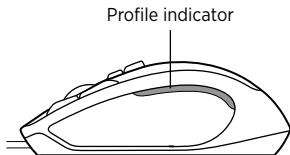
English . . . . .	3	Svenska . . . . .	38
Deutsch . . . . .	8	Dansk . . . . .	43
Français . . . . .	13	Norsk . . . . .	48
Italiano . . . . .	18	Suomi . . . . .	53
Español . . . . .	23	Ελληνικά . . . . .	58
Português . . . . .	28	Türkçe . . . . .	63
Nederlands . . . . .	33	68 . . . . .	العربية



The G300s is ready for game play. If you would like to customize the G300s, refer to the next section.

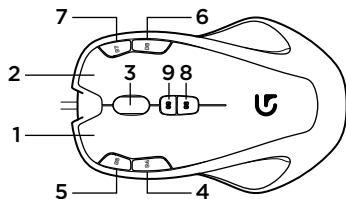
You can customize the three onboard profiles of the G300s—buttons, tracking behavior, and illumination color—using the Logitech Gaming Software. Download this free software and learn how to customize the G300s, at [www.logitech.com/support/g300s](http://www.logitech.com/support/g300s).

## Features



	<b>Profile 1*</b>	<b>Profile 2</b>	<b>Profile 3</b>
Profile name	MMO (massively multiplayer online games)	FPS (first-person shooter games)	Productivity
Profile indicator color	Cyan	White	Blue
DPI settings	500 DPI, 1000 DPI, 1500 DPI, 2500 DPI	500 DPI, 1000 DPI, 1500 DPI, 2500 DPI	N/A
Default DPI to select when switching profile	1000 DPI	1000 DPI	1000 DPI
DPI setting using DPI shift button	N/A	500 DPI	N/A
Report rate	500 reports/s	1000 reports/s	500 reports/s

\*The G300s has three preconfigured profiles, one each for MMO games, FPS games, and Productivity (standard mouse operations). Use button 8 (see mouse drawing) to rotate through these stored profiles.



	Profile 1*	Profile 2	Profile 3
G1	Button 1 (left button)	Button 1 (left button)	Button 1 (left button)
G2	Button 2 (right button)	Button 2 (right button)	Button 2 (right button)
G3	Button 3 (middle button)	Button 3 (middle button)	Button 3 (middle button)
G4	Button 4 (back)	Button 4 (back)	Button 4 (back)
G5	Button 5 (forward)	Button 5 (forward)	Button 5 (forward)
G6	Button 6 (CTRL)	Button 6 (DPI down)	Button 6 (Ctrl-C)
G7	Button 7 (ALT)	Button 7 (DPI up)	Button 7 (Ctrl-V)
G8	Button 8 (profile switch)	Button 8 (profile switch)	Button 8 (profile switch)
G9	Button 9 (DPI loop)	Button 9 (DPI shift)	Button 9 (Ctrl-X)

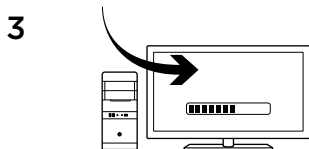
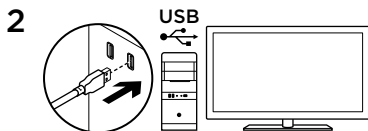
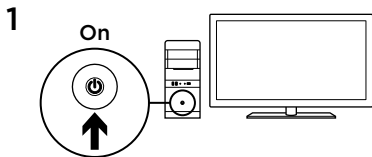
## Tips

- Try the default profile settings in practice games before changing these settings.
- When using the FPS profile, practice using the in-game DPI increase/decrease mouse buttons before engaging in serious play.
- In first-person games, you may want to program the G300s to use only two tracking sensitivities instead of three or more. Use a smaller DPI tracking sensitivity (for example, 500 DPI) for slower movements, like sniping, and a higher setting (for example, 2500 DPI) for quicker movements.
- Customize each game according to your specific sensitivity switching needs. The Logitech Gaming Software stores this information and applies it automatically when the game is detected.
- In massively multiplayer online (MMO) games, it's important to have quick access to the many different skills and items your character can use. Try assigning common game tasks to mouse buttons you can press quickly under pressure. When possible, avoid using the mouse to click on-screen game icons. Instead, assign these functions directly to keyboard keys or mouse buttons.

## Help with setup

- Check the mouse USB cable connection. Try the mouse USB cable in another USB port on the computer. Use only a powered USB port.
- Try rebooting the computer.
- If possible, test the mouse on another computer.
- Visit [www.logitech.com/support](http://www.logitech.com/support) for more information.

Note: To get the most out of your product, download and install the Logitech Gaming Software.

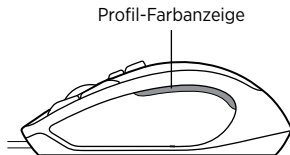


Die G300s ist bereit zum Spielen.  
Informationen zur Anpassung der G300s  
findest Du im nächsten Abschnitt.

Du kannst die drei integrierten Profile  
der G300s – Tasten, Abtastverhalten  
und Beleuchtung – mit der Logitech  
Gaming Software anpassen. Unter  
[www.logitech.com/support/g300s](http://www.logitech.com/support/g300s) sind  
die kostenlose Software und Informationen  
zur Anpassung der G300s verfügbar.

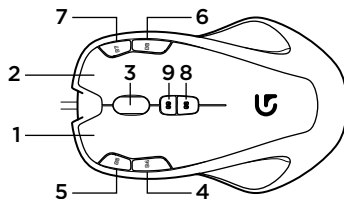


## Merkmale



	<b>Profil 1*</b>	<b>Profil 2</b>	<b>Profil 3</b>
Profilname	MMO (Massively Multiplayer Online - Massen-Rollenspiele)	FPS (First-Person Shooter - Ego-Shooter)	Productivity
Farbe der Profilanzeige	Cyan	Weiß	Blau
Einstellbare Auflösungen	500 dpi, 1.000 dpi, 1.500 dpi, 2.500 dpi	500 dpi, 1.000 dpi, 1.500 dpi, 2.500 dpi	-
Standard-Auflösung zur Auswahl bei Profilwechsel	1.000 dpi	1.000 dpi	1.000 dpi
DPI-Einstellung über Taste für Auflösungswechsel	-	500 dpi	-
Signalrate	500 Signale/Sekunde	1.000 Signale/Sekunde	500 Signale/Sekunde

\* Die G300s hat drei voreingestellte Profile: „MMO“, „FPS“ und „Productivity“ für den Standard-Mausbetrieb. Mit Maustaste 8 (siehe Zeichnung) wechselst Du zwischen diesen gespeicherten Profilen.



	<b>Profil 1*</b>	<b>Profil 2</b>	<b>Profil 3</b>
G1	Taste 1 (linke Taste)	Taste 1 (linke Taste)	Taste 1 (linke Taste)
G2	Taste 2 (rechte Taste)	Taste 2 (rechte Taste)	Taste 2 (rechte Taste)
G3	Taste 3 (mittlere Taste)	Taste 3 (mittlere Taste)	Taste 3 (mittlere Taste)
G4	Taste 4 (zurück)	Taste 4 (zurück)	Taste 4 (zurück)
G5	Taste 5 (vorwärts)	Taste 5 (vorwärts)	Taste 5 (vorwärts)
G6	Taste 6 (Strg)	Taste 6 (DPI nach unten)	Taste 6 (Strg+C)
G7	Taste 7 (Alt)	Taste 7 (DPI nach oben)	Taste 7 (Strg+V)
G8	Taste 8 (Profilwechsel)	Taste 8 (Profilwechsel)	Taste 8 (Profilwechsel)
G9	Taste 9 (DPI-Schleife)	Taste 9 (Auflösung wechseln)	Taste 9 (Strg+X)

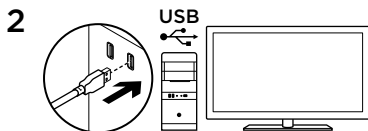
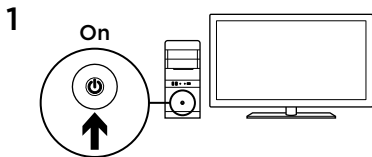
## Tipps

- Teste vor dem Ändern von Einstellungen die Standardeinstellungen in Probespielen.
- Bevor Du ernsthaft mit einem Spiel beginnst, teste bei Verwendung des FPS-Profiles auch die Maustasten zur Erhöhung und Verringerung der Auflösung im Spielbetrieb.
- Bei Egoshooter-Spielen ist es sinnvoll, für die G300s nur zwei Abtastempfindlichkeiten statt drei oder mehr zu programmieren. Verwende bei langsameren Bewegungen wie Schüssen aus dem Hinterhalt einen geringeren DPI-Wert für die Abtastempfindlichkeit (z. B. 500 dpi) und bei schnelleren Bewegungen einen höheren Wert (z. B. 2.500 dpi).
- Stelle für jedes Spiel eine individuelle Empfindlichkeitsumschaltung ein. Die Logitech Gaming Software speichert diese Informationen und wendet sie automatisch an, wenn das Spiel erkannt wird.
- Bei MMO-Spielen ist es entscheidend, dass Du schnell auf die verschiedenen Skills und Items zugreifen kannst, die Deiner Figur zur Verfügung stehen. Weise daher häufige Aktionen den Maustasten zu, damit Du diese schnell drücken kannst, wenn es drauf ankommt. Nutze die Maus möglichst nicht, um auf Spielsymbole am Bildschirm zu klicken. Lege diese Funktionen direkt auf Tastatur- oder Maustasten.

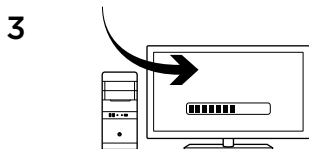
## Probleme bei der Einrichtung?

- Überprüfe die Verbindung des USB-Kabels. Schließe die Maus versuchsweise an einen anderen USB-Anschluss an. Verwende nur einen strombetriebenen USB-Anschluss.
- Starte den Computer neu.
- Teste die Maus, falls möglich, an einem anderen Computer.
- Weitere Informationen findest Du unter [www.logitech.com/support](http://www.logitech.com/support).

Hinweis: Lade die Logitech Gaming Software herunter und installiere sie, um das Beste aus Deiner Maus herauszuholen.

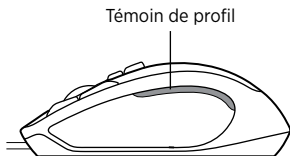


Votre souris G300s est prête à l'emploi.  
Reportez-vous à la section suivante si  
vous souhaitez personnaliser son utilisation.



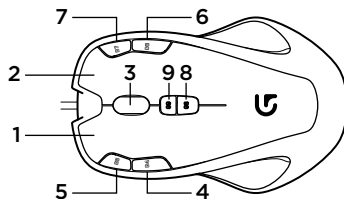
Il est possible de personnaliser  
les trois profils enregistrés de  
la souris G300s, notamment  
les boutons, le comportement de suivi  
et la couleur de l'éclairage à l'aide de  
l'assistant pour jeux vidéo de Logitech.  
Téléchargez ce logiciel gratuit et  
découvrez comment personnaliser  
votre souris G300s, en vous rendant sur  
[www.logitech.com/support/g300s](http://www.logitech.com/support/g300s).

## Fonctionnalités



	<b>Profil 1*</b>	<b>Profil 2</b>	<b>Profil 3</b>
Nom du profil	MMO (jeu en ligne massivement multijoueur)	FPS (jeu de tir subjectif)	Productivité
Couleur du témoin de profil	Cyan	Blanc	Bleu
Paramètres de résolution	500 ppp, 1 000 ppp, 1 500 ppp, 2 500 ppp	500 ppp, 1 000 ppp, 1 500 ppp, 2 500 ppp	Non applicable
Résolution par défaut sélectionnée lors d'un changement de profil	1 000 ppp	1 000 ppp	1 000 ppp
Résolution du bouton de changement de résolution	Non applicable	500 ppp	Non applicable
Taux de rapport	500 rapports/s	1 000 rapports/s	500 rapports/s

\* La souris G300s possède trois profils préconfigurés, deux pour les jeux de type MMO et FPS, ainsi qu'un profil de productivité (pour les opérations standard de la souris). Utilisez le bouton 8 (voir le schéma de la souris) pour passer d'un profil à un autre.



	<b>Profil 1*</b>	<b>Profil 2</b>	<b>Profil 3</b>
G1	Bouton 1 (bouton gauche)	Bouton 1 (bouton gauche)	Bouton 1 (bouton gauche)
G2	Bouton 2 (bouton droit)	Bouton 2 (bouton droit)	Bouton 2 (bouton droit)
G3	Bouton 3 (bouton central)	Bouton 3 (bouton central)	Bouton 3 (bouton central)
G4	Bouton 4 (précédent)	Bouton 4 (précédent)	Bouton 4 (précédent)
G5	Bouton 5 (suivant)	Bouton 5 (suivant)	Bouton 5 (suivant)
G6	Bouton 6 (Ctrl)	Bouton 6 (résolution -)	Bouton 6 (Ctrl-C)
G7	Bouton 7 (Alt)	Bouton 7 (résolution +)	Bouton 7 (Ctrl-V)
G8	Bouton 8 (sélecteur de profil)	Bouton 8 (sélecteur de profil)	Bouton 8 (sélecteur de profil)
G9	Bouton 9 (boucle ppp)	Bouton 9 (changement ppp)	Bouton 9 (Ctrl-X)

## Conseils

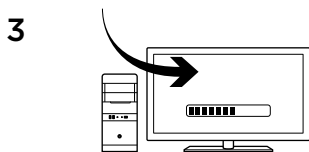
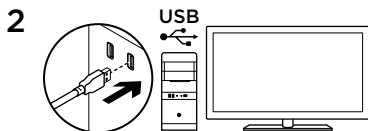
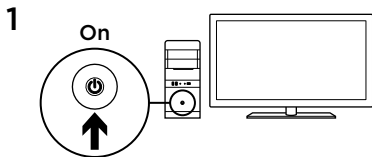
- Avant de modifier les paramètres de profil par défaut, vérifiez d'abord leur efficacité dans le jeu.
- Si vous utilisez le profil FPS, familiarisez-vous avec les boutons Résolution +/résolution - de la souris avant de jouer.
- Dans les jeux à la première personne, vous pouvez choisir de programmer la souris G300s de façon à utiliser uniquement deux sensibilités de suivi au lieu de trois ou quatre. Utilisez une sensibilité de suivi plus faible (500 ppp, par exemple) pour les mouvements plus lents, comme dans le cas d'un sniper, et un réglage plus élevé (par exemple, 2 500 ppp) pour les mouvements plus rapides.
- Personnalisez chacun de vos jeux selon vos besoins spécifiques en matière de changement de sensibilité. L'assistant pour jeux vidéo de Logitech stocke ces informations et les applique automatiquement lorsque le jeu est détecté.
- Dans un jeu MMO, il est essentiel de pouvoir profiter d'un accès rapide aux nombreuses compétences et objets utilisés par votre personnage. Essayez d'affecter aux boutons de la souris les tâches courantes dans le jeu. Vous pourrez ainsi y accéder rapidement dans les moments les plus critiques du jeu. Évitez autant que possible d'utiliser la souris pour cliquer sur les icônes du jeu à l'écran. Affectez plutôt ces fonctions directement aux touches du clavier ou aux boutons de la souris.



## Aide pour l'installation

- Vérifiez la connexion du câble USB de la souris. Essayez de connecter le câble USB de la souris à un autre port USB de l'ordinateur. Utilisez uniquement un port USB alimenté.
- Essayez de redémarrer l'ordinateur.
- Si possible, testez la souris sur un autre ordinateur.
- Pour plus d'informations, rendez-vous sur [www.logitech.com/support](http://www.logitech.com/support).

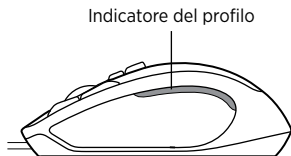
Remarque: pour tirer le meilleur parti de votre produit, téléchargez et installez l'assistant pour jeux vidéo de Logitech.



Il mouse G300s è pronto per essere utilizzato. Per le operazioni di personalizzazione, fare riferimento alla sezione successiva.

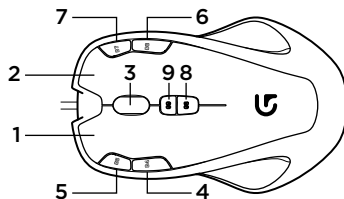
È possibile personalizzare i tre profili predefiniti di G300s (pulsanti, tracciamento e colore dell'illuminazione), utilizzando Logitech Gaming Software. Per scaricare il software gratuito e ottenere ulteriori informazioni su come personalizzare il mouse G300s, visitare il sito Web [www.logitech.com/support/g300s](http://www.logitech.com/support/g300s).

## Caratteristiche



	<b>Profilo 1*</b>	<b>Profilo 2</b>	<b>Profilo 3</b>
Nome profilo	MMO (giochi online multigiocatore di massa)	FPS (sparatutto in prima persona)	Produttività
Colore indicatore del profilo	Ciano	Bianco	Blu
Impostazioni dpi	500 DPI, 1000 DPI, 1500 DPI, 2500 DPI	500 DPI, 1000 DPI, 1500 DPI, 2500 DPI	N/D
Impostazione DPI predefinita da selezionare al cambio del profilo	1000 DPI	1000 DPI	1000 DPI
Impostazione DPI tramite il pulsante di cambio DPI	N/D	500 DPI	N/D
Velocità di aggiornamento	500 aggiornamenti/sec	1000 aggiornamenti/sec	500 aggiornamenti/sec

\* G300s dispone di tre profili preconfigurati: uno per giochi MMO, uno per giochi FPS e uno per la produttività (operazioni standard del mouse). Utilizzare il pulsante 8 (vedere illustrazione del mouse) per selezionare i profili integrati.



	<b>Profilo 1*</b>	<b>Profilo 2</b>	<b>Profilo 3</b>
G1	Pulsante 1 (pulsante sinistro)	Pulsante 1 (pulsante sinistro)	Pulsante 1 (pulsante sinistro)
G2	Pulsante 2 (pulsante destro)	Pulsante 2 (pulsante destro)	Pulsante 2 (pulsante destro)
G3	Pulsante 3 (pulsante centrale)	Pulsante 3 (pulsante centrale)	Pulsante 3 (pulsante centrale)
G4	Pulsante 4 (indietro)	Pulsante 4 (indietro)	Pulsante 4 (indietro)
G5	Pulsante 5 (avanti)	Pulsante 5 (avanti)	Pulsante 5 (avanti)
G6	Pulsante 6 (CTRL)	Pulsante 6 (riduzione DPI)	Pulsante 6 (CTRL+C)
G7	Pulsante 7 (ALT)	Pulsante 7 (aumento DPI)	Pulsante 7 (CTRL+V)
G8	Pulsante 8 (cambio del profilo)	Pulsante 8 (cambio del profilo)	Pulsante 8 (cambio del profilo)
G9	Pulsante 9 (loop DPI)	Pulsante 9 (cambio DPI)	Pulsante 9 (CTRL+X)

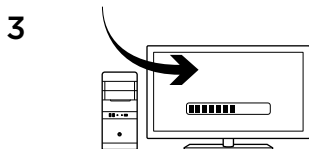
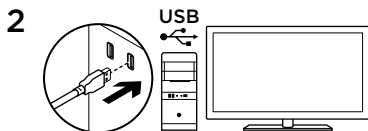
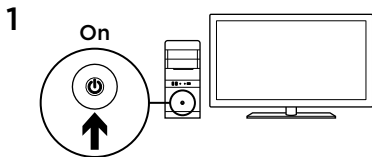
## Suggerimenti

- Provare le impostazioni dei profili predefiniti durante le sessioni di gioco di prova prima di modificarle.
- Per il profilo FPS, fare pratica con i pulsanti del mouse di aumento/riduzione dei DPI durante il gioco prima di affrontare missioni impegnative.
- Per i giochi in prima persona, è possibile programmare il mouse G300s per l'utilizzo di due soli livelli di sensibilità del tracciamento, anziché di tre o più. Utilizzare una sensibilità di tracciamento in DPI inferiore (ad esempio 500 DPI) per movimenti più lenti, come quando si prende la mira per sparare, e un'impostazione superiore (ad esempio 2500 DPI) per movimenti più rapidi.
- Personalizzare ogni gioco in base alle esigenze specifiche relative alla selezione della sensibilità. Logitech Gaming Software memorizza queste informazioni e le applica automaticamente quando rileva il gioco.
- Nei giochi online multigiocatore di massa (MMO), è importante poter accedere rapidamente alle diverse abilità e agli oggetti di cui il personaggio può disporre. Provare ad assegnare attività di gioco comuni ai pulsanti del mouse più rapidamente accessibili durante le sessioni di gioco più intense. Se possibile, evitare di utilizzare il mouse per fare clic sulle icone di gioco sullo schermo e assegnare invece tali funzioni direttamente ai tasti della tastiera o ai pulsanti del mouse.

## Problemi di installazione

- Controllare la connessione del cavo USB del mouse. Collegare il cavo USB del mouse a un'altra porta USB del computer. Utilizzare solo una porta USB alimentata.
- Riavviare il computer.
- Se possibile, provare il mouse su un computer diverso.
- Per ulteriori informazioni, visitare il sito Web all'indirizzo [www.logitech.com/support](http://www.logitech.com/support).

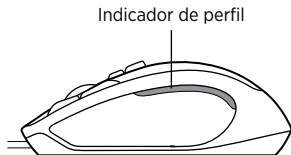
Nota: per utilizzare al meglio il prodotto, scaricare e installare Logitech Gaming Software.



G300s está listo para el juego.  
Si desea personalizar el ratón G300s,  
consulte la sección siguiente.

Puede personalizar los tres perfiles  
integrados en G300s (botones,  
comportamiento de seguimiento  
y color de iluminación) mediante Logitech  
Gaming Software. Para descargar este  
software gratuito y aprender a personalizar  
G300s, acceda a [www.logitech.com/  
support/g300s](http://www.logitech.com/support/g300s).

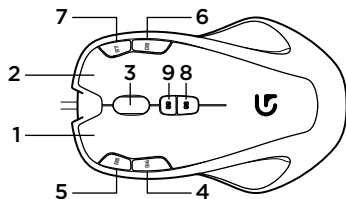
## Componentes



	<b>Perfil 1*</b>	<b>Perfil 2</b>	<b>Perfil 3</b>
Nombre de perfil	MMO (juegos multijugador en línea)	FPS (juegos en primera persona)	Productividad
Color de indicador de perfil	Cian	Blanco	Azul
Configuración de dpi	500 dpi, 1000 dpi, 1500 dpi, 2500 dpi	500 dpi, 1000 dpi, 1500 dpi, 2500 dpi	N/A
Valor de dpi predeterminado que seleccionar al cambiar de perfil	1000 dpi	1000 dpi	1000 dpi
Valor de dpi con botón de cambio de dpi	N/A	500 dpi	N/A
Velocidad de respuesta	500 señales/s	1000 señales/s	500 señales/s

\*G300s tiene tres perfiles preconfigurados, uno para juegos MMO, uno para juegos FPS y uno para productividad (operaciones de ratón estándar). Use el botón 8 (consulte el dibujo del ratón) para recorrer estos perfiles almacenados.





	<b>Perfil 1*</b>	<b>Perfil 2</b>	<b>Perfil 3</b>
G1	Botón 1 (botón izquierdo)	Botón 1 (botón izquierdo)	Botón 1 (botón izquierdo)
G2	Botón 2 (botón derecho)	Botón 2 (botón derecho)	Botón 2 (botón derecho)
G3	Botón 3 (botón central)	Botón 3 (botón central)	Botón 3 (botón central)
G4	Botón 4 (retroceso)	Botón 4 (retroceso)	Botón 4 (retroceso)
G5	Botón 5 (avance)	Botón 5 (avance)	Botón 5 (avance)
G6	Botón 6 (CTRL)	Botón 6 (bajar dpi)	Botón 6 (Ctrl-C)
G7	Botón 7 (ALT)	Botón 7 (subir dpi)	Botón 7 (Ctrl-V)
G8	Botón 8 (cambio de perfil)	Botón 8 (cambio de perfil)	Botón 8 (cambio de perfil)
G9	Botón 9 (bucle de dpi)	Botón 9 (cambio de DPI)	Botón 9 (Ctrl-X)

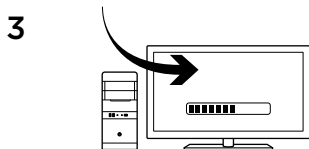
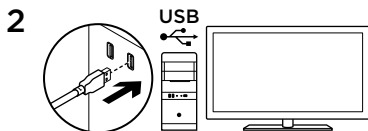
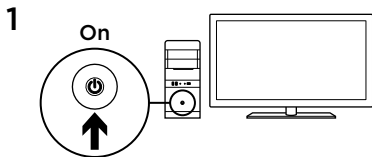
## Sugerencias

- Antes de cambiar la configuración de los perfiles predeterminados, pruébela en algunos juegos.
- Cuando use el perfil FPS, practique el uso de los botones del ratón para aumentar o disminuir la sensibilidad en dpi durante el juego antes de lanzarse a jugar en serio.
- En los juegos en primera persona, puede ser más conveniente programar el ratón G300s para que utilice dos sensibilidades de seguimiento en lugar de tres o más. Utilice una sensibilidad de seguimiento en dpi menor (por ejemplo, 500 dpi) para movimientos más lentos, como apuntar y disparar, y una opción más alta (por ejemplo, 2500 dpi) para movimientos más rápidos.
- Personalice cada juego de acuerdo con sus requisitos específicos de ajuste de sensibilidad. Logitech Gaming Software guarda esta información y la aplica automáticamente cuando detecta el juego.
- En juegos MMO (juegos multijugador en línea), es importante tener un rápido acceso a las distintas habilidades y objetos del personaje. Asigne las tareas de juego más habituales a botones del ratón que se puedan pulsar rápidamente bajo presión. Cuando sea posible, evite usar el ratón para hacer clic en iconos de juego en pantalla. En vez de eso, asigne estas funciones directamente a teclas del teclado o botones del ratón.

## Ayuda con la instalación

- Compruebe la conexión del cable USB del ratón. Pruebe el cable USB del ratón en otro puerto USB del ordenador. Use sólo un puerto USB con alimentación.
- Reinicie el equipo.
- A ser posible, pruebe el ratón en otro ordenador.
- Visite [www.logitech.com/support](http://www.logitech.com/support) para obtener más información.

Nota: Para disponer de todas las funciones del producto, descargue e instale Logitech Gaming Software.



O G300s está pronto para jogar.  
Se deseja personalizar o G300s,  
consulte a próxima secção.

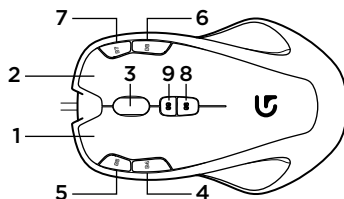
Podemos personalizar os três perfis integrados  
no G300s - botões, comportamento  
de rastreio e cor da iluminação -  
utilizando o software Logitech® Gaming.  
Transfira este software gratuito e saiba  
como personalizar o G300s em  
[www.logitech.com/support/g300s](http://www.logitech.com/support/g300s).

## Características



	<b>Perfil 1*</b>	<b>Perfil 2</b>	<b>Perfil 3</b>
Nome do perfil	MMO (jogos multijogador massivos online)	FPS (jogos de tiro em primeira pessoa)	Produtividade
Cor de indicação do perfil	Ciano	Branco	Azul
Definições DPI	500 DPI, 1000 DPI, 1500 DPI, 2500 DPI	500 DPI, 1000 DPI, 1500 DPI, 2500 DPI	N/A
DPI predefinido para selecção quando muda de perfil	1000 DPI	1000 DPI	1000 DPI
Definição DPI utilizando o botão de mudança de DPI	N/A	500 DPI	N/A
Taxa de relatório	500 relatórios/s	1000 relatórios/s	500 relatórios/s

\*O G300s possui três perfis pré-configurados, um para jogos MMO, um para jogos FPS e um para Produtividade (operações normais com o rato). Utilize o botão 8 (consulte a imagem do rato) para percorrer estes perfis guardados.



	<b>Perfil 1*</b>	<b>Perfil 2</b>	<b>Perfil 3</b>
G1	Botão 1 (botão esquerdo)	Botão 1 (botão esquerdo)	Botão 1 (botão esquerdo)
G2	Botão 2 (botão direito)	Botão 2 (botão direito)	Botão 2 (botão direito)
G3	Botão 3 (botão central)	Botão 3 (botão central)	Botão 3 (botão central)
G4	Botão 4 (retroceder)	Botão 4 (retroceder)	Botão 4 (retroceder)
G5	Botão 5 (avançar)	Botão 5 (avançar)	Botão 5 (avançar)
G6	Botão 6 (CTRL)	Botão 6 (diminuir DPI)	Botão 6 (Ctrl+C)
G7	Botão 7 (ALT)	Botão 7 (aumentar DPI)	Botão 7 (Ctrl+V)
G8	Botão 8 (mudança de perfil)	Botão 8 (mudança de perfil)	Botão 8 (mudança de perfil)
G9	Botão 9 (ciclo DPI)	Botão 9 (mudança de DPI)	Botão 9 (Ctrl-X)

## Sugestões

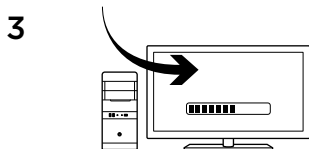
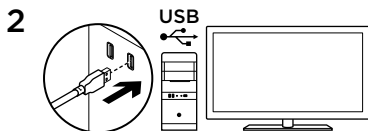
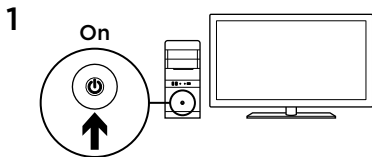
- Experimente as definições do perfil predefinido em jogos de treino antes de alterar estas definições.
- Quando utilizar o perfil para FPS, treine a utilização dos botões de aumento/diminuição de DPI durante o jogo antes de iniciar um jogo real.
- Nos jogos em primeira pessoa, é aconselhável programar o rato G300s para utilizar apenas duas sensibilidades de rastreo, em vez de três ou mais. Utilize uma sensibilidade de rastreo de DPI menor (ex. 500 DPI) para movimentos lentos, por exemplo, para disparar como franco-atirador, e uma definição maior (ex. 2500 DPI) para movimentos mais rápidos.
- Personalize cada jogo de acordo com as suas necessidades específicas de alteração de sensibilidade. O software Logitech Gaming armazena esta informação e aplica-a automaticamente quando o jogo é detectado.
- Em jogos multijogador massivos online (MMO), é importante ter acesso rápido às várias habilidades e itens utilizados pela sua personagem. Experimente atribuir tarefas habituais no jogo aos botões do rato que pode premir rapidamente quando está sob pressão. Se possível, evite utilizar o rato para clicar em ícones no ecrã do jogo. Em vez disso, atribua estas funções directamente a teclas no teclado ou a botões do rato.

## Ajuda com a configuração

- Verifique a ligação do cabo USB do rato. Experimente ligar o cabo USB do rato a outra porta USB no computador. Utilize apenas uma porta USB com alimentação.
- Experimente reiniciar o computador.
- Se possível, teste o rato noutra computador.
- Para obter mais informações, visite [www.logitech.com/support](http://www.logitech.com/support).

Nota: Para tirar o maior proveito do produto, transfira e instale o software Logitech Gaming.

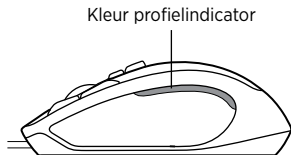




Je G300s is klaar voor gameplay.  
Ga naar de volgende sectie als je de G300s wilt aanpassen.

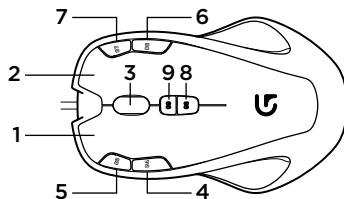
Via de Logitech Gaming Software kun je de drie ingebouwde profielen van de G300s aanpassen: de knoppen, het trackinggedrag en de kleur van de verlichting. Download deze gratis software en ontdek hoe je de G300s kunt aanpassen op [www.logitech.com/support/g300s](http://www.logitech.com/support/g300s).

## Kenmerken



	<b>Profiel 1*</b>	<b>Profiel 2</b>	<b>Profiel 3</b>
Profielnaam	MMO (massively multiplayer online games)	FPS (first-person shooter games)	Productiviteit
Kleur profielindicator	Cyaan	Wit	Blauw
Dpi-instellingen	500 dpi, 1000 dpi, 1500 dpi, 2500 dpi	500 dpi, 1000 dpi, 1500 dpi, 2500 dpi	n.v.t.
Standaard-dpi voor selectie bij profielwisseling	1000 dpi	1000 dpi	1000 dpi
Dpi-instelling met knop voor dpi-wijziging	n.v.t.	500 dpi	n.v.t.
Rapportagesnelheid	500 rapporten/seconde	1000 rapporten/seconde	500 rapporten/seconde

\*De G300s heeft drie vooraf geconfigureerde profielen, één voor MMO-games, één voor FPS-games en één voor productiviteit (standaardmuisfuncties). Blader met knop 8 (zie afbeelding van muis) door deze opgeslagen profielen.



	<b>Profiel 1*</b>	<b>Profiel 2</b>	<b>Profiel 3</b>
G1	Knop 1 (linkerknop)	Knop 1 (linkerknop)	Knop 1 (linkerknop)
G2	Knop 2 (rechterknop)	Knop 2 (rechterknop)	Knop 2 (rechterknop)
G3	Knop 3 (middelste knop)	Knop 3 (middelste knop)	Knop 3 (middelste knop)
G4	Knop 4 (vorige)	Knop 4 (vorige)	Knop 4 (vorige)
G5	Knop 5 (volgende)	Knop 5 (volgende)	Knop 5 (volgende)
G6	Knop 6 (CTRL)	Knop 6 (dpi omlaag)	Knop 6 (Ctrl-C)
G7	Knop 7 (ALT)	Knop 7 (dpi omhoog)	Knop 7 (Ctrl-V)
G8	Knop 8 (profielwisseling)	Knop 8 (profielwisseling)	Knop 8 (profielwisseling)
G9	Knop 9 (dpi-lus)	Knop 9 (dpi-wijziging)	Knop 9 (Ctrl-X)

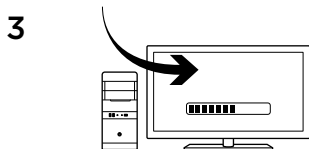
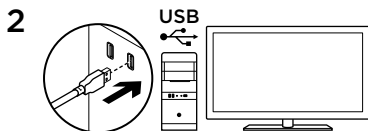
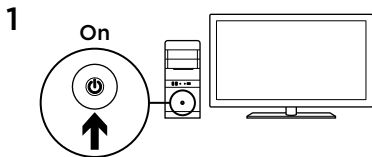
## Tips

- Probeer de standaardprofielinstellingen uit in oefengames voordat je ze wijzigt.
- Oefen wanneer je het FPS-profiel gebruikt, eerst tijdens de game met de muisknoppen voor het verhogen/verlagen van de dpi, voordat je serieus aan het gamen slaat.
- Bij first-person games wil je de G300s wellicht programmeren voor twee gevoeligheidsniveaus in plaats van drie of meer. Gebruik een tracking-gevoeligheid met een lagere dpi (zoals 500 dpi) voor langzame bewegingen zoals sluipschieten, en een hogere instelling (zoals 2500 dpi) voor snellere bewegingen.
- Pas elke game aan op je specifieke gevoeligheidsvereisten. De Logitech Gaming Software slaat deze gegevens op en past ze automatisch toe wanneer de game gedetecteerd wordt.
- In MMO's (massively multiplayer online games) is het belangrijk dat je snel toegang hebt tot de vele verschillende vaardigheden en voorwerpen die je karakter kan gebruiken. Probeer algemene gametaken toe te wijzen aan muisknoppen die je onder druk snel kunt indrukken. Probeer waar mogelijk de muis niet te gebruiken om gamepictogrammen op het scherm aan te klikken. Wijs in plaats daarvan deze functies rechtstreeks toe aan de knoppen van het toetsenbord of de muis.

## Hulp bij de set-up

- Controleer de USB-kabelaansluiting van de muis. Sluit de USB-kabel van de muis op een andere USB-poort van de computer aan. Gebruik alleen een USB-poort met eigen voeding.
- Start de computer opnieuw op.
- Test de muis indien mogelijk op een andere computer.
- Bezoek [www.logitech.com/support](http://www.logitech.com/support) voor meer informatie.

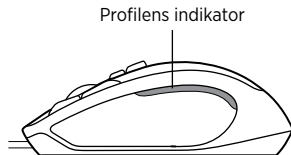
N.B. Download en installeer de Logitech Gaming Software om je product optimaal te kunnen benutten.



G300s är klar att användas för spel.  
Om du vill anpassa G300s går du vidare  
till nästa avsnitt.

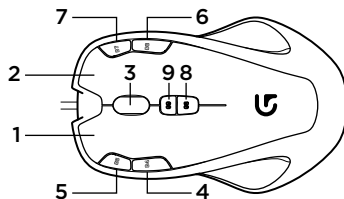
Du kan anpassa de tre profilerna som ingår  
i G300s – knappar, avläsning och färgen  
på belysningen – via Logitech Gaming  
Software. Ladda ned den kostnadsfria  
programvaran och lär dig hur du anpassar  
G300s på [www.logitech.com/support/g300s](http://www.logitech.com/support/g300s).

## Funktioner



	<b>Profil 1*</b>	<b>Profil 2</b>	<b>Profil 3</b>
Profilnamn	MMO (Massively Multiplayer Online-spel)	FPS (First-Person Shooter-spel)	Produktivitet
Profilens färgindikator	Cyan	Vit	Blå
Dpi-inställningar	500 dpi, 1 000 dpi, 1 500 dpi, 2 500 dpi	500 dpi, 1 000 dpi, 1 500 dpi, 2 500 dpi	Ej tillämpligt
Dpi-standard vid byte av profil	1 000 dpi	1 000 dpi	1 000 dpi
Dpi-inställning när dpi-skiftknappen används	Ej tillämpligt	500 dpi	Ej tillämpligt
Rapporteringsfrekvens	500 rapporter/sek.	1 000 rapporter/sek.	500 rapporter/sek.

\*G300s har tre fördefinierade profiler: en för MMO-spelen, en för FPS-spelen och en för produktivitet (vanliga musfunktioner). Använd knapp 8 (se bild) för att rotera mellan dessa tre profiler.



	<b>Profil 1*</b>	<b>Profil 2</b>	<b>Profil 3</b>
G1	Knapp 1 (vänster knapp)	Knapp 1 (vänster knapp)	Knapp 1 (vänster knapp)
G2	Knapp 2 (höger knapp)	Knapp 2 (höger knapp)	Knapp 2 (höger knapp)
G3	Knapp 3 (mittenknappen)	Knapp 3 (mittenknappen)	Knapp 3 (mittenknappen)
G4	Knapp 4 (bakåtknappen)	Knapp 4 (bakåtknappen)	Knapp 4 (bakåtknappen)
G5	Knapp 5 (framåtknappen)	Knapp 5 (framåtknappen)	Knapp 5 (framåtknappen)
G6	Knapp 6 (Ctrl)	Knapp 6 (dpi ner)	Knapp 6 (Ctrl+C)
G7	Knapp 7 (Alt)	Knapp 7 (dpi upp)	Knapp 7 (Ctrl+V)
G8	Knapp 8 (byt profil)	Knapp 8 (byt profil)	Knapp 8 (byt profil)
G9	Knapp 9 (dpi-slinga)	Knapp 9 (dpi-skift)	Knapp 9 (Ctrl+X)



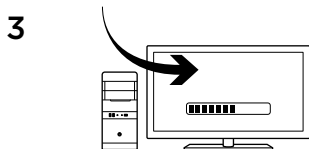
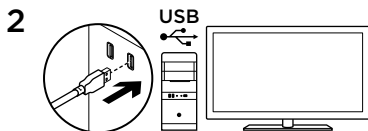
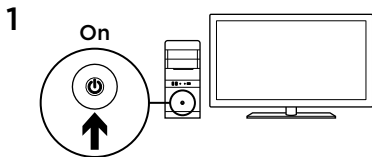
## Tips

- Innan du ändrar inställningarna bör du först provspela med standardinställningarna.
- Träna gärna på att öka och minska dpi (känsligheten) med hjälp av knapparna på musen när du använder FPS-profilen, innan du ger dig in i den verkliga hetluften!
- I förstapersonsspel kan det vara en god idé att programmera G300s att använda endast två känslighetsnivåer, i stället för tre eller fler. Använd en lägre känslighet (t.ex. 500 dpi) för långsammare rörelser som prickskytte, och en högre inställning (t.ex. 2 500 dpi) för snabbare rörelser.
- Anpassa varje enskilt spel efter dess specifika känslighetsbehov. Denna information lagras i Logitech Gaming Software och tillämpas automatiskt när det aktuella spelet identifieras.
- I MMO-spel (Massively Multiplayer Online-spel) är det viktigt att snabbt komma åt alla färdigheter och objekt som din rollkaraktär kan använda sig av. Prova att tilldela musknapparna vanliga spelfunktioner så att det blir lättare att använda dem i kritiska lägen. Använd helst inte musen för att klicka på spelikoner på skärmen. Koppla istället funktionerna direkt till knappar på tangentbordet eller musen.

## Installationshjälp

- Kontrollera musens USB-anslutning till datorn. Prova att ansluta musen till en annan USB-port. Använd enbart en strömförsörjd USB-port.
- Prova att starta om datorn.
- Testa musen på en annan dator.
- Mer information finns på [www.logitech.com/support](http://www.logitech.com/support).

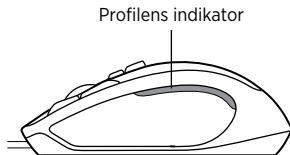
Obs! Ladda ner och installera Logitechs spelprogram så att du kan dra nytta av produktens samtliga funktioner.



G300s er klar til kamp med det samme. Hvis du vil tilpasse din G300s, kan du læse mere i næste afsnit.

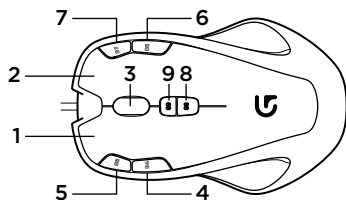
Du kan tilpasse G300s-musens tre indbyggede profiler – inklusive knappernes funktioner, markørbevægelserne og belysningens farve – med spillesoftwaren fra Logitech. Hent den gratis software og læs hvordan du kan tilpasse G300s, på [www.logitech.com/support/g300s](http://www.logitech.com/support/g300s).

## Funktioner



	<b>Profil 1*</b>	<b>Profil 2</b>	<b>Profil 3</b>
Profilnavn	MMO (massively multiplayer online-spil)	FPS (førstepersons skydespil)	Arbejde
Profilens indikatorfarve	Cyan	Hvid	Blå
Følsomhedsindstillinger (dpi)	500 DPI, 1000 DPI, 1500 DPI, 2500 DPI	500 DPI, 1000 DPI, 1500 DPI, 2500 DPI	Ikke relevant
Standardfølsomhed når der skiftes profil	1000 DPI	1000 DPI	1000 DPI
DPI-indstilling når der trykkes på følsomhedsomskifteren	Ikke relevant	500 dpi	Ikke relevant
Rapporteringsfrekvens	500 gange i sekundet	1000 rapporter i sekundet	500 gange i sekundet

\*G300s har tre indbyggede profiler der som udgangspunkt er beregnet til MMO-spil, FPS-spil og arbejde (almindelige musefunktioner). Brug knap 8 (se tegningen af musen) til at skifte mellem profilerne.



	<b>Profil 1*</b>	<b>Profil 2</b>	<b>Profil 3</b>
G1	Knap 1 (venstre knap)	Knap 1 (venstre knap)	Knap 1 (venstre knap)
G2	Knap 2 (højre knap)	Knap 2 (højre knap)	Knap 2 (højre knap)
G3	Knap 3 (midterknap)	Knap 3 (midterknap)	Knap 3 (midterknap)
G4	Knap 4 (tilbage)	Knap 4 (tilbage)	Knap 4 (tilbage)
G5	Knap 5 (frem)	Knap 5 (frem)	Knap 5 (frem)
G6	Knap 6 (CTRL)	Knap 6 (sænk følsomhed)	Knap 6 (CTRL + C)
G7	Knap 7 (ALT)	Knap 7 (øg følsomhed)	Knap 7 (CTRL + V)
G8	Knap 8 (skift profil)	Knap 8 (skift profil)	Knap 8 (skift profil)
G9	Knap 9 (næste følsomhed)	Knap 9 (følsomhedsomskifter)	Knap 9 (CTRL + X)

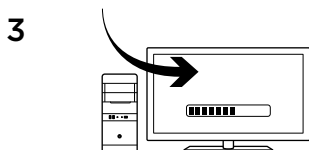
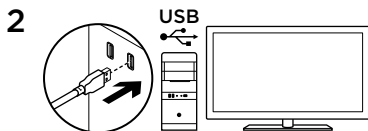
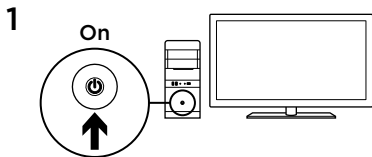
## Tip

- Afprøv standardindstillingerne i nogle øvespil før du ændrer dem.
- Når du bruger profilen til FPS-spil, er det en god ide at øve dig i at bruge knapperne til at øge/reducere følsomhedsniveauet før du for alvor går i krig.
- I forbindelse med skydespil kan det være en fordel, hvis du kun programmerer G300s-musen med to følsomhedsniveauer i stedet for tre eller flere. Du kan bruge et lavt følsomhedsniveau (fx 500 dpi) til langsomme bevægelser når du skal sigte præcist, og et højere niveau (fx 2500 dpi) til hurtige bevægelser.
- Du kan tilpasse indstillingerne efter behov for hvert spil. Logitechs spilsoftware gemmer og anvender automatisk disse oplysninger når det pågældende spil registreres.
- I MMO-spil er det vigtigt at have direkte adgang til spilfigurens udstyr og mange forskellige evner. Prøv at knytte almindelige kommandoer i spillet til museknapper som du hurtigt kan trykke på, når du er under pres. Når det er muligt, bør du undgå at bruge musen til at klikke på ikonerne i spillet. Knyt i stedet funktionerne til tastaturets taster eller musens knapper.

## Hjælp til konfigurationen

- Kontrollér at musens USB-forbindelse er i orden. Prøv at slutte USB-kablet til en anden USB-port. Brug kun en USB-port med egen strømforsyning.
- Prøv at genstarte computeren.
- Hvis du har mulighed for det, kan du afprøve musen på en anden computer.
- Der er flere oplysninger på [www.logitech.com/support](http://www.logitech.com/support).

Bemærk: Hvis du vil have fuldt udbytte af alle produktets funktioner, bør du hente og installere spilsoftwaren fra Logitech.

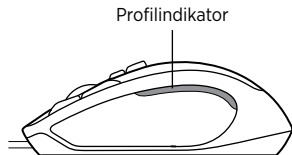


G300s er klar til spill. Hvis du vil tilpasse G300s, ser du i neste del.

Du kan tilpasse de tre innebygde profilene på G300s, med knappesfunksjoner, sporing og lysfarge, ved hjelp av Logitech Gaming Software. Last ned denne gratis programvaren og lær hvordan egendefinere G300s på [www.logitech.com/support/g300s](http://www.logitech.com/support/g300s).

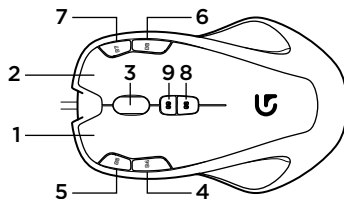


## Funksjoner



	<b>Profil 1*</b>	<b>Profil 2</b>	<b>Profil 3</b>
Profilnavn	MMO (nettbaserte samarbeidspill med mange spillere)	FPS (førstepersons-skytespill)	Produktivitet
Profilindikatorfarge	Cyan	Hvit	Blå
Ppt-innstillinger	500 ppt, 1000 ppt, 1500 ppt, 2500 ppt	500 ppt, 1000 ppt, 1500 ppt, 2500 ppt	Ikke aktuelt
Standard ppt-innstilling som velges ved profilbytte	1000 ppt	1000 ppt	1000 ppt
Ppt-innstilling som velges med ppt-bytteknappen	Ikke aktuelt	500 ppt	Ikke aktuelt
Rapporteringshastighet	500 rapporter i sekundet	1000 rapporter i sekundet	500 rapporter i sekundet

\*G300s har tre forhåndsdefinerte profiler: én for MMO-spill, én for FPS-spill og én for produktiv bruk (standard musehandlinger). Du bytter mellom disse tre lagrede profilene med knapp 8 (se tegningen av musen).



	<b>Profil 1*</b>	<b>Profil 2</b>	<b>Profil 3</b>
G1	Knapp 1 (venstre knapp)	Knapp 1 (venstre knapp)	Knapp 1 (venstre knapp)
G2	Knapp 2 (høyre knapp)	Knapp 2 (høyre knapp)	Knapp 2 (høyre knapp)
G3	Knapp 3 (midtre knapp)	Knapp 3 (midtre knapp)	Knapp 3 (midtre knapp)
G4	Knapp 4 (tilbakeknapp)	Knapp 4 (tilbakeknapp)	Knapp 4 (tilbakeknapp)
G5	Knapp 5 (foroverknapp)	Knapp 5 (foroverknapp)	Knapp 5 (foroverknapp)
G6	Knapp 6 (Ctrl)	Knapp 6 (ppt ned)	Knapp 6 (Ctrl + C)
G7	Knapp 7 (Alt)	Knapp 7 (ppt opp)	Knapp 7 (Ctrl + V)
G8	Knapp 8 (profilbytte)	Knapp 8 (profilbytte)	Knapp 8 (profilbytte)
G9	Knapp 9 (ppt-loop)	Knapp 9 (ppt-bytte)	Knapp 9 (Ctrl + X)

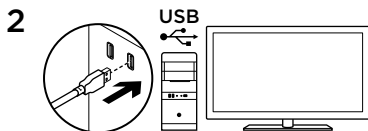
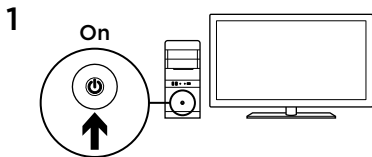
## Tips

- Gjør deg kjent med profilinnstillingene ved å spille litt med dem før du eventuelt endrer dem.
- Når du bruker FPS-profilen kan du øve deg på å øke/senke ppt-nivået med museknappene før du hopper uti det.
- I førstepersonspill bør du vurdere å programmere G300s til å kun bruke to nivåer for sporingsfølsomhet, ikke tre eller flere. Velg en lav verdi (f.eks. 500 ppt) når du skal sikte og skyte, og velg en høyere verdi (f.eks. 2500 ppt) for raskere bevegelser.
- Du kan angi egne innstillinger for hvert spill. Denne informasjonen lagres i Logitech Gaming Software, og tas automatisk i bruk hver gang den registrerer at du bruker spillet.
- I MMO-spill er det viktig å raskt kunne hente fram kunnskaper og ting karakteren din kan bruke. Prøv å legge spillhandlinger du bruker ofte, til museknapper som er lett tilgjengelige når det teller. Prøv å bruke musen minst mulig til å klikke på ikoner på skjermen i spillet. Legg disse funksjonene til tastaturtaster eller museknapper i stedet.

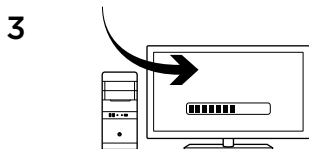
## Hjelp med konfigureringen

- Kontroller at usb-kabelen er riktig tilkople. Prøv å kople usb-kabelen til en annen usb-port på datamaskinen. Bruk kun usb-porter med strømtilførsel.
- Prøv å starte maskinen på nytt.
- Prøv å kople musen til en annen datamaskin (hvis du har en tilgjengelig).
- Gå til [www.logitech.com/support](http://www.logitech.com/support) hvis du trenger mer hjelp.

NB: Du får mest ut av produktet ved å laste ned og installere spillprogramvaren fra Logitech.

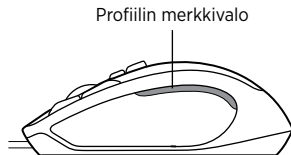


G300s on valmis pelikäyttöön. Jos haluat mukauttaa G300s-hiiren toimintoja, katso lisätietoja seuraavasta osiosta.



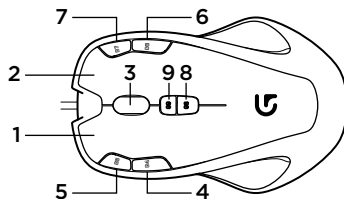
Logitechin peliohjelmiston avulla voit mukauttaa G300s-hiiren kolmea toimintaprofilia (niiden painikkeita, ohjausominaisuuksia ja valaistuksen väriä). Lataa ilmainen ohjelmisto ja lue G300s-hiiren mukauttamisohjeet osoitteesta [www.logitech.com/support/g300s](http://www.logitech.com/support/g300s).

## Ominaisuudet



	<b>Profiili 1*</b>	<b>Profiili 2</b>	<b>Profiili 3</b>
Profiilin nimi	MMO (massiivimonipelit)	FPS (ensimmäisen persoonan ammutapelit)	Tuottavuus
Profiilin merkkivalon väri	Syaani	Valkoinen	Sininen
DPI-asetukset	500 dpi, 1 000 dpi, 1 500 dpi, 2 500 dpi	500 dpi, 1 000 dpi, 1 500 dpi, 2 500 dpi	-
DPI-oletusarvo vaihdettaessa profiilia	1 000 dpi	1 000 dpi	1 000 dpi
DPI-asetus käytettäessä DPI-tason vaihtopainiketta	-	500 dpi	-
Päivitysnopeus	500 päivitystä/s	1 000 päivitystä/s	500 päivitystä/s

\*G300s-hiiressä on ennalta määritetyt profiilit kolmeen käyttötarkoitukseen: MMO-pelit, FPS-pelit ja tuottavuus (hiiren peruskäyttö). Voit vaihdella näiden tallennettujen profiilien välillä painikkeella 8 (katso hiiren kaavakuvaa).



	<b>Profiili 1*</b>	<b>Profiili 2</b>	<b>Profiili 3</b>
G1	Painike 1 (vasen painike)	Painike 1 (vasen painike)	Painike 1 (vasen painike)
G2	Painike 2 (oikea painike)	Painike 2 (oikea painike)	Painike 2 (oikea painike)
G3	Painike 3 (keskipainike)	Painike 3 (keskipainike)	Painike 3 (keskipainike)
G4	Painike 4 (takaisin)	Painike 4 (takaisin)	Painike 4 (takaisin)
G5	Painike 5 (eteenpäin)	Painike 5 (eteenpäin)	Painike 5 (eteenpäin)
G6	Painike 6 (Ctrl)	Painike 6 (DPI-arvon vähennys)	Painike 6 (Ctrl+C)
G7	Painike 7 (Alt)	Painike 7 (DPI-arvon lisäys)	Painike 7 (Ctrl+V)
G8	Painike 8 (profiilin vaihtaminen)	Painike 8 (profiilin vaihtaminen)	Painike 8 (profiilin vaihtaminen)
G9	Painike 9 (DPI-selaus)	Painike 9 (DPI-tason vaihto)	Painike 9 (Ctrl+X)

## Vihjeitä

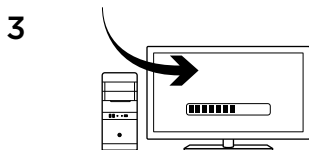
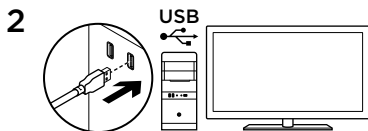
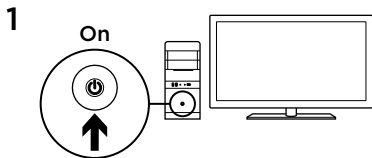
- Kokeile oletusprofiiliasetuksia harjoituspeleissä, ennen kuin muutat asetuksia.
- Kun käytät FPS-profiilia, harjoittele hiiren herkkyyden lisäämis- ja vähennyspainikkeiden käyttöä, ennen kuin alat pelaamaan tosissasi.
- Ensimmäisen persoonan peleissä saattaa olla järkevää ohjelmoida G300s-hiireen vain kaksi herkkyyasetusta kolmen tai sitä useamman sijasta. Käytä alhaisempaa herkkyyttä (esim. 500 dpi) hitaisiin liikkeisiin, kuten tarkkuutta vaativaan ammuntaan, ja korkeampaa herkkyyttä (esim. 2 500 dpi) nopeampiin liikkeisiin.
- Mukauta pelien asetuksia herkkyystarpeiden mukaan. Logitech Gaming Software tallentaa tiedot ja ottaa ne automaattisesti käyttöön, kun peli tunnistetaan.
- Massiivimonipeleissä (MMO) on tärkeää, että saat nopeasti käyttöön eri taidot ja esineet, joita hahmosi voi käyttää. Kokeile määrittää usein tarvittavat pelitehtävät hiiripainikkeisiin, joita voit painaa nopeasti paineenalaisena. Vältä hiiren käyttämistä näytöllä olevien pelikuvakkeiden napsauttelamiseen. Määritä nämä toiminnot sen sijaan suoraan näppäimistön näppäimiin tai hiiripainikkeisiin.



## Apua käyttöönottoon

- Tarkista hiiren USB-johdon liitäntä. Koeta liittää hiiren USB-johto tietokoneen toiseen USB-porttiin. Käytä ainoastaan virtaa antavaa USB-porttia.
- Yritä käynnistää tietokone uudelleen.
- Kokeile käyttää hiirtä toisessa tietokoneessa, jos se on mahdollista.
- Lisätietoja näet osoitteesta [www.logitech.com/support](http://www.logitech.com/support).

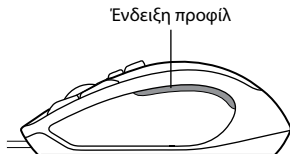
Huomautus: Lataa ja asenna Logitech Gaming Software -ohjelmisto, jotta saat tuotteesta mahdollisimman paljon irti.



Το G300s είναι έτοιμο για παιχνίδι. Αν θέλετε να προσαρμόσετε το G300s, ανατρέξτε στην επόμενη ενότητα.

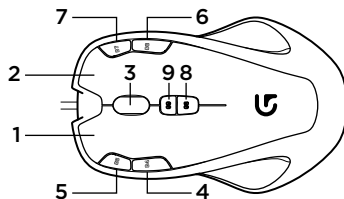
Μπορείτε να προσαρμόσετε τα τρία ενσωματωμένα προφίλ του G300s (προγραμματισμός κουμπιών, συμπεριφορά παρακολούθησης και χρώμα φωτισμού), χρησιμοποιώντας το λογισμικό Logitech Gaming Software. Πραγματοποιήστε λήψη αυτού του δωρεάν λογισμικού και μάθετε πώς μπορείτε να προσαρμόσετε το G300s στη διεύθυνση [www.logitech.com/support/g300s](http://www.logitech.com/support/g300s).

## Χαρακτηριστικά



	<b>Προφίλ 1*</b>	<b>Προφίλ 2</b>	<b>Προφίλ 3</b>
Όνομα προφίλ	MMO (online παιχνίδια για πολλούς παίκτες σε μαζική κλίμακα)	FPS (παιχνίδια βολών πρώτου προσώπου)	Παραγωγικότητα
Χρώμα ένδειξης προφίλ	Κυανό	Λευκό	Μπλε
Ρυθμίσεις DPI	500 DPI, 1000 DPI, 1500 DPI, 2500 DPI	500 DPI, 1000 DPI, 1500 DPI, 2500 DPI	Μη διαθέσιμο
Προεπιλεγμένο DPI για επιλογή κατά την εναλλαγή προφίλ	1000 DPI	1000 DPI	1000 DPI
Ρύθμιση DPI με τη χρήση του κουμπιού εναλλαγής DPI	Μη διαθέσιμο	500 DPI	Μη διαθέσιμο
Ρυθμός απόκρισης	500 αναφορές/δευτερόλεπτο	1000 αναφορές/δευτερόλεπτο	500 αναφορές/δευτερόλεπτο

\* Το G300s διαθέτει τρία προρυθμισμένα προφίλ: ένα για παιχνίδια MMO, ένα για παιχνίδια FPS και ένα για εφαρμογές παραγωγικότητας (τυπικές λειτουργίες ποντικιού). Χρησιμοποιήστε το Κουμπί 8 (ανατρέξτε στο σχεδιάγραμμα του ποντικιού), για να κάνετε εναλλαγή μεταξύ αυτών των αποθηκευμένων προφίλ.



	Προφίλ 1*	Προφίλ 2	Προφίλ 3
G1	Κουμπί 1 (αριστερό κουμπί)	Κουμπί 1 (αριστερό κουμπί)	Κουμπί 1 (αριστερό κουμπί)
G2	Κουμπί 2 (δεξιό κουμπί)	Κουμπί 2 (δεξιό κουμπί)	Κουμπί 2 (δεξιό κουμπί)
G3	Κουμπί 3 (μεσαίο κουμπί)	Κουμπί 3 (μεσαίο κουμπί)	Κουμπί 3 (μεσαίο κουμπί)
G4	Κουμπί 4 (πίσω)	Κουμπί 4 (πίσω)	Κουμπί 4 (πίσω)
G5	Κουμπί 5 (μπροστά)	Κουμπί 5 (μπροστά)	Κουμπί 5 (μπροστά)
G6	Κουμπί 6 (CTRL)	Κουμπί 6 (μείωση DPI)	Κουμπί 6 (CTRL-C)
G7	Κουμπί 7 (ALT)	Κουμπί 7 (αύξηση DPI)	Κουμπί 7 (CTRL-V)
G8	Κουμπί 8 (εναλλαγή προφίλ)	Κουμπί 8 (εναλλαγή προφίλ)	Κουμπί 8 (εναλλαγή προφίλ)
G9	Κουμπί 9 (κυκλική εναλλαγή DPI)	Κουμπί 9 (εναλλαγή DPI)	Κουμπί 9 (CTRL-X)

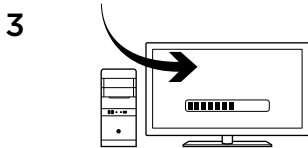
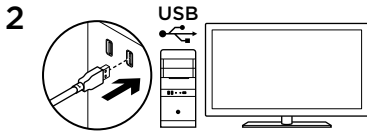
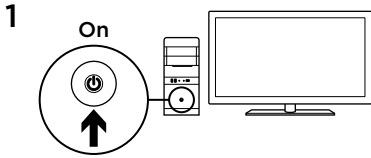
## Συμβουλές

- Δοκιμάστε τις προεπιλεγμένες ρυθμίσεις προφίλ σε παιχνίδια εξάσκησης πριν αλλάξετε τις ρυθμίσεις.
- Όταν χρησιμοποιείτε το προφίλ FPS, εξασκηθείτε στη χρήση των κουμπιών αύξησης/μείωσης DPI κατά τη διάρκεια ενός παιχνιδιού πριν ξεκινήσετε κάποιο σημαντικό παιχνίδι.
- Στα παιχνίδια πρώτου προσώπου, μπορεί να θέλετε να προγραμματίσετε το G300s, ώστε να χρησιμοποιεί μόνο δύο ρυθμίσεις ευαισθησίας για την παρακολούθηση κίνησης αντί για τρεις ή περισσότερες. Χρησιμοποιήστε χαμηλότερη ρύθμιση DPI για την ευαισθησία της παρακολούθησης κίνησης (για παράδειγμα 500 DPI) για πιο αργές κινήσεις, όπως σκοποβολή και υψηλότερη ρύθμιση (για παράδειγμα 2500 DPI) για ταχύτερες κινήσεις.
- Προσαρμόστε κάθε παιχνίδι σύμφωνα με τις ανάγκες σας για την αλλαγή της ευαισθησίας. Το λογισμικό Logitech Gaming Software αποθηκεύει αυτές τις πληροφορίες και τις εφαρμόζει αυτόματα μόλις εντοπίσει το παιχνίδι.
- Στα online παιχνίδια για πολλούς παίκτες σε μαζική κλίμακα (MMO), είναι πολύ σημαντικό να έχετε γρήγορη πρόσβαση στις διάφορες ικανότητες και αντικείμενα που μπορεί να χρησιμοποιήσει ο χαρακτήρας σας. Δοκιμάστε να αντιστοιχίσετε κοινές λειτουργίες του παιχνιδιού στα κουμπιά του ποντικιού που μπορείτε να πιέσετε γρήγορα σε συνθήκες έντονης πίεσης. Όταν είναι δυνατόν, μη χρησιμοποιείτε το ποντίκι για να επιλέγετε τα εικονίδια του παιχνιδιού που εμφανίζονται στην οθόνη. Αντίθετα, αντιστοιχίστε αυτές τις λειτουργίες απευθείας στα πλήκτρα του πληκτρολογίου ή στα κουμπιά του ποντικιού.

## Βοήθεια με την εγκατάσταση

- Ελέγξτε τη σύνδεση του καλωδίου USB του ποντικιού. Συνδέστε το ποντίκι USB του ποντικιού σε άλλη θύρα USB του υπολογιστή. Χρησιμοποιείτε μόνο θύρα USB με παροχή ρεύματος.
- Κάντε επανεκκίνηση του υπολογιστή.
- Αν είναι δυνατό, δοκιμάστε το ποντίκι σε διαφορετικό υπολογιστή.
- Για περισσότερες πληροφορίες, επισκεφτείτε τη διεύθυνση [www.logitech.com/support](http://www.logitech.com/support).

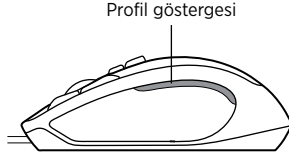
Σημείωση: Για να αξιοποιήσετε όσο το δυνατό περισσότερο το προϊόν, πραγματοποιήστε λήψη και εγκατάσταση του λογισμικού Logitech Gaming Software.



G300s oyuna hazır. G300s'inizi kişiselleştirmek istiyorsanız bir sonraki bölüme göz atın.

Logitech Gaming Software'i kullanarak düğmeler, izleme davranışları ve aydınlatma rengi başta olmak üzere G300s'in üç yerleşik profilini kişiselleştirebilirsiniz. Bu bedava yazılımı [www.logitech.com/support/g300s](http://www.logitech.com/support/g300s) adresinden indirin ve G300s'i nasıl kişiselleştirebileceğinizi öğrenin.

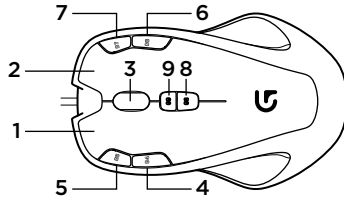
## Özellikler



	<b>Profil 1*</b>	<b>Profil 2</b>	<b>Profil 3</b>
Profil ismi	MMO (çok oyunculu çevrimiçi oyun)	FPS (birinci şahıs nişancı oyun)	Üretkenlik
Profil gösterge rengi	Turkuvaz	Beyaz	Mavi
DPI ayarları	500 DPI, 1000 DPI, 1500 DPI, 2500 DPI	500 DPI, 1000 DPI, 1500 DPI, 2500 DPI	Yok
Profil ayarlarını değiştirirken seçilen varsayılan DPI	1000 DPI	1000 DPI	1000 DPI
DPI kaydırma tuşunu kullanarak DPI ayarlama	Yok	500 DPI	Yok
Bildirim hızı	500 bildirim/s	1000 bildirim/s	500 bildirim/s

\* G300s'in MMO oyunları, FPS oyunları ve Verimlilik (standart mouse işlemleri) için olmak üzere üç tane önceden ayarlanmış profili vardır. Bu varsayılan profiller arasında değişim yapmak için düğme 8'i (mouse çizimine bakın) kullanın.





	<b>Profil 1*</b>	<b>Profil 2</b>	<b>Profil 3</b>
G1	Düğme 1 (sol düğme)	Düğme 1 (sol düğme)	Düğme 1 (sol düğme)
G2	Düğme 2 (sağ düğme)	Düğme 2 (sağ düğme)	Düğme 2 (sağ düğme)
G3	Düğme 3 (orta düğme)	Düğme 3 (orta düğme)	Düğme 3 (orta düğme)
G4	Düğme 4 (arka)	Düğme 4 (arka)	Düğme 4 (arka)
G5	Düğme 5 (ileri)	Düğme 5 (ileri)	Düğme 5 (ileri)
G6	Düğme 6 (CTRL)	Düğme 6 (DPI düşürme)	Düğme 6 (Ctrl C)
G7	Düğme 7 (ALT)	Düğme 7 (DPI yükseltme)	Düğme 7 (Ctrl V)
G8	Düğme 8 (profil değiştirme)	Düğme 8 (profil değiştirme)	Düğme 8 (profil değiştirme)
G9	Düğme 9 (DPI döngüsü)	Düğme 9 (DPI kaydırma)	Düğme 9 (Ctrl-X)

## İpuçları

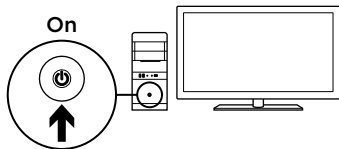
- Bu ayarları deęiřtirmeden önce pratik yapabileceęiniz oyunlarla varsayılan profil ayarlarını deneyin.
- FPS profilini kullanırken, oyuna başlamadan önce mouse'unuzdaki oyun içi DPI yükseltme/düşürme düğmeleriyle pratik yapın.
- Birinci şahsın gözünden oynanan oyunlarda, G300s'te üç veya dört yerine yalnızca iki izleme hassasiyeti kullanmak isteyebilirsiniz. İz sürme gibi daha yavaş hareketler için daha düşük (örn. 500 DPI) ve daha hızlı hareketler için daha yüksek bir DPI ayarı (örn. 2500 DPI) kullanın.
- Her oyunu kendinize özel hassas düğme deęiřtirme ihtiyaçlarınıza göre kişiselleştirin. Logitech Gaming Software bu bilgiyi depolar ve oyun algılandığı zaman otomatik olarak uygular.
- Çok oyunculu çevrimiçi (MMO) oyunlarda, karakterinizin kullanabileceği pek çok farklı yetenek ve eşyaya hızla erişmek çok önemlidir. Genel oyun görevlerini, baskı altında hızla basabileceęiniz mouse düğmelerine atamayı deneyin. Mümkün olduğunca, ekrandaki oyun simgelerine tıklamak için mouse kullanmaktan kaçının. Bunun yerine bu görevleri klavye tuşlarına veya mouse düğmelerine yüklemeyi deneyin.

## Kurulum yardımı

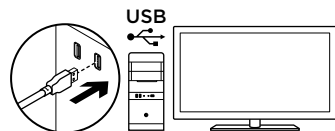
- Mouse'un USB kablo bağlantısını kontrol edin. Mouse'un USB kablosunu bilgisayarın başka bir USB bağlantı noktasında deneyin. Yalnızca elektrik gelen bir USB bağlantı noktasını kullanın.
- Bilgisayarı yeniden başlatmayı deneyin.
- Mümkünse, mouse'u başka bir bilgisayarda test edin.
- Daha fazla bilgi için [www.logitech.com/support](http://www.logitech.com/support) adresini ziyaret edin.

Not: Ürününüzden en iyi şekilde yararlanmak için Logitech® Gaming Software'i indirin.

1

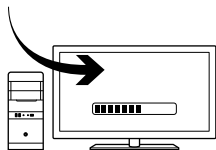


2

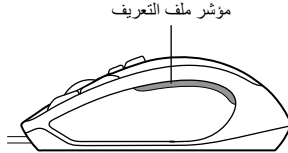


الماوس G300s مُعد لتشغيل الألعاب. راجع القسم التالي إذا كنت ترغب في تخصيص الماوس G300s.

3

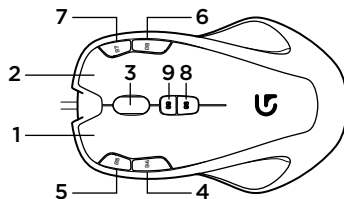


يمكنك تخصيص ملفات التعريف الثلاثة المثبتة على الماوس G300s — الأزرار وأسلوب التتبع ولون الإضاءة — باستخدام البرنامج Logitech Gaming Software. ويمكنك تنزيل هذا البرنامج المجاني والتعرف على كيفية تخصيص الماوس G300s من خلال زيارة الموقع [www.logitech.com/support/g300s](http://www.logitech.com/support/g300s)



ملف التعريف 3	ملف التعريف 2	ملف التعريف *1	
الإنتاجية	FPS (ألعاب تصويب منظور الشخص الأول)	MMO (الألعاب كثيفة اللاعبين عبر الإنترنت)	اسم ملف التعريف
أزرق	أبيض	سماوي	لون مؤشر ملف التعريف
لا ينطبق	DPI 1000 و DPI 500 DPI 2500 و DPI 1500	DPI 1000 و DPI 500 DPI 2500 و DPI 1500	إعدادات DPI
DPI 1000	DPI 1000	DPI 1000	إعداد DPI افتراضي للتحديد عند تبديل ملف التعريف
لا ينطبق	DPI 500	لا ينطبق	إعداد DPI باستخدام زر تبديل DPI
500 تقرير/ث	1000 تقرير/ث	500 تقرير/ث	معدل التقارير

\*توجد ثلاثة ملفات تعريف تم تكوينها مسبقاً على الماوس G300s، بواقع ملف تعريف لكل من الألعاب كثيفة اللاعبين عبر الإنترنت (MMO) وألعاب تصويب منظور الشخص الأول (FPS) والإنتاجية (عمليات قياسية للماوس). استخدم الزر 8 (راجع الرسم التوضيحي الخاص بالماوس) للتنقل بين ملفات التعريف هذه المخزنة.



ملف التعريف 3	ملف التعريف 2	ملف التعريف *1	
الزر 1 (الزر الأيسر)	الزر 1 (الزر الأيسر)	الزر 1 (الزر الأيسر)	G1
الزر 2 (الزر الأيمن)	الزر 2 (الزر الأيمن)	الزر 2 (الزر الأيمن)	G2
الزر 3 (الزر الأوسط)	الزر 3 (الزر الأوسط)	الزر 3 (الزر الأوسط)	G3
الزر 4 (رجوع)	الزر 4 (رجوع)	الزر 4 (رجوع)	G4
الزر 5 (الأمام)	الزر 5 (الأمام)	الزر 5 (الأمام)	G5
الزر 6 (Ctrl-C)	الزر 6 (DPI لأسفل)	الزر 6 (CTRL)	G6
الزر 7 (Ctrl-V)	الزر 7 (DPI لأعلى)	الزر 7 (ALT)	G7
الزر 8 (مفتاح تبديل ملف التعريف)	الزر 8 (مفتاح تبديل ملف التعريف)	الزر 8 (مفتاح تبديل ملف التعريف)	G8
الزر 9 (Ctrl-X)	الزر 9 (تبديل DPI)	الزر 9 (تجميع DPI)	G9

## تلميحات

- يمكنك تجريب الإعدادات الافتراضية لملف التعريف في الألعاب التجريبية قبل تغيير هذه الإعدادات.
- عند استخدام ملف تعريف FPS، جرب استخدام أزرار الماوس لزيادة/تقليل DPI في اللعبة قبل الانخراط في التشغيل الجاد.
- في ألعاب الشخص الأول، قد ترغب في برمجة G300s لاستخدام حساسيتي تعقب فقط بدلاً من ثلاثة أو أكثر. استخدم حساسية تعقب لـ DPI أصغر حجمًا (على سبيل المثال، 500 DPI) للحركات الأبطأ مثل القص وإعدادًا أعلى (على سبيل المثال، 2500 DPI) للحركات الأسرع.
- قم بتخصيص كل لعبة بحسب احتياجات تبديل مستوى الحساسية الخاصة. حيث يقوم البرنامج Logitech Gaming Software بحفظ هذه المعلومات وتطبيقها تلقائيًا عند اكتشاف اللعبة.
- في الألعاب كثيفة اللاعبين عبر الإنترنت (MMO)، من الأهمية بمكان التمتع بالوصول السريع إلى العديد من المهارات والعناصر المختلفة التي يمكن لشخصيتك استخدامها. وجرب تعيين مهام الألعاب الشائعة لأزرار الماوس التي يمكنك الضغط عليها بسرعة تحت ضغط. وعندما يكون ممكنًا، تجنب استخدام الماوس للنقر فوق رموز الألعاب على الشاشة. وبدلاً من ذلك، قم بتعيين هذه الوظائف مباشرة لمفاتيح لوحة المفاتيح أو أزرار الماوس.

## المساعدة في الإعداد

- تحقق من توصيل كابل USB الخاص بالماوس. وجرب توصيل كابل USB الخاص بالماوس في منفذ USB آخر بالكمبيوتر. واستخدم فقط منفذ USB متصلاً بالطاقة.
  - جرب إعادة تمهيد الكمبيوتر.
  - اختبر الماوس على جهاز كمبيوتر آخر، إن أمكن.
  - لمزيد من المعلومات، تفضل بزيارة الموقع [www.logitech.com/support](http://www.logitech.com/support).
- ملاحظة: لتتحقق أقصى استفادة من المنتج لديك، قم بتنزيل برنامج Logitech Gaming Software وتثبيته.





[www.logitech.com](http://www.logitech.com)

[www.logitech.com/support/g300s](http://www.logitech.com/support/g300s)

© 2014 Logitech. All rights reserved. Logitech, the Logitech logo, and other Logitech marks are owned by Logitech and may be registered. All other trademarks are the property of their respective owners. Logitech assumes no responsibility for any errors that may appear in this manual. Information contained herein is subject to change without notice.

621-000383.002