



# Logitech® G633 Artemis Spectrum

RGB 7.1 Surround  
Gaming Headset

User Manual



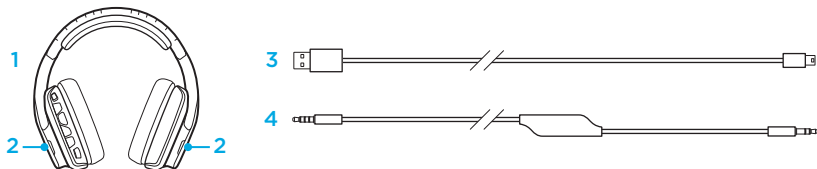
---

## Contents

English. . . . .	3	繁體中文 . . . . .	26
简体中文 . . . . .	14	한국어 . . . . .	37

[www.logitech.com/support/g633](http://www.logitech.com/support/g633)

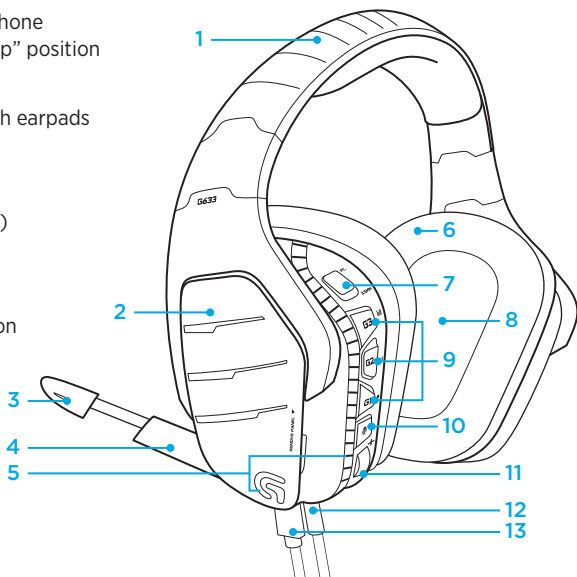
## What's in the box



1. G633 Headset
2. Custom tags (L/R)
3. PC cable (USB to Micro-USB, 3m)
4. 3.5mm cable (1.5m)

## Features

1. Adjustable padded sports mesh headband
2. Removable backlit custom tags
3. Boom mic mute indicator LED
4. Retractable boom microphone  
Automatically mutes in “up” position
5. Lighting zones (2)
6. Washable soft sports mesh earpads
7. PC/3.5mm mode switch
8. Pro-G Audio Drivers
9. Programmable buttons (3)
10. Microphone Mute
11. Volume Wheel
12. 3.5mm (mobile) connection
13. USB connection



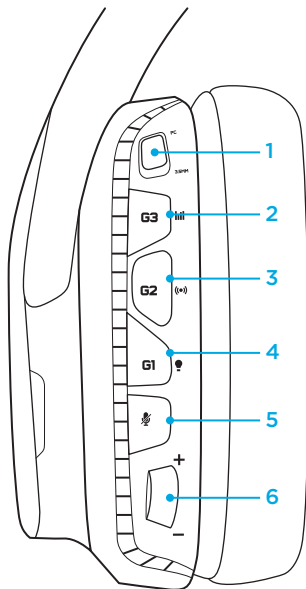
## Headset button layout

1. PC mode/3.5mm (mobile) mode switch
2. G3 (programmable):  
Default equalizer (EQ) cycle
  - Will cycle through EQ settings in Logitech Gaming software, including: Flat, MOBA, and FPS presets
3. G2 (programmable): Default Dolby surround sound on/off
4. G1 (programmable): Lighting cycle
  - Will cycle through lighting settings in Logitech Gaming Software, including: breathing, solid cyan, custom, and off
5. Microphone mute
6. Volume wheel

G1, G2, and G3 are programmable using the Logitech Gaming Software (in PC mode only):

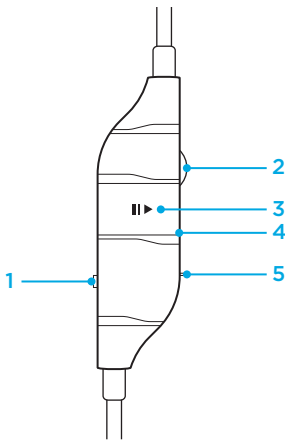
[www.logitech.support.com/g633](http://www.logitech.support.com/g633)

Note: Buttons and volume wheel only operate in PC mode while connected to a PC with Logitech Gaming software.



## Inline 3.5mm audio controls

1. Mic select switch (headset boom/inline, mobile mode only)
  - Headset boom unavailable for mobile device while in PC mode
2. Volume wheel
3. Mobile device play/pause/answer call
4. Inline microphone
5. Mobile mic mute switch



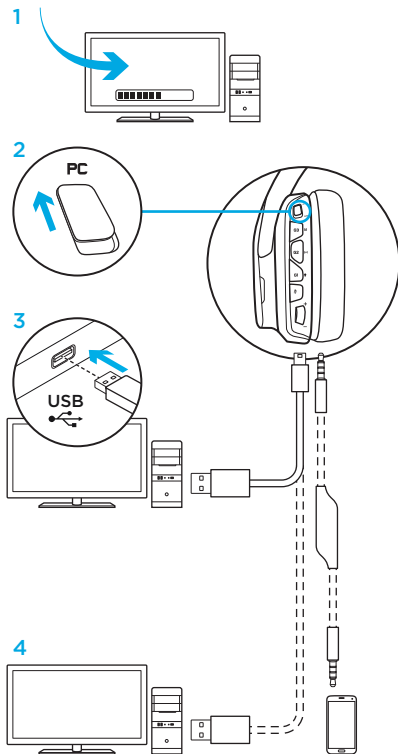
## Setup for PC (PC mode)

1. Download and install Logitech Gaming Software:  
Gaming Software:  
[www.logitech.com/support/g633](http://www.logitech.com/support/g633)
2. Set mode switch to PC.
3. Connect the G633 to PC via USB cable.

### Mixing audio sources

While in PC mode and connected via USB, the G633 can also use the 3.5mm cable to connect to another audio source (ex. smartphone). Both audio sources can be played simultaneously. Inline controls and inline microphone can be used to answer calls, adjust volume, etc independently for the mobile device.

4. Answer phone calls while playing games



## Setup for PC (3.5mm mode)

The G633 can also connect to audio devices solely via 3.5mm cable.

1. Set mode switch to 3.5mm
2. Connect to PC using the 3.5mm cable
3. 3.5mm inline controls can be used to adjust audio.

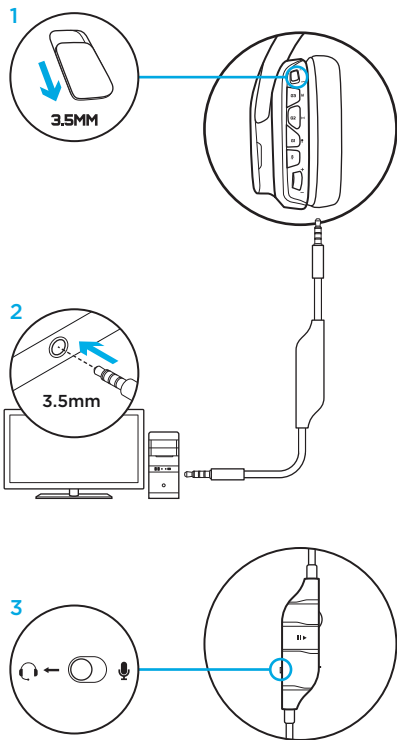
### Mic select

- Select “microphone” position for inline microphone
- Select headset position to use headset boom microphone

Features that require USB power, including 7.1 surround sound, on-headset buttons, volume wheel operation, and customization of lighting and button functions are not available without USB connection.

Boom mic is not available for 3.5mm device while powered with USB.

Some PCs may require a 3.5mm 4-pole to mic/stereo splitter adapter (not included) to use microphone features in this mode.





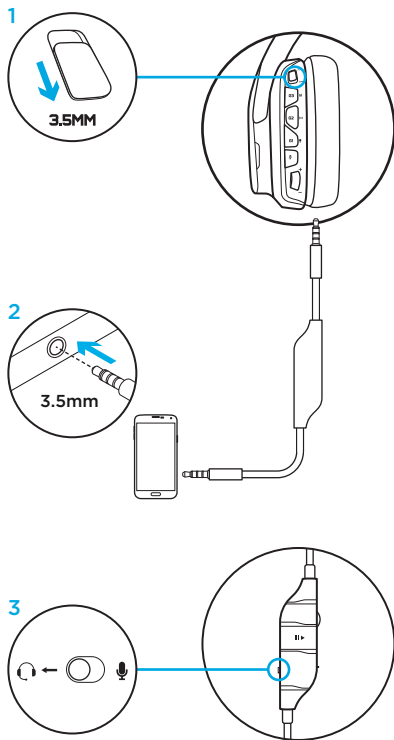
## Setup for mobile

1. Set the mode switch to 3.5mm.
2. Connect the headset to the mobile device via the 3.5mm cable.
3. 3.5mm inline controls can be used to adjust audio.

### Mic select

- Select “microphone” position for inline microphone
- Select headset position to use headset boom microphone

Features that require USB power, including 7.1 surround sound, on-headset buttons, volume wheel operation, and customization of lighting and button functions are not available without USB connection. Boom mic is not available for 3.5mm device while powered with USB.



## Setup for console: Xbox One™ or PS4™

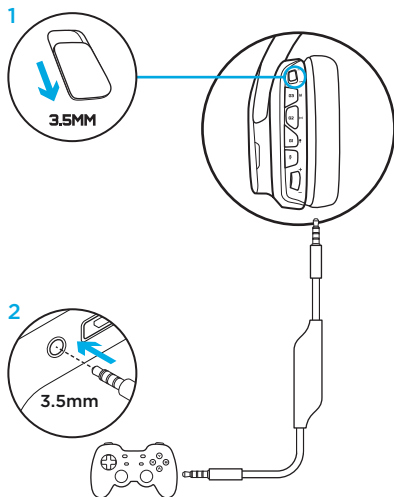
1. Set switch to 3.5mm mode.
2. Connect the headset to the console controller using the 3.5mm cable.
  - Xbox One may require Xbox One headset adapter (sold separately).

### PlayStation setup (settings)

1. Connect headset to console
2. Open Settings
3. Select “Sound and Screen”
4. Select “Audio Output Settings”
5. Set “Output to Headphones” to “All Audio”

Headset will not operate via USB cable on Xbox One.

Inline and boom microphones are both available in analog (3.5mm) operation mode.



## Alternate setup for Sony PlayStation® 4

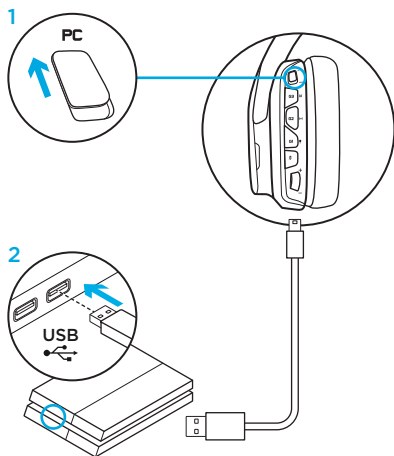
### USB powered operation

1. Set the mode switch to PC mode.
2. Connect the headset to the console using the USB cable.

Note: although set in PC mode, buttons do not operate when connected to the PlayStation 4. Programming of lighting and buttons is not possible on the PlayStation 7.1 surround sound is not available while connected to PlayStation. Volume wheel does not work on PlayStation.

### PlayStation setup (settings)

1. Plug in headset via USB or 3.5mm cables
2. Open Settings
3. Select “Sound and Screen”
4. Select “Audio Output Settings”
5. Set “Output to Headphones” to “All Audio”

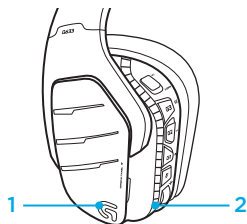


## RGB lighting zone customization

- **Zone 1:** G logo
- **Zone 2:** Lighting strip

Each lighting zone can be programmed with the Logitech Gaming Software (PC mode only).

[www.logitech.com/support/g633](http://www.logitech.com/support/g633)



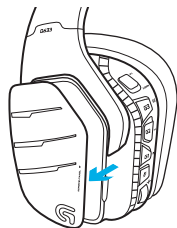
## Tag customization

The left and right custom tags can be removed and replaced with custom tags.

## Logitech Gaming Software

G-key buttons, lighting, equalizer, and surround sound profile programming is possible through the Logitech Gaming Software.

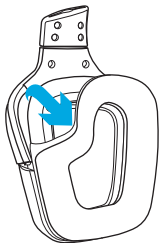
1. G-keys
2. Lighting
3. Equalizer
4. Surround



1 2 3 4

## Earpad cleaning

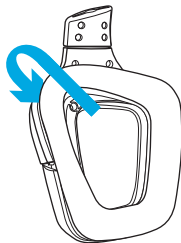
### 1. Removal



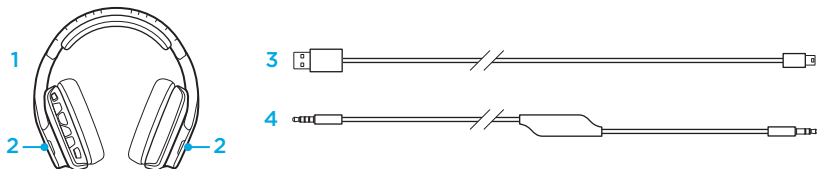
### 2. Washing

- a. Once removed, the earpads can be hand washed in warm water.
- b. Press with soft towel to dry, do not wring.
- c. Allow to air dry before reattaching.

### 3. Replacement



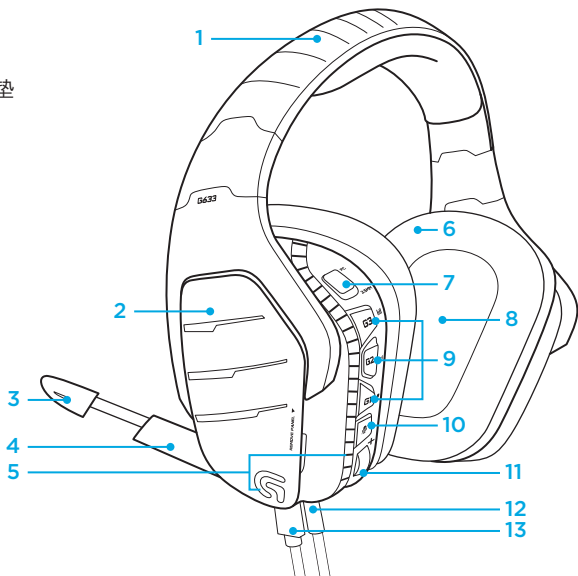
## 包装内容



1. G633 耳机麦克风
2. 自定义标签 (L/R)
3. PC 连接线 (USB 转微型 USB, 3 米)
4. 3.5 毫米连接线 (1.5 米)

## 功能

1. 运动型网格软垫可调节头带
2. 可取下的自定义背光标签
3. 麦克风杆静音 LED 指示灯
4. 可伸缩的麦克风杆  
在“向上”位置时自动静音
5. 背光区域 (2)
6. 可清洗运动型柔软网格耳垫
7. PC/3.5 毫米模式开关
8. Pro-G 音频驱动单元
9. 可自定义按钮 (3)
10. 麦克风静音
11. 音量滚轮
12. 3.5 毫米 (移动) 连接
13. USB 连接



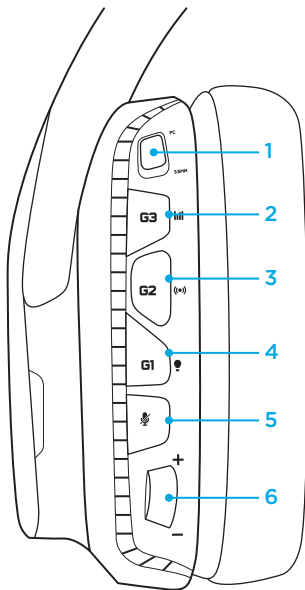
## 耳机麦克风按钮布局

1. PC 模式/3.5 毫米 (移动) 模式开关
2. G3 (可自定义):  
默认均衡器 (EQ) 循环  
  - 在罗技游戏软件中可循环切换 EQ 设置, 包括: 扁平、MOBA 和 FPS 预设
3. G2 (可自定义): 默认杜比环绕声开启/关闭
4. G1 (可自定义): 背光循环切换  
  - 在罗技游戏软件的设置中循环切换, 包括: 呼吸效果、稳定蓝光、自定义和关闭
5. 麦克风静音
6. 音量滚轮

G1、G2 和 G3 可使用罗技游戏软件进行自定义 (仅限 PC 模式):

[www.logitech.support.com/g633](http://www.logitech.support.com/g633)

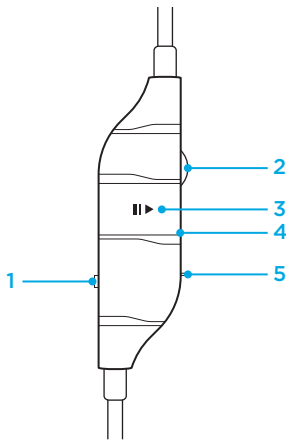
请注意: 按钮和音量滚轮仅在连接至装有罗技游戏软件的 PC 时, 可在 PC 模式下操作。





### 3.5 毫米音频线控

1. 麦克风选择开关 (耳机麦克风杆/线控, 仅限移动模式)
  - 在 PC 模式下, 移动设备不可使用耳机麦克风杆
2. 音量滚轮
3. 移动设备播放/暂停/接听电话
4. 线控麦克风
5. 移动麦克风静音开关



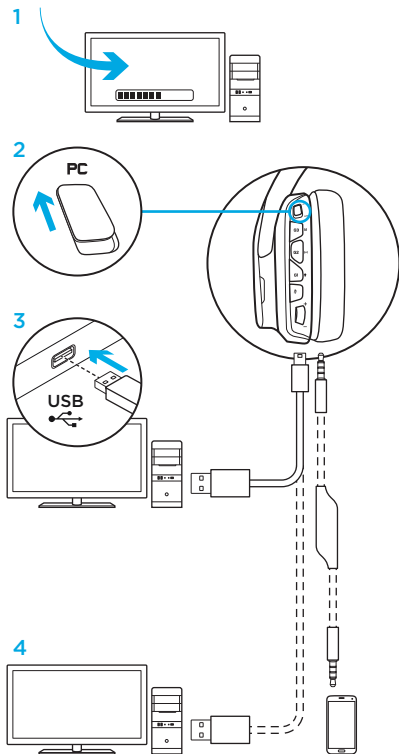
## PC 的设置 (PC 模式)

1. 下载并安装罗技游戏软件：  
[www.logitech.com/support/g633](http://www.logitech.com/support/g633)
2. 将模式开关拨到 PC。
3. 通过 USB 连接线将 G633 连接到 PC。

## 混合音频源

当处于 PC 模式且通过 USB 连接时，G633 也可使用 3.5 毫米连接线与另一音频源 (例如智能手机) 进行连接。两个音频源可同时进行播放。可使用线控和线控麦克风在移动设备上独立接听电话、调节音量等。

4. 玩游戏的同时接听电话



## PC 的设置 (3.5 毫米模式)

G633 也可通过 3.5 毫米连接线专门连接到音频设备。

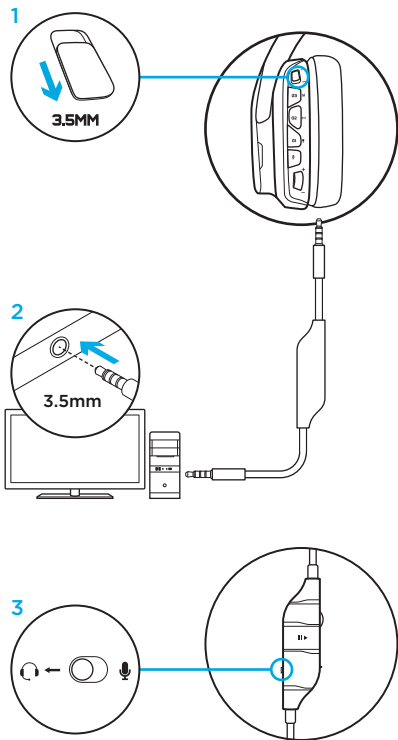
1. 将模式开关设置到 3.5 毫米
2. 使用 3.5 毫米连接线连接到 PC
3. 可使用 3.5 毫米线控装置调节音频。

### 麦克风选择

- 选择“麦克风”位置可使用线控麦克风
- 选择“耳机麦克风位置”可使用耳机麦克风杆

未连接 USB 的情况下，需要 USB 电源供电的功能（包括 7.1 环绕声、耳机麦克风上的按钮、音量滚轮操作以及自定义背光和按钮）均不可用。使用 USB 供电时，麦克风杆无法用于 3.5 毫米设备。

某些 PC 需要使用 3.5 毫米 4 极麦克风/立体声分流适配器（未随附），才可在此模式中使用麦克风。



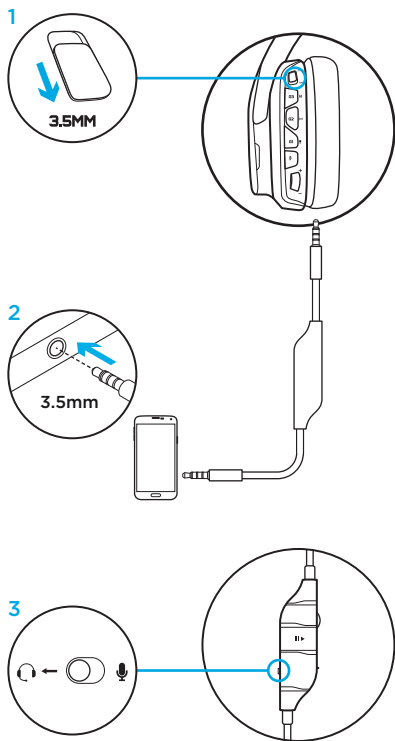
## 移动设备的设置

1. 将模式开关设置到 3.5 毫米。
2. 通过 3.5 毫米连接线将耳机麦克风连接到移动设备。
3. 可使用 3.5 毫米线控装置调节音频。

### 麦克风选择

- 选择“麦克风”位置可使用线控麦克风
- 选择“耳机麦克风位置”可使用耳机麦克风杆

未连接 USB 的情况下，需要 USB 电源供电的功能（包括 7.1 环绕声、耳机麦克风上的按钮、音量滚轮操作以及自定义背光和按钮）均不可用。使用 USB 供电时，麦克风杆无法用于 3.5 毫米设备。



## 控制台的设置： Xbox One™ 或 PS4™

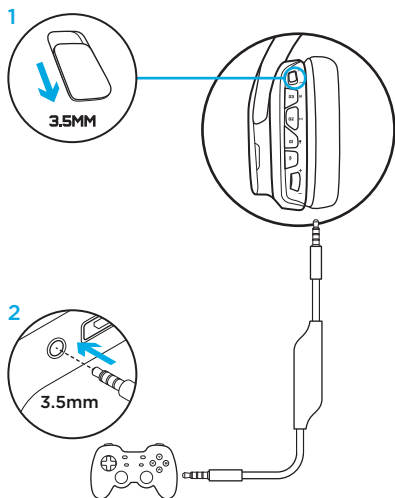
1. 将开关设置到 3.5 毫米模式。
2. 使用 3.5 毫米连接线将耳机麦克风连接到游戏机控制器。
  - Xbox One 可能需要安装 Xbox One 耳机麦克风适配器 (单独销售)。

### PlayStation 设定 (设置)

1. 将耳机麦克风连接到游戏机
2. 打开设置
3. 选择“声音和屏幕”
4. 选择“音频输出设置”
5. 将“输出至耳机”设置为“所有音频”

耳机麦克风无法在 Xbox One 上通过 USB 连接线进行操作。

线控麦克风和麦克风杆在模拟 (3.5 毫米) 操作模式下均可用。



## Sony PlayStation® 4 的其他设置

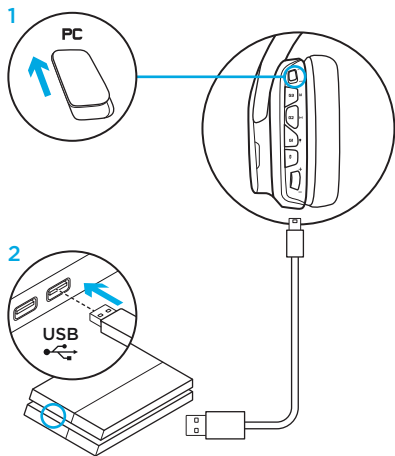
### USB 供电操作

1. 将模式开关设置到 PC 模式。
2. 使用 USB 连接线将耳机麦克风连接到游戏机。

注意：如果连接的是 PlayStation 4，即使是设置在 PC 模式下，按钮也无法操作。背光和自定义按钮无法用于 PlayStation。连接到 PlayStation 时，7.1 环绕声无法使用。在 PlayStation 上无法使用音量滚轮。

### PlayStation 设定 (设置)

1. 通过 USB 或 3.5毫米连接线插入耳机麦克风
2. 打开设置
3. 选择“声音和屏幕”
4. 选择“音频输出设置”
5. 将“输出至耳机”设置为“所有音频”

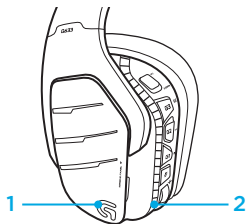


## RGB 背光区域定制

- **区域 1:** G 徽标
- **区域 2:** 背光条

所有背光区域均可使用罗技游戏软件 (仅限 PC 模式) 进行自定义。

[www.logitech.com/support/g633](http://www.logitech.com/support/g633)



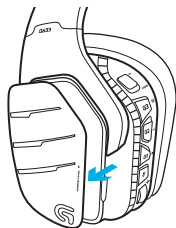
## 自定义标签

左右自定义标签可取下进行自定义。

## 罗技游戏软件

可通过罗技游戏软件对 G 键按钮、背光、均衡器和环绕声配置文件进行自定义。

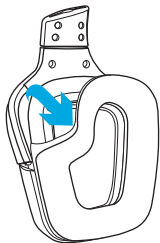
1. G 键
2. 背光
3. 均衡器
4. 环绕声



1 2 3 4

## 耳垫清洗

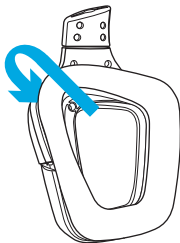
### 1. 拆卸



### 2. 清洗

- a. 将耳垫拆下，然后用温水进行手洗。
- b. 用软毛巾按压至干，切勿拧绞。
- c. 使其自然风干，然后再重新装上。

### 3. 更换





## 产品中有害物质的名称及含量

根据中国<<电子电气产品有害物质限制使用标识要求>>

有害物质 Hazardous Substances						
部件名称 Parts Name	铅 (Pb)	汞 (Hg)	镉 (Cd)	六价铬 (Cr(VI))	多溴联苯 (PBB)	多溴二苯醚 (PBDE)
塑料/其它部件 Plastic/Others parts	0	0	0	0	0	0
金属部件 Metal parts	X	0	0	0	0	0

本表格依据 SJ/T 11364 的规定编制。

0 = 表示该有害物质在该部件所有均质材料中的含量均在 GB/T 26572 规定的限量要求以下。

X = 表示该有害物质至少在该部件的某一均质材料中的含量超出 GB/T 26572 规定的限量要求。

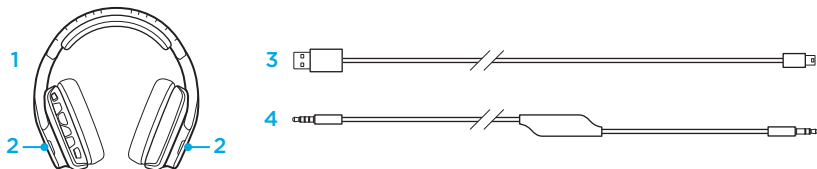
表中标有 "X" 的所有部件均符合欧盟 RoHS Recast 法规 65/2011-/EU 指令。

此表显示“罗技科技有限公司”的电子电气产品部件中何处存在这些有害物质。请注意，并非内装产品都包含上述所有部件。

注：环保使用期限的参考标准，取决于产品正常工作的温度和湿度等条件。



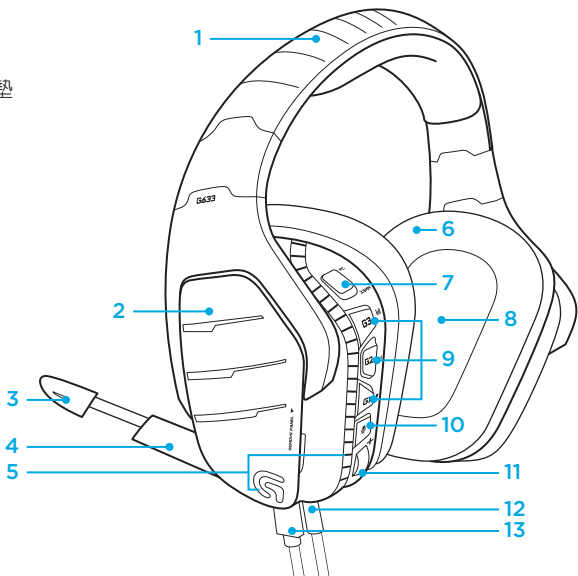
## 包裝內容



1. G633 耳機麥克風
2. 自訂標籤 (左/右)
3. PC 連接線 (USB 轉 Micro-USB，3 公尺)
4. 3.5 公釐連接線 (1.5 公尺)

## 功能

1. 可調整運動型網格軟墊頭帶
2. 可裝卸式背光自訂標籤
3. 耳機麥克風桿靜音 LED 指示燈
4. 可伸縮的耳機麥克風桿  
在「上」位置時自動靜音
5. 燈光區域 (2)
6. 可清洗運動型柔軟網格耳墊
7. PC/3.5 公釐模式選擇器
8. Pro-G 音訊單體
9. 可自訂按鈕 (3)
10. 麥克風靜音
11. 音量滾輪
12. 3.5 公釐 (行動) 連線
13. USB 連線



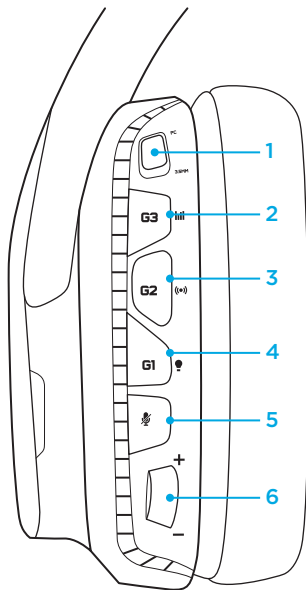
## 耳機麥克風按鈕配置

1. PC 模式/3.5 公釐 (行動) 模式選擇器
2. G3 (可自訂):  
預設等化器 (EQ) 循環
  - 在羅技遊戲軟體中可循環切換 EQ 設定, 包括: 平直、MOBA 和 FPS 預設設定
3. G2 (可自訂): 預設杜比環繞音效開啓/關閉
4. G1 (可自訂): 燈光循環切換
  - 在羅技遊戲軟體中可循環切換燈光設定, 包括: 呼吸、穩定藍燈、自訂以及關閉
5. 麥克風靜音
6. 音量滾輪

G1、G2 和 G3 可使用羅技遊戲軟體進行自訂 (僅在 PC 模式下):

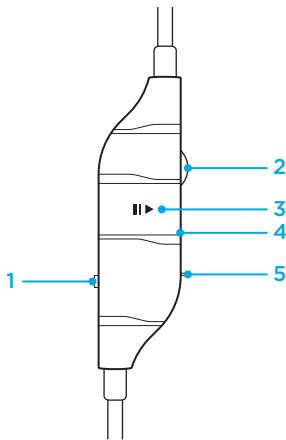
[www.logitech.support.com/g633](http://www.logitech.support.com/g633)

注意: 按鈕和音量滾輪只能在連線到安裝有羅技遊戲軟體的 PC 時於 PC 模式下運作。



### 3.5 公釐音訊線控

1. 麥克風選擇器 (耳機麥克風桿/線控，僅適用於行動模式)
  - 在 PC 模式時，行動裝置無法使用耳機麥克風桿
2. 音量滾輪
3. 行動裝置播放/暫停/接聽來電
4. 線控麥克風
5. 行動麥克風靜音開關



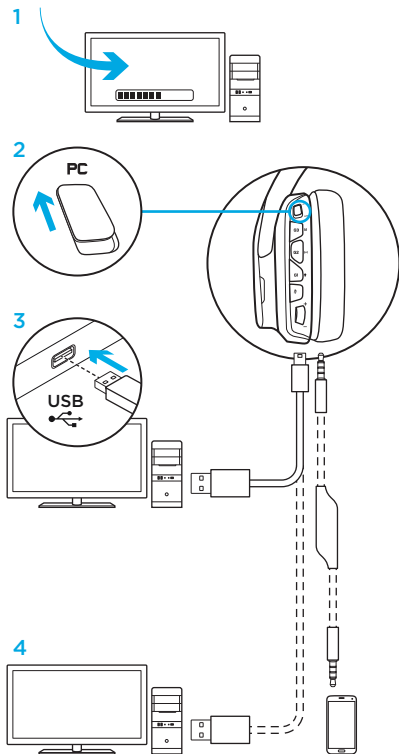
## PC 的設定 (PC 模式)

1. 請下載並安裝羅技遊戲軟體：  
[www.logitech.com/support/g633](http://www.logitech.com/support/g633)
2. 將模式選擇器設定為 PC。
3. 使用 USB 連接線將 G633 連線到 PC。

### 混合音訊來源

當處於 PC 模式且使用 USB 連線時，G633 也可以使用 3.5 公釐連接線連接到其他音訊來源 (例如智慧型手機)。兩個音訊來源可以同時播放。可以使用線控裝置與線控麥克風在行動裝置上獨立接聽來電、調整音量等。

4. 遊玩遊戲時接聽來電



## PC 的設定 (3.5 公釐模式)

G633 也可以使用 3.5 公釐連接線單獨連線到音訊裝置。

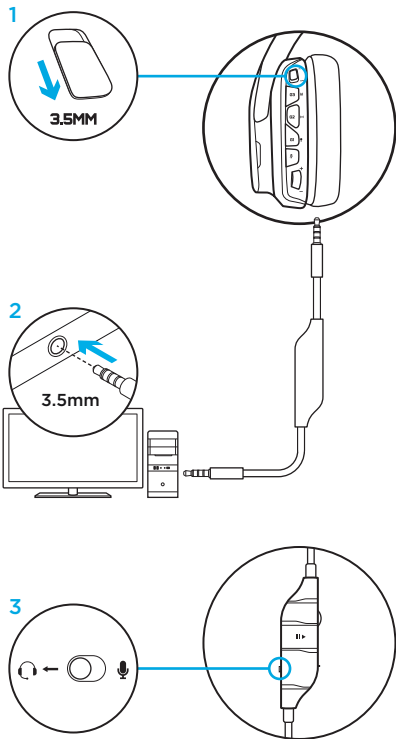
1. 將模式選擇器設定為 3.5 公釐
2. 使用 3.5 公釐連接線連接到 PC
3. 可以使用 3.5 公釐線控裝置調整音訊。

### 麥克風選擇

- 選擇「麥克風」位置可使用線控麥克風
- 選擇「耳機麥克風」位置可使用耳機麥克風的耳機麥克風桿

需要 USB 供電的功能，包括 7.1 環繞音效、耳機麥克風上的按鈕、音量轉輪操作、燈光自訂和按鈕功能在沒有 USB 連線時無法使用。使用 USB 供電時，3.5 公釐裝置無法使用耳機麥克風桿。

某些 PC 可能需要使用 3.5 公釐 4 極麥克風/立體聲分流轉接器 (未隨附)，才能在此模式中使用的麥克風功能。



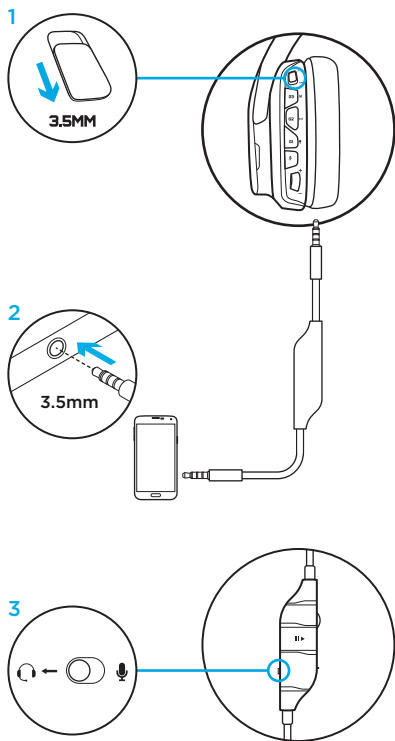
## 行動裝置的設定

1. 將模式選擇器設定為 3.5 公釐。
2. 使用 3.5 公釐連接線，將耳機麥克風連線到行動裝置。
3. 可以使用 3.5 公釐線控裝置調整音訊。

### 麥克風選擇

- 選擇「麥克風」位置可使用線控麥克風
- 選擇「耳機麥克風」位置可使用耳機麥克風的耳機麥克風桿

需要 USB 供電的功能，包括 7.1 環繞音效、耳機麥克風上的按鈕、音量轉輪操作、燈光自訂和按鈕功能在沒有 USB 連線時無法使用。使用 USB 供電時，3.5 公釐裝置無法使用耳機麥克風桿。





## 遊戲主機的設定： Xbox One™ 或 PS4™

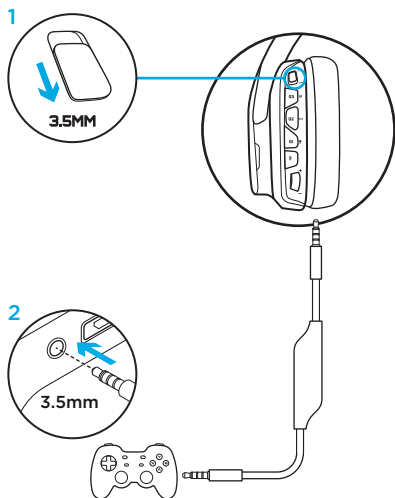
1. 將選擇器設定為 3.5 公釐模式。
2. 使用 3.5 公釐連接線，將耳機麥克風連線到遊戲主機控制器。
  - Xbox One 可能需要 Xbox One 耳機麥克風轉接器 (需另購)。

### PlayStation 設定

1. 將耳機麥克風連線到遊戲主機
2. 開啓「設定」
3. 選擇「音效和畫面」
4. 選擇「音訊輸出設定」
5. 將「輸出到耳機麥克風」設定為「所有音訊」

耳機麥克風將不會在 Xbox One 上透過 USB 連接線進行運作。

在類比 (3.5 公釐) 作業模式中，線控與耳機麥克風桿都可使用。



## Sony PlayStation® 4 的其他設定

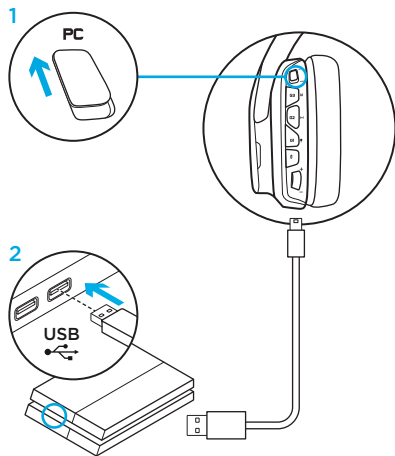
### USB 供電操作

1. 將模式選擇器設定為 PC 模式。
2. 使用 USB 連接線，將耳機麥克風連線到遊戲主機。

注意：雖然設定為 PC 模式，但連線到 PlayStation 4 時按鈕會無法使用。燈光與按鈕自訂無法用於 PlayStation。連線到 PlayStation 時，7.1 聲道環繞音效無法使用。PlayStation 上無法使用音量滾輪。

### PlayStation 設定

1. 使用 USB 或 3.5 公釐連接線插入耳機麥克風
2. 開啓「設定」
3. 選擇「音效和畫面」
4. 選擇「音訊輸出設定」
5. 將「輸出到耳機麥克風」設定為「所有音訊」

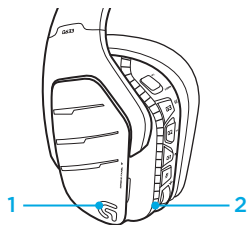


## RGB 燈光區域自訂

- **區域 1:** G 標誌
- **區域 2:** 燈光條

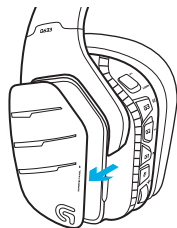
每個燈光區域都可使用羅技遊戲軟體進行自訂 (僅 PC 模式)。

[www.logitech.com/support/g633](http://www.logitech.com/support/g633)



## 標籤自訂

左右自訂標籤可以取下，並使用自訂標籤更換。



## 羅技遊戲軟體

使用羅技遊戲軟體可自訂 G 功能鍵按鈕、燈光、等化器和環繞音效設定檔。

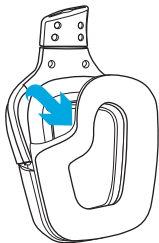
1. G 功能鍵
2. 指示燈
3. 等化器
4. 環繞音箱



1 2 3 4

## 耳罩清潔

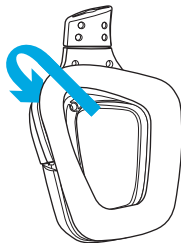
### 1. 取下



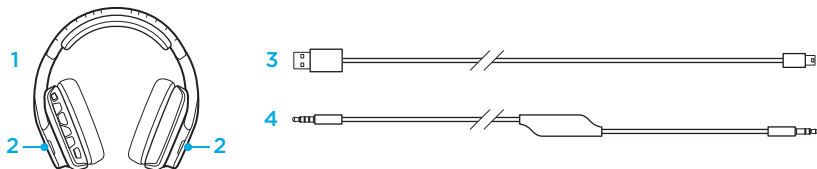
### 2. 清洗

- a. 耳罩取下後可以在溫水中手洗。
- b. 請使用軟毛巾擦乾，不要擰乾。
- c. 在重新裝回之前將其晾乾。

### 3. 更換



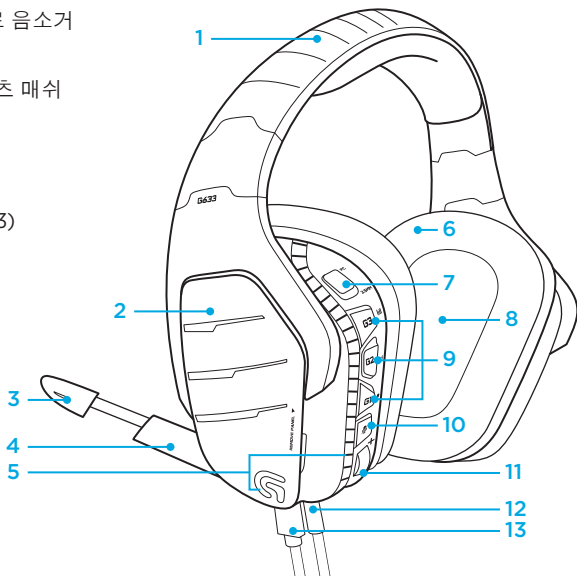
## 내용물



1. G633 헤드셋
2. 커스텀 태그(L/R)
3. PC 케이블(USB - 마이크로 USB, 3m)
4. 3.5mm 케이블(1.5m)

## 기능

1. 조절식 패드 스포츠 매쉬 헤드밴드
2. 착탈식 백라이트 커스텀 태그
3. 붐 마이크 음소거 표시등 LED
4. 접이식 붐 마이크  
“상향” 위치에서 자동으로 음소거
5. 조명 영역(2)
6. 세척 가능한 소프트 스포츠 매쉬 이어패드
7. PC/3.5mm 모드 스위치
8. Pro-G 오디오 드라이버
9. 프로그래밍 가능한 버튼(3)
10. 마이크 음소거
11. 볼륨 휠
12. 3.5mm (모바일) 연결
13. USB 연결



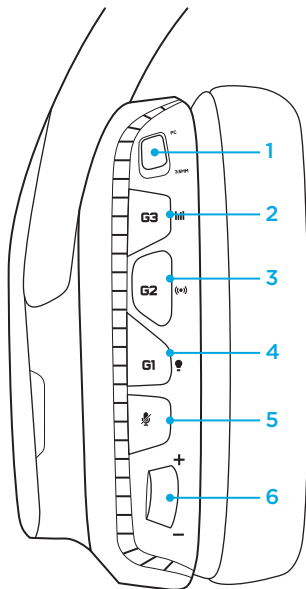
## 헤드셋 버튼 레이아웃

1. PC 모드/3.5mm (모바일) 모드 스위치
2. G3(프로그래밍 가능):  
기본 이퀄라이저(EQ) 사이클
  - 로지텍 게이밍 소프트웨어에서 다음과 같이 EQ 설정이 차례로 전환됩니다:  
플랫, MOBA, FPS 프리셋
3. G2(프로그래밍 가능): 기본 Dolby  
서라운드 사운드 켜기/끄기
4. G1(프로그래밍 가능): 조명 사이클
  - 로지텍 게이밍 소프트웨어에서  
브리딩, 솔리드 사이안, 커스텀, 끄기  
등의 조명 설정이 차례로 전환됩니다.
5. 마이크 음소거
6. 볼륨 휠

로지텍 게이밍 소프트웨어를 사용하여 G1, G2 및 G3 프로그래밍 가능 (PC모드에서만 지원)

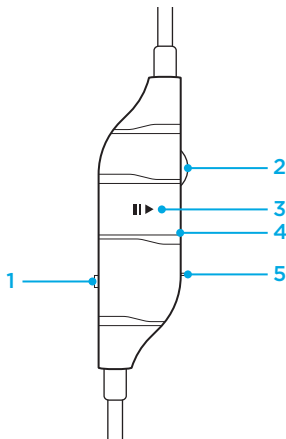
[www.logitech.support.com/g633](http://www.logitech.support.com/g633)

참고: 버튼과 볼륨 휠은 PC에 연결되어 있을 때 로지텍 게이밍 소프트웨어를 사용하여 PC 모드에서만 작동합니다.



## 인라인 3.5mm 오디오 컨트롤

1. 마이크 선택 스위치(헤드셋 뿔/인라인, 모바일 모드 전용)
  - PC 모드에서는 모바일 장치에 대해 헤드셋 뿔 사용 불가
2. 볼륨 휠
3. 모바일 장치 재생/일시 중지/전화 응답
4. 인라인 마이크
5. 모바일 마이크 음소거 스위치





## PC용 설정(PC 모드)

1. 로지텍 게이밍 소프트웨어 다운로드 및 설치:

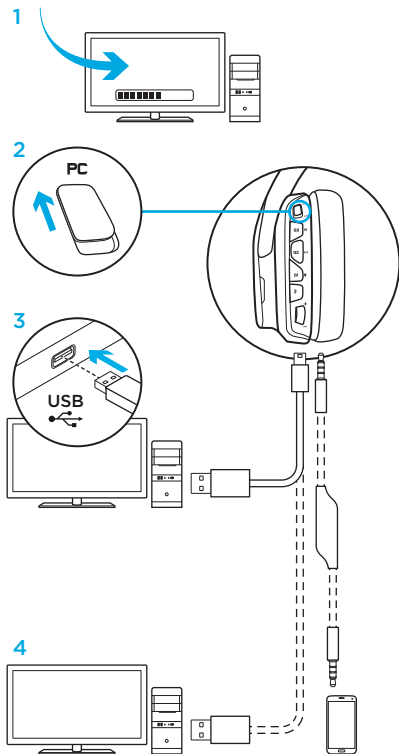
[www.logitech.com/support/g633](http://www.logitech.com/support/g633)

2. 모드 스위치를 PC로 설정합니다.
3. USB 케이블을 통해 G633을 PC에 연결합니다.

## 오디오 소스 믹싱

PC 모드에서 USB를 통해 연결된 경우, 3.5mm 케이블을 사용해 G633을 다른 오디오 소스(예: 스마트폰)에 연결할 수도 있습니다. 두 오디오 소스를 모두 동시에 재생할 수 있습니다. 모바일 장치와 독립적으로 전화를 받거나 볼륨을 조절하는 등의 작업에 인라인 컨트롤 및 인라인 마이크를 사용할 수 있습니다.

4. 게임 플레이 중 전화 받기



## PC용 설정(3.5mm 모드)

G633은 3.5mm 케이블을 통해 오디오 장치에만 연결할 수도 있습니다.

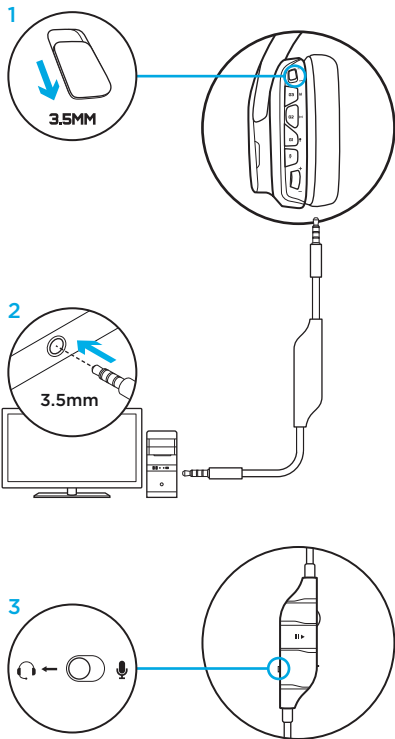
1. 모드 스위치를 3.5mm로 설정합니다.
2. 3.5mm 케이블을 사용하여 PC에 연결합니다.
3. 3.5mm 인라인 컨트롤은 오디오를 조절하는 데 사용할 수 있습니다.

### 마이크 선택

- 인라인 마이크에 대한 “마이크” 위치를 선택합니다.
- 헤드셋 볼 마이크를 사용할 헤드셋 위치를 선택합니다.

7.1 서라운드 사운드, 헤드셋 상의 버튼, 볼륨 휠 조작, 조명과 버튼 기능의 커스터마이징을 포함하여 USB 전원이 필요한 기능은 USB 연결 없이는 사용할 수 없습니다. USB로 전원이 공급되는 동안에는 3.5mm 장치에 대해 볼 마이크를 사용할 수 없습니다.

일부 PC는 이 모드에서 마이크 기능을 사용하기 위해서는 3.5mm 4극 - 마이크/스테레오 스피리터 어댑터(별매)가 필요할 수 있습니다.



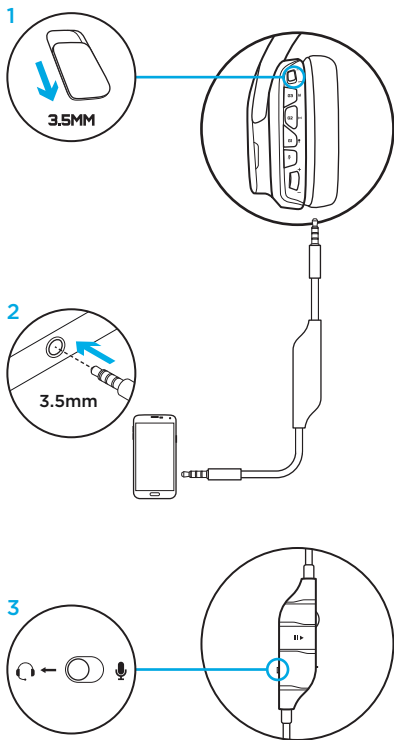
## 모바일용 설정

1. 모드 스위치를 3.5mm로 설정합니다.
2. 3.5mm 케이블을 통해 헤드셋을 모바일 장치에 연결합니다.
3. 3.5mm 인라인 컨트롤은 오디오를 조절하는 데 사용할 수 있습니다.

### 마이크 선택

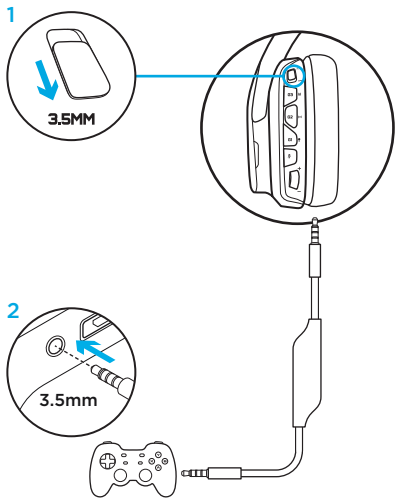
- 인라인 마이크에 대한 “마이크” 위치를 선택합니다.
- 헤드셋 폼 마이크를 사용할 헤드셋 위치를 선택합니다.

7.1 서라운드 사운드, 헤드셋 상의 버튼, 볼륨 휠 조작, 조명과 버튼 기능의 커스터마이징을 포함하여 USB 전원이 필요한 기능은 USB 연결 없이는 사용할 수 없습니다. USB로 전원이 공급되는 동안에는 3.5mm 장치에 대해 폼 마이크를 사용할 수 없습니다.



**콘솔용 설정: Xbox One™ 또는 PS4™**

1. 스위치를 3.5mm 모드로 설정합니다.
2. 3.5mm 케이블을 사용하여 헤드셋을 콘솔 컨트롤러에 연결합니다.
  - Xbox One에는 Xbox One 헤드셋 어댑터(별매)가 필요할 수도 있습니다.

**PlayStation 설정(세팅)**

1. 헤드셋을 콘솔에 연결합니다.
2. Settings(설정)를 엽니다.
3. "Sound and Screen(사운드 및 화면)"을 선택합니다.
4. "Audio Output Settings(오디오 출력 설정)"를 선택합니다.
5. "Output to Headphones(헤드폰으로 출력)"를 "All Audio(모든 오디오)"로 설정합니다.

Xbox One에서는 헤드셋이 USB 케이블을 통해 작동하지 않습니다.

인라인 및 붐 마이크 모두 아날로그 (3.5mm) 작동 모드에서 사용할 수 있습니다.

## Sony PlayStation® 4용 대체 설정

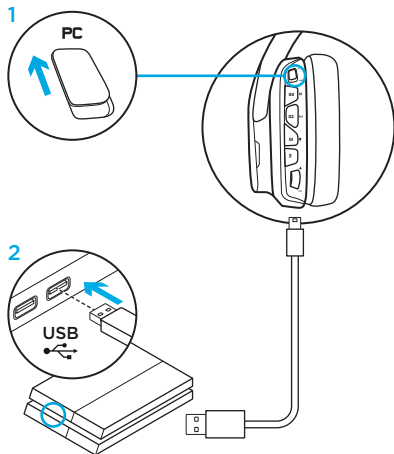
### USB 전원 공급 작동

1. 모드 스위치를 PC 모드로 설정합니다.
2. USB 케이블을 사용하여 헤드셋을 콘솔에 연결합니다.

참고: PC 모드로 설정되어어도 PlayStation 4에 연결된 경우에는 버튼이 작동하지 않습니다. PlayStation에 연결된 상태에서는 PlayStation 7.1 서라운드 사운드에서의 조명 및 버튼 프로그래밍이 불가능합니다. 볼륨 휠은 PlayStation에서 작동하지 않습니다.

### PlayStation 설정(세팅)

1. USB 또는 3.5mm 케이블을 통해 헤드셋에 연결합니다.
2. Settings(설정)를 엽니다.
3. "Sound and Screen(사운드 및 화면)"을 선택합니다.
4. "Audio Output Settings(오디오 출력 설정)"를 선택합니다.
5. "Output to Headphones(헤드폰으로 출력)"를 "All Audio(모든 오디오)"로 설정합니다.

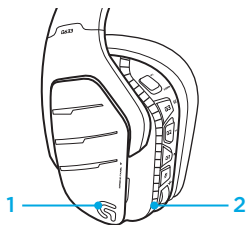


## RGB 조명 영역 커스터마이징

- **영역 1:** G 로고
- **영역 2:** 조명 스트립

각 조명 영역은 로지텍 게이밍 소프트웨어를 사용하여 프로그래밍할 수 있습니다(PC 모드만 해당).

[www.logitech.com/support/g633](http://www.logitech.com/support/g633)



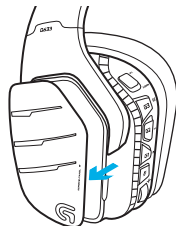
## 태그 커스터마이징

좌측 및 우측 커스텀 태그를 제거하고 커스텀 태그로 대체할 수 있습니다.

## 로지텍 게이밍 소프트웨어

로지텍 게이밍 소프트웨어를 사용하여 G 키 버튼, 조명, 이퀄라이저 및 서라운드 사운드 프로파일 프로그래밍이 가능합니다.

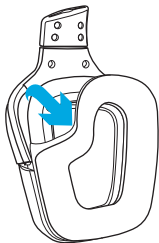
1. G 키
2. 조명
3. 이퀄라이저
4. 서라운드



1 2 3 4

## 이어패드 청소

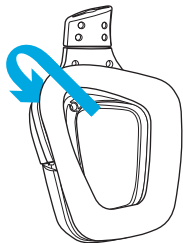
### 1. 분리



### 2. 세척

- a. 분리한 후에는 이어패드를 따뜻한 물로 손세척할 수 있습니다.
- b. 부드러운 타월로 이어패드를 눌러 물기를 말리십시오. 비틀어 짜지 마십시오.
- c. 다시 부착하기 전에 공기 중에 두어 건조시키십시오.

### 3. 교체





[gaming.logitech.com](http://gaming.logitech.com)

[www.logitech.com/support/g633](http://www.logitech.com/support/g633)

© 2015 Logitech. Logitech, Logi and other Logitech marks are owned by Logitech and may be registered. "PlayStation," "PlayStation 4," and "PS4" are registered trademarks of Sony Computer Entertainment Inc. Xbox One is either registered trademark or trademark of the Microsoft group of companies. All other trademarks are the property of their respective owners.

版權所有 羅技、Logi 和其他羅技商標均歸羅技所有，並或已註冊。"PlayStation"、"PlayStation 4"和"PS4"是 Sony Computer Entertainment Inc. 的註冊商標。Xbox One 是 Microsoft 集團公司的註冊商標或商標。所有其它商標均是其各自所有者的財產。

© 2015 Logitech. Logitech、Logi 和其他羅技商標均歸羅技所有，並或已註冊。「PlayStation」、「PlayStation 4」和「PS4」是 Sony Computer Entertainment Inc. 的註冊商標。Xbox One 是 Microsoft 集團公司的註冊商標或商標。其他非羅技商標，仍由各該商標所有人擁有其權利。

© 2015 Logitech. Logitech, Logi 및 기타 Logitech 상표는 Logitech의 소유이며 등록 상표일 수 있습니다. "PlayStation", "PlayStation 4" 및 "PS4"는 Sony Computer Entertainment Inc.의 등록 상표입니다. Xbox One은 Microsoft 그룹사의 등록 상표 또는 상표입니다. 그 밖의 모든 상표는 해당 소유자의 자산입니다.

621-000663.003