



Logitech® G502 Proteus Spectrum

Setup Guide · 設置指南

설치 설명서 · Panduan Pemasangan

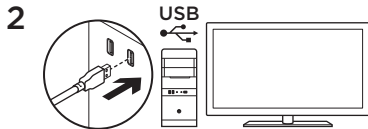
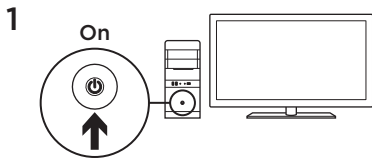


English. 3

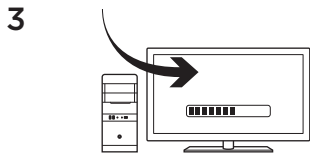
繁體中文 13

한국어 23

Indonesia 33

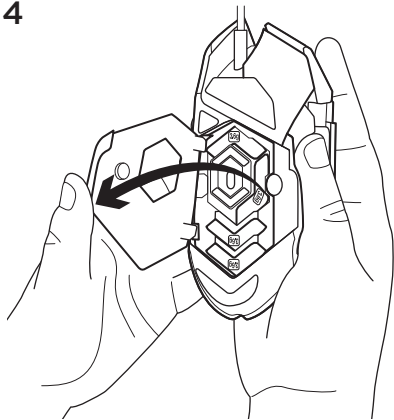


Your G502 is ready to play games.
If you would like to customize your G502,
refer to the next section.



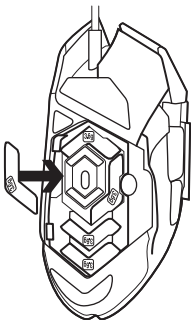
You can customize the three onboard profiles of the G502—surface tuning, button programming, lighting color, lighting effects, and tracking behavior—using the Logitech Gaming Software. Download this free software and learn how to customize the G502 at www.logitech.com/support/g502-spectrum

4



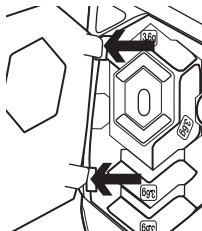
To adjust the weight and balance of your G502, first open the weight door by grasping the mouse firmly in your right hand and pulling the tab down with your left thumb.

5



You can place up to five 3.6 gram weights in a number of different orientations. Experiment with different positions for the weights to find an overall weight and balance that feels right for you.

6



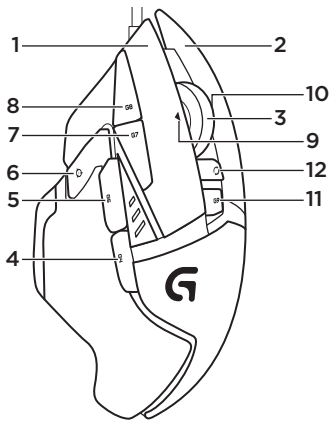
After inserting the weights, close the weight door by inserting the tabs on the weight door into the slots on the left side of the mouse and rotating the door down until the magnet holds the weight door firmly closed.

7

Out of the box, the sensor for the G502 is configured to deliver amazing tracking across a wide range of surfaces. For an extra edge, it can also be further tuned for optimal performance with the specific surface that you use for gaming. To tune the sensor, use the Logitech Gaming Software.

11 fully programmable buttons

1. Left (Button 1)
2. Right (Button 2)
3. Wheel click (Button 3)
4. Back (Button 4)
5. Forward (Button 5)
6. DPI Shift (Button G6)
7. DPI Down (Button G7)
8. DPI Up (Button G8)
9. Scroll left (wheel tilt left)
10. Scroll right (wheel tilt right)
11. Profile select (Button G9)
12. Wheel mode shift (not programmable)



	Profile 1* (High-DPI gaming)	Profile 2* (Low-DPI gaming)	Profile 3* (Standard: unshifted)	Profile 3* (Standard: G-shifted)
DPI values	1200, 2400, 3200, 6400	400, 800, 1600, 2400	2400	2400
Default DPI value	2400	1600	2400	2400
DPI Shift value	1200	400	N/A	N/A
Reports/sec	1000	1000	500	500
1	Button 1 (left click)	Button 1 (left click)	Button 1 (left click)	Button 1 (left click)
2	Button 2 (right click)	Button 2 (right click)	Button 2 (right click)	Button 2 (right click)
3	Button 3 (middle click)	Button 3 (middle click)	Button 3 (middle click)	Ctrl-T

	Profile 1* (High-DPI gaming)	Profile 2* (Low-DPI gaming)	Profile 3* (Standard: unshifted)	Profile 3* (Standard: G-shifted)
4	Button 4 (back)	Button 4 (back)	Button 4 (back)	Ctrl-Shift-Tab
5	Button 5 (forward)	Button 5 (forward)	Button 5 (forward)	Ctrl-Tab
6	DPI Shift (sniper)	DPI Shift (sniper)	G-Shift (double functions)	N/A
7	DPI Down	DPI Down	Ctrl-C	Ctrl-X
8	DPI Up	DPI Up	Ctrl-V	Ctrl-Z
9	Scroll left	Scroll left	Scroll left	Ctrl-F4
10	Scroll right	Scroll right	Scroll right	Ctrl-Shift-T
11	Next profile	Next profile	Next profile	Ctrl-0

Onboard profiles

The G502 has three preconfigured profiles, one each for high sensitivity gaming, low sensitivity gaming, and standard mouse usage. Use Button 9 (see mouse drawing) to rotate through these default profiles. When you change profiles, the DPI indicator lights will change color to blue for three seconds and will indicate the new mode as shown here:



DPI indicators

DPI values are shown using the three LEDs indicated in the mouse drawing. The image below shows which DPI value is being indicated by the LED panel.



Hyperfast Scroll Wheel

The G502 features Logitech's exclusive dual-mode hyperfast scroll wheel. Click the button right below the wheel (Button G12) to switch between the two modes.

Tips

Weight and balance tuning is very much an exercise in personal preference.

Generally speaking, more weight makes it easier to control high DPI settings, while less weight makes low-DPI gaming less fatiguing.

Centering weights along an imaginary line between your thumb and right-side grip finger(s) will help maintain optimal front-to-back balance.

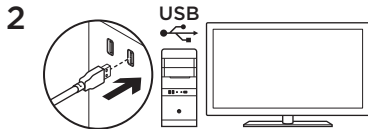
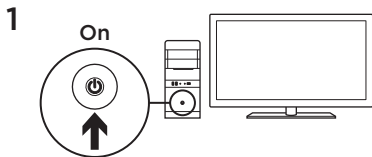
The effects of changing weights may not be immediately apparent. After changing the position or number of weights, give yourself some time to experience the difference before changing them again.

Try the default profile settings in practice games before changing these settings.

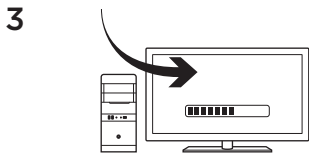
Advanced gamers can customize each game according to their specific button configuration and sensitivity switching needs. The Logitech Gaming Software stores this information and applies it automatically when the game is detected.

If the mouse doesn't work

- Unplug and re-plug the USB cable to ensure a good connection.
- Try the mouse USB cable in another USB port on the computer.
- Use only a powered USB port.
- Try rebooting the computer.
- If possible, test the mouse on another computer.
- Visit **www.logitech.com/support/g502-spectrum** for more suggestions and assistance.

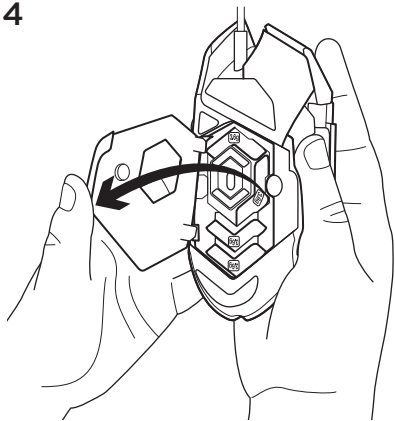


您的 G502 已準備就緒可以遊玩遊戲。如果您想要自訂 G502，請參閱下方的說明。



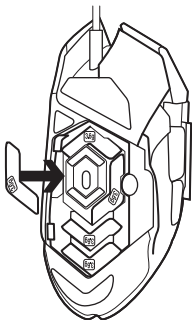
您可以使用羅技遊戲軟體自訂 G502 的三個內建設定檔 - 表面調校、按鈕自訂、背光顏色、背光效果以及追蹤行為。請下載此免費軟體，並至 www.logitech.com/support/g502-spectrum 網站瞭解關於如何自訂 G502 的資訊。

4



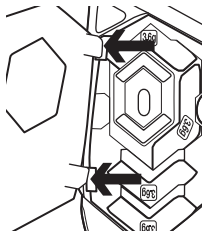
若要調整 G502 配重與平衡，請先用右手穩穩握著滑鼠，然後用左手拇指向下拉出凸舌，打開配重槽外蓋。

5



您可以在多個不同方向上最多放置五個 3.6 公克的配重砝碼。請將配重砝碼放在不同位置體驗一下，找出最適合自己的配重與平衡感覺。

6



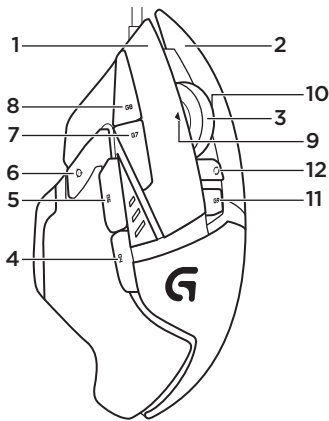
插入配重砝碼後，將配重槽外蓋上的凸舌插入滑鼠左側插槽中，然後向下旋轉外蓋，直到磁力鎖使其穩固閉合。

7

G502 的感應器出廠時已設定為可在多種表面上提供驚人的追蹤效能。它還具有另一項優勢：能進一步調校，在您用來進行遊戲的特定表面上提供最佳效能。若要調校感應器，請使用羅技遊戲軟體。

11 個可完全自訂的按鈕

1. 左鍵 (按鈕 1)
2. 右鍵 (按鈕 2)
3. 滾輪按下 = (按鈕 3)
4. 向後 (按鈕 4)
5. 向前 (按鈕 5)
6. DPI 切換 (按鈕 G6)
7. DPI 調低 (按鈕 G7)
8. DPI 調高 (按鈕 G8)
9. 向左捲動 (向左傾斜滾輪)
10. 向右捲動 (向右傾斜滾輪)
11. 設定檔選擇 (按鈕 G9)
12. 滾輪模式切換 (不可自訂)



	設定檔 1* (高 DPI 遊戲)	設定檔 2* (低 DPI 遊戲)	設定檔 3* (標準：未啓用 G-shift 功能)	設定檔 3* (標準：G-shift 功 能啓用)
DPI 值	1200、2400 、3200、6400	400、800、1600 、2400	2400	2400
預設 DPI 值	2400	1600	2400	2400
DPI 切換值	1200	400	不適用	不適用
回報次數/每秒	1000	1000	500	500
1	按鈕 1 (按下左鍵)	按鈕 1 (按下左鍵)	按鈕 1 (按下左鍵)	按鈕 1 (按下左鍵)
2	按鈕 2 (按下右鍵)	按鈕 2 (按下右鍵)	按鈕 2 (按下右鍵)	按鈕 2 (按下右鍵)
3	按鈕 3 (按下中鍵)	按鈕 3 (按下中鍵)	按鈕 3 (按下中鍵)	Ctrl-T

	設定檔 1* (高 DPI 遊戲)	設定檔 2* (低 DPI 遊戲)	設定檔 3* (標準：未啓用 G-shift 功能)	設定檔 3* (標準：G-shift 功 能啓用)
4	按鈕 4 (向後)	按鈕 4 (向後)	按鈕 4 (向後)	Ctrl-Shift-Tab
5	按鈕 5 (向前)	按鈕 5 (向前)	按鈕 5 (向前)	Ctrl-Tab
6	DPI 切換 (狙擊)	DPI 切換 (狙擊)	G-Shift (雙重功能)	不適用
7	DPI 調低	DPI 調低	Ctrl-C	Ctrl-X
8	DPI 調高	DPI 調高	Ctrl-V	Ctrl-Z
9	向左捲動	向左捲動	向左捲動	Ctrl-F4
10	向右捲動	向右捲動	向右捲動	Ctrl-Shift-T
11	下一個設定檔	下一個設定檔	下一個設定檔	Ctrl-O

內建設定檔

G502 有三個預先設定好的設定檔，各自適用於高靈敏度遊戲、低靈敏度遊戲以及標準滑鼠應用。使用按鈕 9 (請參閱滑鼠圖解) 可循環切換這些預設設定檔。當變更設定檔時，DPI 指示燈會變成藍色三秒鐘，以如下方式指明新模式：



DPI 指示燈

DPI 值會使用三個在滑鼠圖解中標明的 LED 指示燈表示。下列影像說明 LED 面板指示的當前 DPI 值。



超高速滾輪

G502 具有羅技獨家的雙重模式超高速滾輪。按下滾輪下方的按鈕 (按鈕 G12) 可在兩種模式間切換。

提示

配重與平衡調整屬於個人喜好操作。一般來說，較高的配重會讓滑鼠在高 DPI 設定下更易操控，較低的配重則能減輕低 DPI 遊戲中的疲勞度。

沿著拇指和右邊握持滑鼠的手指之間的虛擬直線居中放置配重，有助於保最佳的前後平衡。

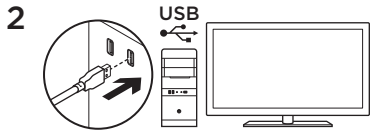
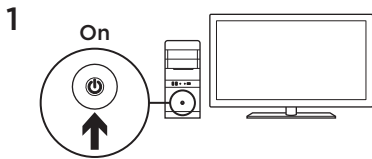
變更配重的效果並不會立即顯現。在變更配重砝碼的位置或數量後，請花些時間體驗一下，然後再繼續進行變更。

變更設定前，請先在遊戲中實際試用預設設定檔設定。

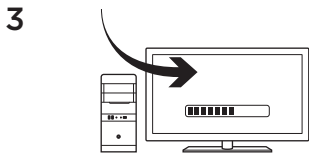
進階的遊戲愛好者可依照其特定按鈕設定與靈敏度切換需求，自訂每個遊戲。羅技遊戲軟體會儲存此項資訊，並在偵測到遊戲時自動套用該資訊。

如果滑鼠無法正常運作

- 拔下並重新插上 USB 連接線，確認連線狀態良好。
- 嘗試將滑鼠 USB 連接線插入電腦的其他 USB 連接埠。
- 請使用供電式 USB 連接埠。
- 嘗試重新啓動電腦。
- 如果可能的話，請在另一台電腦上測試此滑鼠。
- 如需更多建議與協助，請造訪 www.logitech.com/support/g502-spectrum。

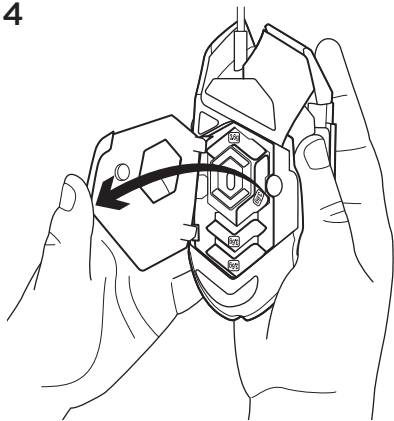


G502에서 게임을 플레이할 준비가 되었습니다.
G502를 커스터마이징하려면 다음 섹션을
참조하십시오.



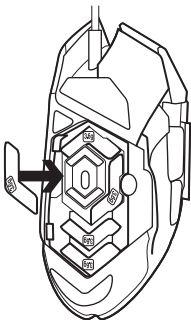
로지텍 게이밍 소프트웨어를 사용하여 표면
튜닝, 버튼 프로그래밍, 조명 색상, 조명 효과,
트래킹 동작과 같은 G502의 세 가지 온보드
프로파일을 커스터마이징할 수 있습니다.
이 무료 소프트웨어를 다운로드하고,
www.logitech.com/support/g502-spectrum에서
G502를 커스터마이징하는 방법을 알아보십시오.

4



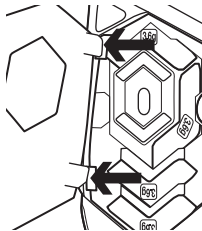
G502의 무게와 밸런스를 조절하려면
오른쪽 손으로 마우스를 단단히 쥐고 왼쪽
엄지손가락으로 탭을 아래로 끌어내려 무게
도어를 먼저 여십시오.

5



다양한 방향으로 최대 5개의 3.6g 무게추를 배치할 수 있습니다. 다양한 위치에 무게추를 배치하고 가장 적합한 무게와 밸런스를 찾을 수 있습니다.

6



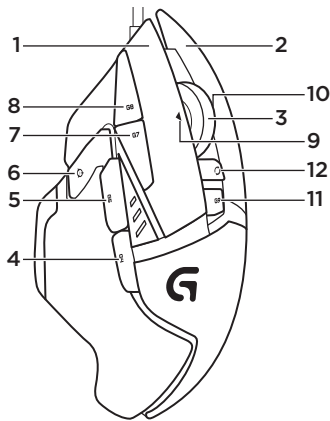
무게 추를 삽입한 후, 마우스의 왼쪽 측면에 있는 슬롯에 무게 도어의 탭을 삽입하고 자석이 무게 도어를 짝 닫을 때까지 이 도어를 회전하여 무게 도어를 닫습니다.

7

G502의 센서는 기본적으로 광범위한 표면에서 뛰어난 트래킹이 가능하도록 제작되었습니다. 특정 표면에서 최적의 성능을 구현하도록 튜닝 또한 가능합니다. 센서를 튜닝하기 위해서는 로지텍 게이밍 소프트웨어를 사용하십시오.

11개의 프로그래밍 가능한 버튼

1. 왼쪽(버튼 1)
2. 오른쪽(버튼 2)
3. 휠 클릭(버튼 3)
4. 뒤로(버튼 4)
5. 앞으로(버튼 5)
6. DPI 전환(버튼 G6)
7. DPI 낮춤(버튼 G7)
8. DPI 높임(버튼 G8)
9. 왼쪽 스크롤(왼쪽으로 휠 기울이기)
10. 오른쪽 스크롤(오른쪽으로 휠 기울이기)
11. 프로파일 선택(버튼 G9)
12. 휠 모드 전환(프로그래밍 가능하지 않음)



	프로파일 1* (높은 DPI 게이밍)	프로파일 2* (낮은 DPI 게이밍)	프로파일 3* (표준: 전환 안 됨)	프로파일 3* (표준: G 키 전환)
DPI 값	1200, 2400, 3200, 6400	400, 800, 1600, 2400	2400	2400
기본 DPI 값	2400	1600	2400	2400
DPI 전환 값	1200	400	N/A	N/A
보고/초	1000	1000	500	500
1	버튼 1 (왼쪽 클릭)	버튼 1 (왼쪽 클릭)	버튼 1 (왼쪽 클릭)	버튼 1 (왼쪽 클릭)
2	버튼 2 (오른쪽 클릭)	버튼 2 (오른쪽 클릭)	버튼 2 (오른쪽 클릭)	버튼 2 (오른쪽 클릭)
3	버튼 3 (가운데 클릭)	버튼 3 (가운데 클릭)	버튼 3 (가운데 클릭)	Ctrl-T

	프로파일 1* (높은 DPI 게이밍)	프로파일 2* (낮은 DPI 게이밍)	프로파일 3* (표준: 전환 안 됨)	프로파일 3* (표준: G 키 전환)
4	버튼 4(뒤로)	버튼 4(뒤로)	버튼 4(뒤로)	Ctrl-Shift-Tab
5	버튼 5(앞으로)	버튼 5(앞으로)	버튼 5(앞으로)	Ctrl-Tab
6	DPI 전환(스나이퍼)	DPI 전환(스나이퍼)	G 키 전환(더블 기능)	N/A
7	DPI 줄임	DPI 줄임	Ctrl-C	Ctrl-X
8	DPI 높임	DPI 높임	Ctrl-V	Ctrl-Z
9	왼쪽 스크롤	왼쪽 스크롤	왼쪽 스크롤	Ctrl-F4
10	오른쪽 스크롤	오른쪽 스크롤	오른쪽 스크롤	Ctrl-Shift-T
11	다음 프로파일	다음 프로파일	다음 프로파일	Ctrl-O

온보드 프로파일

G502에는 높은 DPI, 낮은 DPI, 표준 DPI 게이밍을 위한 미리 구성된 세 가지 프로파일이 있습니다. 버튼 9를 사용하여 (마우스 그림 참조) 해당 기본 프로파일을 전환하십시오. 프로파일 전환 시, DPI 표시등에서 색상이 3초 동안 파란색으로 바뀌며 다음과 같이 새 모드를 나타냅니다.



Prof. 1



Prof. 2



Prof. 3

DPI 표시기

DPI 값은 마우스 그림에 나타난 세 가지 LED를 사용하여 표시됩니다. 아래의 이미지는 LED 패널에서 표시되는 DPI 값을 보여 줍니다.



DPI 1



DPI 2



DPI 3



DPI 4



DPI 5

초고속 스크롤 휠

G502는 로지텍 고유의 듀얼 모드 초고속 스크롤 휠을 탑재하고 있습니다. 휠 바로 아래의 버튼 (버튼 G12)을 클릭하여 두 모드간을 전환할 수 있습니다.

팁

무게와 밸런스 튜닝은 개인 기호에 따라 많은 연습이 필요합니다. 일반적으로 말해서, 무게가 높을 수록 보다 쉽게 높은 DPI 설정을 제어할 수 있지만, 무게가 낮을 수록 낮은 DPI 게이밍의 피로감이 줄어듭니다.

엄지손가락과 오른쪽 전 손가락 사이 가상선을 따라 가운데에 무게 중심을 놓으면 최적의 앞뒤 밸런스를 유지할 수 있습니다.

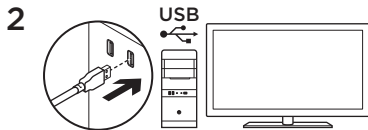
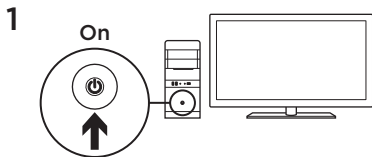
무게추 변경 효과가 바로 확실히 나타나지 않을 수 있습니다. 무게추의 위치 또는 개수를 변경한 후, 다시 변경하기 전에 시간을 두고 차이를 경험해 보십시오.

이러한 설정을 변경하기 전에 연습 게임에서 기본 프로필 설정을 시험해 보십시오.

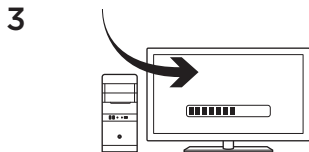
숙련된 게이머들은 특정 버튼 구성 및 감도 전환 요구 사항에 따라 각 게임을 커스터마이징할 수 있습니다. 로지텍 게임 소프트웨어는 이 정보를 저장하여 게임이 감지될 때 자동으로 설정을 적용합니다.

마우스가 작동하지 않는 경우

- USB 케이블을 뽑았다가 다시 연결하여 연결 상태가 양호한지 확인합니다.
- 마우스 USB 케이블을 컴퓨터의 다른 USB 포트에 연결해 봅니다.
- 전원이 공급되는 USB 포트만 사용합니다.
- 컴퓨터를 재부팅해 봅니다.
- 다른 컴퓨터에서 마우스를 테스트해 봅니다.
- 추가 제안과 지원을 보려면 www.logitech.com/support/g502-spectrum을 방문하십시오.

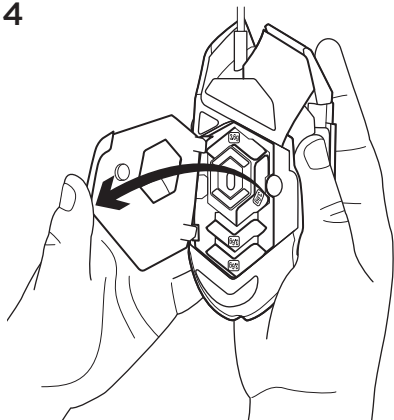


G502 Anda siap untuk digunakan bermain game.
Jika Anda ingin mengcustomisasi G502,
baca bagian berikutnya.



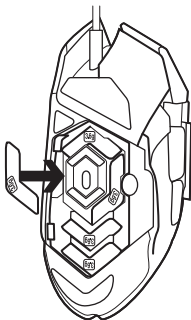
Anda dapat mengcustomisasi tiga profil internal pada G502—penyetelan permukaan, pemrograman tombol, warna pencahayaan, efek pencahayaan, dan melacak perilaku—dengan menggunakan Logitech Gaming Software. Unduh software gratis ini dan pelajari cara mengcustomisasi G502 di www.logitech.com/support/g502-spectrum

4



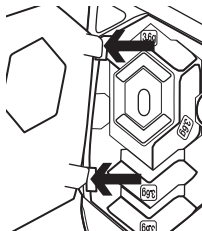
Untuk menyesuaikan beban dan keseimbangan G502 Anda, pertama-tama buka pintu beban dengan menggenggam mouse erat-erat di tangan kanan Anda lalu tarik tab dengan ibu jari kiri Anda.

5



Anda dapat memasukkan lima beban masing-masing seberat 3,6 gram sesuai keinginan Anda. Bereksperimenlah dengan beberapa posisi penyimpanan beban untuk menemukan beban dan keseimbangan yang cocok untuk Anda.

6



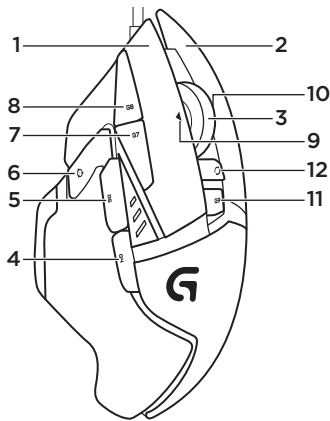
Setelah memasukkan beban, tutup pintu beban dengan memasukkan tab di pintu beban ke dalam slot di sisi kiri mouse dan putar pintu ke bawah sampai magnet menjaga pintu beban tertutup dengan baik.

7

Saat dikeluarkan dari kemasannya, sensor untuk G502 telah dikonfigurasi untuk memungkinkan penelusuran menakjubkan pada beraneka ragam permukaan. Untuk keunggulan lebih jauh lagi, sensor pun dapat disetel lebih lanjut agar memperoleh kinerja optimal pada permukaan khusus yang Anda gunakan untuk bermain. Untuk menyetel sensor, gunakan Logitech Gaming Software.

11 tombol yang dapat diprogram sepenuhnya

1. Kiri (Tombol 1)
2. Kanan (Tombol 2)
3. Klik pada Roda (Tombol 3)
4. Mundur (Tombol 4)
5. Maju (Tombol 5)
6. DPI Shift (Tombol G6)
7. DPI Down (Tombol G7)
8. DPI Up (Tombol G8)
9. Scroll ke kiri (miringkan roda ke kiri)
10. Scroll ke kanan(miringkan roda ke kanan)
11. Pilih profil (Tombol G9)
12. Mengganti mode Roda (tidak dapat diprogram)



	Profil 1* (High-DPI gaming)	Profil 2* (Low-DPI gaming)	Profil 3* (Standar: tidak dapat diganti)	Profil 3* (Standar: G-shifted)
Nilai DPI	1.200, 2.400, 3.200, 6.400	400, 800, 1.600, 2.400	2.400	2.400
Nilai DPI default	2.400	1.600	2.400	2.400
Nilai DPI Shift	1.200	400	N/A	N/A
Laporan/detik	1.000	1.000	500	500
1	Tombol 1 (klik kiri)	Tombol 1 (klik kiri)	Tombol 1 (klik kiri)	Tombol 1 (klik kiri)
2	Tombol 2 (klik kanan)	Tombol 2 (klik kanan)	Tombol 2 (klik kanan)	Tombol 2 (klik kanan)
3	Tombol 3 (klik tengah)	Tombol 3 (klik tengah)	Tombol 3 (klik tengah)	Ctrl-T

	Profil 1* (High-DPI gaming)	Profil 2* (Low-DPI gaming)	Profil 3* (Standar: tidak dapat diganti)	Profil 3* (Standar: G-shifted)
4	Tombol 4 (mundur)	Tombol 4 (mundur)	Tombol 4 (mundur)	Ctrl-Shift-Tab
5	Tombol 5 (maju)	Tombol 5 (maju)	Tombol 5 (maju)	Ctrl-Tab
6	DPI Shift (sniper)	DPI Shift (sniper)	G-Shift (fungsi ganda)	N/A
7	DPI Down	DPI Down	Ctrl-C	Ctrl-X
8	DPI Up	DPI Up	Ctrl-V	Ctrl-Z
9	Scroll ke kiri	Scroll ke kiri	Scroll ke kiri	Ctrl-F4
10	Scroll ke kanan	Scroll ke kanan	Scroll ke kanan	Ctrl-Shift-T
11	Profil berikutnya	Profil berikutnya	Profil berikutnya	Ctrl-O

Profil internal

G502 memiliki tiga profil pra-konfigurasi, masing-masing satu untuk game dengan sensitivitas tinggi, game dengan sensitivitas rendah, dan penggunaan mouse standar. Gunakan Tombol 9 (lihat gambar mouse) untuk berganti-ganti antara profil default ini. Ketika Anda berganti profil, lampu indikator DPI akan berubah warna menjadi biru selama tiga detik dan akan menunjukkan mode baru seperti yang ditunjukkan di sini:



Indikator DPI

Nilai DPI ditampilkan dengan menggunakan tiga LED yang ditunjukkan pada gambar mouse. Gambar di bawah menunjukkan nilai DPI manakah yang ditunjukkan oleh panel LED.



Scroll Wheel Hyperfast

G502 memiliki scroll wheel hyperfast dual-mode eksklusif dari Logitech. Klik tombol yang berada di bawah roda (Tombol G12) untuk berganti-ganti antara kedua mode.

Kiat

Penyetelan beban dan keseimbangan merupakan preferensi pribadi. Umumnya, beban yang lebih berat akan memudahkan pengontrolan pengaturan DPI tinggi, sementara beban yang lebih ringan menyebabkan game DPI rendah tidak begitu melelahkan.

Meletakkan beban di sepanjang garis imajiner antara ibu jari dan cengkeraman jari di sisi kanan akan membantu mendapatkan keseimbangan depan-hingga-belakang yang optimal.

Efek perubahan beban mungkin tidak akan langsung terasa. Setelah mengganti posisi atau jumlah beban, berikan waktu untuk merasakan perbedaannya sebelum menggantinya kembali.

Cobalah pengaturan profil default dalam game latihan sebelum mengubah pengaturan ini.

Gamer yang ahli dapat menyesuaikan setiap game sesuai dengan kebutuhan penggantian sensitivitas dan konfigurasi tombol khususnya masing-masing. Logitech Gaming Software menyimpan informasi ini dan menerapkannya secara otomatis ketika mendeteksi sebuah game.

Jika mouse tidak dapat digunakan

- Cabut dan pasang kembali kabel USB untuk memastikan koneksi sudah benar.
- Cobalah kabel USB mouse itu pada port USB lainnya di komputer.
- Gunakan hanya port USB yang bertenaga.
- Coba rebooting komputer.
- Jika memungkinkan, uji mouse pada komputer lain.
- Kunjungi www.logitech.com/support/g502-spectrum untuk saran lainnya dan bantuan.



www.logitech.com

©2016 Logitech. Logitech, Logi and other Logitech marks are owned by Logitech and may be registered. Microsoft, Windows, and the Windows logo are trademarks of the Microsoft group of companies. All other trademarks are the property of their respective owners. Logitech assumes no responsibility for any errors that may appear in this manual. Information contained herein is subject to change without notice.

©2016 Logitech。羅技、Logi 和其他羅技商標均歸羅技所有，並或已註冊 Microsoft、Windows 以及 Windows 標誌是 Microsoft 公司集團的商標。所有其他商標均是其各自所有人的財產。羅技對於本手冊中可能出現的任何錯誤不承擔任何責任。本手冊中包含的資訊如有更改，恕不事前通知。

©2016 Logitech. Logitech, Logi 및 기타 Logitech 상표는 Logitech의 소유이며 등록 상표일 수 있습니다. Microsoft, Windows 및 Windows 로고는 Microsoft 그룹의 상표입니다. 그 밖의 모든 상표는 해당 소유자의 자산입니다. Logitech은 이 설명서에 명시된 어떤 오류에 대해서도 책임지지 않습니다. 이 설명서에 있는 정보는 예고 없이 변경될 수 있습니다.

©2016 Logitech. Logo Logitech, Logi, dan Logitech lain adalah milik Logitech dan sudah terdaftar. Microsoft, Windows, dan logo Windows adalah merek dagang dari grup perusahaan Microsoft. Semua merek dagang lain adalah properti setiap pemiliknya. Logitech tidak bertanggung jawab untuk setiap kesalahan yang muncul dalam manual ini. Informasi di dalam ini dapat berubah tanpa pemberitahuan.

621-000604.002