



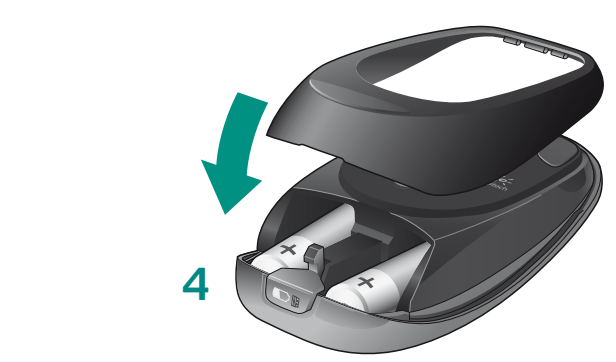
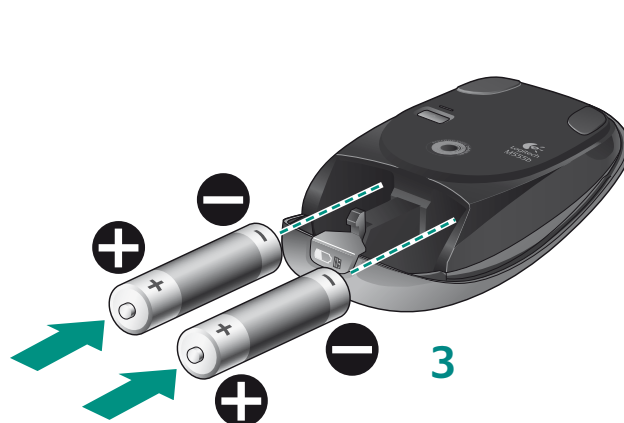
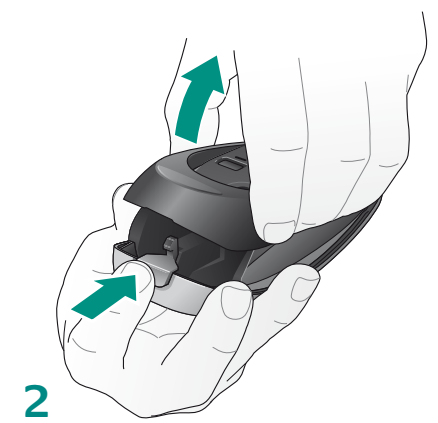
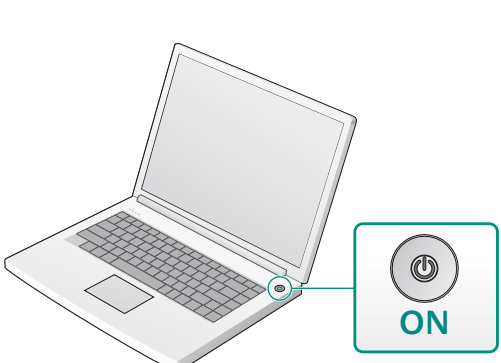
Thank you!
Danke! **Merci!**
Podziękowanie! **Đakujeme!**
Дякуємо! **Благодарим Вас!**
Köszönjük!
Vă mulțumim! **Paldies!**
Zahvala! **Poděkování!**
Tänane! **Děkujeme!**
Hvala! **Grazie!**



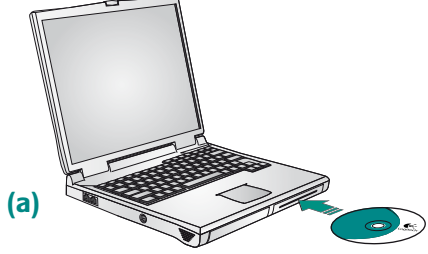
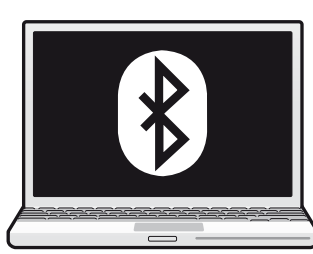
Logitech® Bluetooth® Mouse M555b

Quick-start guide

1



3



English – Making a Bluetooth® connection
Windows Bluetooth connection
 Installing the Logitech® SetPoint™ software (a) for Windows greatly simplifies the Bluetooth connection process in Windows. The SetPoint software also enables enhanced mouse features (refer to II).
Using Logitech's easy Bluetooth connection software (Recommended)
 Install the Logitech SetPoint software. A connection assistant runs at the end of software installation. Follow the on-screen prompts to connect the mouse to your PC, quickly and easily.
Making a Bluetooth Connection without Logitech software assistance
 Use the Bluetooth setup wizard included with your computer to establish a Bluetooth connection.
 When prompted by the wizard, press the **Connect button (b)** on the bottom of the mouse to enter discovery mode. The blue LED on top of the mouse will start blinking while the mouse is in discovery mode.
 If you are prompted for a **passkey**, enter **0000**.
 The blue LED on the mouse will glow steady when a connection is established.
Macintosh® Bluetooth connection
 Open the System Preferences Control Panel.
 Select **Bluetooth** under **Hardware**.
 Click **Setup new device**, and then pick the device type.
 Press the **Connect button** on the mouse. Follow the on-screen instructions.
Deutsch – Herstellen einer Bluetooth®-Verbindung
Windows®/Bluetooth-Verbindung
 Durch die Installation des Software Logitech® SetPoint™ (a) für Windows wird der Bluetooth-Verbindungsaufbau in Windows erheblich erleichtert. Die Software SetPoint umfasst auch erweiterte Mausfunktionen (siehe II).
Verbindungsaufbau mit einfacher Bluetooth-Verbindungssoftware von Logitech (Empfohlen)
 Installieren Sie die Software Logitech SetPoint. Nach der Softwareinstallation wird ein Verbindungsassistent ausgeführt. Folgen Sie den Anweisungen auf dem Bildschirm, um die Verbindung zwischen Maus und PC schnell und einfach herzustellen.
Bluetooth-Verbindungsaufbau ohne Verbindungssoftware von Logitech
 Verwenden Sie den Assistenten zum Einrichten von Bluetooth des Computers, um eine Bluetooth-Verbindung herzustellen.
 Drücken Sie bei Aufforderung durch den Assistenten die **Connect-Taste (b)** an der Unterseite der Maus, um den Entdeckungsmodus zu aktivieren. Während sich die Maus im Entdeckungsmodus befindet, blinkt die blaue LED auf der Oberseite der Maus rot.
 Wenn Sie aufgefordert werden, einen **Kenntschlüssel** einzugeben, geben Sie **0000** ein.
 Die blaue LED auf der Maus leuchtet dauerhaft, wenn eine Verbindung aufgebaut wurde.
Macintosh®/Bluetooth-Verbindung
 Öffnen Sie die Systempräferenzen.
 Wählen Sie unter **Hardware** die Option **Bluetooth**.
 Klicken Sie auf **Neues Gerät einrichten** und wählen Sie dann einen Gerätetyp.
 Drücken Sie die **Connect-Taste**.
 Folgen Sie den Anweisungen auf dem Bildschirm.

Français – Établissement d'une connexion Bluetooth
Connexion Bluetooth sous Windows®
 L'installation du logiciel Logitech® SetPoint™ (a) pour Windows simplifie considérablement le processus de connexion Bluetooth sous Windows. Le logiciel SetPoint active également les fonctionnalités avancées de la souris (reportez-vous à la section II).
Utilisation du logiciel de connexion facile Bluetooth de Logitech (recommandé)
 Installez le logiciel Logitech SetPoint. Un assistant de connexion s'exécute à la fin de l'installation du logiciel. Suivez les instructions qui s'affichent à l'écran pour connecter rapidement et facilement la souris à l'ordinateur.
Établissement d'une connexion Bluetooth sans assistance logicielle Logitech
 Utilisez l'Assistant d'installation Bluetooth fourni avec votre ordinateur pour établir une connexion Bluetooth.
 A l'invite, appuyez sur le bouton **Connect (b)**, situé sous la souris, pour activer le mode de détection. Le témoin bleu situé sur la partie supérieure de la souris clignote lorsqu'elle est en mode de détection.
 Si vous êtes invité à entrer un **code d'accès (Passkey)**, saisissez **0000**.
 Le témoin LED bleu de la souris reste allumé lorsqu'une connexion est établie.
Connexion Bluetooth sous Macintosh®
 Ouvrez les Préférences système.
 Dans **Matériel**, sélectionnez **Bluetooth**.
 Cliquez sur **Configurer un nouveau dispositif**, puis choisissez le type de dispositif.
 Appuyez sur le bouton de connexion.
 Suivez les instructions affichées à l'écran.
Po-руски – Установка соединения Bluetooth
Windows®/соединение Bluetooth
 Установка программного обеспечения Logitech® SetPoint™ (a) для Windows значительно упрощает установку соединения Bluetooth в операционной среде Windows. Кроме того, программное обеспечение SetPoint позволяет использовать расширенные функции мыши (см. раздел II).
Использование программного обеспечения Logitech для установки соединения Bluetooth (рекомендуется)
 Установите программное обеспечение Logitech SetPoint. Мастер установки соединения автоматически выполняется после завершения установки программного обеспечения. Для простого и быстрого подключения мыши к ПК следуйте инструкциям на экране.
Установка соединения Bluetooth без помощи программного обеспечения Logitech
 Следуйте инструкциям мастера по установке соединения Bluetooth на своем компьютере, чтобы установить соединение Bluetooth.
 Когда будет предложено, нажмите кнопку установки связи **Connect (b)** на верхней панели мастера, чтобы включить режим обнаружения. Индикатор свечения светодиода на верхней поверхности мыши начнет мигать, когда мышь войдет в режим обнаружения.
 Если потребуется ввести пароль, введите **0000**.
 Когда соединение будет установлено, светодиодный индикатор LED будет светиться непрерывно.
Macintosh®/соединение Bluetooth
 Откройте панель управления **System Preferences** (параметры системы).
 Выберите в меню **Hardware** (оборудование) пункт **Bluetooth**.
 Нажмите кнопку **Setup new device** (установка нового устройства) и выберите тип устройства.
 Нажмите кнопку **Connect** (Подсоед.).
 Поступайте согласно с инструкциями, выведенными на экран.
 Следуйте инструкциям на экране.



2

English
Checking for Bluetooth support. Be sure the Bluetooth wireless feature is both installed and enabled on your computer. Some PCs, for example, require that you set a switch to enable Bluetooth communication. Refer to your computer manufacturer's documentation for more information. If you discover that your computer does not have built-in Bluetooth hardware, consider buying a Bluetooth dongle for your computer's USB port.
Deutsch
Überprüfen der Bluetooth-Unterstützung. Vergewissern Sie sich, dass die Bluetooth-Funktion des Computers installiert und aktiviert ist. Bei manchen Computern ist es beispielsweise erforderlich, zum Aktivieren der Bluetooth-Kommunikation einen Schalter zu betätigen. Weitere Informationen finden Sie in der Support-Dokumentation, die den Hersteller Ihres Computers bereitstellt. Sollte Ihr Computer nicht mit integrierter Bluetooth-Hardware ausgestattet sein, lohnt sich möglicherweise der Kauf eines Bluetooth-Dongles, den Sie in den USB-Port einstecken können.
Français
Vérification de la prise en charge Bluetooth. Vérifiez que la fonctionnalité sans fil Bluetooth est installée et activée sur votre système. Sur certains ordinateurs, le réglage d'un commutateur permettrait d'activer les communications Bluetooth peut s'avérer nécessaire. Pour plus d'informations, reportez-vous à la documentation du fabricant. Si vous découvrez que votre ordinateur ne dispose pas de module Bluetooth intégré, envisagez l'achat d'une clé électronique Bluetooth à brancher dans le port USB de votre ordinateur.
Po-руски
Проверка наличия поддержки Bluetooth. Убедитесь, что беспроводная функция Bluetooth установлена и включена на вашем компьютере. На некоторых ПК функция требуется включить, позволяющую использовать соединения Bluetooth при помощи специального выключателя. Для получения дополнительной информации обратитесь к документации, предоставленной производителем используемого компьютера. Если окажется, что ваш компьютер не оснащен встроенным оборудованием Bluetooth, вам mungkin будет приобрести Bluetooth-адаптер для USB-порта компьютера.
Po-пolsku
Sprawdzanie zgodności z technologią Bluetooth. Upewnij się, że funkcja bezprzewodowej komunikacji Bluetooth komputera jest zainstalowana i włączona. W niektórych komputerach należy na przykład ustawić odpowiedni przełącznik w celu włączenia komunikacji Bluetooth. Więcej informacji można znaleźć w dokumentacji otrzymanej od producenta komputera. Jeśli Twój komputer nie ma wbudowanego sprzętu Bluetooth, rozważ możliwość zakupu adaptera Bluetooth do portu USB komputera.

English
System requirements
Windows-based computer:
 • Windows® XP, Windows Vista®
 • Broadcom/Widcomm Bluetooth® BTW 1.4.2.21 or later, or Windows® XP SP2 or later, or Windows® XP 64 or later, or Bluetooth® wireless technology
Mac® computer:
 • Mac OS® X 10.3.9 or later
 • Bluetooth® wireless technology
Deutsch
Systemvoraussetzungen
Windows-Computer:
 • Windows® XP, Windows Vista®
 • Broadcom/Widcomm Bluetooth® BTW 1.4.2.21 oder höher, Windows® XP SP2 oder höher oder Windows® XP 64 oder höher
 • Bluetooth® Wireless-Technologie
Mac:
 • Mac OS® X 10.3.9 oder höher
 • Bluetooth® Wireless-Technologie
Français
Configuration requise
Système Windows:
 • Windows® XP, Windows Vista®
 • Logiciel Broadcom/Widcomm Bluetooth® BTW 1.4.2.21 ou version supérieure ou Windows® XP SP2 (ou version supérieure) ou Windows® XP 64 (ou version supérieure)
 • Technologie sans fil Bluetooth®
Ordinateur Mac:
 • Mac OS® X 10.3.9 ou version ultérieure
 • Technologie sans fil Bluetooth®
Українська
Требования к системе
Комп'ютер з установленою операційною системою Windows:
 • Windows® XP, Windows Vista®
 • Broadcom/Widcomm Bluetooth® BTW 1.4.2.21 або новіша версія, Windows® XP SP2 або новіша версія, Windows® XP 64 або новіша версія
 • Безпроводна технологія Bluetooth®
Комп'ютер Mac:
 • Mac OS® X 10.3.9 або новіша версія
 • Безпроводна технологія Bluetooth®
Po-руски
Требования к системе
Компьютер с установленной операционной системой Windows:
 • Windows® XP, Windows Vista®
 • Broadcom/Widcomm Bluetooth® BTW 1.4.2.21 или более поздняя версия, Windows® XP SP2 или более поздняя версия, Windows® XP 64 или более поздняя версия
 • Беспроводная технология Bluetooth®
Компьютер Mac:
 • Mac OS® X 10.3.9 или более поздняя версия
 • Беспроводная технология Bluetooth®
Po-пolsku
Wymagania systemowe
Komputer z systemem Windows:
 • Windows® XP, Windows Vista®
 • Broadcom/Widcomm Bluetooth® BTW 1.4.2.21 lub nowsza wersja albo Windows® XP SP2 lub nowsza wersja lub Windows® XP 64 lub nowsza wersja
 • Bezprzewodowa technologia Bluetooth®
Komputer Mac:
 • Mac OS® X 10.3.9 lub nowsza wersja
 • Bezprzewodowa technologia Bluetooth®
Українська
Системні вимоги
Комп'ютера на який встановлена Windows:
 • Windows® XP, Windows Vista®
 • Broadcom/Widcomm Bluetooth® BTW 1.4.2.21 чи пізнішої версії, Windows® XP SP2 чи пізнішої версії, Windows® XP 64 чи пізнішої версії
 • Безпроводна технологія Bluetooth®
Комп'ютера Mac:
 • Mac OS® X 10.3.9 або новішої версії
 • Безпроводна технологія Bluetooth®

Українська
Перевірка підтримки Bluetooth. Переконайтеся, що функція безпроводного зв'язку Bluetooth встановлена і включена на вашому комп'ютері. На деяких ПК функція вимагає встановлення комп'ютера для вмикання зв'язку Bluetooth. Докладніше про це дивіться в документації виробника вашого комп'ютера. Якщо виявиться, що на вашому комп'ютері не встановлено обладнання для підтримки Bluetooth, розгляньте можливість придбати електронний ключ Bluetooth для порту USB на комп'ютері.
Magyar
Bluetooth-támogatás ellenőrzése. Győződjön meg arról, hogy telepítve és engedélyezve van a számítógépre a Bluetooth szolgáltatás. Egyes számítógépeknek elő kell készítenie a Bluetooth kommunikációt. További információk a számítógéphez mellékelte dokumentáció tartalmaz. Ha kiderül, hogy a számítógépben nincs a Bluetooth-kapcsolathoz szükséges beépített hardver, fontolja meg a számítógép USB-portjára csatlakoztatható Bluetooth-hardverek beszerését.
Slovenčina
Kontrola podpory tehnologije Bluetooth. Ugotovite si, če je funkcija brezžične komunikacije Bluetooth komputera že nameščena in omogočena. V nekaterih računalnikih morate na primer nastaviti stikalo, če želite omogočiti komunikacijo prek brezžične tehnologije Bluetooth. Več informacij najdete v dokumentaciji proizvajalca vašega računalnika. Če ugotovite, da vaš računalnik nima vgrajene strojne opreme Bluetooth, razmislite o nakupu zunanje naprave Bluetooth, ki jo priključite na vrata USB.
Esperanto
Bluetooth'oj kontrolado de funkcio. Veru, ĉu funkcio de Bluetooth'oj estas instalita kaj permesita sur via komputilo. En kelkaj komputiloj, estas necese alia butono por permesigi Bluetooth-komunikadon. Por pli da informoj, rigardu la dokumentadon de la produktanto de via komputilo. Se vi malkovras, ke via komputilo ne estas ekipita per Bluetooth-hardware, konsideru aĉeti Bluetooth-donglon por USB-por de via komputilo.
Latviski
Bluetooth atbalsta noteikšana. Pārliecinieties, vai datorā ir instalēta un iespējama Bluetooth-šaditāņu tīkla funkcija. Dažos datoros ir jānastatē slēdzis, lai iespējtu izveidot Bluetooth savienību. Dažos datoros ir jānastatē slēdzis, lai iespējtu izveidot Bluetooth savienību. Ja datorā nav iebūvētas Bluetooth aparatūras, iespējams, jums būs jāpērk USB portam paredzētu Bluetooth sargaprūti.
Italiانو
Verifica del supporto Bluetooth. Assicurarsi che la funzione senza fili Bluetooth sia installata e attivata nel computer in uso. Alcuni PC, ad esempio, richiedono la configurazione di uno switch per attivare la comunicazione Bluetooth. Per ulteriori informazioni, fare riferimento alla documentazione del produttore del computer. Se il computer utilizzato non contiene hardware Bluetooth o è possibile acquistare un dongle Bluetooth per la porta USB del computer.
Česká verze
Kontrola podpory technologie Bluetooth Převěřte se, zda je v počítači nainstalována a zapnutá funkce bezdrátové technologie Bluetooth. V některých počítačích je například k povolení komunikace pomocí rozhraní Bluetooth třeba nastavit přepínač. Další informace naleznete v dokumentaci výrobce počítače. Zjistíte-li, že počítač není vybaven vestavěným hardwarem technologie Bluetooth, zvažte, zda by nebylo vhodné zakoupit modul Bluetooth pro port USB vašeho počítače.

Latviski
Bluetooth atbalsta noteikšana. Pārliecinieties, vai datorā ir instalēta un iespējama Bluetooth-šaditāņu tīkla funkcija. Dažos datoros ir jānastatē slēdzis, lai iespējtu izveidot Bluetooth savienību. Dažos datoros ir jānastatē slēdzis, lai iespējtu izveidot Bluetooth savienību. Ja datorā nav iebūvētas Bluetooth aparatūras, iespējams, jums būs jāpērk USB portam paredzētu Bluetooth sargaprūti.
Italiانو
Verifica del supporto Bluetooth. Assicurarsi che la funzione senza fili Bluetooth sia installata e attivata nel computer in uso. Alcuni PC, ad esempio, richiedono la configurazione di uno switch per attivare la comunicazione Bluetooth. Per ulteriori informazioni, fare riferimento alla documentazione del produttore del computer. Se il computer utilizzato non contiene hardware Bluetooth o è possibile acquistare un dongle Bluetooth per la porta USB del computer.
Česká verze
Kontrola podpory technologie Bluetooth Převěřte se, zda je v počítači nainstalována a zapnutá funkce bezdrátové technologie Bluetooth. V některých počítačích je například k povolení komunikace pomocí rozhraní Bluetooth třeba nastavit přepínač. Další informace naleznete v dokumentaci výrobce počítače. Zjistíte-li, že počítač není vybaven vestavěným hardwarem technologie Bluetooth, zvažte, zda by nebylo vhodné zakoupit modul Bluetooth pro port USB vašeho počítače.
Po-руски
Проверка наличия поддержки Bluetooth. Убедитесь, что беспроводная функция Bluetooth установлена и включена на вашем компьютере. На некоторых ПК функция требуется включить, позволяющую использовать соединения Bluetooth при помощи специального выключателя. Для получения дополнительной информации обратитесь к документации, предоставленной производителем используемого компьютера. Если окажется, что ваш компьютер не оснащен встроенным оборудованием Bluetooth, вам может быть необходимо приобрести Bluetooth-адаптер для USB-порта компьютера.
Po-пolsku
Sprawdzanie zgodności z technologią Bluetooth. Upewnij się, że funkcja bezprzewodowej komunikacji Bluetooth komputera jest zainstalowana i włączona. W niektórych komputerach należy na przykład ustawić odpowiedni przełącznik w celu włączenia komunikacji Bluetooth. Więcej informacji można znaleźć w dokumentacji otrzymanej od producenta komputera. Jeśli Twój komputer nie ma wbudowanego sprzętu Bluetooth, rozważ możliwość zakupu adaptera Bluetooth do portu USB komputera.
Українська
Перевірка підтримки Bluetooth. Переконайтеся, що функція безпроводного зв'язку Bluetooth встановлена і включена на вашому комп'ютері. На деяких ПК функція вимагає встановлення комп'ютера для вмикання зв'язку Bluetooth. Докладніше про це дивіться в документації виробника вашого комп'ютера. Якщо виявиться, що на вашому комп'ютері не встановлено обладнання для підтримки Bluetooth, розгляньте можливість придбати електронний ключ Bluetooth для порту USB на комп'ютері.
Română
Verifică dacă computerul acceptă Bluetooth. Asigură-te că este instalată și activată caracteristica fără fir Bluetooth pe computer. Unele PC-uri, de exemplu, necesită să setezi un comutator pentru a activa comunicarea prin Bluetooth. Pentru mai multe informații, consultă documentația furnizată de fabricantul computerului. Dacă descoperi că ai avea hardware pentru Bluetooth înlocuibil, poți să cumperi un adaptor Bluetooth pentru portul USB al computerului.
Hrvatski
Traženje podrške za Bluetooth. Na računalu mora biti instalirana i omogućena funkcija bezžične komunikacije Bluetooth. U nekim računalima morate na primjer postaviti prekidač za omogućavanje Bluetooth komunikacije. Pogledajte dokumentaciju proizvođača računala za više informacija. Ako otkrijete da va računalo nema ugrađenu Bluetooth hardver, možete kupiti Bluetooth dongle za USB port svoga računala.
Slovenčina
Vytvorenie pripojenia Bluetooth
Pripojenie Bluetooth v systéme Windows
 Instalácia softvéru Logitech® SetPoint™ (a) pre systém Windows výrazne zjednodušuje proces pripojenia prostredníctvom technológie Bluetooth v systéme Windows. Softvér SetPoint umožňuje tiež použiť rozšírené funkcie myši (ďalšie informácie obsahuje časť II).
Používanie softvéru spoločnosti Logitech na jednoduché vytvorenie pripojenia Bluetooth (odporúča sa)
 Na inštaláciu softvéru Logitech SetPoint. Na konci inštalácie programu sa spustí asistent pripojenia. Poďa pokynov na obrazovke vyčlo a jednoducho pripojíte myš k počítaču.
Vytvorenie pripojenia Bluetooth bez pomoci softvéru spoločnosti Logitech
 Na vytvorenie pripojenia Bluetooth použite spracovateľ softvéru spoločnosti Logitech. Keď vás požiada o zadanie prístupného kódu, zadajte číslo 0000.
 Po vytvorení pripojenia začne modrá kontrolka LED na myši svietiť žltým svetlom.
Pripojenie Bluetooth v systéme Macintosh
 Otvorte ovládací panel **System Preferences** (Preferencie systému).
 Vyberte položku **Bluetooth** v časti **Hardware** (Hardvér).
 Kliknite na položku **Setup new device** (Nastaviť nové zariadenie) a vyberte typ zariadenia.
 Pŕstnite tlačidlo **Connect** (Pripojiť).
 Postupujte podľa pokynov na obrazovke.
Slovenčina – Súdvanie na Bluetooth® vŕzku
Windows®/Bluetooth vŕzka
 Instalácia softvéru Logitech® SetPoint™ (a) na Windows vŕzky značne zjednodušuje proces pripojenia prostredníctvom technológie Bluetooth v systéme Windows. Softvér SetPoint umožňuje tiež použiť rozšírené funkcie myši (ďalšie informácie obsahuje časť II).
Isopolvanie softvéru spoločnosti Logitech na jednoduché vytvorenie pripojenia Bluetooth (odporúča sa)
 Na inštaláciu softvéru Logitech SetPoint. Na konci inštalácie programu sa spustí asistent pripojenia. Poďa pokynov na obrazovke vyčlo a jednoducho pripojíte myš k počítaču.
Vytvorenie pripojenia Bluetooth bez pomoci softvéru spoločnosti Logitech
 Na vytvorenie pripojenia Bluetooth použite spracovateľ softvéru spoločnosti Logitech. Keď vás požiada o zadanie prístupného kódu, zadajte číslo 0000.
 Po vytvorení pripojenia začne modrá kontrolka LED na myši svietiť žltým svetlom.
Pripojenie Bluetooth v systéme Macintosh
 Otvorte ovládací panel **System Preferences** (Preferencie systému).
 Vyberte položku **Bluetooth** v časti **Hardware** (Hardvér).
 Kliknite na položku **Setup new device** (Nastaviť nové zariadenie) a vyberte typ zariadenia.
 Pŕstnite tlačidlo **Connect** (Pripojiť).
 Postupujte podľa pokynov na obrazovke.
Български – Създаване на Bluetooth® връзка
Windows®/Bluetooth връзка
 Инсталацията на софтуера Logitech® SetPoint™ (a) на Windows в съвръзка с операционна система Windows изразително опростява процеса на свързване на Bluetooth връзка в Windows. Софтуерът SetPoint също активира разширените функции на мишката (жж. II).
Използване на софтуера на Logitech за лесно свързване с Bluetooth (препоръчително)
 Аспирирайте софтуера Logitech SetPoint. По завършване стартира след завършване на инсталационния софтуер. Следвайте указанията на екрана, за да свържете мишката бързо и лесно към компютъра си.
Създаване на Bluetooth връзка без помощта на софтуера на Logitech
 Използвайте съветника за инсталация на Bluetooth, приложен към вашия компютър, за да установите връзка.
 Когато бъдете поканени от системата, натиснете бутона **Connect (b)** отпред на мишката, за да влезете в режим на откриване. Синият светодиод отпред на мишката ще започне да мига, когато мишката е в режим на откриване.
 Ако ви бъде поискан парола, введете **0000**.
 След това светодиодът на мишката ще свети постоянно жълто със установен връзка.
Macintosh®/Bluetooth връзка
 Отворете контролния панел **System Preferences** (Системни предпочитания).
 Изберете **Bluetooth** в частта **Hardware** (Стrojna oprema).
 Изберете **Setup new device** (Наставяне на ново устройство) и след това изберете типа на устройството.
 Натиснете бутона **Connect** (Пripojiť).
 Следвайте инструкциите на екрана.
Česká verze
Kontrola podpory technologie Bluetooth Převěřte se, zda je v počítači nainstalována a zapnutá funkce bezdrátové technologie Bluetooth. V některých počítačích je například k povolení komunikace pomocí rozhraní Bluetooth třeba nastavit přepínač. Další informace naleznete v dokumentaci výrobce počítače. Zjistíte-li, že počítač není vybaven vestavěným hardwarem technologie Bluetooth, zvažte, zda by nebylo vhodné zakoupit modul Bluetooth pro port USB vašeho počítače.

Magyar
Bluetooth-kapcsolat létrehozása
Windows®/Bluetooth-kapcsolattal
 Windows rendszerhez készült Logitech® SetPoint™ szoftver telepítésével (a) nagyban leegyszerűsödhet a Bluetooth-csatlakozás a Windows rendszerben. A SetPoint szoftver a speciális egérfunkciók használatát is lehetővé teszi (lásd II).
Logitech egyszerezű Bluetooth-csatlakozást lehetővé tévő szoftvérevel (ajánlott)
 Telepítse a Logitech SetPoint szoftvert. A szoftvertelepítés folyamat végén elindul a csatlakozás-asszisztens. Az egér és a számítógép közötti kapcsolat létrehozásához a SetPoint szoftver a speciális egérfunkciók használatát is lehetővé teszi (lásd II).
Logitech egyszerezű Bluetooth-csatlakozást lehetővé tévő szoftvérevel (ajánlott)
 Telepítse a Logitech SetPoint szoftvert. A szoftvertelepítés folyamat végén elindul a csatlakozás-asszisztens. Az egér és a számítógép közötti kapcsolat létrehozásához a SetPoint szoftver a speciális egérfunkciók használatát is lehetővé teszi (lásd II).
Logitech egyszerezű Bluetooth-csatlakozást lehetővé tévő szoftvérevel (ajánlott)
 Telepítse a Logitech SetPoint szoftvert. A szoftvertelepítés folyamat végén elindul a csatlakozás-asszisztens. Az egér és a számítógép közötti kapcsolat létrehozásához a SetPoint szoftver a speciális egérfunkciók használatát is lehetővé teszi (lásd II).
Logitech egyszerezű Bluetooth-csatlakozást lehetővé tévő szoftvérevel (ajánlott)
 Telepítse a Logitech SetPoint szoftvert. A szoftvertelepítés folyamat végén elindul a csatlakozás-asszisztens. Az egér és a számítógép közötti kapcsolat létrehozásához a SetPoint szoftver a speciális egérfunkciók használatát is lehetővé teszi (lásd II).
Logitech egyszerezű Bluetooth-csatlakozást lehetővé tévő szoftvérevel (ajánlott)
 Telepítse a Logitech SetPoint szoftvert. A szoftvertelepítés folyamat végén elindul a csatlakozás-asszisztens. Az egér és a számítógép közötti kapcsolat létrehozásához a SetPoint szoftver a speciális egérfunkciók használatát is lehetővé teszi (lásd II).
Logitech egyszerezű Bluetooth-csatlakozást lehetővé tévő szoftvérevel (ajánlott)
 Telepítse a Logitech SetPoint szoftvert. A szoftvertelepítés folyamat végén elindul a csatlakozás-asszisztens. Az egér és a számítógép közötti kapcsolat létrehozásához a SetPoint szoftver a speciális egérfunkciók használatát is lehetővé teszi (lásd II).
Logitech egyszerezű Bluetooth-csatlakozást lehetővé tévő szoftvérevel (ajánlott)
 Telepítse a Logitech SetPoint szoftvert. A szoftvertelepítés folyamat végén elindul a csatlakozás-asszisztens. Az egér és a számítógép közötti kapcsolat létrehozásához a SetPoint szoftver a speciális egérfunkciók használatát is lehetővé teszi (lásd II).
Logitech egyszerezű Bluetooth-csatlakozást lehetővé tévő szoftvérevel (ajánlott)
 Telepítse a Logitech SetPoint szoftvert. A szoftvertelepítés folyamat végén elindul a csatlakozás-asszisztens. Az egér és a számítógép közötti kapcsolat létrehozásához a SetPoint szoftver a speciális egérfunkciók használatát is lehetővé teszi (lásd II).
Logitech egyszerezű Bluetooth-csatlakozást lehetővé tévő szoftvérevel (ajánlott)
 Telepítse a Logitech SetPoint szoftvert. A szoftvertelepítés folyamat végén elindul a csatlakozás-asszisztens. Az egér és a számítógép közötti kapcsolat létrehozásához a SetPoint szoftver a speciális egérfunkciók használatát is lehetővé teszi (lásd II).
Logitech egyszerezű Bluetooth-csatlakozást lehetővé tévő szoftvérevel (ajánlott)
 Telepítse a Logitech SetPoint szoftvert. A szoftvertelepítés folyamat végén elindul a csatlakozás-asszisztens. Az egér és a számítógép közötti kapcsolat létrehozásához a SetPoint szoftver a speciális egérfunkciók használatát is lehetővé teszi (lásd II).
Logitech egyszerezű Bluetooth-csatlakozást lehetővé tévő szoftvérevel (ajánlott)
 Telepítse a Logitech SetPoint szoftvert. A szoftvertelepítés folyamat végén elindul a csatlakozás-asszisztens. Az egér és a számítógép közötti kapcsolat létrehozásához a SetPoint szoftver a speciális egérfunkciók használatát is lehetővé teszi (lásd II).
Logitech egyszerezű Bluetooth-csatlakozást lehetővé tévő szoftvérevel (ajánlott)
 Telepítse a Logitech SetPoint szoftvert. A szoftvertelepítés folyamat végén elindul a csatlakozás-asszisztens. Az egér és a számítógép közötti kapcsolat létrehozásához a SetPoint szoftver a speciális egérfunkciók használatát is lehetővé teszi (lásd II).
Logitech egyszerezű Bluetooth-csatlakozást lehetővé tévő szoftvérevel (ajánlott)
 Telepítse a Logitech SetPoint szoftvert. A szoftvertelepítés folyamat végén elindul a csatlakozás-asszisztens. Az egér és a számítógép közötti kapcsolat létrehozásához a SetPoint szoftver a speciális egérfunkciók használatát is lehetővé teszi (lásd II).
Logitech egyszerezű Bluetooth-csatlakozást lehetővé tévő szoftvérevel (ajánlott)
 Telepítse a Logitech SetPoint szoftvert. A szoftvertelepítés folyamat végén elindul a csatlakozás-asszisztens. Az egér és a számítógép közötti kapcsolat létrehozásához a SetPoint szoftver a speciális egérfunkciók használatát is lehetővé teszi (lásd II).
Logitech egyszerezű Bluetooth-csatlakozást lehetővé tévő szoftvérevel (ajánlott)
 Telepítse a Logitech SetPoint szoftvert. A szoftvertelepítés folyamat végén elindul a csatlakozás-asszisztens. Az egér és a számítógép közötti kapcsolat létrehozásához a SetPoint szoftver a speciális egérfunkciók használatát is lehetővé teszi (lásd II).
Logitech egyszerezű Bluetooth-csatlakozást lehetővé tévő szoftvérevel (ajánlott)
 Telepítse a Logitech SetPoint szoftvert. A szoftvertelepítés folyamat végén elindul a csatlakozás-asszisztens. Az egér és a számítógép közötti kapcsolat létrehozásához a SetPoint szoftver a speciális egérfunkciók használatát is lehetővé teszi (lásd II).
Logitech egyszerezű Bluetooth-csatlakozást lehetővé tévő szoftvérevel (ajánlott)
 Telepítse a Logitech SetPoint szoftvert. A szoftvertelepítés folyamat végén elindul a csatlakozás-asszisztens. Az egér és a számítógép közötti kapcsolat létrehozásához a SetPoint szoftver a speciális egérfunkciók használatát is lehetővé teszi (lásd II).
Logitech egyszerezű Bluetooth-csatlakozást lehetővé tévő szoftvérevel (ajánlott)
 Telepítse a Logitech SetPoint szoftvert. A szoftvertelepítés folyamat végén elindul a csatlakozás-asszisztens. Az egér és a számítógép közötti kapcsolat létrehozásához a SetPoint szoftver a speciális egérfunkciók használatát is lehetővé teszi (lásd II).
Logitech egyszerezű Bluetooth-csatlakozást lehetővé tévő szoftvérevel (ajánlott)
 Telepítse a Logitech SetPoint szoftvert. A szoftvertelepítés folyamat végén elindul a csatlakozás-asszisztens. Az egér és a számítógép közötti kapcsolat létrehozásához a SetPoint szoftver a speciális egérfunkciók használatát is lehetővé teszi (lásd II).
Logitech egyszerezű Bluetooth-csatlakozást lehetővé tévő szoftvérevel (ajánlott)
 Telepítse a Logitech SetPoint szoftvert. A szoftvertelepítés folyamat végén elindul a csatlakozás-asszisztens. Az egér és a számítógép közötti kapcsolat létrehozásához a SetPoint szoftver a speciális egérfunkciók használatát is lehetővé teszi (lásd II).
Logitech egyszerezű Bluetooth-csatlakozást lehetővé tévő szoftvérevel (ajánlott)
 Telepítse a Logitech SetPoint szoftvert. A szoftvertelepítés folyamat végén elindul a csatlakozás-asszisztens. Az egér és a számítógép közötti kapcsolat létrehozásához a SetPoint szoftver a speciális egérfunkciók használatát is lehetővé teszi (lásd II).
Logitech egyszerezű Bluetooth-csatlakozást lehetővé tévő szoftvérevel (ajánlott)
 Telepítse a Logitech SetPoint szoftvert. A szoftvertelepítés folyamat végén elindul a csatlakozás-asszisztens. Az egér és a számítógép közötti kapcsolat létrehozásához a SetPoint szoftver a speciális egérfunkciók használatát is lehetővé teszi (lásd II).
Logitech egyszerezű Bluetooth-csatlakozást lehetővé tévő szoftvérevel (ajánlott)
 Telepítse a Logitech SetPoint szoftvert. A szoftvertelepítés folyamat végén elindul a csatlakozás-asszisztens. Az egér és a számítógép közötti kapcsolat létrehozásához a SetPoint szoftver a speciális egérfunkciók használatát is lehetővé teszi (lásd II).
Logitech egyszerezű Bluetooth-csatlakozást lehetővé tévő szoftvérevel (ajánlott)
 Telepítse a Logitech SetPoint szoftvert. A szoftvertelepítés folyamat végén elindul a csatlakozás-asszisztens. Az egér és a számítógép közötti kapcsolat létrehozásához a SetPoint szoftver a speciális egérfunkciók használatát is lehetővé teszi (lásd II).
Logitech egyszerezű Bluetooth-csatlakozást lehetővé tévő szoftvérevel (ajánlott)
 Telepítse a Logitech SetPoint szoftvert. A szoftvertelepítés folyamat végén elindul a csatlakozás-asszisztens. Az egér és a számítógép közötti kapcsolat létrehozásához a SetPoint szoftver a speciális egérfunkciók használatát is lehetővé teszi (lásd II).
Logitech egyszerezű Bluetooth-csatlakozást lehetővé tévő szoftvérevel (ajánlott)
 Telepítse a Logitech SetPoint szoftvert. A szoftvertelepítés folyamat végén elindul a csatlakozás-asszisztens. Az egér és a számítógép közötti kapcsolat létrehozásához a SetPoint szoftver a speciális egérfunkciók használatát is lehetővé teszi (lásd II).
Logitech egyszerezű Bluetooth-csatlakozást lehetővé tévő szoftvérevel (ajánlott)
 Telepítse a Logitech SetPoint szoftvert. A szoftvertelepítés folyamat végén elindul a csatlakozás-asszisztens. Az egér és a számítógép közötti kapcsolat létrehozásához a SetPoint szoftver a speciális egérfunkciók használatát is lehetővé teszi (lásd II).
Logitech egyszerezű Bluetooth-csatlakozást lehetővé tévő szoftvérevel (ajánlott)
 Telepítse a Logitech SetPoint szoftvert. A szoftvertelepítés folyamat végén elindul a csatlakozás-asszisztens. Az egér és a számítógép közötti kapcsolat létrehozásához a SetPoint szoftver a speciális egérfunkciók használatát is lehetővé teszi (lásd II).
Logitech egyszerezű Bluetooth-csatlakozást lehetővé tévő szoftvérevel (ajánlott)
 Telepítse a Logitech SetPoint szoftvert. A szoftvertelepítés folyamat végén elindul a csatlakozás-asszisztens. Az egér és a számítógép közötti kapcsolat létrehozásához a SetPoint szoftver a speciális egérfunkciók használatát is lehetővé teszi (lásd II).
Logitech egyszerezű Bluetooth-csatlakozást lehetővé tévő szoftvérevel (ajánlott)
 Telepítse a Logitech SetPoint szoftvert. A szoftvertelepítés folyamat végén elindul a csatlakozás-asszisztens. Az egér és a számítógép közötti kapcsolat létrehozásához a SetPoint szoftver a speciális egérfunkciók használatát is lehetővé teszi (lásd II).
Logitech egyszerezű Bluetooth-csatlakozást lehetővé tévő szoftvérevel (ajánlott)
 Telepítse a Logitech SetPoint szoftvert. A szoftvertelepítés folyamat végén elindul a csatlakozás-asszisztens. Az egér és a számítógép közötti kapcsolat létrehozásához a SetPoint szoftver a speciális egérfunkciók használatát is lehetővé teszi (lásd II).
Logitech egyszerezű Bluetooth-csatlakozást lehetővé tévő szoftvérevel (ajánlott)
 Telepítse a Logitech SetPoint szoftvert. A szoftvertelepítés folyamat végén elindul a csatlakozás-asszisztens. Az egér és a számítógép közötti kapcsolat létrehozásához a SetPoint szoftver a speciális egérfunkciók használatát is lehetővé teszi (lásd II).
Logitech egyszerezű Bluetooth-csatlakozást lehetővé tévő szoftvérevel (ajánlott)
 Telepítse a Logitech SetPoint szoftvert. A szoftvertelepítés folyamat végén elindul a csatlakozás-asszisztens. Az egér és a számítógép közötti kapcsolat létrehozásához a SetPoint szoftver a speciális egérfunkciók használatát is lehetővé teszi (lásd II).
Logitech egyszerezű Bluetooth-csatlakozást lehetővé tévő szoftvérevel (ajánlott)
 Telepítse a Logitech SetPoint szoftvert. A szoftvertelepítés folyamat végén elindul a csatlakozás-asszisztens. Az egér és a számítógép közötti kapcsolat létrehozásához a SetPoint szoftver a speciális egérfunkciók használatát is lehetővé teszi (lásd II).
Logitech egyszerezű Bluetooth-csatlakozást lehetővé tévő szoftvérevel (ajánlott)
 Telepítse a Logitech SetPoint szoftvert. A szoftvertelepítés folyamat végén elindul a csatlakozás-asszisztens

