



Logitech.



User's guide

Logitech®  
**Wireless Desktop**  
MK700

# Contents

<b>English</b>	Setup, <b>5</b>	Features and troubleshooting, <b>10</b>
<b>По-русски</b>	Настройка, <b>5</b>	Функции и устранение неполадок, <b>22</b>
<b>Po polsku</b>	Instalacja, <b>5</b>	Funkcje i rozwiązywanie problemów, <b>34</b>
<b>Українська</b>	Налаштування, <b>5</b>	Функції та усунення несправностей, <b>46</b>
<b>Magyar</b>	Üzembe helyezés, <b>5</b>	Funkciók és hibaelhárítás, <b>58</b>
<b>Slovenčina</b>	Instalácia, <b>5</b>	Funkcie a riešenie problémov, <b>70</b>
<b>Български</b>	Настройка, <b>5</b>	Функции и отстраняване на неизправности, <b>82</b>
<b>Română</b>	Instalare, <b>5</b>	Caracteristici și depanare, <b>94</b>
<b>Hrvatski</b>	Postavljanje, <b>5</b>	Značajke i otklanjanje poteškoća, <b>106</b>
<b>Srpski</b>	Podešavanje, <b>5</b>	Funkcije i rešavanje problema, <b>118</b>
<b>Slovenščina</b>	Namestitev, <b>5</b>	Funkcije in odpravljanje težav, <b>130</b>
<b>Eesti</b>	Seadistamine, <b>5</b>	Funktsioonid ja tõrkeotsing, <b>142</b>
<b>Latviski</b>	Uzstādīšana, <b>5</b>	Funkcijas un problēmu novēršana, <b>154</b>
<b>Lietuvių</b>	Šaranka, <b>5</b>	Funkcijos ir trikių šalinimas, <b>166</b>
<b>Česká verze</b>	Instalace, <b>5</b>	Funkce a odstraňování problémů, <b>178</b>



**Thank you!**

**Podziękowanie! Ďakujeme!**

**Дякуємо! Благодарим Вас!**

**Köszönjük!**

**Vă mulțumim! Paldies!**

**Zahvala! Poděkování!**

**Tänname!**

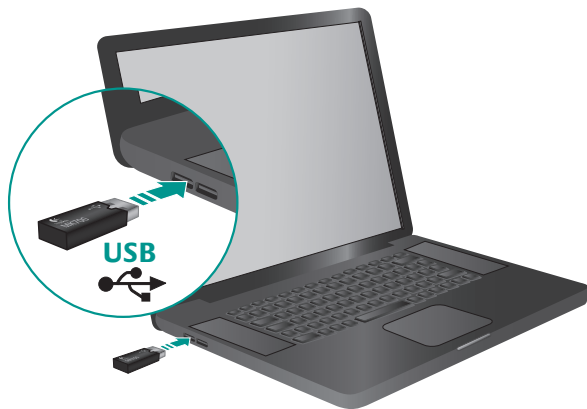
**Hvala! Děkojame!**

# Logitech® Wireless Desktop MK700





1



2

**По-русски** ПОТЯНИТЕ

**Po polsku** POCIĄGNIJ

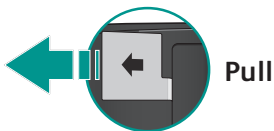
**Українська** ФІЙМ

**Magyar** HÚZZA

**Slovenčina** POTAHNĚTE

**Български** ДРЪПНЕТЕ

**Română** TRAGEȚI



**Hrvatski** POVUCITE

**Srpski** POVUCITE

**Slovenščina** POVLECITEKLOPITE

**Eesti** TÕMMAKE

**Latviski** PAVILKT

**Lietuvių** IŠTRAUKITE

**Česká verze** ZATÁHNĚTE

3



4



Pull 1



По-руски ПОТЯНИТЕ

Po polsku POŚCIĄGNIJ

Українська ФІЙМ

Magyar HÚZZA

Slovenčina POTAHNÍŤ

Български ДРЪПНЕТЕ

Română TRAGEȚI

Hrvatski POVLUCITE

Srpski POVLUCITE

Slovenščina POVLECITEKLOPITE

Eesti TÕMMAKE

Latviski PAVILKT

Lietuvių IŠTRAUKITE

Česká verze ZATÁHŇETE



## English

### Your Keyboard and mouse are now ready for use.

Install the Logitech® SetPoint™ Software to do the following:

- Enable some of the F-keys and customize up to 14 keys on the keyboard
- Enable the Mute icon on the LCD
- Enable the tilt wheel and customize up to 6 buttons on the mouse

## По-русски

### Клавиатура и мышь готовы к использованию.

Чтобы установить программное обеспечение Logitech® SetPoint™, выполните следующие действия:

- Включите F-клавиши и настройте до 14 клавиш клавиатуры
- Включите значок выключения звука на панели LCD
- Включите возможность наклона колесика и настройте до 6 кнопок мыши

## Po polsku

### Klawiatura i mysz są teraz gotowe do użytku.

Zainstaluj oprogramowanie Logitech® SetPoint™, aby:

- włączyć niektóre klawisze funkcyjne i dostosować do 14 klawiszy na klawiaturze,
- włączyć ikonę wyciszenia na wyświetlaczu LCD,
- włączyć kółko przycyłane i dostosować do 6 przycisków myszy.

## Українська

### Клавіатура та миша готові до використання.

Інстальуйте програмне забезпечення Logitech® SetPoint™, щоб виконати наведені нижче дії.

- Увімкнути деякі функціональні клавіші та налаштувати до 14 клавіш на клавіатурі.
- Увімкнути піктограму вимкнення звуку на РК-дисплеї
- Увімкнути коліщатко з нахилом і налаштувати до 6 клавіш на миші

## Magyar

### Billentyűzete és egere használatra kész.

A Logitech® SetPoint™ szoftver telepítésével elérheti a következő lehetőségeket:

- Engedélyezhet egyes funkcióbillentyűket és akár 14 billentyűt szabhat testre a billentyűzeten
- Engedélyezheti az LCD kijelző Elnémítás ikonját
- Engedélyezheti a billenhető görgetőkereket és akár 6 billentyűt szabhat testre az egéren

## Slovenčina

### Klávesnica a myš sú pripravené na používanie.

Nainštalujte softvér Logitech® SetPoint™, aby boli k dispozícii nasledujúce možnosti:

- Sprístupnenie niektorých funkčných klávesov a prispôsobenie až 14 klávesov
- Sprístupnenie ikony stlmenia zvuku na displeji LCD
- Sprístupnenie naklápacieho kolieska a prispôsobenie až 6 tlačidiel myši

## Български

### Вашите клавиатура и мишка са вече готови за работа.

Инсталирайте софтуера Logitech® SetPoint™, за да можете да правите следното:

- Активирате някои от F-клавишите и персонализирате до 14 клавиша на клавиатурата
- Активирате иконата за спрян звук на LCD
- Активирате колелцето с наклоняне и персонализирате до 6 бутона на мишката

## Română

### Acum tastatura și mouse-ul dvs. sunt gata de utilizare.

Instalați software-ul Logitech® SetPoint™ pentru a realiza următoarele acțiuni:

- Activați câteva dintre tastele funcționale și particularizați până la 14 taste de pe tastatură
- Activați pictograma Oprire sunet de pe LCD
- Activați roțița și particularizați până la 6 butoane pe mouse



## Hrvatski

### Vaša tipkovnica i miš sada su spremni za korištenje.

Instaliranjem softvera Logitech® SetPoint™ postići ćete sljedeće:

- omogućivanje određenih F-tipki i prilagodbu do 14 tipki na tipkovnici
- omogućivanje ikone za isključivanje zvuka na LCD-u
- omogućivanje nagibnog kotačića i prilagodbu do šest gumba na mišu

## Srpski

### Tastatura i miš su spremni za upotrebu.

Instalirajte Logitech® SetPoint™ softver da biste uradili sledeće:

- Omogućili neke F-tastere i prilagodili do 14 tastera na tastaturi
- Omogućili ikonu „Mute“ (Privremeno isključivanje zvuka) na LCD ekranu
- Omogućili točak za nagib i prilagodili do 6 tastera na mišu

## Slovenščina

### Tipkovnica in miška sta pripravljene za uporabo.

Namestite programsko opremo Logitech® SetPoint™, če želite:

- omogočiti nekatere funkcijske tipke in prilagoditi do 14 tipk na tipkovnici
- omogočiti ikono »Nemo« na zaslonu LCD
- omogočiti nagibno kolesce in prilagoditi do 6 gumbov miške

## Eesti

### Teie klaviatuur ja hiir on nüüd kasutamiseks valmis.

Installige Logitech® SetPoint™ tarkvara, et teha järgmist:

- aktiveerida mõned F-klahvid ja kohandada kuni 14 klaviatuuriklahvi;

- aktiveerida LCD-näidikul heli vaigistamise ikoon;
- aktiveerida kallutatav ratas ja kohandada kuni 6 hiirenuppu.

## Latviski

### Tastatūra un pele ir gatava lietošanai.

Instalējiet programmatūru Logitech® SetPoint™, lai izpildītu tālāk minētās darbības:

- dažu F taustiņu iespējotāšana un līdz pat 14 tastatūras taustiņu pielāgošana;
- skaņas izslēgšanas ikonas iespējotāšana šķidrod kristālu displejā;
- izvirzītā ritenīša iespējotāšana un līdz pat 6 peles pogu pielāgošana.

## Lietuvių

### Jūsų klaviatūra ir pelė paruoštos naudoti.

Įdiekite „Logitech® SetPoint™“ programinę įrangą, kad galėtumėte atlikti šiuos veiksmus:

- įjungti kai kuriuos F klavišus ir pritaikyti iki 14 klaviatūros klavišų
- įjungti nutildymo piktogramą skystųjų kristalų ekrane
- įjungti pakrepiamą ratuką ir pritaikyti iki 6 mygtukų pelėje

## Česká verze

### Klávesnice a myš jsou nyní připraveny k použití.

Instalací softwaru Logitech® SetPoint™ získáte tyto možnosti:

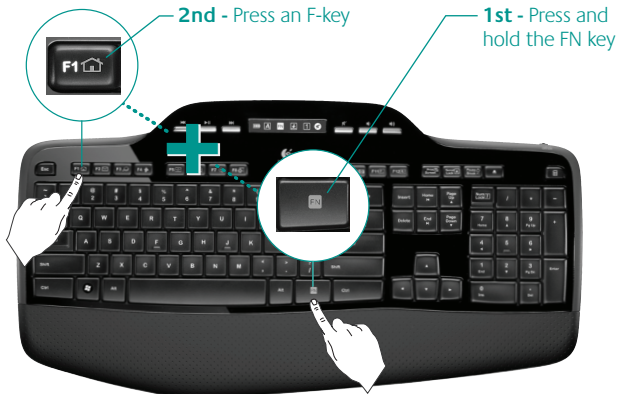
- možnost povolit některé funkční klávesy a přizpůsobit na klávesnici až 14 kláves,
- možnost povolit na displeji LCD ikonu ztlumení,
- možnost povolit naklápěcí kolečko a přizpůsobit na myši až šest tlačítek

## Keyboard features: F-key usage



User-friendly enhanced F-keys let you launch applications easily. To use the enhanced functions (yellow icons), first press and hold the **FN** key; second, press the F-key you want to use.

**Tip** In the software settings, you can invert the FN mode if you prefer to access directly the enhanced functions without having to press the FN key.



## Keyboard features: F-keys and more



## 1. Internet zone

 Launches Internet browser

 Launches e-mail application

 One Touch Search™\*

 Launches instant message application\*

## 2. Convenience zone


 Launches application switcher\*

 Zoom in\*

 Zoom out\*


 Windows Gadget\*

## 3. Productivity zone

 Launches media player

 Launches Photo Gallery\*


 Launches document application\*

 Launches spreadsheet application\*


## 4. Context menu

 Display contextual menu of selected item.

## 5. PC sleep mode

 Places your computer in energy-saving sleep mode.

## 6. Eject button\*

 Opens CD/DVD-ROM drive drawer.

\* Logitech® SetPoint™ Software installation is required.



## Keyboard features: Media keys and status icons



## 6. Multimedia navigation



Back/previous track



Play/pause

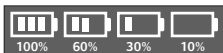


Forward/next track

## 7. LCD Dashboard icon status



Battery status indicator (see Battery management for more information)



Caps lock on



FN on



Scroll lock on



Num lock on



Mute on\*

\* Logitech® SetPoint™ Software installation is required.

## 8. Volume control



Mute



Volume down



Volume up

## 9. Keyboard off/on switch



## 10. Launches calculator



## Mouse features



**Zoom**  
Press scroll wheel to zoom.

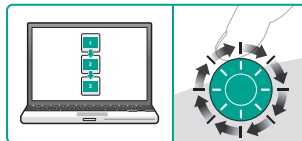
### MicroGear precision scroll wheel

Tilt wheel for side-to-side (horizontal) scrolling through spreadsheets or wide documents. The scroll wheel doubles as a middle button. Press down to use and press again to release.



**Scroll toggle**  
With the flick of a switch, change between precision (click-to-click) scrolling and hyper-fast scrolling.

### Precision scrolling



Use click-to-click mode to navigate lists or slides.

### Hyper-fast scrolling



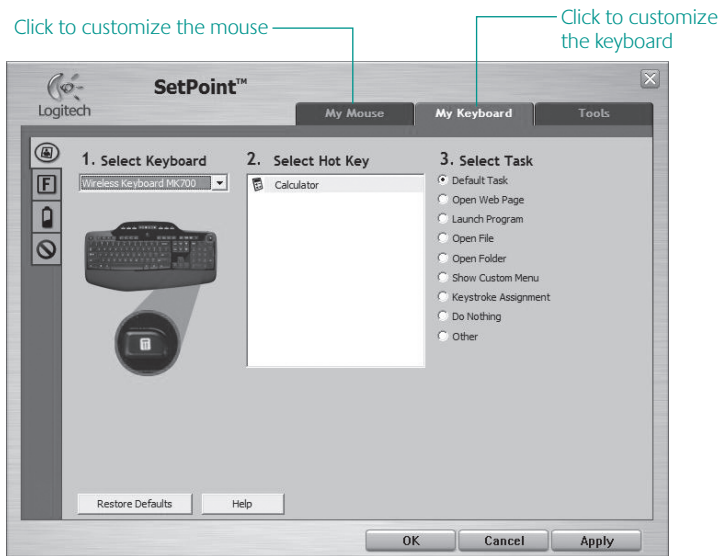
The wheel spins freely, allowing you to fly through long documents and Web pages.

## Mouse features

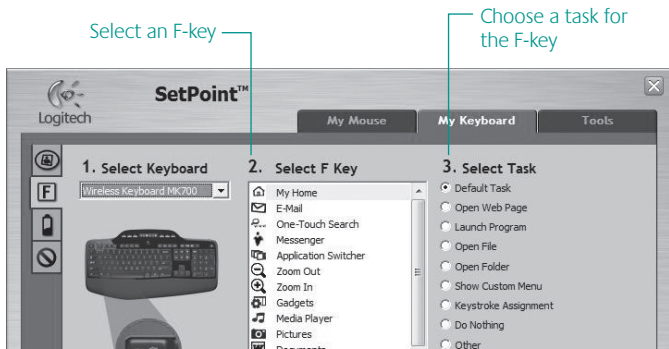
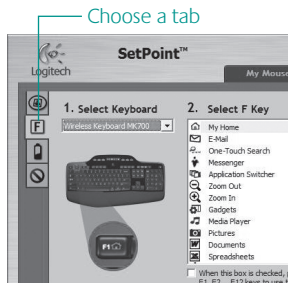


## Customizing the keyboard and mouse

1. Double-click the **Mouse and Keyboard Settings** icon on the Windows® desktop to make changes.
2. To customize the keyboard, click the My Keyboard tab. For the mouse, click the My Mouse tab.



- For either the keyboard or mouse, a series of tabs is shown on the left.
- Choose a tab, such as the keyboard **F-key Settings**. A picture of the keyboard is displayed showing F-keys (list 2) to which tasks can be assigned (list 3).
- In the **2. Select F-key** list, highlight the F-key to be reassigned a task.
- In the **3. Select Task** list, highlight the new task.
- When you are done, click **OK** to save the new F-key assignments.



## Keyboard F-key Settings tab

## Battery management

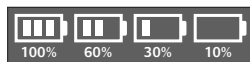
Your keyboard has up to three years of battery life, and your mouse has up to 12 months.\*

### Battery sleep mode

Did you know that your keyboard and mouse go into sleep mode after you stop using them for a few minutes? This feature helps limit battery usage and eliminates the need to keep switching your devices on and off. Both your keyboard and mouse are up and running immediately once you begin using them again.

### How to check the battery level for the keyboard

The battery icon on the keyboard LCD shows the current battery level for the keyboard. As the battery level decreases, the battery icon shows how much battery power remains, as shown in the image to the right.



### How to check the battery level for the mouse

- Option 1:** Turn the mouse **off** then back **on** by pressing the Power button on the bottom of the mouse. If the LED on top of the mouse glows green for 10 seconds, the batteries are good. If the LED blinks red, the battery level has dropped to 10% and you have only a few days of battery power left.
- Option 2:** Launch the SetPoint Software, and click the Mouse Battery tab to see the current battery level of the mouse.

#### Mouse bottom



#### Mouse top



\* Battery life varies with usage and computing conditions. Heavy usage usually results in shorter battery life.

## Troubleshooting

### Keyboard and mouse are not working



**Check the USB connection.**

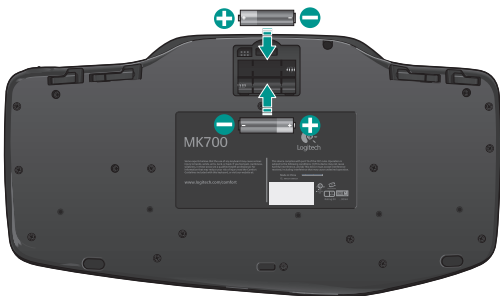
Also, try changing USB ports.



**Move closer?** Try moving the keyboard or mouse closer to the receiver.



**Check battery installation.** Also check the battery power of each device. (See **Battery management** for more information.)



**Is the mouse turned on?** On the mouse bottom, push the Power button to turn on the mouse. The Battery LED on the mouse top case should light green for 10 seconds. (See **Battery management** for more information.)

Mouse bottom



Power button



## Troubleshooting

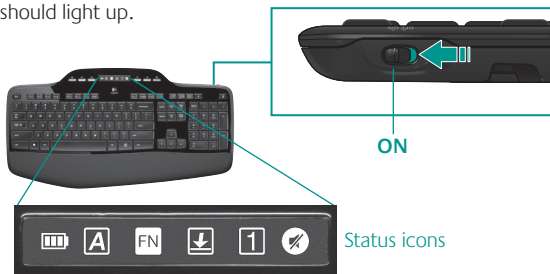


### Are you experiencing slow or jerky cursor movement?

Try the mouse on a different surface (e.g., deep, dark surfaces may affect how the cursor moves on the computer screen).



**Is the keyboard turned on?** Slide the keyboard **Off/On** switch to the **On** position, as shown in the image below. The keyboard Status icons should light up.



### Re-establish your wireless connection

Please download the Logitech Connect Utility software:  
[http://www.logitech.com/connect\\_utility](http://www.logitech.com/connect_utility)

**Tip** If you have already installed SetPoint on your computer, do the following:

1. Open the Logitech Connect Utility:  
`C:\Program Files\Logitech\SetPoint\Connect.exe`
2. Follow the on-screen instructions.

For additional help, refer to the Customer Support telephone numbers on page 190. Also visit [www.logitech.com/comfort](http://www.logitech.com/comfort) for more information about using your product, and for ergonomics.

## Функции клавиатуры: Использование F-клавиш

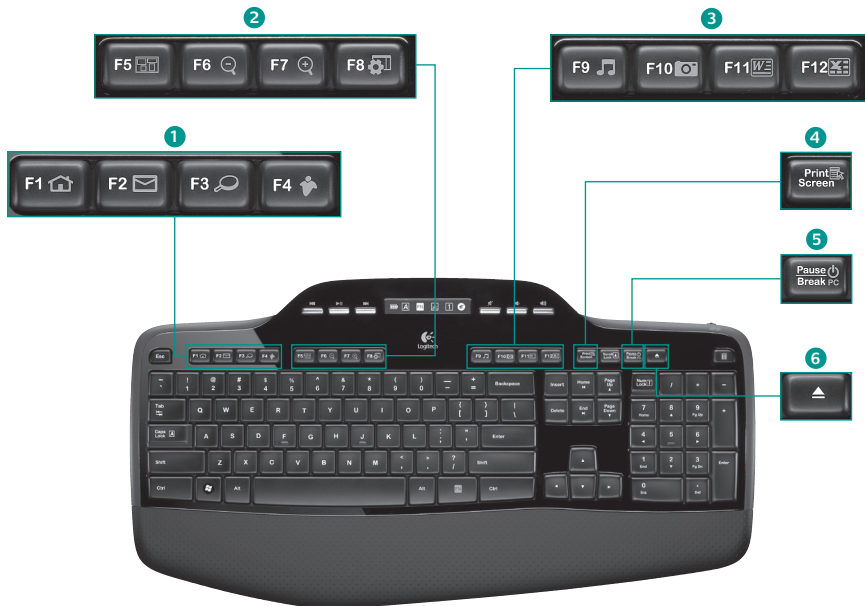


Удобные F-клавиши обеспечивают простой запуск приложений. Для использования расширенных функций (желтые значки), нажмите и удерживайте клавишу **FN**; затем нажмите F-клавишу, которую вы хотите использовать.

**Совет** В настройках программного обеспечения вы можете инвертировать режим FN, если вы предпочитаете прямой доступ к расширенным функциям без дополнительного нажатия F-клавиши N.







## Функции клавиатуры: F-клавиши и другое



## 1. Область Интернета

-  Запускает Интернет-обозреватель
-  Запускает приложение для работы с электронной почтой
-  One-Touch Search\*  
(Поиск в одно касание)
-  Запускает приложение для обмена мгновенными сообщениями приложение\*


## 2. Вспомогательная область

-  Запускает переключатель приложений\*
-  Увеличение масштаба\*
-  Уменьшение масштаба\*
-  Windows®  
Гаджет\*


## 3. Зона эффективности

-  Запускает проигрыватель мультимедиа
-  Запускает Photo Gallery\*
-  Открывает документ приложение\*
-  Запускает приложение для работы с электронными таблицами\*


## 4. Контекстное меню

-  Отображает контекстное меню выбранного элемента.

## 5. Включение спящего режима на вашем компьютере

-  Включает спящий режим на компьютере.

## 6. Кнопка извлечения\*

-  Открывает отсек дисковод CD/  
DVD-диск.

\* Требуется установка программного обеспечения Logitech® SetPoint™.

## Функции клавиатуры: Мультимедийные клавиши и значки состояния



## 6. Навигация по файлам мультимедиа



Назад/предыдущая дорожка



Воспроизведение/пауза

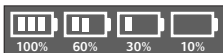


Вперед/следующая дорожка

## 7. Состояния значков на панели LCD



Индикатор состояния батареи (см. раздел *Управление питанием от батарей* для получения дополнительной информации)



Режим Caps Lock включен



Режим FN включен



Режим Scroll Lock включен



Режим Num Lock включен



Звук отключен\*

## 8. Регулировка громкости



Отключить звук



Уменьшение громкости



Увеличение громкости

## 9. Выключатель клавиатуры



## 10. Запускает калькулятор



\*Требуется установка программного обеспечения Logitech® SetPoint™.

## Функции мыши



### Масштабирование

Нажмите колесико прокрутки, чтобы увеличить масштаб просматриваемого изображения.

### Колесико высокоточной прокрутки MicroGear

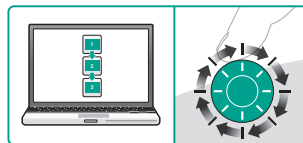
Наклоните колесико, чтобы выполнить горизонтальную прокрутку в электронных таблицах или документах с широкими страницами. Колесико прокрутки также выполняет роль средней кнопки. Нажмите колесико, чтобы активировать функцию, повторное нажатие выключит ее.



### Переключение режимов прокрутки

Одним движением вы переключаетесь между точным (пошаговым) и сверхскоростным режимами.

### Точная прокрутка



Пользуйтесь пошаговым режимом, чтобы просматривать списки или слайды.

### Сверхскоростная прокрутка



Колесико вращается свободно, позволяя с огромной скоростью просматривать длинные документы и веб-страницы.

## Функции мыши

One Touch Search™

**Кнопки «Вперед»  
и «Назад»** Нажимайте их,  
чтобы перемещаться вперед  
и назад по веб-страницам.



**Индикатор уровня  
заряда батареи** Светится  
красным цветом при  
необходимости замены  
батарей мыши.



## Настройка клавиатуры и мыши

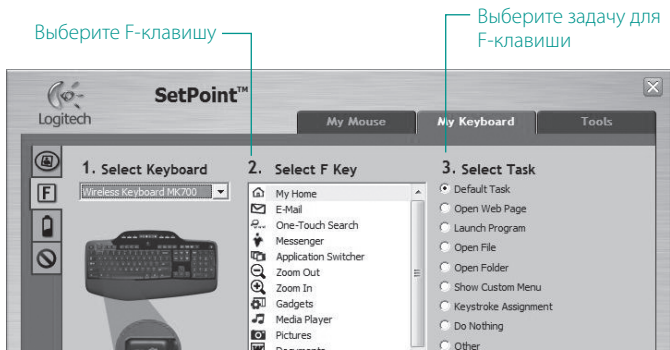
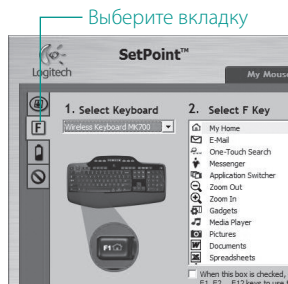
1. Дважды щелкните значок **Настройки мыши и клавиатуры** на рабочем столе Windows, чтобы выполнить изменения.
2. Чтобы настроить клавиатуру, щелкните вкладку My Keyboard (Моя клавиатура). Для настройки мыши щелкните вкладку My Mouse (Моя мышь).

Щелкните, чтобы настроить мышь

Щелкните, чтобы настроить клавиатуру



3. Как для клавиатуры, так и для мыши на левой стороне виден ряд вкладок.
4. Выберите вкладку, например **F-key Settings** (Настройки F-клавиш). Появляется изображение клавиатуры, показывающее F-клавиши (список 2), которым будут назначены задачи (список 3).
5. В списке **2. Select F-key** (Выбор F-клавиши) выделите F-клавишу, которой необходимо переназначить задачу.
6. В списке **3. Select Task** (Выбор задачи) выделите новую задачу.
7. Когда все будет готово, нажмите кнопку **OK**, чтобы сохранить новые назначения F-клавиш.



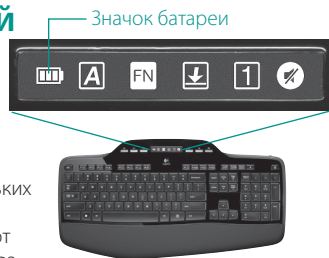
Вкладка настройки F-клавиш клавиатуры

## Управление питанием от батарей

Срок службы батарей составляет до трех лет для клавиатуры и до 12 месяцев для мыши.\*

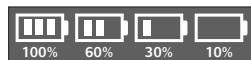
### Спящий режим для батарей

Знаете ли вы, что ваша клавиатура и мышь могут войти в спящий режим, после того как вы с ними в течение нескольких минут не совершали никаких действий? Данная функция помогает ограничить использование батарей и избавляет от необходимости постоянно включать и выключать устройства. И клавиатура, и мышь начнут работать сразу же, как только вы снова начнете их использовать.



### Как проверить уровень заряда батареи для клавиатуры

Значок батареи на LCD-панели клавиатуры отображает текущий уровень заряда батарей клавиатуры. По мере того, как снижается уровень заряда батареи, значок батареи отображает информацию об оставшемся ресурсе, как показано на рисунке справа.



### Как проверить уровень заряда батареи для мыши

- Вариант 1.** Мышь необходимо **выключить**, затем повторно **включить**, нажав выключатель на нижней поверхности мыши. Если индикатор питания LED светится зеленым светом 10 секунд, значит батареи в порядке. Если LED-индикатор мигает красным светом, значит уровень заряда батареи упал до 10% от общего заряда, и устройство будет работать еще несколько дней, максимум.
- Вариант 2.** Запустите программное обеспечение SetPoint, затем щелкните вкладку Mouse Battery, чтобы проверить уровень заряда батареи мыши.

Задняя панель мыши



Верхняя поверхность мыши



\* Срок службы аккумуляторов зависит от режима их эксплуатации. Интенсивное использование устройства сокращает срок службы батареи.

## Устранение неполадок

Клавиатура и мышь не работают



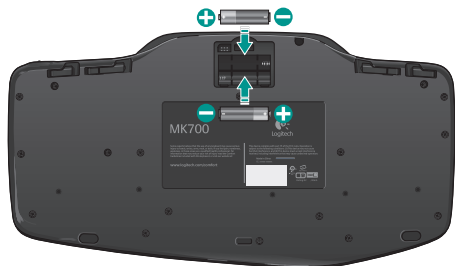
**Проверьте работу USB-соединения.** Кроме того, попробуйте подключить устройства к другим USB-портам.



**Переместить поближе?** Попробуйте переместить клавиатуру или мышь поближе к миниатюрному приемнику USB.



**Убедитесь в правильности установки батареек.** Необходимо также проверить уровень заряда батарей в каждом устройстве. (Подробные сведения приведены в разделе **Управление питанием от батарей**).



**Мышь включена?** Нажмите выключатель, который находится на нижней поверхности мыши, чтобы включить ее. При включении мыши индикатор LED горит ярко-зеленым светом в течение 10 секунд. (Подробные сведения приведены в разделе **Управление питанием от батарей**).

Нижняя поверхность  
мыши



## Устранение неполадок

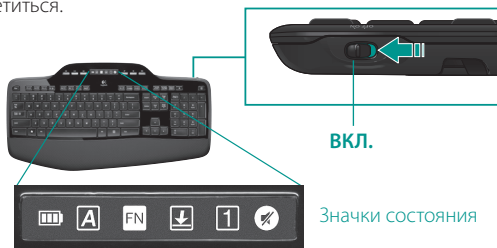


### Курсор перемещается медленно или скачкообразно?

Попробуйте использовать мышь на другой поверхности (например, темные поверхности могут влиять на перемещение курсора на экране компьютера).



**Клавиатура включена?** Переведите переключатель **Off/On** в положение On (включено), как показано на рисунке ниже. Индикатор состояния клавиатуры должен светиться.



### Восстановление беспроводного соединения

Загрузите программное обеспечение Logitech Connect Utility:  
[http://www.logitech.com/connect\\_utility](http://www.logitech.com/connect_utility)

**Совет.** Если на компьютере уже установлена программа SetPoint:

1. Откройте Logitech Connect Utility: **C:\Program Files\Logitech\SetPoint\Connect.exe**
2. Следуйте инструкциям на экране.

Для получения дополнительной справки обратитесь по телефону службы технической поддержки, указанному на стр. 190. Дополнительные сведения по использованию продуктов и эргономике содержатся на веб-узле [www.logitech.com/comfort](http://www.logitech.com/comfort).

## Funkcje klawiatury: korzystanie z klawiszy funkcyjnych

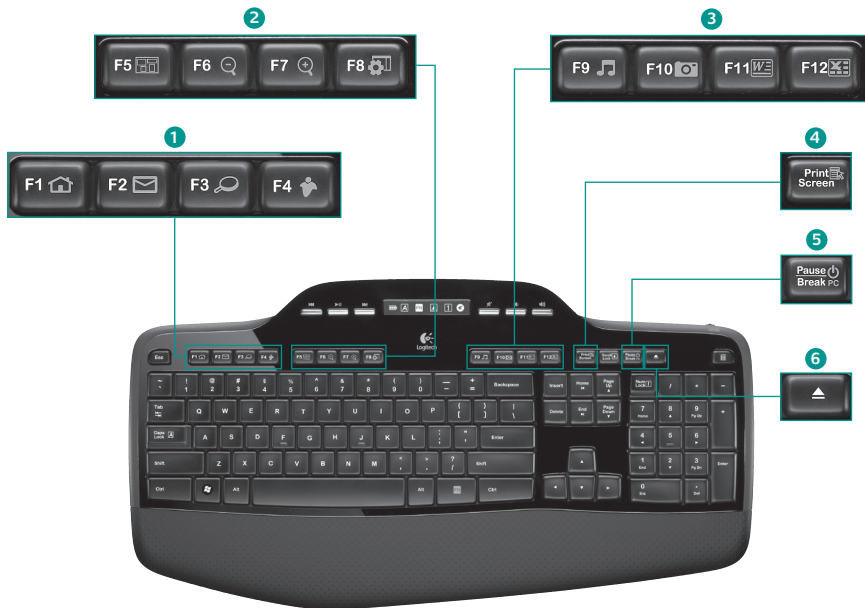


Przyjazne dla użytkownika klawisze funkcyjne (klawisze F) służą do szybkiego uruchamiania aplikacji. Aby użyć rozszerzonych funkcji tych klawiszy (żółte ikony), najpierw naciśnij i przytrzymaj klawisz **FN**, a następnie naciśnij wybrany klawisz funkcyjny.





**Porada** W ustawieniach oprogramowania można odwrócić tryb FN i mieć bezpośredni dostęp do rozszerzonych funkcji klawiszy F, czyli bez naciskania klawisza FN.







## Funkcje klawiatury: klawisze funkcyjne i nie tylko







## 1. Strefa internetowa

-  uruchamia przeglądarkę internetową
-  uruchamia aplikację poczty e-mail
-  One-Touch Search™\*
-  uruchamia aplikację do obsługi wiadomości błyskawicznych\*

## 2. Strefa udogodnień

-  uruchamia przełącznik aplikacji\*
-  powiększanie\*
-  pomniejszanie\*
-  gadżet systemu Windows®\*

## 3. Strefa pracy biurowej

-  uruchamia odtwarzacz multimediów
-  uruchamia Galerię fotografii\*
-  uruchamia aplikację do obsługi dokumentów\*
-  uruchamia aplikację arkusza kalkulacyjnych\*


## 4. Menu kontekstowe

-  wyświetla menu kontekstowe dla wybranego elementu

## 5. Tryb uśpienia komputera

-  przełącza komputer w energooszczędny tryb uśpienia

## 6. Przycisk wysuwania\*

-  Otwiera napęd CD/DVD-ROM.

\* Wymagana instalacja oprogramowania Logitech® SetPoint™.



## Funkcje klawiatury: klawisze multimediiów i ikony stanu



## 8. Nawigacja po multimediach



przewijanie do tyłu/poprzedni utwór



odtwarzanie/pauza

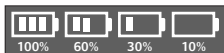


przewijanie do przodu/następny utwór

## 7. Ikony stanu na pulpicie nawigacyjnym LCD



wskaźnik stanu baterii (aby uzyskać więcej informacji, zobacz *Zarządzanie baterią*)



włączony klawisz Caps Lock



włączony klawisz FN



włączona funkcja Scroll Lock



włączony klawisz Num Lock



wyłączony dźwięk\*

## 6. Regulacja głośności



wycisz



ciszej



głośniej

## 9. Wyłącznik klawiatury



## 10. Uruchamianie kalkulatora



\* Wymagana instalacja oprogramowania Logitech® SetPoint™.

## Funkcje myszy



**Powiększenie**  
Naciśnij kółko przewijania, aby uzyskać powiększenie.

### Kółko precyzyjnego przewijania MicroGear

Przechylając kółko z lewa na prawo i odwrotnie, można przewijać arkusze kalkulacyjne i szerokie dokumenty. Kółko przewijania pełni też funkcję środkowego przycisku myszy. Naciśnij raz, aby go użyć; naciśnij drugi raz, aby go zwolnić.



**Przełącznik przewijania**  
Przełącznik umożliwia szybką zmianę z przewijania precyzyjnego (kliknięcie po kliknięciu) na szybkie i odwrotne.

### Przewijanie precyzyjne



Tryb kliknięcia po kliknięciu pozwala nawigować po listach lub slajdach.

### Przewijanie błyskawiczne



Kółko obraca się swobodnie, umożliwiając szybkie wertowanie dokumentów i stron internetowych.

## Funkcje myszy


**One Touch Search™**

**Przyciski Wstecz i Dalej**  
Umożliwiają przechodzenie do poprzedniej lub następnej strony internetowej.



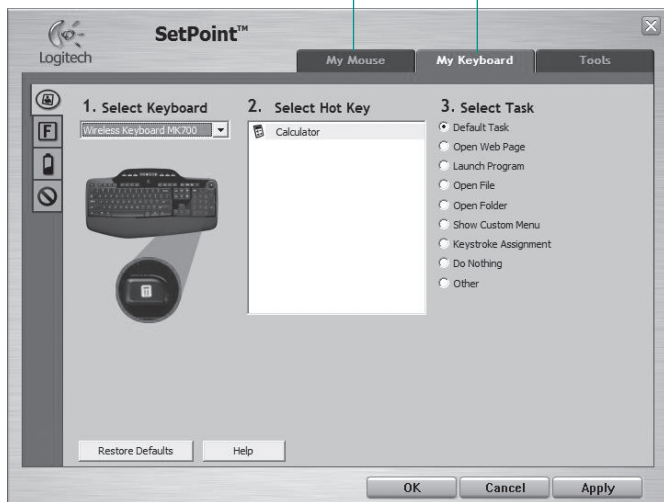
**Wskaźnik naładowania baterii**  
Ten wskaźnik zaświeci się na czerwono, aby zasygnalizować potrzebę wymiany baterii myszy.

## Dostosowywanie klawiatury i myszy

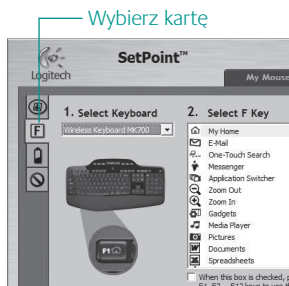
1. Aby wprowadzić zmiany w ustawieniach, dwukrotnie kliknij ikonę **Ustawienia myszy i klawiatury** na pulpicie systemu Windows .
2. Aby dostosować klawiaturę, kliknij kartę **Moja klawiatura**. Ustawienia myszy można zmienić na karcie **Moja mysz**.

Kliknij w celu dostosowania myszy

Kliknij w celu dostosowania klawiatury

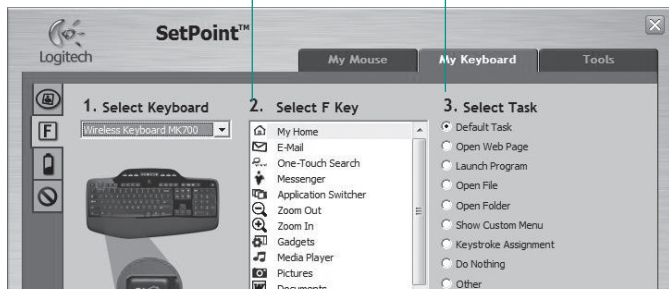


3. Z lewej strony jest wyświetlany zestaw kart dla klawiatury lub myszy.
4. Wybierz kartę, na przykład **Ustawienia klawiszy funkcyjnych** dla klawiatury. Zostanie wyświetlony obraz klawiatury z klawiszami funkcyjnymi (lista 2), do których można przypisać zadania (lista 3).
5. Na liście **2. Wybierz klawisz funkcyjny** zaznacz klawisz, do którego chcesz przypisać inne zadanie.
6. Na liście **3. Wybierz zadanie** zaznacz nowe zadanie.
7. Po zakończeniu tych czynności kliknij przycisk **OK** w celu zapisania nowo przypisanych zadań klawiszy funkcyjnych.



Wybierz klawisz funkcyjny

Wybierz zadanie dla klawisza funkcyjnego



## Karta ustawień klawiszy funkcyjnych klawiatury

## Zarządzanie baterią

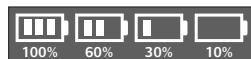
Żywotność baterii klawiatury wynosi do 3 lat, a myszy do 12 miesięcy.\*

### Tryb uśpienia baterii

Czy wiesz, że klawiatura i mysz przechodzą do trybu uśpienia, gdy nie są używane przez kilka minut? Dzięki tej funkcji baterie nie są nadmiernie zużywane i nie trzeba stale włączać i wyłączać urządzeń. Zarówno klawiatura, jak i mysz włączają się natychmiast po ponownym rozpoczęciu używania.

### Jak sprawdzić poziom naładowania baterii klawiatury

Ikona baterii na wyświetlaczu LCD klawiatury wskazuje bieżący poziom naładowania baterii. W miarę wyczerpywania się baterii ikona wskazuje pozostały stopień naładowania w sposób pokazany na ilustracji po prawej stronie.



### Jak sprawdzić poziom naładowania baterii myszy

- **Opcja 1.** Naciśnij przycisk wyłącznika na spodzie myszy, aby ją **wyłączyć**, a następnie naciśnij go ponownie, aby z powrotem **włączyć** mysz. Jeśli dioda LED na górze myszy jarzy się zielonym światłem przez 10 sekund, to baterie są naładowane. Jeśli dioda LED pulsuje na czerwono, to poziom naładowania baterii spadł do 10% — bateria będzie działała już tylko przez kilka dni.
- **Opcja 2.** Uruchom oprogramowanie SetPoint i kliknij kartę Bateria myszy, aby wyświetlić bieżący poziom naładowania baterii myszy.



\* Żywotność baterii zależy od sposobu ich użytkowania i warunków pracy. Intensywne używanie skraca żywotność baterii.

## Rozwiązywanie problemów

Nie działa mysz i nie działa klawiatura



**Sprawdź połączenie USB.**

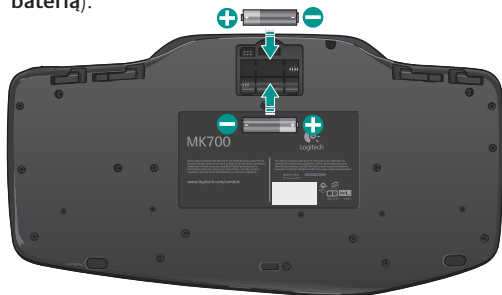
Spróbuj też zmienić porty USB.



**Zmniejsz odległość.** Spróbuj przysunąć klawiaturę lub mysz bliżej odbiornika.



**Sprawdź, czy baterie są prawidłowo zainstalowane.** Sprawdź także poziom naładowania baterii obu urządzeń. (Aby uzyskać więcej informacji, zobacz **Zarządzanie baterią**).



**Czy mysz jest włączona?** Aby włączyć mysz, naciśnij przycisk wyłącznika na spodzie myszy. Dioda LED baterii na górze myszy powinna jarzyć się zielonym światłem przez 10 sekund. (Aby uzyskać więcej informacji, zobacz **Zarządzanie baterią**).





## Rozwiązywanie problemów



**Czy kursor porusza się powoli lub nierówno?** Wypróbuj działanie myszy na innej powierzchni (ciemne powierzchnie mogą mieć wpływ na zachowanie kursora na ekranie komputera).



**Czy klawiatura jest włączona?** Ustaw przełącznik **Off/On** klawiatury w pozycji On zgodnie z ilustracją poniżej. Ikona stanu na klawiaturze powinna się zaświecić.



**Ponownie nawiąż połączenie bezprzewodowe**

Pobierz oprogramowanie Logitech Connect Utility: [http://www.logitech.com/connect\\_utility](http://www.logitech.com/connect_utility)

**Porada:** Jeśli na komputerze jest już zainstalowane oprogramowanie SetPoint:

1. Otwórz oprogramowanie Logitech Connect Utility:  
**C:\Program Files\Logitech\SetPoint\Connect.exe**
2. Postępuj zgodnie z instrukcjami wyświetlanymi na ekranie.

*Aby uzyskać dodatkową pomoc, skorzystaj z numerów telefonów działu obsługi klienta na stronie 190. Odwiedź też witrynę [www.logitech.com/comfort](http://www.logitech.com/comfort), aby dowiedzieć się więcej o używaniu produktu i zagadnieniach dotyczących ergonomii.*

## Функції клавіатури: Використання функціональної-клавіші

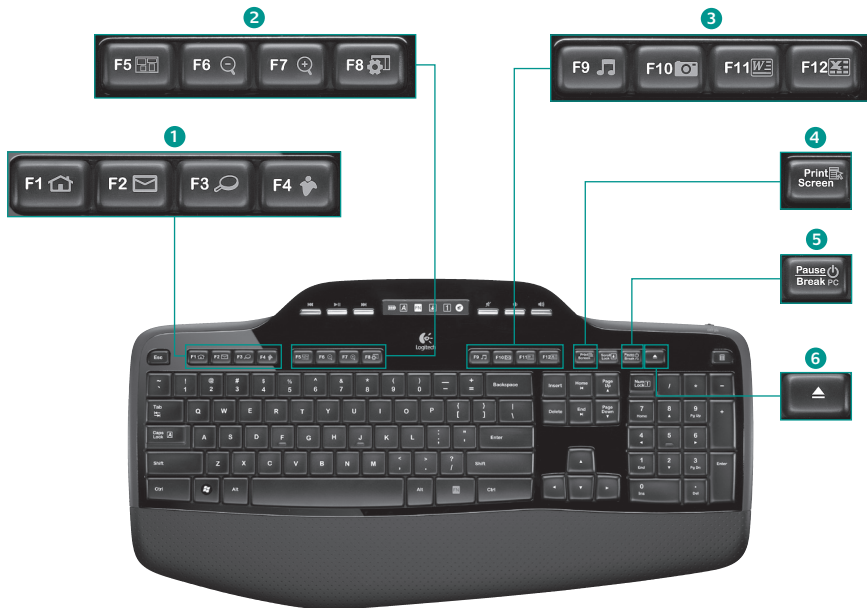


Зручні вдосконалені функціональні клавіші дозволяють легко запускати програми. Щоб скористатися вдосконаленими функціями (жовті піктограми), спочатку натисніть та утримуйте клавішу **FN**, а потім натисніть необхідну функціональну клавішу.





**Порада.** У параметрах програмного забезпечення можна змінити режим FN, якщо необхідно використовувати функції, не натискаючи клавішу FN.







## Функції клавіатури: Функціональні клавіші та інше







## 1. Зона клавіш користування Інтернетом

-  Запускає браузер
-  Запускає програму роботи з електронною поштою
-  One Touch Search™\*
-  Запускає програму обміну миттєвими повідомленнями\*

## 2. Зона клавіш для зручності

-  Запускає перемикач програм\*
-  Збільшення масштабу\*
-  Зменшення масштабу\*
-  Windows® Пристосунок\*


## 3. Зона клавіш виклику програм

-  Запускає медіапрогравач
-  Запускає фотоколекцію\*
-  Запускає текстовий редактор\*
-  Запускає редактор електронних таблиць\*


## 4. Контекстне меню

-  Відображає контекстне меню для вибраного елемента

## 5. Режим сну ПК

-  Переводить комп'ютер у режим збереження енергії (режим сну).

## 6. Кнопка "Витягти"™

-  Відкриває лоток дисководу для компакт- і DVD-дисків.

\* Необхідне встановлення програмного забезпечення Logitech® SetPoint™.

## Функції клавіатури: Мультимедійні клавіші та піктограми стану



## 6. Навігація мультимедійними файлами



Назад/попередня доріжка



Відтворення/пауза



Вперед/наступна доріжка

## 7. Піктограма стану цифрової панелі РК-дисплея



Індикатор стану акумулятора  
(для отримання детальнішої інформації див.  
розділ "Керування акумулятором")



Caps lock увімк.



FN увімкнено



Scroll lock увімк.



Num lock увімк.



Вимкнення звуку увімк.\*

## 8. Регулювання гучності



Вимкнення звуку



Зменшення рівня гучності



Збільшення рівня гучності

## 9. Перемикач клавіатури вимк./увімк.



## 10. Запуск калькулятора



\* Необхідне встановлення програмного забезпечення Logitech® SetPoint™.

## Функції миші



### Масштабування

Натисніть коліщатко прокручування, щоб змінити масштаб.

### Коліщатко точного прокручування MicroGear

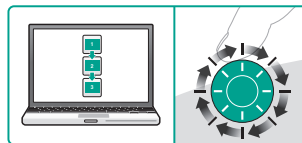
Коліщатко з нахилом дозволяє горизонтальне переміщення (зі сторони в сторону) по електронних таблицях та широких документах. Коліщатко прокручування функціонує як середня кнопка. Щоб скористатися, натисніть коліщатко. Натисніть ще раз, щоб відпустити його.



### Перемикач режимів прокручування

За допомогою перемикача можна швидко переключатися між режимами точного прокручування (від кліка до кліка) та надшвидкого прокручування.

### Точне прокручування



Використовуйте режим прокручування від кліка до кліка для навігації списками чи слайдами.

### Надшвидке прокручування




Коліщатко вільно рухається та дозволяє переміщуватися по довгих документах і веб-сторінках.

## Функції миші



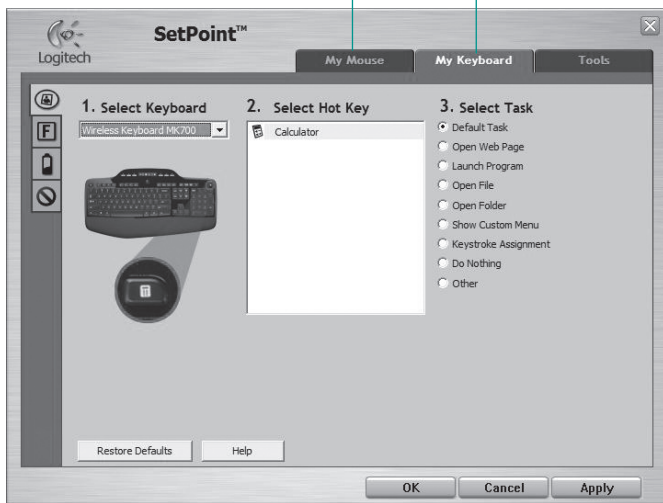


## Налаштування клавіатури та миші

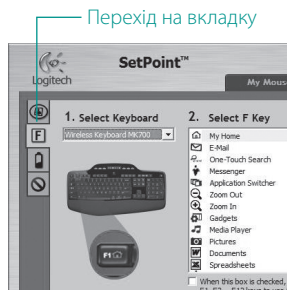
1. Двічі натисніть піктограму **"Параметри миші та клавіатури"** на робочому столі Windows<sup>®</sup>  щоб внести зміни.
2. Щоб налаштувати клавіатуру, натисніть вкладку **"Моя клавіатура"**. Щоб налаштувати мишу, натисніть вкладку **"Моя миша"**.

Натисніть, щоб налаштувати мишу.

Натисніть, щоб налаштувати клавіатуру.

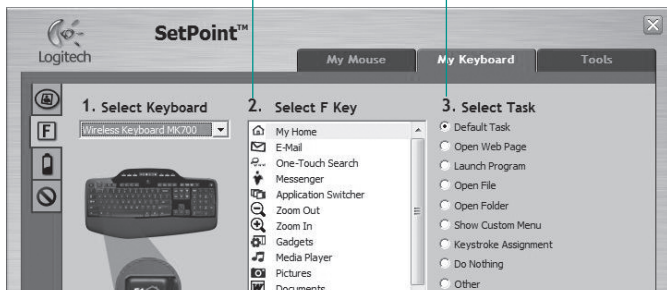


3. Для клавіатури чи миші вкладки показані зліва.
4. Виберіть вкладку, наприклад, **Параметри функціональних клавіш** клавіатури. З'явиться зображення клавіатури з функціональними клавішами (список 2), яким можна призначити певні функції (список 3).
5. У списку **2. Вибір функціональної клавіші** виділіть функціональну клавішу, щоб змінити призначену функцію.
6. У списку **3. Вибір функції** виділіть нову функцію.
7. Після завершення вибору натисніть **ОК**, щоб зберегти нові призначення функціональної клавіші.



Вибір функціональної клавіші

Вибір функції функціональної клавіші



**Вкладка "Параметри функціональних клавіш клавіатури"**

## Керування акумулятором

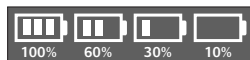
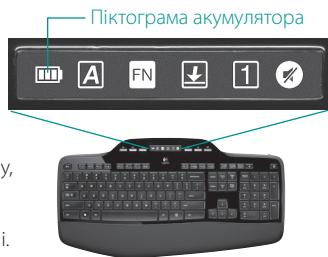
Строк служби акумулятора клавіатури складає 3 роки, а миші – 12 місяців.\*

### Режим сну акумулятора

Чи знаєте ви, що клавіатура та миша переходять у режим сну, якщо ви не користуєтесь ними протягом кількох хвилин? Ця функція допомагає збільшити строк служби акумулятора та усуває потребу вмикання та вимикання клавіатури й миші. Клавіатура й миша готові до використання та працюють одразу після того, як ви торкнетесь їх.

### Перевірка рівня заряду акумулятора клавіатури

На РК-дисплеї клавіатури розміщена піктограма рівня заряду акумулятора, яка вказує на поточний рівень заряду акумулятора клавіатури. Якщо рівень заряду акумулятора зменшується, піктограма показує рівень заряду, що залишився (див. малюнок справа).



### Перевірка рівня заряду акумулятора миші

- Спосіб 1.** Вимкніть **мишу**, а потім знову **ввімкніть** її, натискаючи кнопку живлення в нижній частині миші. Якщо індикатор у верхній частині миші світиться зеленим протягом 10 секунд, то акумулятор має достатній рівень заряду. Якщо індикатор миготить червоним, от рівень заряду акумулятора зменшився на 10%. Заряду акумулятора вистачить на декілька днів.
- Спосіб 2.** Щоб дізнатися про поточний рівень заряду акумулятора миші, запустіть програмне забезпечення SetPoint і натисніть вкладку "Акумулятор миші".

Нижня частина миші



Кнопка живлення

Верхня частина миші



Індикатор

\* Строк служби акумулятора залежить від способу його використання та характеристик комп'ютера. Інтенсивне використання скорочує строк служби акумулятора.

## Виправлення неполадок

### Клавіатура та миша не працюють



#### Перевірте USB-підключення.

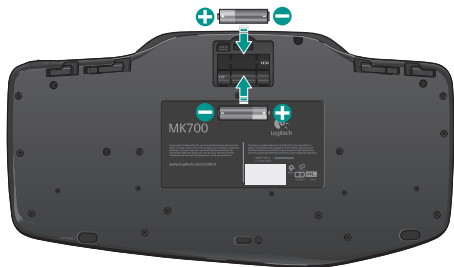
Також спробуйте змінити USB-порти.



**Перемістити ближче.** Спробуйте перемістити клавіатуру чи мишу ближче до приймача.



**Перевірте правильність інсталяції акумулятора.** Окрім того, необхідно перевірити рівень заряду акумулятора кожного пристрою. (Щоб отримати детальнішу інформацію **див. розділ** "Керування акумулятором")



**Чи увімкнено мишу?** Щоб увімкнути мишу, натисніть кнопку живлення в нижній частині миші. Індикатор рівня заряду акумулятора у верхній її частині повинен світитися зеленим протягом 10 секунд. (Щоб отримати детальнішу інформацію **див. розділ** "Керування акумулятором")

Нижня частина миші



Кнопка живлення

## Виправлення неполадок



**Курсор рухається повільно чи переривчасто?** Спробуйте використати мишу на іншій поверхні (наприклад, використання миші на слизькій та темній поверхні, а також поверхні з заглибленнями може вплинути на рух курсору на екрані).



**Чи ввімкнено клавіатуру?** Посуньте перемикач **увімкнення/вимкнення** клавіатури в положення "увімк.", як показано на малюнку внизу. Повинна засвітитися піктограма стану клавіатури.



### Повторно встановіть бездротове підключення

Завантажте службову програму підключення Logitech Connect Utility з веб-сторінки: [http://www.logitech.com/connect\\_utility](http://www.logitech.com/connect_utility)

**Порада:** Якщо на комп'ютері вже встановлено програмне забезпечення SetPoint, виконайте вказані нижче дії.

1. Відкрийте службову програму Logitech Connect Utility.  
C:\Program Files\Logitech\SetPoint\Connect.exe
2. Дотримуйтесь екранних вказівок

Для отримання допомоги звертайтеся до служби технічної підтримки за телефоном, указаним на сторінці 190. Відвідайте веб-сайт [www.logitech.com/comfort](http://www.logitech.com/comfort), щоб отримати додаткові відомості щодо використання придбаного вами виробу та ергономіки.

## Billentyűzetfunkciók: A funkcióbillentyűk használata

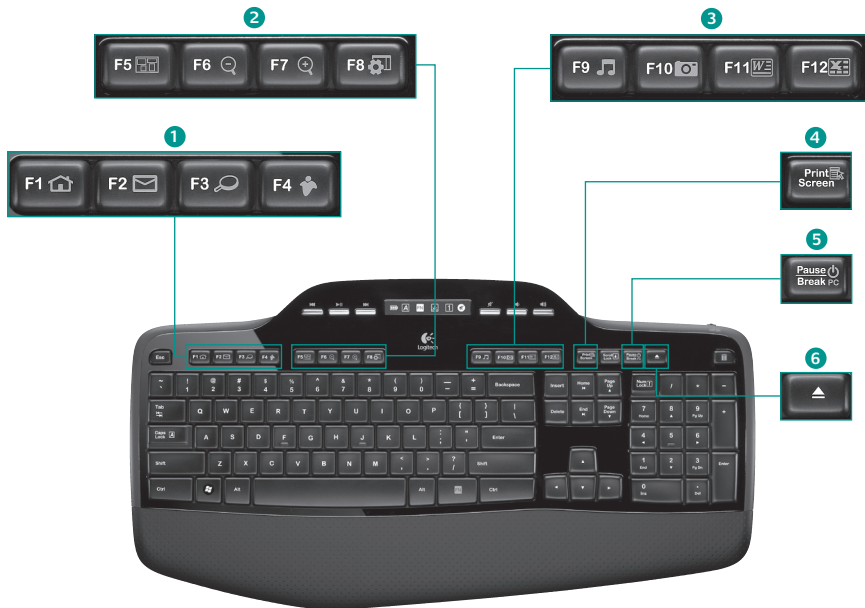


A bővített működésű funkcióbillentyűkkel egyszerűen elindíthatja kedvenc alkalmazásait. A sárga ikonnal jelzett speciális funkciók használatához tartsa lenyomva az **FN** billentyűt, és nyomja meg a funkcióbillentyűt, amelyet használni szeretne.





**Tipp:** A szoftverbeállításokkal invertálhatja az FN módot. Így közvetlenül férhet hozzá a speciális funkciókhoz, és a hagyományos funkciók használatához kell lenyomnia az FN billentyűt.



## Billentyűzetfunkciók: Funkcióbillentyűk és egyébek







## 1. Internetes csoport

-  Internetböngésző megnyitása
-  Levelezőprogram megnyitása
-  One Touch Search™\*
-  Azonnali üzenetküldő alkalmazás megnyitása\*

## 2. Kényelmi csoport

-  Alkalmazásváltó megnyitása\*
-  Nagyítás\*
-  Kicsinyítés\*
-  Windows® minialkalmazás\*


## 3. Programindító csoport

-  Médialejátszó megnyitása
-  Fotótár megnyitása\*
-  Szerkesztőprogram megnyitása\*
-  Táblázatkezelő program megnyitása\*


## 4. Helyi menü

-  A kiválasztott elem helyi menüjének megjelenítése.

## 5. Készenléti állapot

-  Energiatakarékos készenléti állapotba helyezi a számítógépet.

## 6. Kioldógomb\*

-  A CD/DVD-ROM-meghajtó tálcájának kinyitása.

\* A funkció működéséhez a Logitech® SetPoint™ szoftver telepítése szükséges.



# Billentyűzetfunkciók: Médiavezérlő gombok és állapotjelzők



## 6. Médiavezérlés



Vissza/előző zeneszám



Lejátszás/szünet



Előre/következő zeneszám

## 8. Hgerőszabályzó



Elnémítás



Hangerő csökkentése



Hangerő növelése

## 7. LCD kijelzős irányítópult állapotjelző ikonjai



Töltöttségjelző (További tudnivalók *Az elemek kezelése* című fejezetben található)



Caps Lock funkció bekapcsolva



FN billentyű bekapcsolva



Scroll Lock funkció bekapcsolva



Num Lock funkció bekapcsolva



Elnémítás bekapcsolva\*

## 9. Billentyűzet be- és kikapcsológombja



## 10. A számítógép megnyitása



\* A funkció működéséhez a Logitech® SetPoint™ szoftver telepítése szükséges.

## Egérfunkciók



### Nagyítás

A nagyításhoz nyomja le a görgetőkeréket.

### Nagy pontosságú MicroGear görgetőkerék

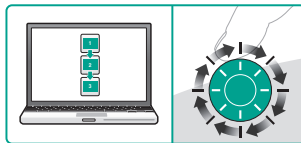
Döntse a kereket oldalra (vízszintesen) a táblázatokban vagy széles dokumentumokban való görgetéshez. A görgetőkerék középső gombként is működik. A használathoz nyomja le, a kioldáshoz nyomja meg ismét.



### Görgetésváltó

Egyetlen gombnyomással válthat a pontos (fokozatos) és a nagy sebességű görgetés között.

### Pontos görgetés



A fokozatos görgetési üzemmódban könnyedén navigálhat a listákban vagy diák között.

### Nagy sebességű görgetés




Ebben az üzemmódban a görgetőkerék szabadon forog, így gyorsan navigálhat a hosszú dokumentumokban vagy weblapokon.

## Egérfunkciók



## A billentyűzet és az egér testreszabása

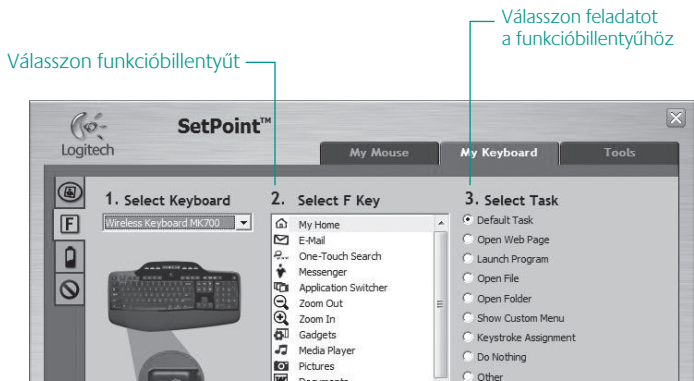
1. Kattintson duplán a Windows® asztalán látható  **Mouse and Keyboard Settings** (Egér és billentyűzet beállításai) ikonra.
2. A billentyűzet működésének testreszabásához kattintson a My Keyboard (Billentyűzet) fülre. Az egér működésének testreszabásához kattintson a My Mouse (Egér) fülre.

Kattintson ide az egér testreszabásához

Kattintson ide a billentyűzet testreszabásához



3. Az egér és billentyűzet testreszabási lapján (baloldalt) számos további fül látható.
4. Válasszon egy fület; például kattintson az **F-key Settings** (Funkcióbillentyűk beállításai) fülre. Ekkor megjelenik a billentyűzet képe, a testreszabható funkcióbillentyűkkel (2. lista) és azok aktuális hozzárendeléseivel (3. lista).
5. A **2. Select F-key** (Funkcióbillentyű kiválasztása) listában jelölje ki a testreszabandó funkcióbillentyűt.
6. A **3. Select Task** (Funkció kiválasztása) listában válassza ki a hozzárendelni kívánt funkciót.
7. Ha végzett, kattintson az **OK** gombra a funkcióbillentyű beállításainak mentéséhez.



## A funkcióbillentyűk beállításainak lapja

## Az elemek kezelése

A billentyűzet elemélettartama akár három év, az egér elemélettartama akár 12 hónap is lehet.\*

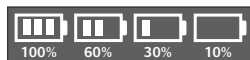
### Készenléti állapot

Tudta, hogy a billentyűzet és az egér automatikusan készenléti állapotba vált, ha néhány percen át nem használja őket? Ez a funkció csökkenti az energiafogyasztást, és segítségével nem kell újra és újra be- és kikapcsolnia az eszközöket. A billentyűzet és az egér is azonnal üzemkészsé, amint újra használni kezdi.



### A billentyűzet elemtöltöttségi szintjének ellenőrzése

A billentyűzet LCD kijelzőjének töltöttségjelzője mutatja a billentyűzet elemeinek aktuális töltöttségi szintjét. Ahogy az elemek töltöttségi szintje csökken, a töltöttségjelző a jobbra látható ábrának megfelelően mutatja az elemek fennmaradó élettartamát.



### Az egér elemtöltöttségi szintjének ellenőrzése

- **1. módszer:** Kapcsolja **ki** majd ismét **be** az egeret az alján található bekapcsológomb megnyomásával. Ha az egér felső részén látható LED 10 másodpercen át zölden világít, akkor az elemek töltöttsége megfelelő. Ha a LED pirosan villog, akkor az elemek töltöttségi szintje 10%-ra csökkent, és már csak pár napig használhatók.
- **2. módszer:** Indítsa el a SetPoint programot, és kattintson a Mouse Battery (Egér elem) fülre az egérben lévő elemek aktuális töltöttségi szintjének megtekintéséhez.



\* Az elemek élettartamát a használat és a rendszerkörnyezet is befolyásolja. A gyakori használat lerövidíti az élettartamot.

## Hibaelhárítás

Ha a billentyűzet vagy az egér nem működik



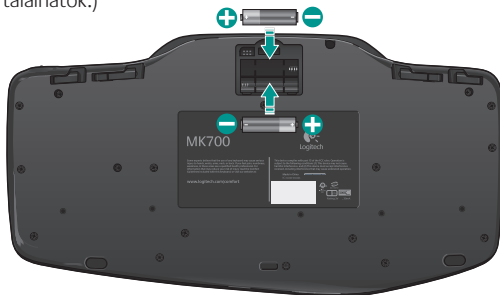
**Ellenőrizze az USB-csatlakozást.** Esetleg próbálkozzon másik USB-porttal.



**Elég közel helyezte?** Próbálja meg közelebb helyezni az egeret/billentyűzetet a vevőegységhez.



**Ellenőrizze, hogy jól helyezte-e be az elemeket.** Ellenőrizze az elemek töltöttségét is az egyes eszközökben. (További tudnivalók **Az elemek kezelése** című fejezetben találhatóak.)



**Be van kapcsolva az egér?** Az egér bekapcsolásához nyomja meg az egér alján található bekapcsológombot. Az elem állapotát jelző LED-nek az egér felső burkolatán 10 másodpercig zölden kell világítania. (További tudnivalók **Az elemek kezelése** című fejezetben találhatóak.)

Az egér alja



Bekapcsológomb



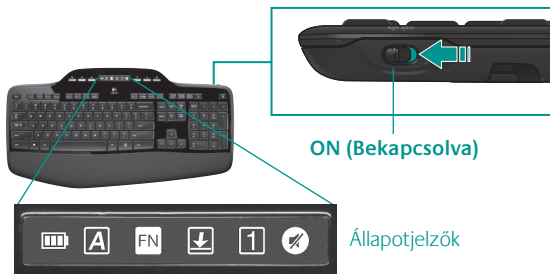
## Hibaelhárítás



**Lassú vagy akadozó a kurzor mozgása?** Próbálja másik felületen használni az egeret (kerülje a mélyen barázdált, sötét felületeket).



**Be van kapcsolva a billentyűzet?** A billentyűzet **ki- és bekapcsológombját** húzza "On" (Bekapcsolva) állásba, ahogy az alábbi ábrán látható. A billentyűzet állapotjelzői ekkor világítani kezdenek.



**Hozza létre ismét a vezeték nélküli kapcsolatot**

Kérjük, töltsse le a Logitech Connect Utility szoftvert: [http://www.logitech.com/connect\\_utility](http://www.logitech.com/connect_utility)

**Tipp:** Ha a SetPoint szoftver már telepítve van a számítógépre:

1. Nyissa meg a Logitech Connect Utility szoftvert:  
**C:\Program Files\Logitech\SetPoint\Connect.exe**
2. Kövesse a képernyőn megjelenő utasításokat

*További segítségért forduljon a vevőszolgálathoz a(z) 190. oldalon található telefonszámokon. A termék használatával, valamint az ergonomiai tudnivalókkal kapcsolatban a [www.logitech.com/comfort](http://www.logitech.com/comfort) webhely nyújt bővebb tájékoztatást.*

## Funkcie klávesnice: Použitie funkčných klávesov



Jednoducho použiteľné rozšírené funkčné klávesy umožňujú jednoducho spúšťať aplikácie. Ak chcete používať rozšírené funkcie (žlté ikony), stlačte a podržte kláves **FN** a potom stlačte funkčný kláves, ktorý chcete použiť.

**Tip** Ak uprednostňujete priamy prístup k rozšíreným funkciám bez stlačenia klávesu FN, môžete režim klávesu FN zmeniť v nastaveniach softvéru.







# Funkcie klávesnice:

## Funkčné klávesy a ďalšie možnosti







## 1. Internetová zóna

-  Spúšťa internetový prehľadávač
-  Spúšťa e-mailovú aplikáciu
-  Vyhľadávanie jediným stlačením™\*
-  Spúšťa aplikáciu na výmenu okamžitých správ\*


## 2. Zóna pohodlného prístupu

-  Spúšťa prepínač aplikácií\*
-  Príbliženie\*
-  Vzdialenie\*
-  Miniaplikácia systému Windows®\*

## 3. Zóna produktivity

-  Spúšťa mediálny prehrávač
-  Spúšťa fotogalériu\*
-  Spúšťa aplikáciu pre dokumenty\*
-  Spúšťa aplikáciu pre háčky\*


## 4. Kontextová ponuka

-  Zobrazí kontextovú ponuku vybratej položky.

## 5. Prepnutie počítača do režimu spánku

-  Prepne počítač do režimu spánku, ktorý šetrí energiu.

## 6. Tlačidlo vysunutia\*

-  Otvorí zásuvku jednotky CD/DVD-ROM.

\* Vyžaduje sa inštalácia softvéru Logitech® SetPoint™.

## Funkcie klávesnice: Mediálne klávesy a ikony stavu



## 6. Navigácia multimédiami



Prechod dozadu/predchádzajúca stopa



Spustenie a pozastavenie prehrávania

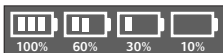


Prechod dopredu/ďalšia stopa

## 7. Ikony stavu na displeji LCD na ovládacom paneli



Indikátor stavu batérie (Ďalšie informácie obsahuje časť *Správa batérii*)



Zapnutie funkcie Caps lock



Zapnutie funkcie FN



Zapnutie funkcie Scroll lock



Zapnutie funkcie Num lock



Zapnutie stlmenia zvuku\*

## 8. Ovládanie hlasitosti



Stlmenie zvuku



Zníženie hlasitosti



Zvýšenie hlasitosti

## 9. Vypnutie a zapnutie klávesnice



## 10. Spúšťa kalkulačku



\* Vyžaduje sa inštalácia softvéru Logitech® SetPoint™.

## Funkcie myši



### Lupa

Ak chcete používať približovanie, stlačte posúvacie koliesko.

### Posúvacie koliesko MicroGear Precision

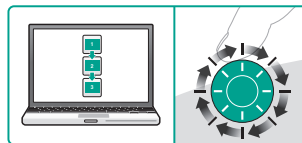
Naklopením kolieska môžete horizontálne posúvať zobrazenie stránok alebo širokých dokumentov. Posúvacie koliesko slúži ako stredné tlačidlo myši. Stlačte ho, ak chcete využívať túto funkciu, a opätovným stlačením ho uvoľnite.



### Prepínanie posúvania

V okamihu sa môžete prepínať medzi presným posúvaním (kliknutie po kliknutí) a hyperrýchlym posúvaním.

### Presné posúvanie



Na navigáciu v zoznamoch alebo v prezentáciách môžete použiť režim kliknutia po kliknutí.

### Hyperrýchle posúvanie




Koliesko sa otáča voľne, čo umožňuje rýchlo prechádzať dlhými dokumentmi a webovými stránkami.

## Funkcie myši



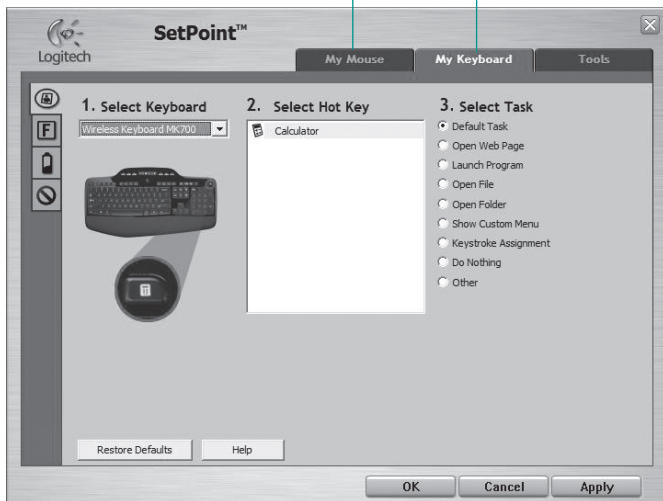


## Prispôsobenie klávesnice a myši

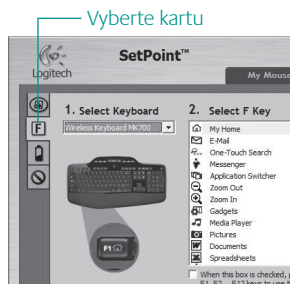
1. Ak chcete vykonať zmeny, dvakrát kliknite na ikonu **Mouse and Keyboard Settings (Nastavenie myši a klávesnice)** na pracovnej ploche systému Windows .
2. Ak chcete prispôbiť klávesnicu, kliknite na kartu My Keyboard (Moja klávesnica). Ak chcete prispôbiť myš, kliknite na kartu My Mouse (Moja myš).

Kliknite sem, ak chcete prispôbiť myš

Kliknite sem, ak chcete prispôbiť klávesnicu

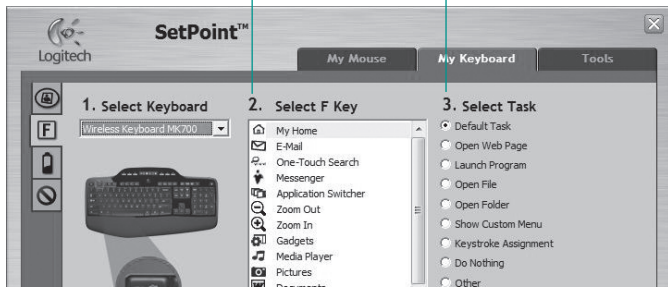


3. Pre klávesnicu aj myš sa naľavo zobrazuje skupina kariet.
4. Vyberte kartu, napríklad **F-key Settings (Nastavenie funkčných klávesov)** pre klávesnicu. Zobrazí sa obrázok klávesnice s funkčnými klávesmi (zoznam 2), ku ktorým je možné priradiť úlohy (zoznam 3).
5. V zozname **2. Select F-key (2. Vyberte funkčný kláves)** zvýraznite funkčný kláves, ku ktorému chcete priradiť úlohu.
6. V zozname **3. Select Task (3. Vyberte úlohu)** zvýraznite novú úlohu.
7. Po dokončení uložte nové priradenia funkčných klávesov kliknutím na tlačidlo **OK**.



Vyberte funkčný kláves

Vyberte úlohu pre funkčný kláves



Karta F-key Settings (Nastavenie funkčných klávesov) pre klávesnicu

## Správa batérií

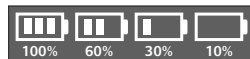
Výdrž batérie klávesnice je až tri roky, výdrž batérie myši je až 12 mesiacov.\*

### Režim spánku batérií

Viete, že keď klávesnicu a myš prestanete na niekoľko minút používať, prejdú do režimu spánku? Táto funkcia pomáha obmedziť používanie batérií a nie je potrebné zariadenia neustále zapínať a vypínať. Keď klávesnicu a myš začnete znova používať, okamžite prejdú do normálneho režimu.

### Kontrola úrovne nabitia batérie klávesnice

Ikona batérie na displeji LCD klávesnice zobrazuje aktuálnu úroveň nabitia batérie klávesnice. Keď úroveň nabitia batérie klesá, ikona batérie zobrazuje zostávajúcu energiu batérie tak, ako je zobrazené na obrázku vpravo.



### Kontrola úrovne nabitia batérie myši

- **Možnosť 1:** Stlačením tlačidla napájania na spodnej strane myši myš **vypnite** a znova **zapnite**. Ak kontrolka LED na vrchnej strane myši blíkajú nazeleno po dobu 10 sekúnd, batérie sú nabité. Ak kontrolka LED blíkajú načerveno, úroveň nabitia batérie klesla pod 10 % a budete ju môcť používať už iba niekoľko dní.
- **Možnosť 2:** Spustíte softvér SetPoint a kliknutím na kartu Mouse Battery (Batéria myši) zobrazíte aktuálnu úroveň nabitia batérie myši.

#### Spodná strana myši



#### Vrchná strana myši



\* Výdrž batérie sa líši v závislosti od spôsobu používania myši a počítača. Intenzívne používanie má obvyčajne za následok kratšiu výdrž batérie.

## Riešenie problémov

### Klávesnica a myš nepracuje



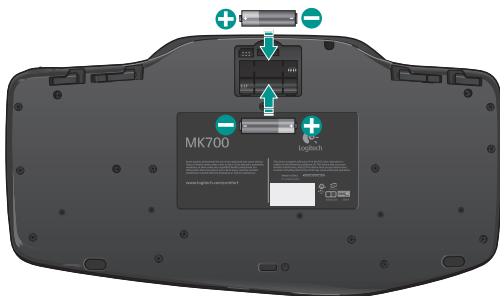
**Skontrolujte pripojenie USB.** Môžete tiež skúsiť zmeniť porty USB.



**Kratšia vzdialenosť?** Skúste premiestniť klávesnicu alebo myš bližšie k prijímaču.



**Skontrolujte, či sú správne vložené batérie.** Takisto skontrolujte úroveň nabitia batérie jednotlivých zariadení. (Ďalšie informácie obsahuje časť **Správa batérií**.)



**Je myš zapnutá?** Stlačením tlačidla napájania na spodnej strane myši zapnete myš. Indikátor LED batérie na hornej strane myši by sa mal rozsvietiť nazeleno na 10 sekúnd. (Ďalšie informácie obsahuje časť **Správa batérií**.)

Spodná strana myši



Tlačidlo napájania

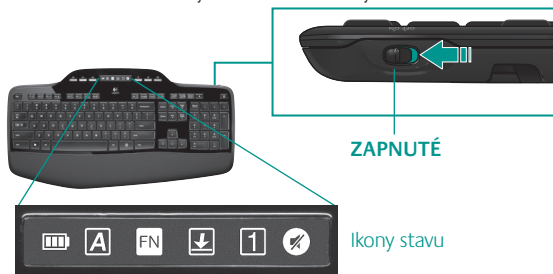
## Riešenie problémov



**Vyskytuje sa pomalý alebo prerušovaný pohyb kurzora?** Skúste použiť myš na inom povrchu (napríklad tmavý povrch môže ovplyvniť pohyb kurzora na obrazovke počítača).



**Je klávesnica zapnutá?** Posuňte prepínač klávesnice **Off/On (Vypnuté/Zapnuté)** do pozície **On (Zapnuté)** tak, ako je zobrazené na obrázku nižšie. Ikony stavu klávesnice by sa mali rozsvietiť.



### Znova vzpostavíte brezdrôtne pripojenie

Prenesite programsko opremo Logitech Connect Utility:

<http://www.logitech.com/subscribe>

**Namig:** Če ste v počítači že namestili SetPoint:

1. Odprite prípomocník Logitech Connect: **C:\Program Files\Logitech\SetPoint\Connect.exe**
2. Sledite navodilom na zaslону.

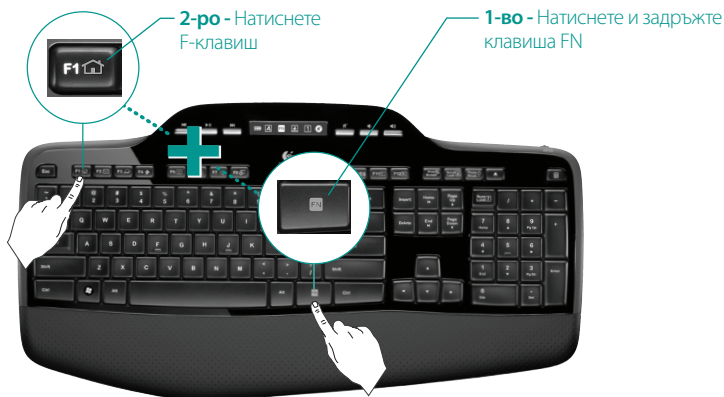
Ak potrebujete ďalšiu pomoc, použite telefónne čísla technickej podpory zákazníkov na strane 190. Takisto môžete navštíviť lokalitu [www.logitech.com/comfort](http://www.logitech.com/comfort), kde získate ďalšie informácie o používaní vášho produktu a o ergonómii.

## Функции на клавиатурата: Използване на F-клавишите



Допълнителните F-клавиши, удобни за потребителя, ви позволяват с лекота да стартирате приложения. За да използвате разширените функции (жълтите икони), първо натиснете и задръжте клавиша **FN**; след това натиснете F-клавиша, който искате да използвате.

**Съвет** В настройките на софтуера можете да деактивирате FN режима, ако искате да имате директен достъп до допълнителните функции, без да се налага да натискате клавиш FN.




## Функции на клавиатурата: F-клавиши и други




## 1. Зона "Интернет"


 Отваря Интернет браузъра

 Отваря приложението за електронна поща


 Търсене с едно докосване One Touch Search™\*

 Отваря незабавните съобщения (приложение)\*

## 2. Зона "Удобство"

 Стартира превключвателя на приложения\*

 Увеличаване\*

 Намаляване\*


 Windows® - притурка\*

## 3. Зона за ефективност на работа


 Стартира мултимедийния плейър

 Стартира фотогалерията\*


 Стартира документ (приложение)\*

 Отваря приложението за електронни таблици\*


## 4. Контекстно меню

 Показва контекстно меню за избрания елемент.

## 5. Режим на заспиване на компютъра

 Постава компютъра в енергоспестяващ режим на почивка.

## 6. Бутон за изваждане\*

 Отваря чекмеджето на CD/DVD-ROM устройството.

\* Изисква се инсталиране на софтуера Logitech® SetPoint™.



## Функции на клавиатурата: Мултимедийни клавиши и икони за състоянието



## 6. Навигиране в мултимедия



Назад/предишна песен



Изпълнение/пауза

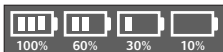


Напред/следваща песен

## 7. Икони за състояние на LCD таблото



Индикатор за състоянието на батерията (за още информация вж. *Управление на батерията*)



Caps Lock вкл.



FN вкл.



Scroll Lock вкл.



Num Lock вкл.



Спряна звук вкл.\*

## 8. Управление на силата на звука



Без звук



Намаляване на звука



Усилване на звука

## 9. Превключвател за вкл./изкл. клавиатура



## 10. Стартира калкулатора



\* Изисква се инсталиране на софтуера Logitech® SetPoint™.

## Функции на мишката



### Мащабиране

Натиснете колелцето за превъртане, за да мащабиране.

### Колелце за прецизно превъртане MicroGear

Наклонете колелцето, за да извършвате странично (хоризонтално) превъртане по електронни таблици или широки документи. Колелцето за превъртане играе ролята и на среден бутон. Натиснете надолу, за да го ползвате, и отново отпуснете, за да го освободите.



### Превключване на превъртането

С едно движение на ключа се сменя между прецизно (от щракване до щракване) и свръхбързо превъртане.

### Прецизно превъртане



Използвайте режима "от щракване до щракване", за да се придвижвате в списъци или слайдове.

### Свръхбързо превъртане



Колелцето се върти свободно, като ви дава възможност да "прелитате" през дълги документи и уеб страници.

## Функции на мишката

**One Touch Search™**

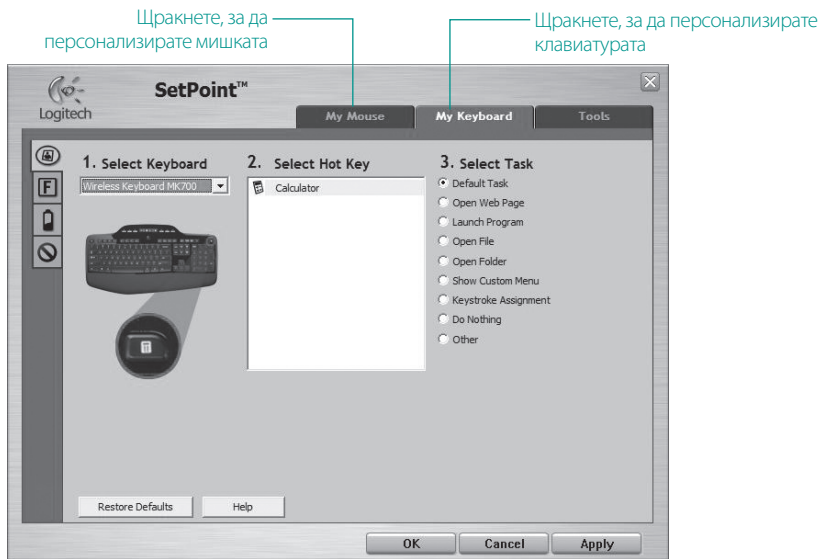
**Бутони назад и напред**  
Натиснете за придвижване  
назад и напред в уеб страници.

**Индикатор за батерията**  
Светлината става червена,  
когато е време за смяна на  
батериите на мишката.

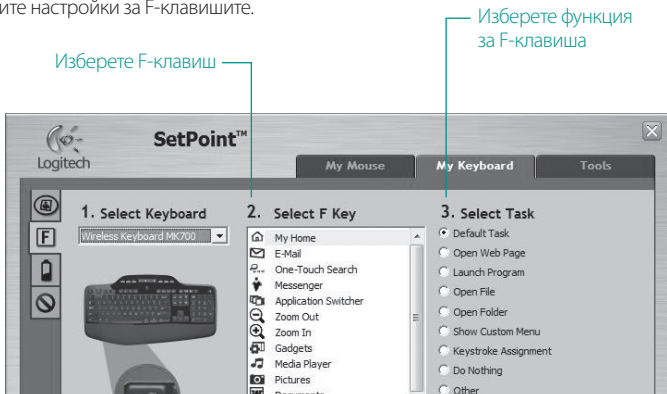
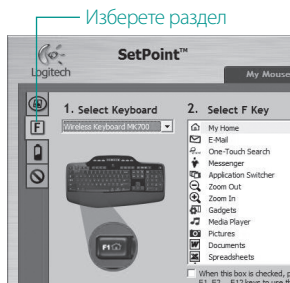


## Персонализиране на клавиатурата и мишката

1. Щракнете двукратно върху иконата **Mouse and Keyboard Settings** на работния плот на Windows, за да направите промени.
2. За да персонализирате клавиатурата, щракнете върху раздела My Keyboard (Моята клавиатура). За мишката щракнете върху раздела My Mouse (Моята мишка).



3. И за клавиатурата, и за мишката отляво се показват поредица раздели.
4. Изберете раздел, например **Настройки на F-клавиши** за клавиатурата. Показва се изображение на клавиатура с F-клавишите (списък 2), на които могат да се задават определени функции (списък 3).
5. В списъка **2. Изберете F-клавиш** маркирайте F-клавиша, на който искате да зададете нова функция.
6. В списъка **3. Изберете функция** маркирайте новата функция.
7. Когато сте готови, щракнете върху **OK**, за да запаметите новите настройки за F-клавишите.



## Раздел за настройка на F-клавишите за клавиатурата

## Управление на батерията

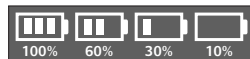
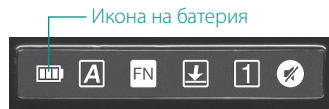
Клавиатурата ви може да работи с една батерия до 3 години, а мишката - до 12 месеца.\*

### Режим на заспиване за батерията

Знаете ли, че клавиатурата и мишката влизат в режим на заспиване, щом спрете да ги използвате за няколко минути? Тази функция спомага за намаляване на консумацията от батериите и елиминира нуждата от непрекъснато включване и изключване на тези устройства. И клавиатурата, и мишката са готови и заработват веднага, щом отново започнете да ги използвате.

### Как да се провери нивото на батерията за клавиатурата

Иконата на батерия на LCD на клавиатурата показва моментното ниво на батериите ѝ. С намаляването на нивото на батериите иконата на батерия показва колко енергия остава, както е показано на фигурата в дясно.



### Как да се провери нивото на батерията за мишката

- **Възможност 1: Изключете** мишката, а после отново **включете** с натискане на бутона за захранване от долната ѝ страна. Ако светодиодът отгоре на мишката светва в зелено за 10 секунди, батериите са добре. Ако светодиодът мига в червено, нивото на батериите е спаднало до 10% и им остават само няколко дни работа.
- **Възможност 2:** Стартирайте софтуера SetPoint и щракнете върху раздела за батерията на мишката, за да видите моментното ѝ ниво.

Долна страна на мишката



Бутон за захранването

Горна страна на мишката



Светодиод

\* Срокът на експлоатация на батериите е различен при различна употреба и различни приложения. Усилената употреба обикновено води до по-къс живот на батерията.

## Отстраняване на неизправности

### Клавиатурата и мишката не работят



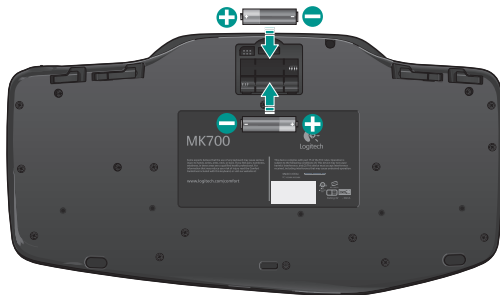
**Проверете USB връзката.** Опитайте се също така да смените USB портовете.



**Преместване по-близо?** Опитайте да преместите клавиатурата или мишката по-близо до приемника.



**Проверете поставянето на батерията.** Също така проверете захранването от батерията на всяко от устройствата. (Вж. **Управление на батерията** за още информация.)



**Включена ли е мишката?** От долната страна на мишката: натиснете бутона за захранването, за да включите мишката. Светодиодът за батерията отгоре на мишката трябва да свети в зелено за 10 секунди. (Вж. **Управление на батерията** за още информация.)

Долна страна  
на мишката



Бутон за  
захранването



## Отстраняване на неизправности



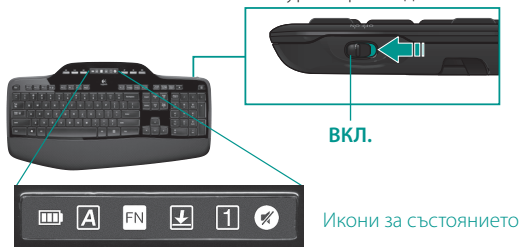
### Наблюдава се бавно или на тласъци движение на курсора?

Опитайте мишката върху друга повърхност (напр. дълбоки, тъмни повърхности могат да повлияят на начина на движение на курсора по екрана на компютъра).



### Включена ли е клавиатурата? Плъзнете ключа за **вкл./изкл.**

на клавиатурата в положение "включено", както е показано на долната фигура. Иконите за състоянието на клавиатурата трябва да светнат.



### Повторно установяване на безжичната връзка

Моля, изгледете софтуера Logitech Connect Utility: [http://www.logitech.com/connect\\_utility](http://www.logitech.com/connect_utility)

**Съвет:** Ако вече сте инсталирали SetPoint на компютъра си:

1. Отворете Logitech Connect Utility: **C:\Program Files\Logitech\SetPoint\Connect.exe**
2. Следвайте инструкциите на екрана

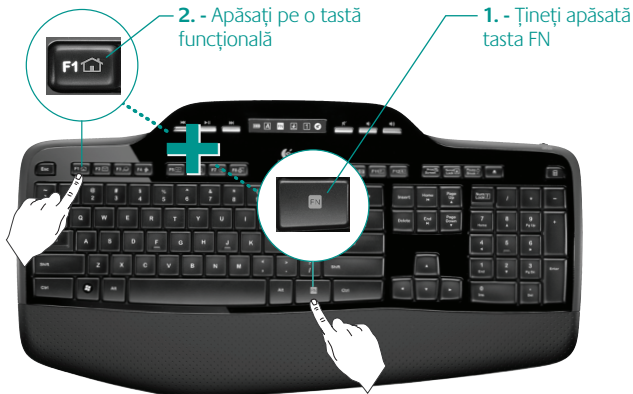
За допълнителна помощ направете справка за телефонните номера на поддръжката на клиенти на стр. 190. Също така посетете [www.logitech.com/comfort](http://www.logitech.com/comfort) за повече информация за използването на вашия продукт и за ергономичността.

## Funcțiile tastaturii: Utilizarea Tastelor funcționale

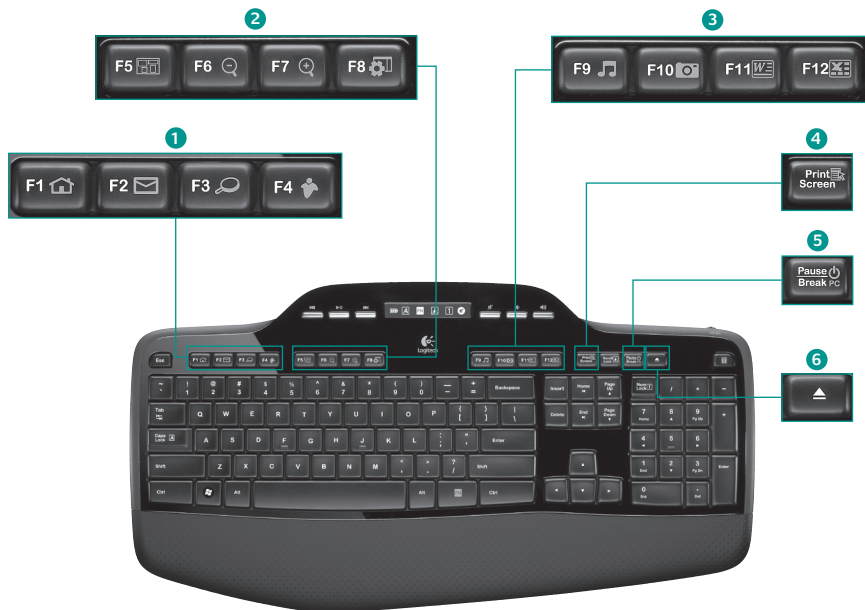


Tastele funcționale îmbunătățite și ușor de utilizat vă permit să lansați cu ușurință aplicațiile. Pentru a utiliza funcțiile îmbunătățite (pictogramele galbene), mai întâi țineți apăsat pe tasta **FN**; apoi apăsați pe tasta funcțională pe care doriți să o utilizați.

**Sfat** În setările software, puteți inversa modul FN dacă preferați să accesați direct funcțiile îmbunătățite fără a fi necesar să apăsați pe tasta FN.



## Funcțiile tastaturii: Tastele funcționale și altele




## 1. Zona Internet

-  Lansează browser-ul de Internet
-  Lansează aplicația pentru e-mail
-  One Touch Search™\*
-  Lansează aplicația pentru mesaje instantanee\*

## 2. Zona de confort

-  Lansează comutatorul de aplicații\*
-  Mărește\*
-  Micșorează\*
-  Windows® Obiect gadget\*

## 3. Zona de productivitate

-  Lansează player-ul media
-  Lansează Galeria foto\*
-  Lansează aplicația pentru procesare de documente\*
-  Lansează aplicația pentru foi de calcul\*

## 4. Meniul contextual

-  Afișează meniul contextual al elementului selectat.

## 5. Modul de veghe al PC-ului

-  Trece computerul în modul de veghe pentru economisirea energiei.

## 6. Buton Scoatere\*

-  Deschide sertarul unității CD/DVD-ROM.

\* Este necesară instalarea software-ului Logitech® SetPoint™.

## Funcțiile tastaturii: Tastele media și pictogramele de stare



## 6. Navigarea multimedia



Înapoi/Melodia anterioară



Redare/Pauză

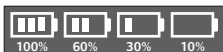


Înainte/Melodia următoare

## 7. Tabloul de bord LCD cu pictograme de stare



Indicator de stare a acumulatorului  
(consultați *Gestionarea energiei* pentru  
mai multe informații)



Tasta Caps lock activată



Tasta FN activată



Blocare derulare activată



Tasta Num lock activată



Oprire sunet activată\*

## 8. Control volum



Oprire sunet



Mai încet



Mai tare

## 9. Comutatorul Tastatură activă/inactivă



## 10. Lansează calculatorul



\* Este necesară instalarea software-ului Logitech® SetPoint™.

## Caracteristicile mouse-ului



### Mărire și micșorare

Apăsați pe roțița de derulare pentru mărire sau micșorare.

### Rotiță de derulare cu precizie MicroGear

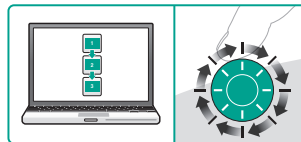
Rotiță pentru derulare laterală (orizontală) în cadrul foilor de calcul sau documentelor mari. Rotița de derulare acționează ca un buton central. Apăsați în jos și apăsați din nou pentru a elibera.



### Comutare derulare

Print-o simplă mișcare a comutatorului, comutați între derularea precisă (clic cu clic) și derularea ultrarapidă.

### Derulare cu precizie



Utilizați modul clic-cu-clic pentru a parcurge liste sau diapozitive.

### Derulare ultrarapidă



Rotița se învârtă liber, permițându-vă să parcurgeți ultrarapid documente lungi și pagini Web.

## Caracteristicile mouse-ului

**One Touch Search™**

**Butoane înainte și înapoi**  
Apăsați pentru a naviga înainte  
și înapoi în pagini Web.

**Indicator luminos pentru  
starea acumulatorului**  
Această lumină devine roșie  
când trebuie să schimbați  
acumulatorii mouse-ului.





## Particularizarea tastaturii și mouse-ului

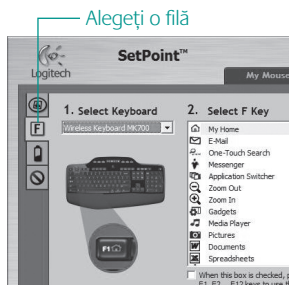
1. Faceți dublu clic pe pictograma **Setări mouse și tastatură** de pe desktop-ul Windows® pentru a efectua modificările.
2. Pentru a particulariza tastatura, faceți clic pe fila **My Keyboard** (Tastatura mea). Pentru mouse, faceți clic pe fila **My Mouse** (Mouse-ul meu).

Faceți clic pentru a particulariza mouse-ul

Faceți clic pentru a particulariza tastatura

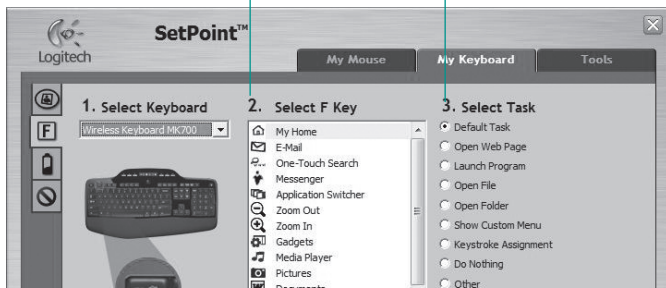


3. Se afișează o serie de file în partea stângă atât pentru tastatură, cât și pentru mouse.
4. Alegeți o filă, de exemplu **F-key Settings** (Setări taste funcționale) pentru tastatură. Se va afișa o imagine a tastaturii prezentând tastele funcționale (lista 2) cărora li se pot atribui funcții (lista 3).
5. În lista **2. Select F-key** (Selectați tasta funcțională), evidențiați tasta funcțională căreia îi va fi reatribuită o funcție.
6. În lista **3. Select Task** (Selectați funcția), evidențiați noua funcție.
7. Când ați terminat, faceți clic pe **OK** pentru a salva noile atribuiri ale tastelor funcționale.



Selectați o tastă funcțională

Alegeți o funcție pentru tasta funcțională



## Fila F-key Settings (Setări taste funcționale) pentru tastatură

## Gestionarea energiei

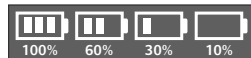
Durata de viață a acumulatorului tastaturii este de până la 3 ani, iar a acumulatorului mouse-ului este de până la 12 luni.\*

### Modul de veghe al acumulatorului

Știați că atât tastatura, cât și mouse-ul trec în stare de veghe dacă nu sunt utilizate timp de câteva minute? Această funcție ajută la limitarea utilizării acumulatorilor și elimină necesitatea pornirii și opririi dispozitivelor. Atât tastatura cât și mouse-ul devin funcționale imediat ce începeți să le utilizați din nou.

### Modul de verificare a nivelului de încărcare a acumulatorului pentru tastatură

Pictograma acumulator de pe ecranul LCD al tastaturii indică nivelul de încărcare al acumulatorilor pentru tastatură. Pe măsură ce nivelul de încărcare al acumulatorilor scade, pictograma acumulator indică cantitatea de energie rămasă, așa cum apare în imaginea din dreapta.



### Modul de verificare a nivelului de încărcare a acumulatorului pentru mouse

- **Opțiunea 1: Opriți, apoi porniți** mouse-ul apăsând pe butonul Power (Alimentare) de sub mouse. Dacă LED-ul din partea superioară a mouse-ului luminează verde timp de 10 secunde, acumulatorii sunt funcționali. Dacă LED-ul clipește roșu, nivelul de încărcare al acumulatorilor a scăzut la 10% și au mai rămas numai câteva zile de funcționare.
- **Opțiunea 2:** Lansați software-ul SetPoint și faceți clic pe fila Mouse Battery (Acumulatorul mouse-ului) pentru a vedea nivelul actual de încărcare a acumulatorului mouse-ului.

Parte inferioară a mouse-ului



Buton Power (Alimentare)

Parte superioară a mouse-ului



LED

\* Durata de viață a acumulatorului variază în funcție de computer și de condițiile de utilizare. De obicei, utilizarea intensă are ca rezultat o durată de viață mai scurtă a acumulatorului.

## Depanarea

### Tastatura și mouse-ul nu funcționează



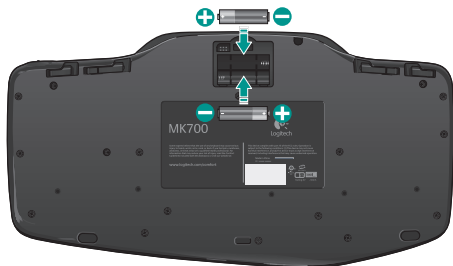
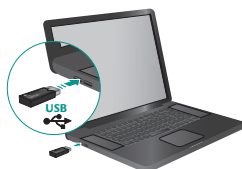
**Verificați conexiunea USB.** De asemenea, încercați să schimbați porturile USB.



**Ați încercat să diminueți distanța?** Încercați să apropiați tastatura sau mouse-ul de receptor.



**Verificați instalarea acumulatorilor.** Verificați, de asemenea, nivelul de încărcare al acumulatorului fiecărui dispozitiv. (Consultați **Gestionarea energiei** pentru mai multe informații.)



**Mouse-ul este pornit?** De sub mouse, apăsați butonul Power (Alimentare) pentru a activa mouse-ul. LED-ul acumulatorului de pe carcasa superioară a mouse-ului ar trebui să lumineze verde timp de 10 secunde. (Consultați **Gestionarea energiei** pentru mai multe informații.)

Parte inferioară  
a mouse-ului



Buton Power  
(Alimentare)

## Depanarea



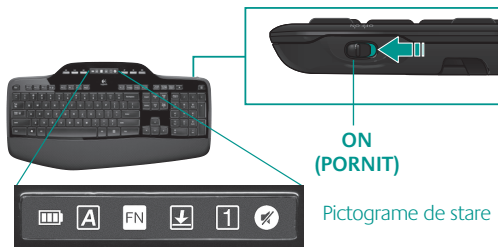
### Mișcarea cursorului este încetinită sau intermitentă?

Încercați mouse-ul pe o altă suprafață (de ex., suprafețele închise la culoare pot afecta mișcarea cursorului pe ecranul computerului).



### Tastatura este pornită? Glisați comutatorul **Off/On** (Pornit/Oprit)

de pe tastatură în poziția On (Pornit), ca în imaginea de mai jos. Pictogramele de stare de pe tastatură trebuie să se aprindă.



### Restabiliți conexiunea fără fir

Descărcați software-ul Logitech Connect Utility: [http://www.logitech.com/connect\\_utility](http://www.logitech.com/connect_utility)

**Sfat:** Dacă ați instalat deja SetPoint pe calculatorul dvs.:

1. Deschideți Logitech Connect Utility:  
**C:\Program Files\Logitech\SetPoint\Connect.exe**
2. Urmați instrucțiunile de pe ecran

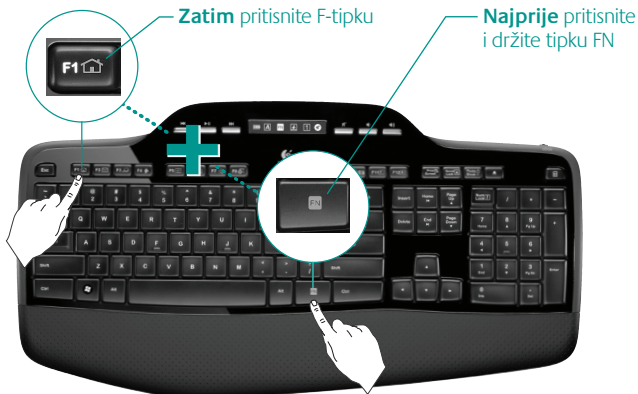
*Pentru a obține ajutor suplimentar, utilizați numerele de telefon ale departamentului Asistență pentru clienți de la pagina 190. De asemenea, accesați [www.logitech.com/comfort](http://www.logitech.com/comfort) pentru mai multe informații despre utilizarea produsului și despre ergonomie.*

## Značajke tipkovnice: korištenje F-tipki

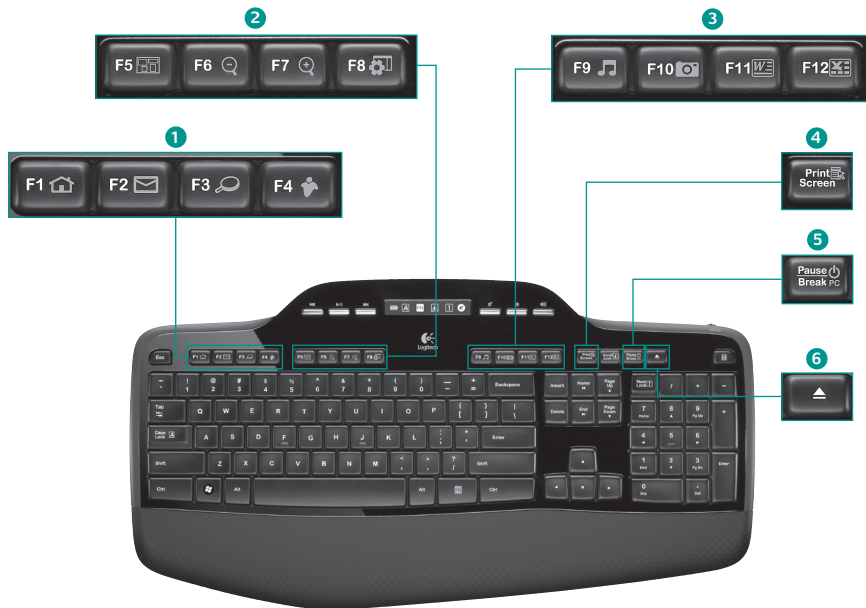


Poboljšane funkcije F-tipki prilagođene su korisniku te omogućuju jednostavnije pokretanje aplikacija. Da biste se mogli služiti dodatnim funkcijama (žute ikone), najprije pritisnite i držite tipku **FN**, a zatim F-tipku koju želite koristiti.


**Savjet** U softverskim postavkama možete isključiti FN način rada ako dodatnim funkcijama želite pristupiti bez pritiska na tipku FN.



## Značajke tipkovnice: F-tipke i ostalo




## 1. Područje za internet

 +  Pokretanje internetskog preglednika

 +  Pokretanje aplikacije za e-poštu

 +  Mehanizam za pretraživanje One Touch Search™\*

 +  Pokretanje aplikacije za razmjenu izravnih poruka\*

## 2. Područje pristupačnosti

 +  Pokretanje funkcije za promjenu aplikacija\*

 +  Povećavanje\*

 +  Smanjivanje\*

 +  Programčić sustava Windows®\*

## 3. Područje produktivnosti



 +  Pokretanje reproduktora multimedijskog sadržaja

 +  Pokretanje galerije s fotografijama\*

 +  Pokretanje aplikacije za dokumente\*

 +  Pokretanje aplikacije za proračunske tablice\*


## 4. Kontekstni izbornik

 +  Prikaz kontekstnog izbornika odabrane stavke.

## 5. Stanje mirovanja računala

 +  Postavljanje računala u stanje mirovanja s uštedom energije.

## 6. Gumb Eject (Izbaci)\*

 Otvara ladicu CD/DVD-ROM pogona.

\* Potrebno je instalirati softver Logitech® SetPoint™.



## Značajke tipkovnice: medijske tipke i ikone stanja



## 6. Multimedijaska navigacija



natrag/prethodna pjesma



reprodukcija/stanka

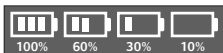


naprijed/sljedeća pjesma

## 7. Ikone stanja na LCD kontrolnoj ploči



pokazatelj stanja baterija (dodatne informacije potražite u odjeljku *Upravljanje baterijama*)



tipka "Caps lock" uključena



tipka FN uključena



zaključavanje listanja uključeno



tipka "Num lock" uključena



isključivanje zvuka uključeno\*

## 8. Kontrola glasnoće



isključivanje zvuka



stišavanje zvuka



pojačavanje zvuka

## 9. Prekidač za uključivanje/isključivanje tipkovnice



## 10. Pokretanje kalkulatora



\* Potrebno je instalirati softver Logitech® SetPoint™.

## Značajke miša



**Povećanje**  
Pritisnite kotačić za listanje da biste povećali prikaz.

### Kotačić za precizno listanje MicroGear

Nagnite kotačić da biste proračunske tablice ili široke dokumente listali lijevo-desno (vodoravno). Kotačić za listanje zamjenjuje srednju tipku. Pritisnite ga da biste ga aktivirali i ponovno pritisnite da biste ga otpustili.



**Uključivanje i isključivanje listanja**  
Pomakom prekidača prebacujte se s preciznog listanja (odvojenim klikovima) na hiperbrzo listanje i obrnuto.

### Precizno listanje



Za kretanje po popisima i slajdovima koristite način rada s odvojenim klikovima.

### Hiperbrzo listanje



Kotačić se okreće kontinuirano te omogućuje brz pregled dugačkih dokumenata i web-stranica.

## Značajke miša



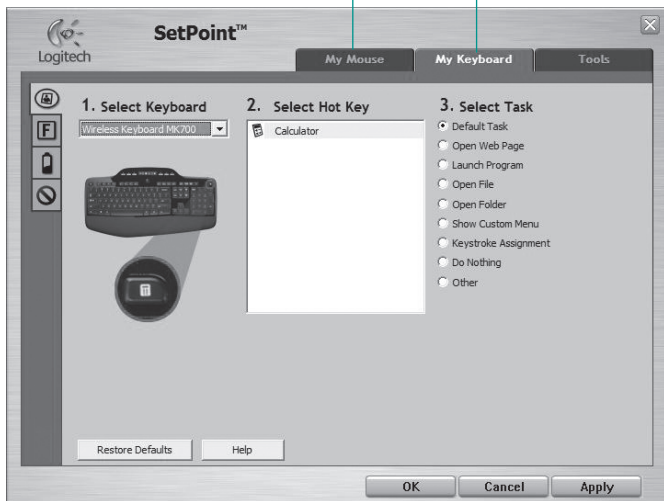
## Prilagodba tipkovnice i miša

1. Dvokliknite ikonu za **postavke miša i tipkovnice** na radnoj površini sustava Windows® da biste obavili izmjene.
2. Da biste prilagodili tipkovnicu, kliknite karticu My Keyboard (Moja tipkovnica).  
Da biste prilagodili miš, kliknite karticu My Mouse (Moj miš).

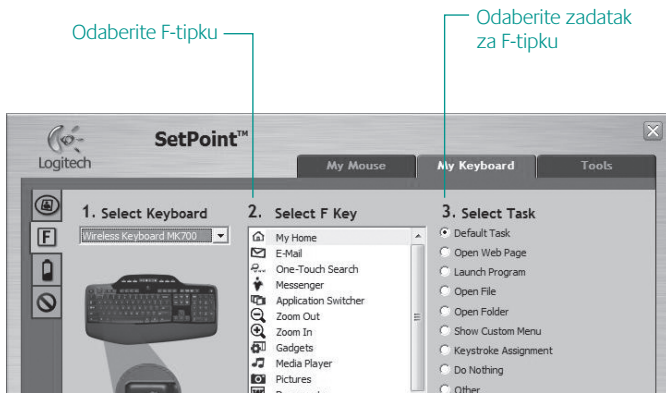


Kliknite da biste prilagodili miš

Kliknite da biste prilagodili tipkovnicu



3. I za tipkovnicu i za miš na lijevoj je strani prikazan niz kartica.
4. Odaberite neku karticu, primjerice **F-key Settings** (Postavke F-tipki) za tipkovnicu. Prikazat će se slika tipkovnice s F-tipkama (2. popis) kojima možete dodjeljivati zadatke (3. popis).
5. Na popisu **2. Select F-key** (2. Odabir F-tipke) označite F-tipku kojoj želite dodijeliti neki drugi zadatak.
6. Na popisu **3. Select Task** (3. Odabir zadatka) označite novi zadatak.
7. Kada završite, kliknite **OK** (U redu) da biste spremili nove funkcije F-tipki.



**Kartica F-key Settings (Postavke F-tipki) za tipkovnicu**

## Upravljanje baterijama

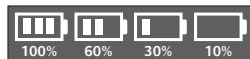
Baterije tipkovnice traju do tri godine, a baterije miša do dvanaest mjeseci.\*

### Stanje mirovanja baterije

Jeste li znali da tipkovnica i miš prelaze u stanje mirovanja kada ih nekoliko minuta ne koristite? Ta značajka smanjuje potrošnju baterija i uklanja potrebu za uključivanjem i isključivanjem uređaja. I tipkovnica i miš odmah se aktiviraju čim ih počnete ponovno koristiti.

### Provjera razine napunjenosti baterija za tipkovnicu

Ikona baterije na LCD zaslonu tipkovnice prikazuje trenutnu razinu napunjenosti baterija za tipkovnicu. Kako se razina napunjenosti baterija smanjuje, ikona baterije pokazuje koliko je energije baterije preostalo, kao što je prikazano na slici zdesna.



### Provjera razine napunjenosti baterija za miš

- **Prva mogućnost:** pritisnite gumb za napajanje s donje strane miša da biste ga **isključili**, a zatim ponovno **uključili**. Ako LED lampica s gornje strane miša svijetli zeleno 10 sekundi, baterije su dobre. Ako LED lampica treperi crveno, razina napunjenosti baterija smanjila se na 10% i možete ih koristiti još samo nekoliko dana.
- **Druga mogućnost:** pokrenite softver SetPoint, a zatim kliknite karticu Mouse Battery (Baterije miša) da biste vidjeli trenutnu razinu napunjenosti baterija miša.

#### Donja strana miša



Gumb za napajanje

#### Gornja strana miša



LED lampica

\* *Vijek trajanja baterije ovisi o korištenju i uvjetima rada na računalu. Intenzivno korištenje obično rezultira kraćim vijekom trajanja baterije.*

## Otklanjanje poteškoća

### Tipkovnica i miš ne funkcioniraju



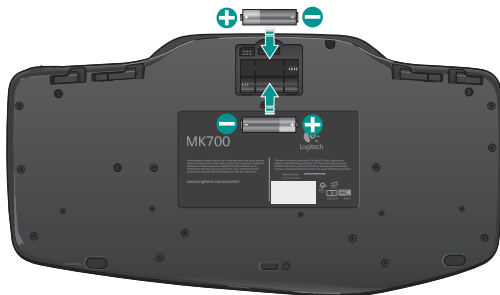
**Provjerite USB vezu.** Iskušajte neki drugi USB priključak.



**Približite se.** Pokušajte tipkovnicu ili miš približiti prijamniku.



**Provjerite baterije.** Provjerite razinu napunjenosti baterija svakog uređaja (dodatne informacije potražite u odjeljku **Upravljanje baterijama**).



**Je li miš uključen?** Pritisnite gumb za napajanje na donjoj strani miša da biste ga uključili. LED lampica za baterije na gornjoj površini kućišta miša trebala bi 10 sekundi svijetliti zeleno (dodatne informacije potražite u odjeljku **Upravljanje baterijama**).

Donja strana miša



Gumb za napajanje



## Otklanjanje poteškoća



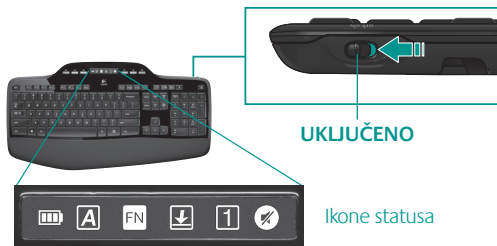
### Je li kretanje pokazivača usporeno ili isprekidano?

Pokušajte miš koristiti na drugačijoj površini (npr. mekane, tamne površine mogu utjecati na kretanje pokazivača po zaslonu računala).



### Je li tipkovnica uključena? Klizač za uključivanje/isključivanje

tipkovnice pomaknite u položaj On (Uključeno), kao što je prikazano na slici u nastavku. Ikone statusa na tipkovnici trebale bi zasvijetliti.



### Ponovno uspostavite bežičnu vezu

Preuzmite softver Logitech Connect Utility: [http://www.logitech.com/connect\\_utility](http://www.logitech.com/connect_utility)

**Savjet:** ako ste na računalu već instalirali SetPoint:

1. Otvorite Logitech Connect Utility:  
**C:\Program Files\Logitech\SetPoint\Connect.exe**
2. Slijedite upute na zaslonu

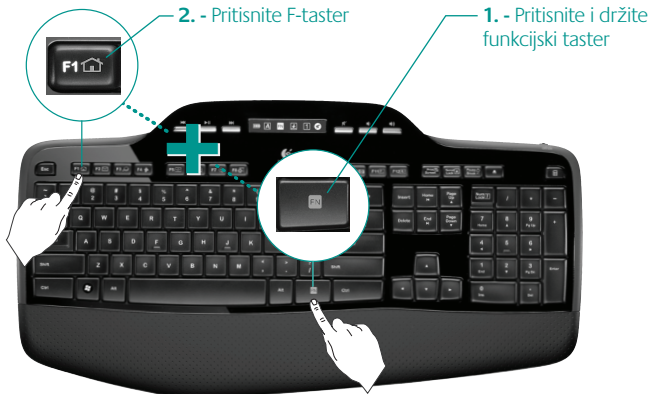
Za dodatnu pomoć potražite telefonske brojeve korisničke podrške na stranici 190. Uz to, dodatne informacije o korištenju svojeg proizvoda te o ergonomiji potražite na web-mjestu **www.logitech.com/comfort**.

## Funkcije tastature: Upotreba F-tastera



Unapređeni F-tasteri prilagođeni korisniku omogućavaju jednostavno pokretanje aplikacija. Da biste koristili unapređene funkcije (žute ikone), prvo pritisnite i držite **FN** taster; zatim pritisnite F-taster koji želite da koristite.

**Savet** U softverskim postavkama možete obrnuti FN režim ako želite direktno da pristupite unapređenim funkcijama bez pritiskanja funkcijskog tastera.



## Funkcije tastature: F-tasteri i još mnogo toga



## 1. Internet zona

 Pokreće Internet pregledač

 Pokreće aplikaciju za e-poštu

 One Touch Search™\*

 Pokreće aplikaciju za trenutne poruke\*

## 2. Zona udobnosti

 Pokreće dugme za promenu aplikacija\*

 Povećaj\*

 Smanji\*

 Windows®  
Gadžet\*

## 3. Zona produktivnosti

 Pokreće muzički plejer

 Pokreće foto-galeriju\*

 Pokreće aplikaciju za dokumente\*

 Pokreće aplikaciju za unakrsne tabele\*

## 4. Kontekstualni meni

 Prikažite kontekstualni meni izabrane stavke.

## 5. Režim spavanja računara

 Postavlja računar u režim spavanja radi uštede energije.

## 6. Dugme za izbacivanje\*

 Otvara ležište CD/DVD-ROM disk jedinice.

\* Potrebno je instalirati Logitech® SetPoint™ softver.

## Funkcije tastature: Medijski tasteri i ikone statusa



## 6. Navigacija kroz multimedijalni sadržaj



Premotaj unazad/prethodna numera



Reprodukuji/pauziraj



Premotaj unapred/sledeća numera

## 8. Kontrola jačine zvuka



Isključi zvuk



Utišaj zvuk



Pojačaj zvuk

## 7. Status ikone kontrolne table LCD ekrana



Indikator statusa baterije  
(pogledajte odeljak Upravljanje baterijama  
za više informacija)



Taster Caps Lock je uključen



FN režim je uključen



Taster Scroll Lock je uključen



Taster Num Lock je uključen



Zvuk je privremeno isključen\*

## 9. Prekidač za isključivanje/ uključivanje tastature



## 10. Pokreće kalkulator



\* Potrebno je instalirati Logitech® SetPoint™ softver.

## Funkcije miša



**Zum**  
Pritisnite točak za pomicanje da biste zumirali.

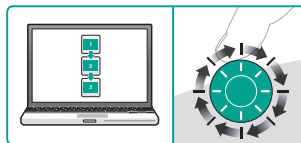
### MicroGear precision točak za pomicanje

Točak za nagib za pomicanje u stranu (horizontalno) kroz unakrsne tabele ili široke dokumente. Točak za pomicanje može da služi i kao srednji taster. Pritisnite nadole da biste ga koristili i pritisnite ponovo da biste ga otpustili.



**Uključivanje/isključivanje pomicanja**  
Pomoću lakog pomicanja prekidača pređite na precizno (postepeno) pomicanje ili izuzetno brzo pomicanje.

### Precizno pomicanje



Koristite režim postepenog pomicanja za navigaciju kroz liste ili slajdove.

### Izuzetno brzo pomicanje




Točak se slobodno okreće i omogućava brzo pregledanje dugačkih dokumenata i Web stranica.

## Funkcije miša





## Prilagođavanje tastature i miša

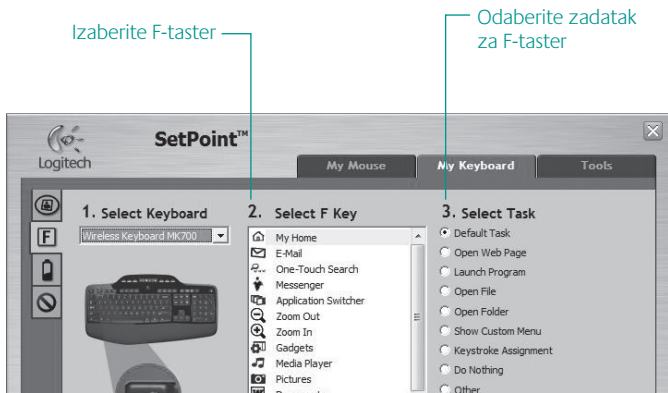
1. Kliknite dvaput na ikonu **Postavke miša i tastature** na Windows® radnoj površini  da biste izvršili promene.
2. Da biste prilagodili tastaturu, izaberite karticu „Moja tastatura“. Za miš izaberite karticu „Moj miš“.

Kliknite da biste prilagodili miša

Kliknite da biste prilagodili tastaturu



3. Sa leve strane prikazana je grupa kartica za tastaturu ili miša.
4. Odaberite karticu, kao što je **Postavke F-tastera** za tastaturu. Prikazuje se slika tastature sa F-tasterima (lista 2) kojima se mogu dodeliti zadaci (lista 3).
5. Na listi **2. Izbor F-tastera** označite F-taster kojem se ponovo dodeljuje zadatak.
6. Na listi **3. Izbor zadatka** označite novi zadatak.
7. Kada završite, kliknite na dugme **U redu** da biste sačuvali nove dodele za F-taster.



Kartica „Postavke F-tastera“ za tastaturu

## Upravljanje baterijama

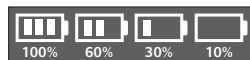
Tastatura ima do tri godine trajanja baterija, a miš ima do 12 meseci.\*

### Režim spavanja baterije

Da li ste znali da tastatura i miš ulaze u stanje spavanja kada prestanete da ih koristite na nekoliko minuta? Ova funkcija pomaže u ograničavanju iskorišćenosti baterije i uklanja potrebu za uključivanjem i isključivanjem uređaja. Tastatura i miš počinju da rade istog trenutka kada počnete ponovo da ih koristite.

### Kako da proverite kapacitet baterije za tastaturu

Ikona baterije na LCD ekranu tastature prikazuje trenutni kapacitet baterije za tastaturu. Kako se kapacitet baterije smanjuje, ikona baterije prikazuje koliko je snage baterije ostalo, kao što je prikazano na slici sa desne strane.



### Kako da proverite kapacitet baterije za miša

- **Opcija 1:** Isključite i uključite **miš** pritiskom dugmeta za napajanje sa donje strane miša. Ako LED sa gornje strane miša trepti zelenim svetlom 10 sekundi, baterije su u redu. Ako LED trepti crvenim svetlom, kapacitet baterije je 10% i preostalo je samo nekoliko dana trajanja baterije.
- **Opcija 2:** Pokrenite SetPoint softver i izaberite karticu „Mouse Battery“ (Baterija miša) da biste videli trenutni kapacitet baterije miša.

Donja strana miša



Dugme za napajanje

Gornja strana miša



LED

\* Trajanje baterije zavisi od upotrebe i uslova rada računara. Česta upotreba obično dovodi do kraćeg veka trajanja baterije.

## Rešavanje problema

### Tastatura i miš ne funkcionišu



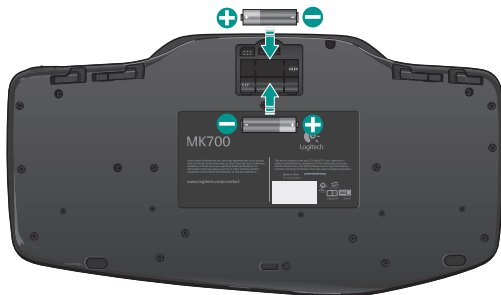
**Proverite USB vezu.** Pokušajte takođe da promenite USB portove.



**Približite uređaje?** Pokušajte da premestite tastaturu ili miš tako da budu bliži prijemniku.



**Proverite bateriju.** Takođe proverite bateriju svakog uređaja. (Pogledajte odeljak *Upravljanje baterijama* za više informacija.)



**Da li je miš uključen?** Pritisnite dugme za napajanje sa donje strane miša da biste uključili miš. LED baterije na vrhu miša treba da trepti zelenim svetlom 10 sekundi. (Pogledajte odeljak *Upravljanje baterijama* za više informacija.)

Donja strana miša



Dugme za napajanje

## Rešavanje problema

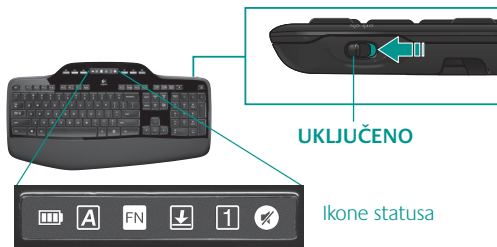


### Da li dolazi do sporog ili isprekidanog kretanja kursora?

Isprobajte miš na drugoj površini (npr. veoma tamne površine mogu da utiču na kretanje kursora na ekranu računara).



**Da li je tastatura uključena?** Pomerite prekidač za **isključivanje/uključivanje** tastature na poziciju „On“ (Uključeno), kao što je prikazano na slici ispod. Ikone statusa tastature trebalo bi da zasvetle.



UKLJUČENO

Ikone statusa



### Ponovo uspostavite bežičnu vezu

Preuzmite Logitech Connect Utility softver: [http://www.logitech.com/connect\\_utility](http://www.logitech.com/connect_utility)

**Savet:** Ako ste već instalirali SetPoint na računaru:

1. Otvorite Logitech Connect Utility: **C:\Program Files\Logitech\SetPoint\Connect.exe**
2. Sledite uputstva na ekranu

Pogledajte brojeve telefona korisničke podrške na stranici 190 za dodatnu pomoć. Takođe posetite lokaciju [www.logitech.com/comfort](http://www.logitech.com/comfort) za više informacija o upotrebi proizvoda i za podatke o ergonomiji.

## Funkcije tipkovnice: Uporaba funkcijskih tipk



Izboljšane funkcijske tipke so preproste za uporabo in omogočajo preprost zagon programov. Če želite izkoristiti izboljšane funkcije (rumene ikone), najprej pritisnite in pridržite tipko **FN**; nato pritisnite želeno funkcijsko tipko.

**Namig** Če želite do dodatnih funkcij dostopati neposredno – brez tipke FN – lahko način delovanja tipk FN spremenite v nastavitvah programske opreme.



## Funkcije tipkovnice: Funkcijske tipke in drugo



## 1. Internetno območje

 Zažene internetni brskalnik

 Zažene e-poštni program

 One Touch Search™\*

 Zažene program za pošiljanje neposrednih sporočil\*

## 2. Območje z uporabnimi pripomočki

 Zažene program za preklapljanje med programi\*

 Povečava\*

 Pomanjšava\*

 Windows® Pripomoček\*

## 3. Območje za storilnost

 Zažene predvajalnik predstavnosti

 Zažene fotogalerijo\*

 Zažene program za ustvarjanje dokumentov\*

 Zažene program za ustvarjanje preglednic\*

## 4. Priročni meni

 Prikaz priročnega menija za izbrani element

## 5. Prehod računalnika v stanje mirovanja

 Prehod računalnika v varčni način mirovanja

## 6. Tipka »Eject« (Izvrzi)\*

 Opre gladenj pogona CD/DVD-ROM.

\* Potrebna je namestitvev programske opreme Logitech® SetPoint™.



## Funkcije tipkovnice: Večpredstavnostne tipke in ikone stanja



## 6. Krmarjenje po večpredstavnosti



Nazaj/prejšnja skladba



Predvajaj/premor

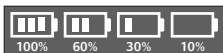


Naprej/naslednja skladba

## 7. Stanje ikone delovne table LCD



Prikaz stanja baterije (če želite več informacij, glejte *Upravljanje baterije*)



Funkcija »Caps lock« vklopljena



FN vklopljeno



Funkcija »Scroll lock« vklopljena



Funkcija »Num lock« vklopljena



Nemo vklopljeno\*

## 8. Uravnavanje glasnosti



Nemo



Znižanje glasnosti



Povišanje glasnosti

## 9. Stikalo za vklop/izklop tipkovnice



## 10. Zažene kalkulator



\* Potrebna je namestitev programske opreme Logitech® SetPoint™.

## Funkcije miške



### Povečaj/pomanjšaj

Če želite povečati/pomanjšati, pritisnite drsno kolesce.

### Drсно kolesce MicroGear za natančno premikanje

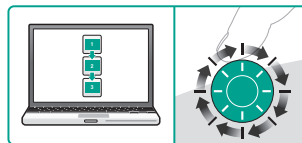
Nagnite kolesce za vodoravno drsenje po preglednicah ali širokih dokumentih. Drsno kolesce deluje tudi kot sredinski gumb miške. Pritisnite, če ga želite uporabljati, in še enkrat, če ga želite izklopiti.



### Stikalo za preklapljanje drsenja

S pomočjo stikala preklapljajte med natančnim drsenjem (od klika do klika) in zelo hitrim drsenjem.

### Natančno drsenje



Z načinom od klika do klika se pomikajte po seznamih ali diapozitivih.

### Zelo hitro drsenje



Kolesce se prosto vrti in omogoča, da preletite dolge dokumente in spletne strani.

## Funkcije miške

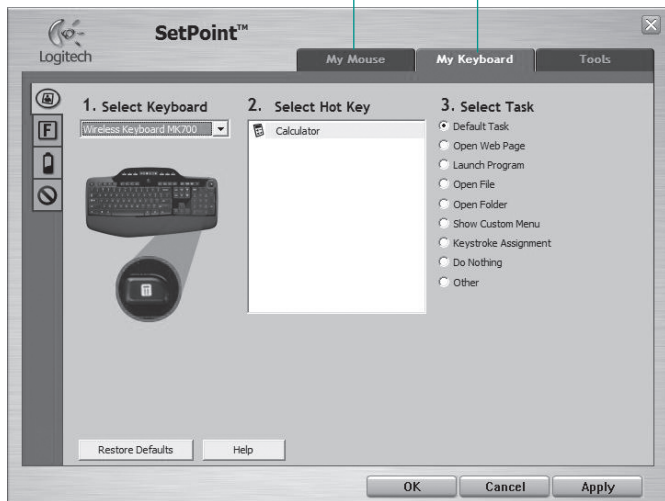


## Prilagajanje tipkovnice in miške

1. Če želite prilagoditi tipkovnico ali miško, na namizju sistema Windows® dvokliknite ikono **Nastavitve miške in tipkovnice**.
2. Če želite prilagoditi tipkovnico, kliknite zavihek »Moja tipkovnica«. Za miško kliknite zavihek »Moja miška«.

Kliknite, če želite prilagoditi miško.

Kliknite, če želite prilagoditi tipkovnico.

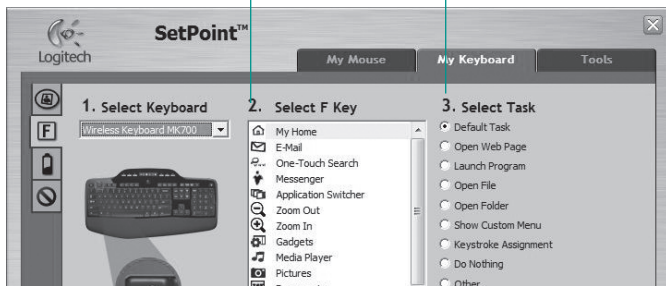


3. Na levi strani je prikazanih več zavihkov, tako za miško kot tudi tipkovnico.
4. Kliknite zavihek, npr. zavihek **Nastavitve funkcijskih tipk** za tipkovnico. Prikaže se slika tipkovnice, na kateri so prikazane funkcijske tipke (seznam 2) in opravila (seznam 3), ki jih je mogoče dodeliti tem tipkam.
5. Na seznamu **2. Izberite funkcijsko tipko** označite funkcijsko tipko, ki ji želite dodeliti novo opravilo.
6. Na seznamu **3. Izberite opravilo** označite novo opravilo.
7. Ko končate, kliknite **V rеду**, tako da shranite nova opravila funkcijske tipke.



Izberite funkcijsko tipko

Izberite opravilo  
za funkcijsko tipko



**Zavihek »Nastavitve funkcijske tipke tipkovnice«**

## Upravljanje baterije

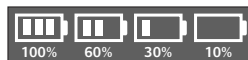
Življenjska doba baterije tipkovnice je največ tri leta, v miški pa največ 12 mesecev.\*

### Stanje mirovanja baterije

Ali ste vedeli, da tipkovnica in miška preideta v stanje mirovanja, ko ju za nekaj minut prenehate uporabljati? S to funkcijo se zmanjša poraba baterije, poleg tega pa naprav ni treba vedno znova vklopiti in izklopiti. Tipkovnica in miška pa začneta delovati takoj, ko ju znova začnete uporabljati.

### Kako preveriti stanje baterije v tipkovnici

Ikona baterije na zaslonu LCD tipkovnice prikazuje trenutno stanje baterije tipkovnice. Ko se raven baterije zniža, ikona baterije prikazuje – kot je prikazano na sliki na desni – koliko energije je še ostalo.



### Kako preveriti stanje baterije v miški

- **1. možnost:** Miško **izklopite** in jo znova **vklopite** z gumbom za vklop na dnu miške. Če lučka LED 10 sekund sveti zeleno, je stanje baterij dobro. Če lučka LED utripa rdeče, je raven napolnjenosti baterije padla pod 10 % in miška bo delovala le še nekaj dni.
- **2. možnost:** Če si želite ogledati trenutno stanje baterije, zaženite programsko opremo SetPoint in kliknite zavihek »Baterija miške«.

Spodnji del miške



Gumb za vklop

Zgornji del miške



Lučka LED

\* Življenjska doba baterije se razlikuje glede na uporabo in pogoje, v katerih uporabljate računalnik. e veliko uporabljate računalnik, je življenjska doba baterije krajša.

## Odpravljanje težav

### Tipkovnica in miška ne delujeta



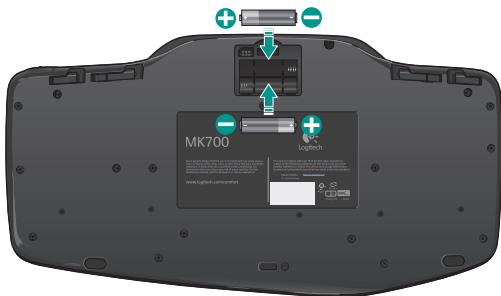
**Preverite povezavo USB.**  
Zamenjajte vrata USB.



**Premaknite bližje?** Tipkovnico ali miško premaknite bližje sprejemniku.



**Preverite, ali je baterija nameščena pravilno.** Preverite tudi stanje baterij v obeh napravah. (Če želite več informacij, glejte **Upravljanje baterij**.)



**Ali je miška vklopljena?** Če želite vklopiti miško, pritisnite gumb za vklop na dnu miške. Lučka LED za bateriji na zgornji strani miške bi morala 10 sekund svetiti zeleno. (Če želite več informacij, glejte **Upravljanje baterij**.)

Spodnji del miške



Gumb za vklop



## Odpravljanje težav



**Ali se kazalec premika počasi ali sunkovito?** Miško uporabite na drugačni površini (npr. globoke in temne površine lahko vplivajo na način premikanja kazalca na računalniškem zaslonu).



**Ali je tipkovnica vklopljena?** Stikalo **Off/On** tipkovnice potisnite v položaj »On«, kot je prikazano na spodnji sliki. Vklopijo se ikone stanja tipkovnice.



### Opätovné vytvorenie bezdrôtového pripojenia

Prezmite softvér Logitech Connect Utility: [http://www.logitech.com/connect\\_utility](http://www.logitech.com/connect_utility)

**Tip:** Ak je softvér SetPoint už nainštalovaný v počítači:

1. Spustite pomôcku Logitech Connect Utility:  
C:\Program Files\Logitech\SetPoint\Connect.exe
2. Postupujte podľa pokynov na obrazovke

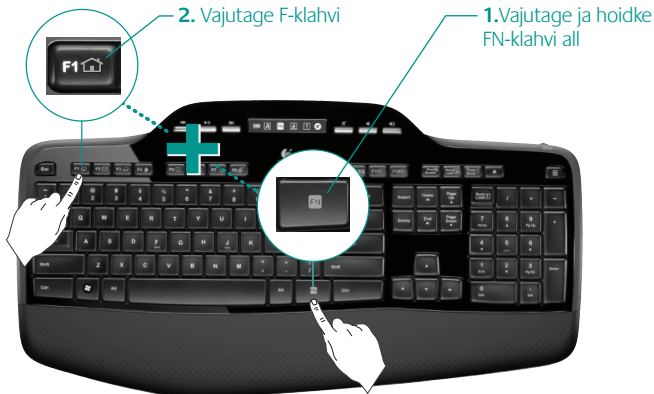
Če želite dodatno pomoč, si na strani 190 oglejte telefonske številke službe za podporo uporabnikom. Obiščite tudi spletno mesto [www.logitech.com/comfort](http://www.logitech.com/comfort), kjer najdete več informacij o uporabi izdelka in ergonomiji.

## Klaviatuuri funktsioonid: F-klahvide kasutamine



Kasutajasõbralikud täiustatud F-klahvid võimaldavad teil rakendusi lihtsalt käivitada. Täiustatud funktsioonide (kollased ikoonid) kasutamiseks vajutage ja hoidke all **FN**-klahvi, seejärel vajutage soovitud F-klahvi.

**Näpunäide** Tarkvarasätetes saate FN-režiimi ümber pöörata, kui eelistate täiustatud funktsioonidele liigi pääseda otse ilma FN-klahvi vajutamata.



# Klaviatuuri funktsioonid: F-klahvid ja palju muud



## 1. Internetitsoon

 Käivitab internetibrauseri

 Käivitab e-posti rakenduse

 One Touch Search™\*

 Käivitab vahetu sõnumside rakenduse\*

## 2. Mugavustsoon

 Käivitab rakenduse vaheti\*

 Suurendus\*

 Vähendus\*

 Windows®  
vidin\*

## 3. Tootlikkustsoon

 Käivitab meediumipleieri

 Käivitab Photo Gallery\*

 Käivitab dokumendi-  
rakenduse\*

 Käivitab tabelrakenduse\*

## 4. Kontekstimenüü

 Saate kuvada valitud üksuse  
kontekstipõhise menüü

## 5. Arvuti puhkerežiim

 Lülitab arvuti  
energiasäästurežiimile

## 6. Väljutusnupp\*

 Avab CD-/DVD-ROM-draivi sahtli.

\* Vajalik Logitech® SetPoint™ tarkvara installimine.

## Klaviatuuri funktsioonid: meediumiklahvid ja olekuikoonid



## 6. Multimeediami navigatsioon



Tagasi / eelmine lugu



Esita/paus

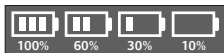


Edasi / järgmine lugu

## 7. LCD-näidiku ikooni olek



Patareide oleku näidik (lisateavet vaadake jaotisest *Patareide haldus*)



Suurtähelukk sisse lülitatud



FN sisse lülitatud



Kerimisluuk sisse lülitatud



Numbrilukk sisse lülitatud



Vaigistus sisse lülitatud\*

## 8. Helitugevuse reguleerimine



Vaigistus



Helitugevus väiksemaks



Helitugevus suuremaks

## 9. Klaviatuuri sisse-/väljalülitamise lüliti



## 10. Käivitab kalkulaatori



\* Vajalik Logitech® SetPoint™ tarkvara installimine.

## Hiire funktsioonid



### Suum

Suomimiseks vajutage kerimisratas.

### MicroGear täppiskerimise ratas

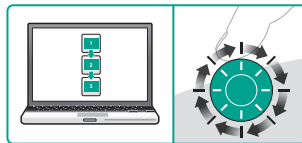
Tabelite või laiade dokumentide kerimiseks kallutage ratas küljelt-küljele (horisontaalselt). Kerimisratas toimib ka keskmise nupuna. Kasutamiseks vajutage alla ning vabastamiseks vajutage uuesti alla.



### Kerimislüliti

Saate vaid ühe liigutuse abil täppiskerimise (klõpshaaval) ülikiire kerimise vastu vahetada ja vastupidi.

### Täppiskerimine



Kasutage klõpshaaval kerimise režiimi, et liikuda loendites ja slaididel.

### Ülikiire kerimine




Ratas keerleb vabalt, võimaldades teil lennates liibiseda üle pikkade dokumentide ja veebilehtede.

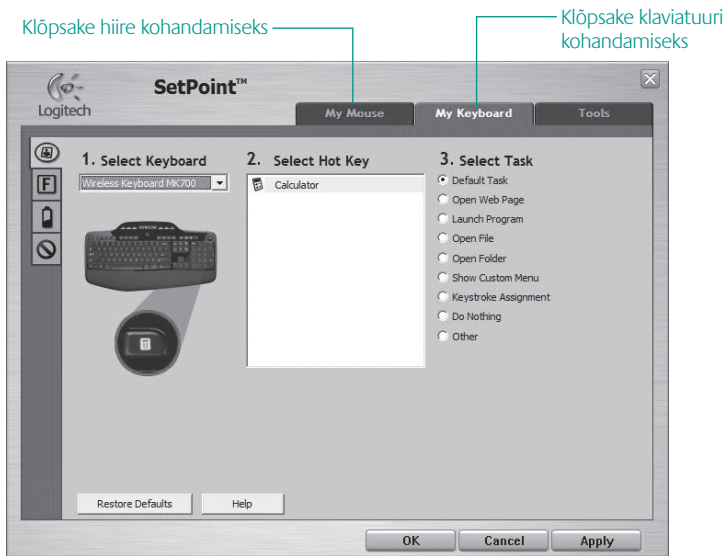
## Hiire funktsioonid



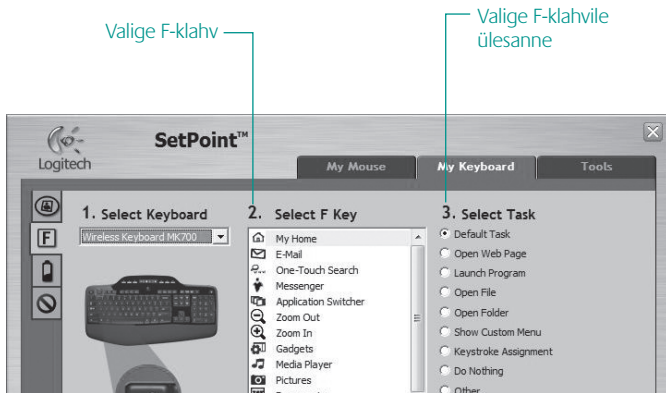
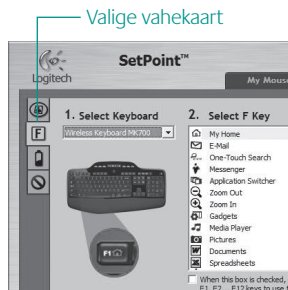


## Klaviatuuri ja hiire kohandamine

1. Muudatuste tegemiseks topeltklõpsake operatsioonisüsteemi Windows® töölaual ikooni **Hiire ja klaviatuuri sätted** .
2. Klaviatuuri kohandamiseks klõpsake vahekaarti My Keyboard (Minu klaviatuur). Hiire kohandamiseks klõpsake vahekaarti My Mouse (Minu hiir).



3. Nii klaviatuuri kui ka hiire puhul kuvatakse vasakule rida vahekaarte.
4. Valige vahekaart, näiteks klaviatuuri **F-key Settings (F-klahvi sätted)**. Kuvatakse klaviatuuri pilt, mis näitab F-klahve (loend 2), millele saab ülesandeid määrata (loend 3).
5. Loendis **2. Select F-key (Valige F-klahv)** tõstke esile F-klahv, millele soovite ülesannet määrata.
6. Loendis **3. Select Task (Valige ülesanne)** tõstke esile uus ülesanne.
7. Lõpetamisel klõpsake nuppu **OK**, et uued F-klahvi ülesanded salvestada.



## Klaviatuuri F-klahvi sätete vahekaart

## Patareide haldus

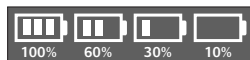
Teie klaviatuuri patareid peavad vastu kuni kolm aastat ning teie hiire patareid kuni 12 kuud.\*

### Patareide puhkerežiim

Kas teadsite, et teie klaviatuur ja hiir lähevad puhkerežiimile, kui te neid paari minuti jooksul ei kasuta? See funktsioon aitab piirata patareide kasutust ja kõrvaldab seadmete pideva sisse- ja väljalülitamise vajaduse. Mõlemad, nii teie klaviatuur kui hiir, on töövalmis kohe, kui hakkate neid jälle kasutama.

### Kuidas kontrollida klaviatuuri patareide laetuse taset?

Klaviatuuri LCD-näidikul asuv patarei ikoon näitab klaviatuuri patareide laetuse taset hetkel. Patareitoite taseme vähenedes näitab patarei ikoon allesjäänud toite hulka, nagu on näidatud parempoolsel pildil.



### Kuidas kontrollida hiire patareide laetuse taset?

- **1. võimalus:** vajutage hiire põhjal asuvat toitenuppu, et lülitada hiir **välja** ning seejärel uuesti **sisse**. Kui hiire peal olev LED-tuli põleb 10 sekundi jooksul roheliselt, on patareid piisavalt laetud. Kui LED-tuli vilgub punaselt, on patareitoide langenu 10%-ni ja teil on vaid mõne päeva jagu patareitoidet alles jäänud.
- **2. võimalus:** käivitage SetPoint tarkvara ja klõpsake vahekaarti Mouse Battery (Hiire patareid), et vaadata hiire patareide hetkeolekut.



\* Patareide tööiga sõltub kasutussagedusest ja -tingimustest. Pidev kasutamine tähendab tavaliselt patareide lühemat tööiga.

## Tõrkeotsing

### Klaviatuur ja hiir ei tööta



#### Kontrollige USB-ühendust.

Lisaks proovige vahetada USB-porti.

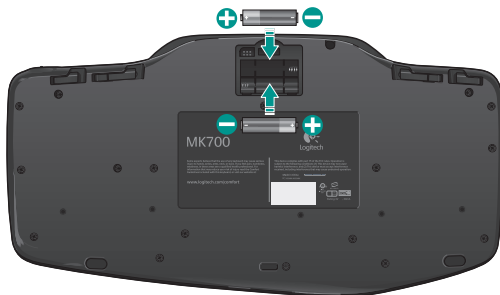


#### Liigutage lähemale? Proovige liigutada

klaviatuur või hiir vastuvõtjale lähemale.



**Kontrollige, kas patareid on korralikult paigaldatud.** Lisaks kontrollige kõigi seadmete patareide laetuse taset. (Lisateavet vaadake jaotisest **Patareide haldus**.)



**Kas hiir on sisse lülitatud?** Hiire sisselülitamiseks lükake hiire põhja all olevat toitenuppu. Hiire peal olev patarei LED-tuli peaks 10 sekundit roheliselt põlema. (Lisateavet vaadake jaotisest **Patareide haldus**.)

Hiire põhi



## Tõrkeotsing



**Kas kursor liigub aeglaselt või ebaühtlaselt?** Proovige kasutada hiirt mõnel teisel pinnal (nt sügavad ja tumedad pinnad võivad mõjutada kursori liikumist arvuti ekraanil).



**Kas klaviatuur on sisse lülitatud?** Lükake klaviatuuri **välja/sisse** lülitamise lüli asendisse Sees, nagu on näidatud alloleval pildil. Klaviatuuri olekuikeoonid peaksid põlema süttima.



### Looge uuesti juhtmeta ühendus

Laadige alla ühendusutiliidi Logitech Connect Utility tarkvara:

[http://www.logitech.com/connect\\_utility](http://www.logitech.com/connect_utility)

**Näpunäide.** Kui olete SetPointi juba oma arvutisse installinud, toimige järgmiselt.

1. Avage ühendusutiliit Logitech Connect Utility: **C:\Program Files (Programmifailid) \ Logitech\SetPoint\Connect.exe**
2. Järgige ekraanil kuvatavaid juhiseid

Täiendava abi saamiseks helistage klienditoe telefoninumbril, mis on toodud leheküljel 190. Lisateavet toote kasutamise ja ergonoomika kohta leiате veebilehelt [www.logitech.com/comfort](http://www.logitech.com/comfort).

## Tastatūras funkcijas: F taustiņu lietošana

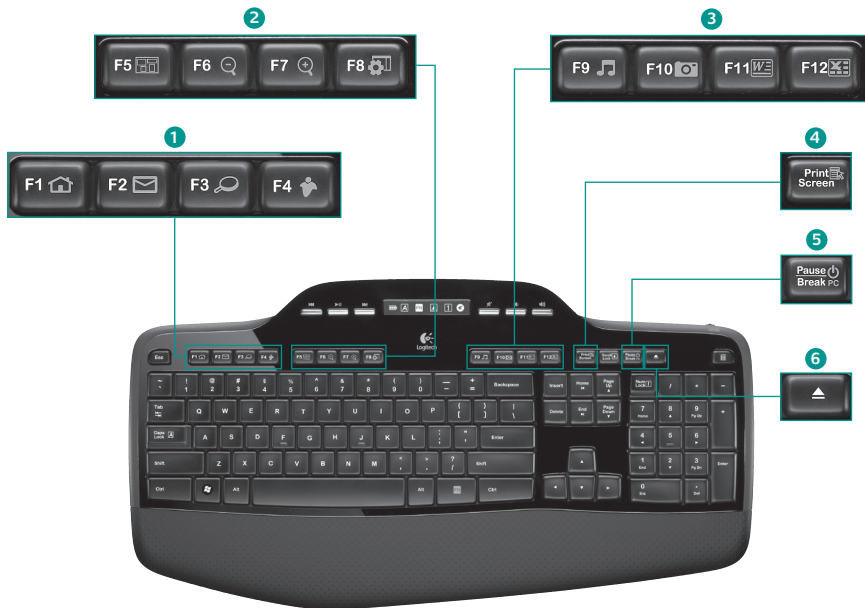


Ērti lietojamie un uzlabotie F taustiņi ļauj vienkārši palaist lietojumprogrammas. Lai lietotu uzlabotās funkcijas (dzeltenās ikonas), vispirms nospiediet un turiet taustiņu **FN** un pēc tam nospiediet F taustiņu, kuru vēlaties izmantot.

**Padoms** Programmatūras iestatījumu sadaļā var mainīt FN režīmu, ja vēlaties tieši piekļūt uzlabotajām funkcijām, nospiežot FN taustiņu.



## Tastatūras funkcijas: F taustiņi un citas iespējas



## 1. Interneta zona



 +  Tiek palaista interneta pārlūkprogramma

 +  Tiek palaista e-pasta lietojumprogramma

 +  One Touch Search™\*

 +  Tiek palaista tūlītējo ziņojumu lietojumprogramma\*

## 2. Ērtību zona

 +  Tiek palaists lietojumprogrammas pārslēdzējs\*

 +  Tuvināšana\*

 +  Tālināšana\*

 +  Sistēmas Windows® sīkriks\*

## 3. Produktivitātes zona

 +  Tiek palaists multivides atskaņotājs

 +  Tiek palaista fotoattēlu galerija\*

 +  Tiek palaista dokumentu lietojumprogramma\*

 +  Tiek palaista izklājlapu lietojumprogramma\*


## 4. Kontekstizvēlne

 +  Atlasītā vienuma kontekstuālās izvēlnes parādīšana.

## 5. Datora miega režīms

 +  Ieslēdz datoru enerģijas taupīšanas miega režīmā.

## 6. Izstumšanas poga\*

 Tiek atvērts kompaktdiska/DVD diskdziņa nodalījums.

\* Ir jāinstalē programmatūra Logitech® SetPoint™.



## Tastatūras funkcijas: Multivides taustiņi un statusa ikonas



## 6. Multivides navigācija



Atpakaļ/iepriekšējais ieraksts



Atskaņot/pauzēt

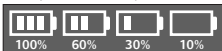


Uz priekšu/nākamais ieraksts

## 7. Šķidro kristālu displeja paneļa ikonu statuss



Bateriju uzlādes statusa indikators (lai iegūtu papildinformāciju, skatiet sadaļu *Bateriju pārvaldība*).



Aktivizēts burtslēga taustiņš



Aktivizēts taustiņš FN



Aktivizēts taustiņš Scroll lock



Aktivizēts ciparslēga taustiņš



Izslēgta skaņa\*

## 8. Skaļuma regulēšana



Izslēgt skaņu



Samazināt skaļumu



Palielināt skaļumu

## 9. Tastatūras ieslēgšanas/izslēgšanas slēdzis



## 10. Tiek palaists kalkulators



\* Ir jāinstalē programmatūra Logitech® SetPoint™.

## Peles funkcijas



**Tālummaiņa**  
Nospiediet ritenīti, lai veiktu tālummaiņu.

### MicroGear precīzais ritenītis

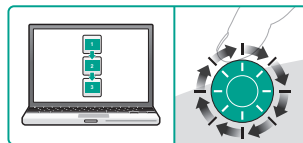
Virziet ritenīti uz sāniem, lai horizontāli ritinātu izklājlapas vai platus dokumentus. Ritenītis darbojas kā vidējā poga. Nospiediet, lai to lietotu, un vēlreiz nospiediet, lai atlaistu.



### Ritināšanas pārslēgs

Īsi pieskaroties slēdzim, pārslēdzieties starp precīzas ritināšanas (pa vienu klikšķim) un īpaši ātras ritināšanas iespēju.

### Precīza ritināšana



Izmantojiet viena klikšķa režīmu, lai pārvietotos pa sarakstiem vai slaidiem.

### Īpaši ātra ritināšana




Ritenītim brīvi griežoties, var ātri apskatīt lielus dokumentus un timekļa lapas.

## Peles funkcijas

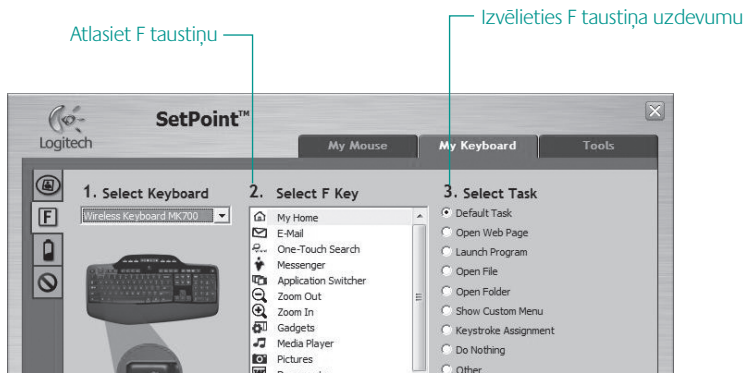
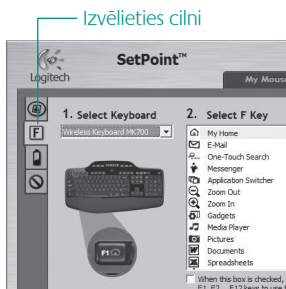


## Tastatūras un peles pielāgošana

1. Windows® darbvirsnā  veiciet dubultklikšķi uz ikonas **Mouse and Keyboard Settings** (Peles un tastatūras iestatījumi), lai veiktu izmaiņas.
2. Lai pielāgotu tastatūru, noklikšķiniet uz cilnes My Keyboard (Mana tastatūra). Lai pielāgotu peli, noklikšķiniet uz cilnes My Mouse (Mana pele).



3. Ekrāna kreisajā pusē ir redzamas vairākas cilnes, kas paredzētas tastatūras vai peles pielāgošanai.
4. Izvēlieties cilni, piemēram, tastatūrai paredzēto **F-key Settings** (F taustiņu iestatījumi). Tiek parādīts tastatūras attēls, kurā ir redzami F taustiņi (2. saraksts), kuriem var piešķirt uzdevumus (3. saraksts).
5. Sarakstā **2. Select F-key** (F taustiņa izvēle) iezīmējiet F taustiņu, kuram piešķirsit citu uzdevumu.
6. Sarakstā **3. Select Task** (Uzdevuma izvēle) iezīmējiet jauno uzdevumu.
7. Kad esat pabeidzis, noklikšķiniet uz **OK** (Labi), lai saglabātu jaunās F taustiņa piešķiries.



Tastatūras F taustiņu iestatījumu cilne

## Bateriju pārvaldība

Tastatūrai ir līdz pat trīs gadu ilgs bateriju kalpošanas laiks, bet pelei — līdz pat 12 mēnešu kalpošanas laiks.\*

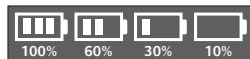
### Baterijas miega režīms

Vai jūs zinājāt, ka pārtraucot tastatūras un peles lietošanu uz dažām minūtēm, gan tastatūra, gan pele pārslēdzas miega režīmā? Šī funkcija palīdz ierobežot baterijas izmantošanu un novērš ierīču pastāvīgu ieslēgšanu un izslēgšanu. Tiklīdz atsākat tastatūras un peles lietošanu, abas ierīces nekavējoties ieslēdzas.



### Kā noteikt tastatūras baterijas uzlādes līmeni

Tastatūras šķidro kristālu displejā redzamā baterijas ikona norāda uz pašreizējo tastatūras baterijas uzlādes līmeni. Bateriju uzlādes līmenim samazinoties, bateriju ikona norāda, cik daudz bateriju enerģijas ir atlicis (parādīts attēlā pa labi).



### Kā noteikt peles baterijas uzlādes līmeni

- 1. iespēja.** Izslēdziet peļi un pēc tam to atkal **ieslēdziet**, nospiežot ieslēgšanas/izslēgšanas pogu, kas atrodas peles apakšpusē. Ja indikators peles virspusē 10 sekundes mirgo zaļā krāsā, bateriju uzlādes līmenis ir pietiekošs. Ja bateriju uzlādes līmenis ir mazāks par 10%, indikators mirgo sarkanā krāsā, un varat lietot peļi vēl vairākas dienas.
- 2. iespēja.** Lai redzētu pašreizējo peles baterijas uzlādes līmeni, palaidiet programmatūru SetPoint un noklikšķiniet uz cilnes Mouse Battery (Peles baterija).



\* *Bateriju kalpošanas ilgums ir atkarīgs no lietojuma un lietošanas apstākļiem. Ilgstoša lietošana parasti samazina baterijas kalpošanas ilgumu.*

## Problēmu novēršana

### Tastatūra un pele nedarbojas



**Pārbaudiet USB savienojumu.**

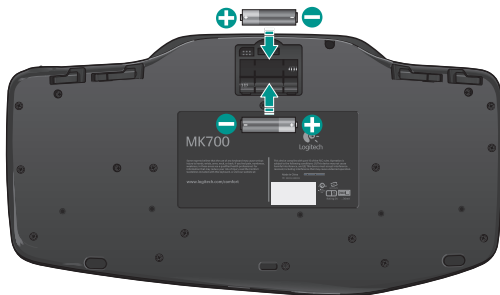
Mēģiniet mainīt arī USB portus.



**Vai pārvietot tuvāk?** Pamēģiniet pārvietot tastatūru vai peli tuvāk uztvērējam.



**Pārbaudiet, vai baterijas ir ievietotas pareizi.** Pārbaudiet katras ierīces baterijas uzlādes līmeni (lai iegūtu papildinformāciju, skatiet sadaļu **Bateriju pārvaldība**).



**Vai pele ir ieslēgta?** Lai ieslēgtu peli, pabīdīet peles apakšpusē esošo ieslēgšanas/izslēgšanas pogu. Baterijas indikatoram peles virspusē ir jāmirgo zaļā krāsā 10 sekundes (lai iegūtu plašāku informāciju, skatiet sadaļu **Bateriju pārvaldība**).

Peles apakšpuse



ieslēgšanas/  
izslēgšanas poga



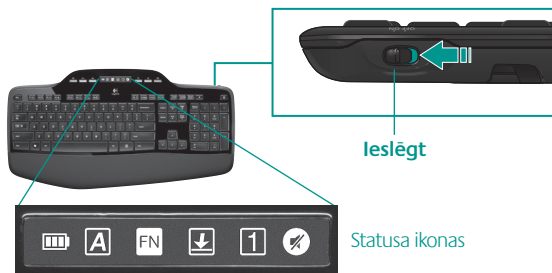
## Problēmu novēršana



**Vai peles kursora kustība ir lēna vai saraustīta?** Mēģiniet novietot peli uz citas virsmas (piemēram, biezas, nelīdzenas virsmas var ietekmēt kursora kustību datora ekrānā).



**Vai tastatūra ir ieslēgta?** Pabīdīet tastatūras **ieslēgšanas/izslēgšanas** slēdzi stāvoklī On (ieslēgt), kā tas parādīts zemāk redzamajā attēlā. Pārbaudiet, vai ir iedegušās tastatūras statusa ikonas.



**Bezvadu savienojuma atkārtota izveidošana**

**Lūdzu**, lejupielādējiet programmatūru Logitech Connect Utility: [http://www.logitech.com/connect\\_utility](http://www.logitech.com/connect_utility)

**Padoms.** Ja datorā jau ir instalēta programmatūra SetPoint:

1. Atveriet Logitech Connect Utility (Logitech atkārtota savienojuma izveides utilita):  
**C:\Program Files\Logitech\SetPoint\Connect.exe**
2. Izpildiet ekrānā redzamos norādījumus.

*Lai iegūtu papildu palīdzību, skatiet 190. lappusē norādītos klientu apkalpošanas centra tālrunu numurus. Plašāku informāciju par šī produkta lietošanu un ergonomiku meklējiet arī vietnē [www.logitech.com/comfort](http://www.logitech.com/comfort).*

## Klaviatūros savybės: F klavišų naudojimas

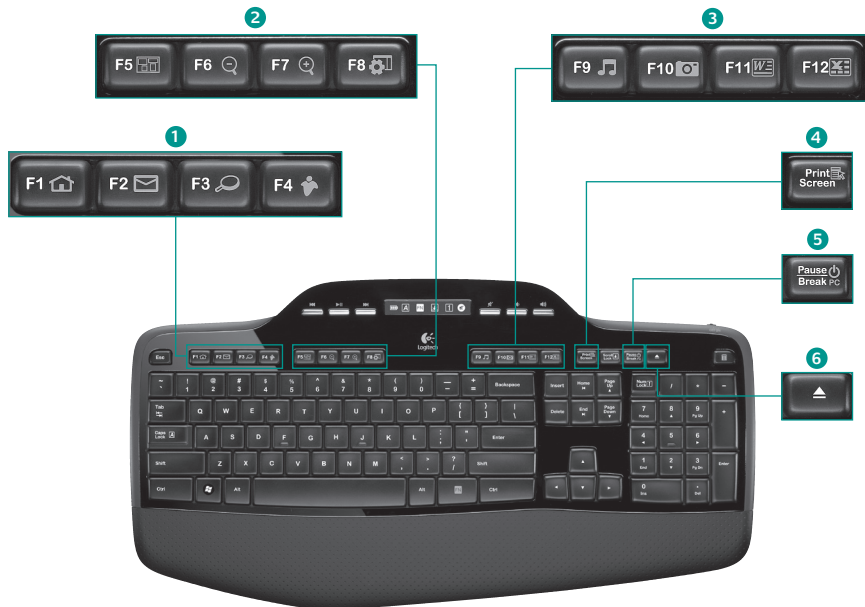


Sukurti kompiuterio ir naudotojo bendravimui palengvinti papildomi F klavišai suteikia jums galimybę nesunkiai paleisti programas. Norėdami naudotis papildomomis funkcijomis (geltonos piktogramos), pirmiausia nuspauskite ir palaikykite **FN** klavišą; po to paspauskite norimą naudoti F klavišą.

**Patarimas.** Programinės įrangos nustatymuose galite invertuoti FN režimą, jei papildomas funkcijas norite pasirinkti tiesiogiai, o ne spausdami FN klavišą.



## Klaviatūros savybės: F klavišai ir daugiau



## 1. Interneto zona



 +  Paleidžiama interneto naršyklė

 +  Paleidžiama el. pašto programa

 +  „One Touch Search™“\*\*

 +  Paleidžiama momentinių pranešimų programa\*

## 2. Patogumo zona

 +  Paleidžiamas programų perjungiklis\*

 +  Padidinama\*

 +  Sumažinama\*



 +  „Windows®“ valdiklis\*

## 3. Produktyvumo zona

 +  Paleidžiamas medijos leistas

 +  Paleidžiama nuotraukų galerija\*

 +  Paleidžiama dokumentų programa\*

 +  Paleidžiama skaičiuoklių programa\*

## 4. Kontekstinis meniu

 +  Rodomas pasirinkto elemento kontekstinis meniu.

## 5. Kompiuterio miego režimas

 +  Kompiuteris perjungiamas į energiją taupantį miego režimą.

## 6. Išstūmimo mygtukas\*

 Atidaromas CD / DVD-ROM diskų įrenginio stalčius.

\* Būtinai „Logitech® SetPoint™“ programinės įrangos įdiegimas.

## Klaviatūros savybės: medijos mygtukai ir būsenos piktogramos



## 6. Multimedijos naršymas



Atgal / ankstesnis takelis



Groti / pristabdyti

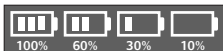


Pirmyn / kitas takelis

## 7. Skystųjų kristalų ekrano skydelio būsenos piktogramos



Baterijos būsenos indikatorius  
(daugiau *informacijos* žr. Baterijos valdymas)



Didžiosios raidės įjungtos



FN įjungta



Slinkties fiksavimas įjungtas



Skaičiai įjungti



Nutildymas įjungtas\*

## 8. Garsumo valdymas



Nutildyti



Sumažinti garsumą



Padidinti garsumą

## 9. Klaviatūros įjungimo / išjungimo jungiklis



## 10. Paleidžiamas skaičiuotuvas



\* Būtinai „Logitech® SetPoint™“ programinės įrangos įdiegimas.

## Pelės funkcijos



### Didinimas

Paspauskite slinkties ratuką norėdami padidinti.

### „MicroGear“ tikslios slinkties ratukas

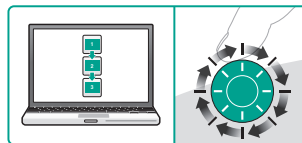
Pakreipkite ratuką į šonus, norėdami horizontaliai slinkti per skaičiuokles arba plačius dokumentus. Slinkties ratukas atlieka dvigubo spustelėjimo funkciją kaip vidurinis mygtukas. Norėdami naudotis paspauskite, norėdami nustoti naudotis paspauskite dar kartą.



### Slinkties perjungiklis

Spragtelėdami jungiklį pakeiskite į tikslią (su spragtelėjimais) slinktį arba ypač greitą slinktį (laisvas sukimasis).

### Tiksli slinktis



Naudokitės režimu su spragtelėjimais, kad peržiūrėtumėte sąrašus ar skaidres.

### Itin greita slinktis



Ratukas sukasi laisvai, todėl galite greitai pereiti per ilgus dokumentus ir tinklalapius.

## Pelės funkcijos





## Klaviatūros ir pelės pritaikymas

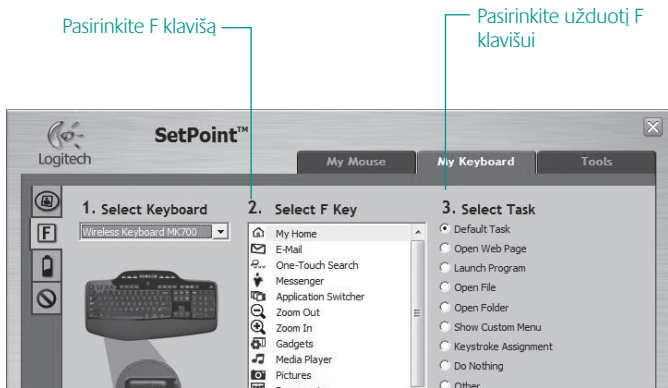
1. Du kartus spustelėkite **Mouse and Keyboard Settings** (Pelės ir klaviatūros nustatymai) piktogramą „Windows“ darbalaukyje , kad galėtumėte atlikti pakeitimus.
2. Norėdami pritaikyti klaviatūrą, spustelėkite „My Keyboard“ (Mano klaviatūra) skirtuką. Norėdami pritaikyti pelę, spustelėkite „My Mouse“ (Mano pelė) skirtuką.

Spustelėkite, kad pritaikytumėte pelę

Spustelėkite, kad pritaikytumėte klaviatūrą



3. Kairėje bus rodomi įvairūs klaviatūrai ar pelei skirti skirtukai.
4. Pasirinkite skirtuką, pvz., **F-key Settings**(F klavišo nustatymai). Rodomas klaviatūros paveikslėlis su F klavišais (2 sąrašas), kuriems galima priskirti užduotis (3 sąrašas).
5. Sąrašo **2. Select F-key** (2. Pasirinkti F klavišą) pažymėkite F klavišą, kurio paskirtį norite pakeisti.
6. Sąrašo **3. Select Task** (3. Pasirinkti užduotį) pažymėkite naują užduotį.
7. Baigę paspauskite **OK** (Gerai), kad išsaugotumėte naujas F klavišams priskirtas užduotis.



„Keyboard F-key Settings“ (Klaviatūros F klavišo nustatymai) skirtukas

## Baterijos valdymas

Jūsų klaviatūros baterija veikia iki trejų metų, o pelės – iki 12 mėnesių.\*

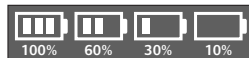
### Baterijos miego režimas

Ar žinojote, kad pelė ir klaviatūra persijungia į miego režimą, jei nesinaudojate jomis kelias minutes? Ši funkcija padeda apriboti baterijos energijos naudojimą ir panaikina įrenginių įjungimo ir išjungimo poreikį. Klaviatūra ir pelė iš karto išijungs, vos tik pradėsite jomis naudotis.



### Kaip patikrinti klaviatūros baterijos energijos lygį

Baterijos piktograma klaviatūros skystųjų kristalų ekranėlyje rodo esamą klaviatūros baterijos energijos lygį. Sumažėjus baterijos energijos lygiui, baterijos piktograma rodo, kiek energijos liko (kaip pavaizduota paveikslėlyje dešinėje).



### Kaip patikrinti pelės baterijos energijos lygį

- **1 būdas:** pelę **išjunkite**, tada vėl **įjunkite** paspausdami maitinimo mygtuką, esantį pelės apačioje. Jei šviesos diodas pelės viršuje 10 sekundžių šviečia žaliai, baterijos yra tinkamos naudoti. Jei šviesos diodas mirksi raudonai, baterijos energijos lygis sumažėjo iki 10 % ir bateriją jūs galite naudoti tik kelias dienas.
- **2 būdas:** paleiskite „SetPoint“ programinę įrangą ir spustelėkite „Mouse Battery“ (Pelės baterija) skirtuką, kad pamatytumėte dabartinį pelės baterijos energijos lygį.

Pelės pagrindas



Maitinimo mygtukas

Pelės viršus



Šviesos diodas

\* *Baterijos naudojimo laikas skiriasi priklausomai nuo eksploatacijos ir naudojimosi kompiuteriu sąlygų. Intensyvus naudojimas sutrumpina baterijos naudojimo laiką.*

## Problemų šalinimas

### Klaviatūra ir pelė neveikia



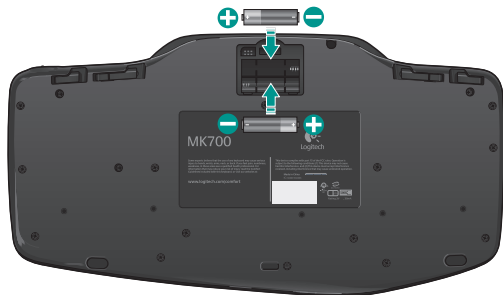
**Patikrinkite USB ryšį.** Taip pat pabandykite sukeisti USB prievadus.



**Perkelti arčiau?** Pabandykite klaviatūrą ar pelę perkelti arčiau imtuvo.



**Patikrinkite, ar gerai įdėtos baterijos.** Taip pat patikrinkite kiekvieno įrenginio baterijos galią. (Daugiau informacijos žr. **Baterijos valdymas**.)



**Ar pelė įjungta?** Paspauskite maitinimo mygtuką pelės apačioje, kad įjungtumėte pelę. Šviesos diodas pelės korpuso viršuje turi šviesti žaliai apie 10 sekundžių. (Daugiau informacijos žr. **Baterijos valdymas**.)

Pelės pagrindas



Maitinimo mygtukas

## Problemų šalinimas



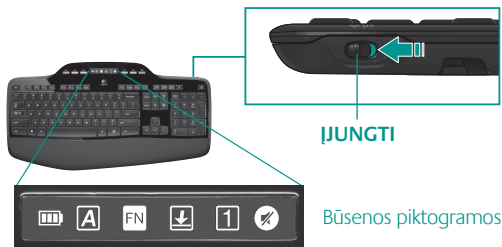
### Pastebite, kad žymeklis juda lėtai arba su pertrūkiais?

Išbandykite pelę ant skirtingų paviršių (pvz., nelygūs, tamsūs paviršiai gali trikdyti žymeklio judėjimą kompiuterio ekrane).



### Ar klaviatūra įjungta? Pastumkite klaviatūros išjungimo / įjungimo

jungiklį į įjungimo padėtį, kaip parodyta paveikslėlyje žemiau. Klaviatūros būsenos piktogramos turi pradėti šviesti.



### Iš naujo prisijunkite prie belaidžio ryšio

Atsisiųskite „Logitech Connect Utility“ programinę įrangą:

[http://www.logitech.com/connect\\_utility](http://www.logitech.com/connect_utility)

**Patarimas:** jei jau įdiegėte „SetPoint“ savo kompiuteryje:

1. Atidarykite „Logitech Connect Utility“: **C:\Programų failai\Logitech\SetPoint\Connect.exe**
2. Vykdykite ekrane pateikiamus nurodymus

*Jei reikia daugiau pagalbos, skambinkite klientų aptarnavimo tarnybos telefonų numeriais, nurodytais puslapyje 190. Informacijos, kaip ergonomiškai naudotis produktu, rasite svetainėje [www.logitech.com/comfort](http://www.logitech.com/comfort).*

## Funkce klávesnice: Používání funkčních kláves



Praktické rozšířené funkční klávesy umožňují snadné spuštění aplikací. Chcete-li používat rozšířené funkce (žluté ikony), stiskněte a jako první podržte klávesu **FN** a poté stiskněte funkční klávesu, kterou chcete použít.

**Tip** Dáváte-li přednost přímému přístupu k rozšířeným funkcím bez použití klávesy FN, můžete režim FN vypnout v nastavení softwaru.



## Funkce klávesnice: Funkční klávesy a další funkce



## 1. Oblast Internetu

 Spustí internetový prohlížeč

 Spustí e-mailovou aplikaci

 Hledání jedním dotykem\*

 Spustí aplikaci pro zaslání rychlých zpráv\*

## 2. Oblast zjednodušení

 Spustí přepínač aplikací\*

 Přiblížení\*

 Oddálení\*

 Miniaplikace systému Windows®\*

## 3. Oblast produktivity


 Spustí přehrávač médií

 Spustí fotogalerii\*

 Spustí dokumentové aplikace\*

 Spustí tabulkové aplikace\*


## 4. Místní nabídka

 Spustí místní nabídku vybrané položky.

## 5. Režim spánku

 Přechod počítače do energeticky úsporného režimu spánku.

## 6. Tlačítko pro vysunutí\*

 Otevře přihrádku jednotky CD/DVD-ROM.

\* Je vyžadována instalace softwaru Logitech® SetPoint™.



## Funkce klávesnice: Mediální klávesy a ikony stavu



## 6. Navigace v multimédiích



Zpět/předchozí stopa



Přehrávání/pozastavení

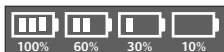


Vpřed/další stopa

## 7. Ikony stavu řídicího panelu LCD



Indikátor stavu baterie (další informace naleznete v části *Správa baterií*)



Funkce Caps Lock zapnuta



Klávesa FN zapnuta



Funkce Scroll Lock zapnuta



Funkce Num Lock zapnuta



Ztlumení zapnuto\*

## 8. Ovládání hlasitosti



Ztlumení



Zeslabení hlasitosti



Zesílení hlasitosti

## 9. Vypínač klávesnice



## 10. Spuštění kalkulačky



\* Je vyžadována instalace softwaru Logitech® SetPoint™.

## Funkce myši



### Lupa

Stisknutím kolečka posuvníku spustíte funkci lupa.

### Kolečko pro přesný posuv MicroGear

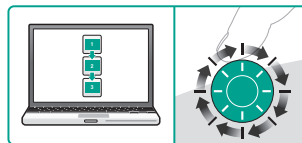
Nakloněním kolečka (horizontálně) můžete posouvat tabulky nebo široké dokumenty. Kolečko posuvníku také slouží jako prostřední tlačítko. Kolečko použijete stisknutím, opětovným stisknutím ho uvolníte.



### Přepnutí posuvu

Jedním přepnutím tlačítka můžete přepínat mezi přesným posuvem (po krocích se cvaknutím) a velmi rychlým posuvem.

### Přesný posuv



Režim procházení po krocích se cvaknutím slouží k procházení seznamy nebo snímků prezentace.

### Velmi rychlý posuv



Kolečko se otáčí volně a umožňuje rychlé procházení dlouhými dokumenty a webovými stránkami.

## Funkce myši

**One Touch Search™**


**Tlačítka pro přechod zpět a vpřed** Slouží k procházení zpět a vpřed mezi webovými stránkami.

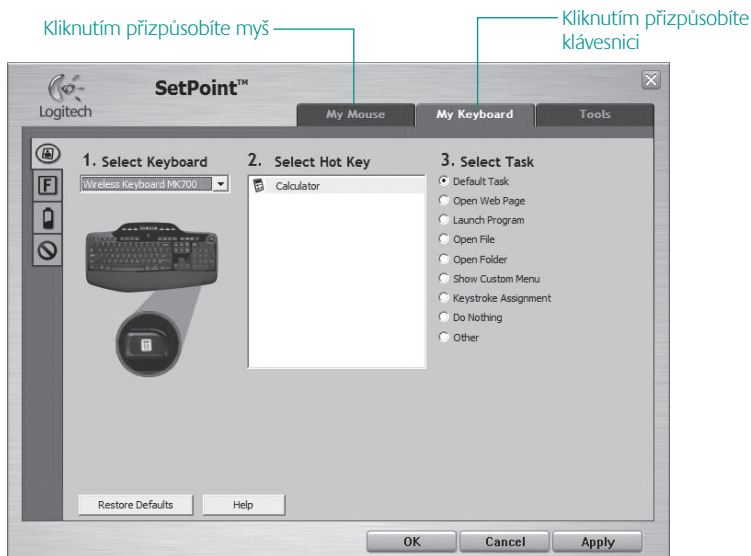


**Indikátor stavu baterie**

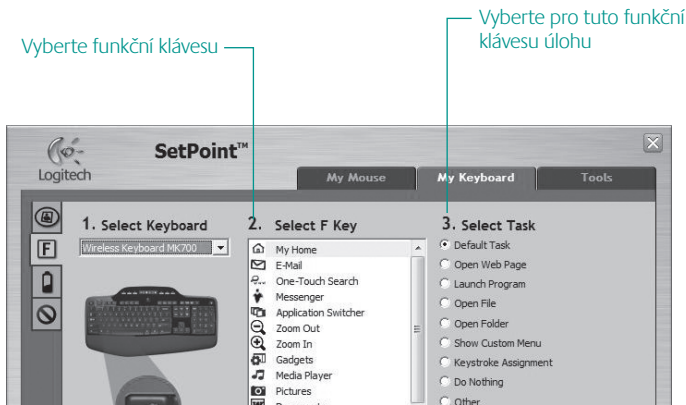
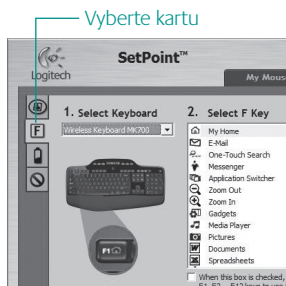
Je-li třeba vyměnit baterie myši, svítí indikátor červeně.

## Přizpůsobení klávesnice a myši

1. Chcete-li provést změny, na ploše systému Windows® dvakrát klikněte na ikonu **Mouse and Keyboard Settings**  (Nastavení klávesnice a myši).
2. Chcete-li klávesnici přizpůsobit, klikněte na kartu My Keyboard (Moje klávesnice). Pokud chcete přizpůsobit myš, klikněte na kartu My Mouse (Moje myš).



3. Pro klávesnici i myš je v levé části zobrazena řada karet.
4. Vyberte požadovanou kartu, například **F-key Settings** (Nastavení funkčních kláves). Zobrazí se obrázek klávesnice ukazující funkční klávesy (seznam 2), ke kterým lze přiřadit úlohy (seznam 3).
5. V seznamu **2. Select F-key** (Vyberte funkční klávesu) zvýrazněte funkční klávesu, které chcete přiřadit úlohu.
6. V seznamu **3. Select Task** (Vyberte úlohu) zvýrazněte novou úlohu.
7. Po dokončení uložte nová přiřazení funkčních kláves kliknutím na tlačítko **OK**.



Karta nastavení funkčních kláves klávesnice

## Správa baterií

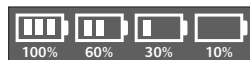
Životnost baterií klávesnice je až tři roky, životnost baterií myši až 12 měsíců\*.

### Režim spánku baterií

Věděli jste, že když klávesnici a myš přestanete na několik minut používat, přejdou do režimu spánku? Tato funkce napomáhá snižovat využití baterií a zařízení nemusíte opakovaně vypínat a zapínat. Jakmile je začnete opět používat, budou klávesnice i myš ihned aktivní a k dispozici.

### Způsob zjištění úrovně nabití baterií klávesnice

Aktuální stav nabití baterií klávesnice ukazuje ikona baterie na displeji LCD klávesnice. Jak se úroveň nabití baterií snižuje, zobrazuje ikona baterie (na obrázku vpravo) zbývající nabití baterie.



### Způsob zjištění úrovně nabití baterií myši

- **Možnost 1:** Myš **vypněte** a poté myš stisknutím tlačítka napájení na spodní straně myši opět **zapněte**. Pokud indikátor na horní straně myši po dobu deseti sekund zeleně svítí, jsou baterie v pořádku. Pokud indikátor červeně bliká, je úroveň nabití baterií méně než 10% a baterie budou již fungovat pouze několik dnů.
- **Možnost 2:** Spustíte software SetPoint a zobrazíte stav nabití baterií myši kliknutím na kartu Mouse Battery (Baterie myši).

Spodní část myši



Tlačítko napájení

Vrchní část myši



Indikátor

\* Životnost baterií se liší v závislosti na používání a provozním prostředí. Intenzivní používání bude mít obvykle za následek kratší životnost baterie.

## Odstraňování potíží

### Klávesnice a myš nefungují



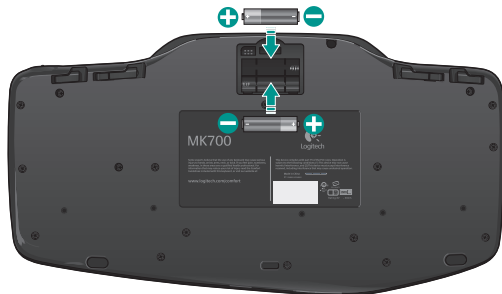
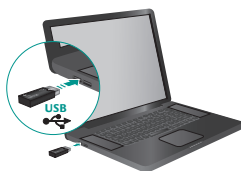
**Zkontrolujte připojení USB.**  
Zkuste také připojení k jinému portu USB.



**Přisuňte se blíží.** Zkuste přesunout klávesnici nebo myš blíží k přijímači.



**Ověřte, zda jsou správně vloženy baterie.** U každého zařízení také zkontrolujte úroveň nabití baterií. (Další informace naleznete v části **Správa baterií.**)



**Je myš zapnuta?** Zapněte myš stisknutím tlačítka napájení na spodní straně myši. Indikátor baterií na horním krytu baterie by měl po dobu deseti sekund zeleně svítit. (Další informace naleznete v části **Správa baterií.**)

Spodní část myši



Tlačítko napájení



## Odstraňování potíží



**Je pohyb kurzoru pomalý nebo trhavý?** Vyzkoušejte myš na jiném typu povrchu (na pohyb kurzoru po obrazovce může mít vliv například tmavý plastový povrch).



**Je klávesnice zapnuta?** Přesuňte **vypínač** klávesnice do polohy zapnuto (On) podle následujícího obrázku. Měla by se rozsvítit ikona stavu klávesnice.



### Obnovte bezdrátové připojení

Stáhněte si nástroj Logitech Connect Utility: [http://www.logitech.com/connect\\_utility](http://www.logitech.com/connect_utility)

**Tip:** Pokud je již v počítači nainstalován software SetPoint:

1. Spusťte nástroj Logitech Connect Utility: **C:\Program Files\Logitech\SetPoint\Connect.exe**
2. Postupujte podle pokynů na obrazovce

*Potřebujete-li další pomoc, volejte na telefonní čísla podpory zákazníků, která naleznete na straně 190. Další informace o používání produktu a ergonomických vlastnostech naleznete na adrese [www.logitech.com/comfort](http://www.logitech.com/comfort).*



[www.logitech.com/support](http://www.logitech.com/support)



België / Belgique	Dutch: +32-(0)2 200 64 44; French: +32-(0)2 200 64 40	Russija	+7(495) 641 34 60
Česká Republika	+420 239 000 335	Schweiz / Suisse Svizzera	D +41-(0)22 761 40 12 F +41-(0)22 761 40 16 I +41-(0)22 761 40 20 E +41 (0)22 761 40 25
Danmark	+45-38 32 31 20	South Africa	0800 981 089
Deutschland	+49-(0)69-51 709 427	Suomi	+358-(0)9 725 191 08
España	+34 -91-275 45 88	Sverige	+46-(0)8-501 632 83
France	+33-(0)1-57 32 32 71	Türkiye	00800 44 882 5862
Ireland	+353-(0)1 524 50 80	United Arab Emirates	8000 441-4294
Italia	+39-02-91 48 30 31	United Kingdom	+44-(0)203-024-81 59
Magyarország	+36-177-74 853	European, Mid. East., & African Hq. Romanel s/Morges, Switzerland	English: +41-(0)22 761 40 25 Fax: +41-(0)21 863 54 02
Nederland	+31-(0)-20-200 84 33	Eastern Europe	English: 41-(0)22 761 40 25
Norge	+47-(0)24 159 579		
Österreich	+43-(0)1 206 091 026		
Polska	00800 441 17 19		
Portugal	+351-21-415 90 16		





[www.logitech.com](http://www.logitech.com)

© 2009 Logitech. All rights reserved. Logitech, the Logitech logo, and other Logitech marks are owned by Logitech and may be registered. All other trademarks are the property of their respective owners. Logitech assumes no responsibility for any errors that may appear in this manual. Information contained herein is subject to change without notice.

**620-002101.003**