



Logitech.



User's guide

Logitech®
Wireless Desktop
MK700

Contents

English	Setup, 5	Features and troubleshooting, 9
Français	Installation, 5	Fonctions et dépannage, 21
Nederlands	Set-up, 5	Eigenschappen en Problemen oplossen, 33
Ελληνικά	Εγκατάσταση, 5	Λειτουργίες και αντιμετώπιση προβλημάτων, 45
Türkçe	Kurulum, 5	Özellikler ve sorun giderme, 57
العربية	الإعداد 5	الميزات واستكشاف الأخطاء وإصلاحها 80

 www.logitech.com/support, **81**

Thank you!

Merci!

Hartelijk dank!

Σας ευχαριστούμε!

Teşekkürler!

المحتويات شكرًا لك!

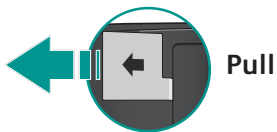
Logitech® Wireless Desktop MK700



1

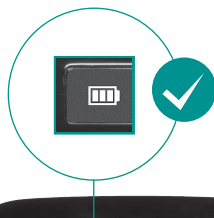


2



Français	TIRER
Nederlands	TREKKEN
Ελληνικά	ΤΡΑΒΗΤΕ
Türkçe	ÇEKİN
العربية	جذب

3



4



1

**Pull**

Français	TIRER
Nederlands	TREKKEN
Ελληνικά	ΤΡΑΒΗΧΕΤΕ
Türkçe	ÇEKİN
العربية	جذب



English

Your Keyboard and mouse are now ready for use.

Install the Logitech® SetPoint™ Software to do the following:

- Enable some of the F-keys and customize up to 14 keys on the keyboard
- Enable the Mute icon on the LCD
- Enable the tilt wheel and customize up to 6 buttons on the mouse

Français

Votre ensemble clavier et souris est maintenant prêt à l'emploi.

Installez le logiciel Logitech® SetPoint™ pour effectuer les actions suivantes:

- activer les touches F et personnaliser jusqu'à 14 touches du clavier;
- activer l'icône de sourdine sur l'écran LCD;
- activer la roulette multidirectionnelle et personnaliser jusqu'à six boutons de la souris.

Nederlands

Uw toetsenbord en muis zijn nu klaar voor gebruik.

Installeer de Logitech® SetPoint™-software zodat u het volgende kunt doen:

- Enkele F-toetsen inschakelen en tot 14 toetsen op het toetsenbord aanpassen
- Het pictogram Mute op het lcd-scherm inschakelen
- Het tilt-wiel inschakelen en tot 6 knoppen op de muis aanpassen

Ελληνικά

Το πληκτρολόγιο και το ποντίκι είναι τώρα έτοιμα προς χρήση.

Εγκαταστήστε το λογισμικό Logitech® SetPoint™ για να:

- Ενεργοποιήσετε κάποια από τα πλήκτρα συντομεύσεων F και να προσαρμόσετε μέχρι και 14 πλήκτρα στο πληκτρολόγιό σας
- Ενεργοποιήσετε το εικονίδιο Σίγασης στην οθόνη LCD
- Ενεργοποιήσετε τον τροχό κύλισης και να προσαρμόσετε μέχρι και 6 πλήκτρα στο ποντίκι

Türkçe

Klavyenin ve farenin şimdi kullanıma hazır.

Aşağıdakileri yapmak için Logitech® SetPoint™ Yazılımını yükleyin:

- Bazı F-tuşlarını etkinleştirme ve klavyede 14'e kadar tuşu özelleştirme
- LCD'de Sessiz simgesini etkinleştirme
- Eğimli tekerleği etkinleştirme ve farede 6'ya kadar düğmeyi özelleştirme

العربية

أصبحت لوحة المفاتيح والماوس جاهزين الآن للاستخدام.

قم بتنصيب برنامج Logitech® SetPoint™ للقيام بالآتي:

تمكين بعض مفاتيح F وتخصيص عدد يصل إلى 14 مفتاحًا على لوحة المفاتيح

تمكين رمز كتم الصوت على شاشة LCD

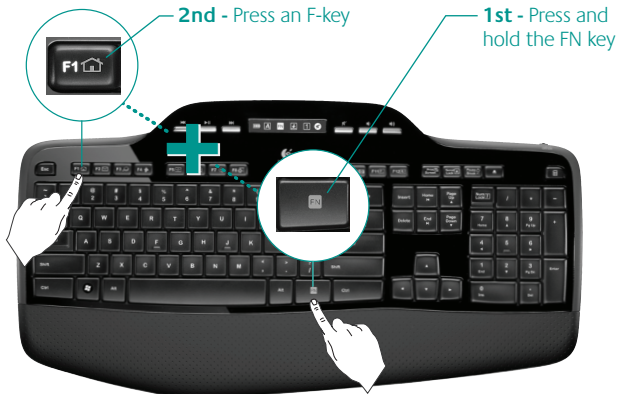
تمكين عجلة الإيمالة وتخصيص عدد يصل إلى 6 أزرار على الماوس

Keyboard features: F-key usage

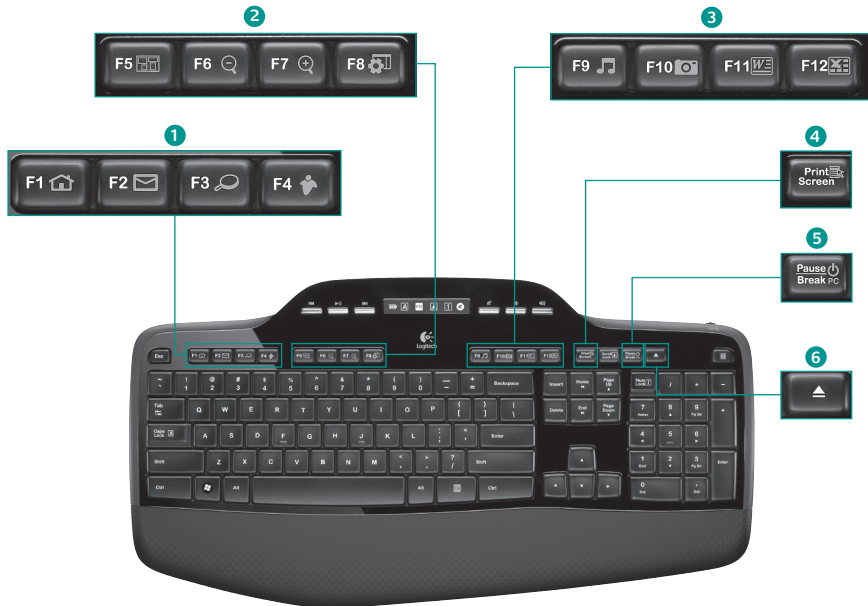


User-friendly enhanced F-keys let you launch applications easily. To use the enhanced functions (yellow icons), first press and hold the **FN** key; second, press the F-key you want to use.

Tip In the software settings, you can invert the FN mode if you prefer to access directly the enhanced functions without having to press the FN key.



Keyboard features: F-keys and more



1. Internet zone

 Launches Internet browser

 Launches e-mail application


 One Touch Search™*

 Launches instant message application*

2. Convenience zone

 Launches application switcher*

 Zoom in*

 Zoom out*


 Windows® Gadget*

3. Productivity zone

 Launches media player

 Launches Photo Gallery*


 Launches document application*

 Launches spreadsheet application*

4. Context menu

 Display contextual menu of selected item.

5. PC sleep mode

 Places your computer in energy-saving sleep mode.

6. Eject button*

 Opens CD/DVD-ROM drive drawer.

* Logitech® SetPoint™ Software installation is required.

Keyboard features: Media keys and status icons



6. Volume control



Mute



Volume down

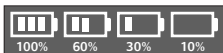


Volume up

7. LCD Dashboard icon status



Battery status indicator (see Battery management for more information)



Caps lock on



FN on



Scroll lock on



Num lock on



Mute on*

8. Multimedia navigation



Back/previous track



Play/pause



Forward/next track

9. Keyboard off/on switch



10. Launches calculator



* Logitech® SetPoint™ Software installation is required.

Mouse features



Zoom
Press scroll wheel to zoom.

MicroGear precision scroll wheel

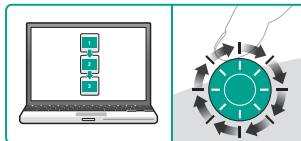
Tilt wheel for side-to-side (horizontal) scrolling through spreadsheets or wide documents. The scroll wheel doubles as a middle button. Press down to use and press again to release.



Scroll toggle

With the flick of a switch, change between precision (click-to-click) scrolling and hyper-fast scrolling.

Precision scrolling



Use click-to-click mode to navigate lists or slides.

Hyper-fast scrolling



The wheel spins freely, allowing you to fly through long documents and Web pages.

Mouse features



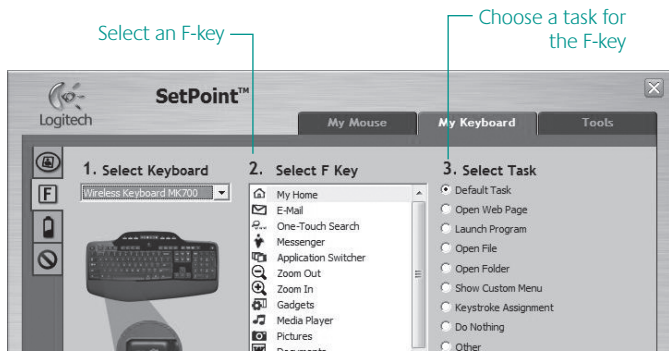
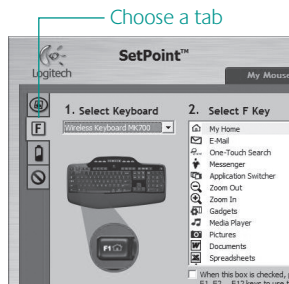
Customizing the keyboard and mouse

1. Double-click the **Mouse and Keyboard Settings** icon on the Windows® desktop to make changes.
2. To customize the keyboard, click the My Keyboard tab. For the mouse, click the My Mouse tab.

Click to customize the mouse — Click to customize the keyboard



- For either the keyboard or mouse, a series of tabs is shown on the left.
- Choose a tab, such as the keyboard **F-key Settings**. A picture of the keyboard is displayed showing F-keys (list 2) to which tasks can be assigned (list 3).
- In the **2. Select F-key** list, highlight the F-key to be reassigned a task.
- In the **3. Select Task** list, highlight the new task.
- When you are done, click **OK** to save the new F-key assignments.



Keyboard F-key Settings tab

Battery management

Your keyboard has up to three years of battery life, and your mouse has up to 12 months.*

Battery sleep mode

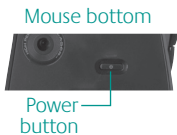
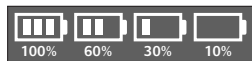
Did you know that your keyboard and mouse go into sleep mode after you stop using them for a few minutes? This feature helps limit battery usage and eliminates the need to keep switching your devices on and off. Both your keyboard and mouse are up and running immediately once you begin using them again.

How to check the battery level for the keyboard

The battery icon on the keyboard LCD shows the current battery level for the keyboard. As the battery level decreases, the battery icon shows how much battery power remains, as shown in the image to the right.

How to check the battery level for the mouse

- **Option 1:** Turn the mouse **off** then back **on** by pressing the Power button on the bottom of the mouse. If the LED on top of the mouse glows green for 10 seconds, the batteries are good. If the LED blinks red, the battery level has dropped to 10% and you have only a few days of battery power left.
- **Option 2:** Launch the SetPoint Software, and click the Mouse Battery tab to see the current battery level of the mouse.



*Battery life varies with usage and computing conditions. Heavy usage usually results in shorter battery life.

Troubleshooting

Keyboard and mouse are not working



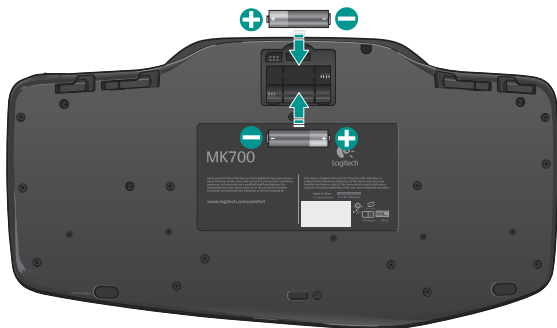
Check the USB connection.
Also, try changing USB ports.



Move closer? Try moving the keyboard or mouse closer to the receiver.



Check battery installation. Also check the battery power of each device. (See **Battery management** for more information.)



Mouse bottom



Is the mouse turned on? On the mouse bottom, push the Power button to turn on the mouse. The Battery LED on the mouse top case should light green for 10 seconds. (See **Battery management** for more information.)



Troubleshooting

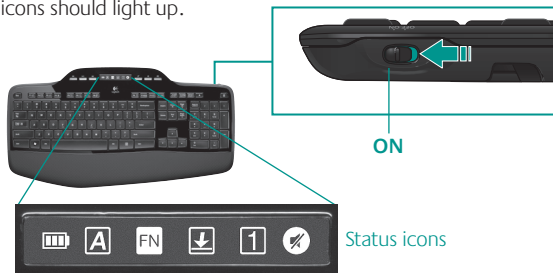


Are you experiencing slow or jerky cursor movement?

Try the mouse on a different surface (e.g., deep, dark surfaces may affect how the cursor moves on the computer screen).



Is the keyboard turned on? Slide the keyboard **Off/On** switch to the On position, as shown in the image below. The keyboard Status icons should light up.



Re-establish your wireless connection

Please download the Logitech Connect Utility software:

http://www.logitech.com/connect_utility

Tip If you have already installed SetPoint on your computer, do the following:

1. Open the Logitech Connect Utility:
C:\Program Files\Logitech\SetPoint\Connect.exe
2. Follow the on-screen instructions.

For additional help, refer to the Customer Support telephone numbers on page 81. Also visit www.logitech.com/comfort for more information about using your product, and for ergonomics.

Fonctions du clavier: utilisation des touches F



Le mode avancé et les touches F conviviales vous permettent de lancer facilement des applications. Pour profiter des fonctions avancées (icônes jaunes), appuyez sur la touche **FN** sans la relâcher, puis sur la touche F de votre choix.

Conseil : pour accéder aux fonctions avancées sans avoir à appuyer sur la touche FN, vous pouvez inverser le mode FN dans les paramètres du logiciel.



Fonctions du clavier : touches F et autres



1. Zone Internet

 Lance le navigateur Web

 Lance l'application de courrier électronique

 One Touch Search™*

 Lance l'application de messagerie instantanée*

2. Zone Fonctions pratiques

 Lance le changement d'application*

 Zoom avant*

 Zoom arrière*

 Windows® Gadget*

3. Zone Productivité

 Lance le lecteur multimédia

 Lance Galerie de photos*

 Lance l'application de document*

 Lance l'application de tableur*

4. Menu contextuel

 Affiche le menu contextuel de l'élément sélectionné

5. PC en mode veille

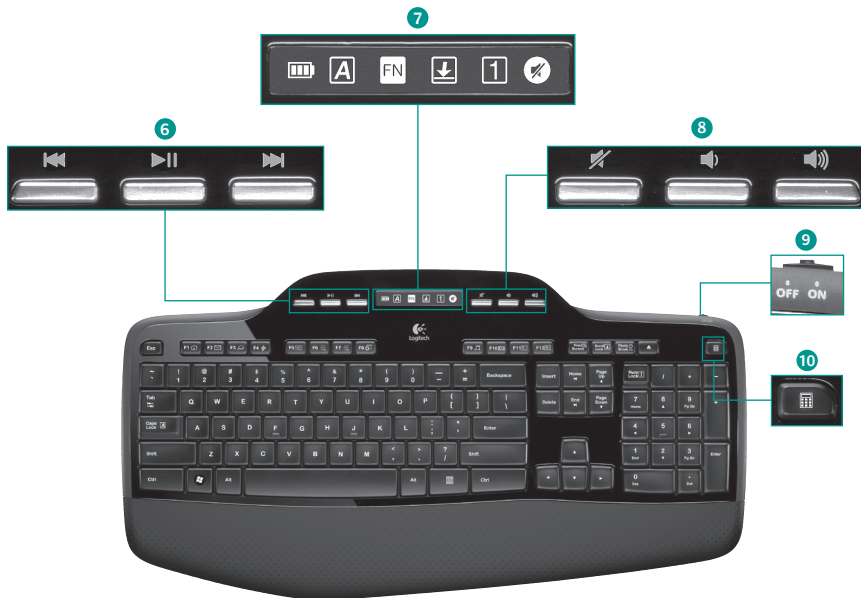
 Place votre ordinateur en mode de veille (économie d'énergie)

6. Bouton Ejecter*

 Ouvre le tiroir du lecteur de CD-ROM ou de DVD-ROM.

* Le logiciel Logitech® SetPoint™ doit être installé sur votre système.

Fonctions du clavier : touches multimédia et icônes d'état



6. Navigation multimédia



Retour / Piste précédente



Lecture / Pause

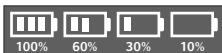


Avance / Piste suivante

7. Etat des icônes du tableau de bord LCD



Témoin du niveau des piles (voir Gestion de l'alimentation pour plus d'informations)



Verr. Maj activé



FN activé



Arrêt défil activé



Verr. Num activé



Sourdine activée*

8. Réglage du volume



Sourdine



Volume -



Volume +

9. Commutateur Arrêt / Marche du clavier



10. Lance la calculatrice



* Le logiciel Logitech® SetPoint™ doit être installé sur votre système.

Fonctions de la souris



Réduire / agrandir

Appuyez sur la roulette de défilement pour effectuer un zoom.

Roulette de défilement de précision MicroGear

Roulette multidirectionnelle pour un défilement vers la gauche et la droite (horizontal) dans les feuilles de calcul ou les documents larges. La roulette de défilement fait également office de bouton central. Effectuez une pression pour l'utiliser comme bouton central, puis appuyez de nouveau pour libérer la roulette.



Alternance du défilement

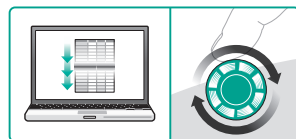
Par la simple pression d'un bouton, passez du défilement précis (pas à pas) au défilement ultra-rapide.

Défilement précis



Utilisez le mode pas à pas pour consulter les listes ou les diapositives.

Défilement ultra-rapide




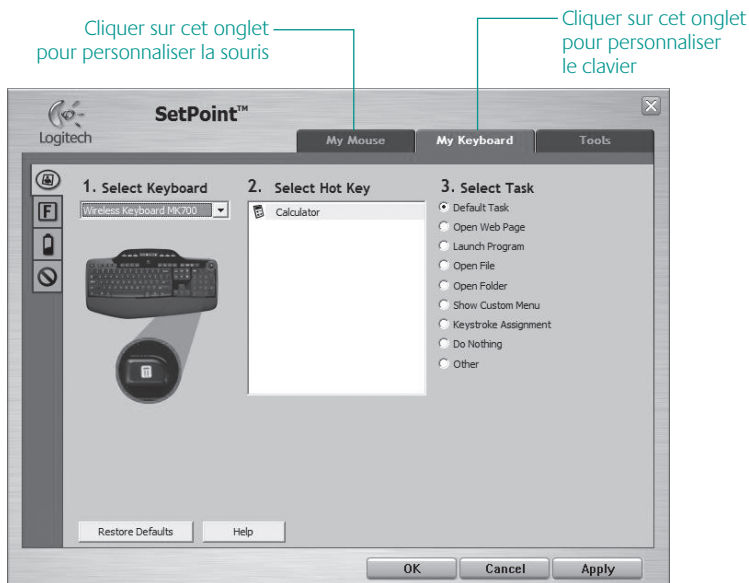
La roulette fonctionne en rotation libre pour vous permettre de parcourir rapidement les documents longs et les pages Web.

Fonctions de la souris

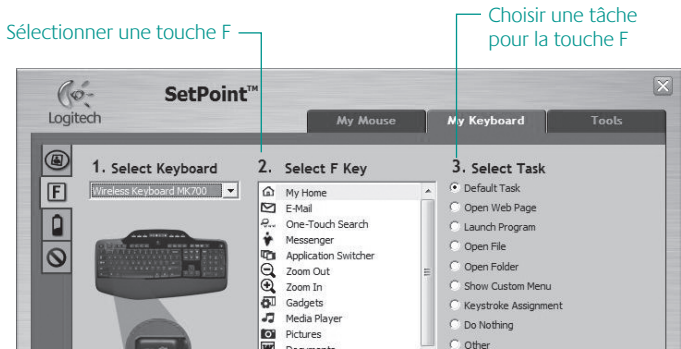
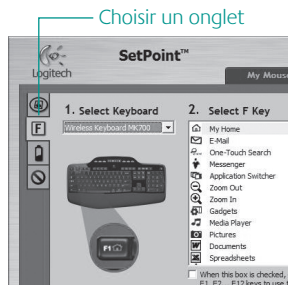


Personnalisation du clavier et de la souris

1. Pour effectuer des changements, cliquez deux fois sur l'icône **Paramètres de la souris et du clavier** située sur le bureau Windows® .
2. Pour personnaliser le clavier, cliquez sur l'onglet **Mon clavier**. Pour la souris, cliquez sur l'onglet **Ma souris**.



- Une série d'onglets liés au clavier ou à la souris s'affiche sur la gauche.
- Choisissez un onglet, tel que **Paramètres des touches F** du clavier. Une image du clavier s'affiche, indiquant les touches F (liste 2) auxquelles les tâches peuvent être affectées (liste 3).
- Dans la liste **2. Sélection de la touche F**, mettez en surbrillance la touche F à laquelle vous souhaitez réaffecter une tâche.
- Dans la liste **3. Sélectionner une tâche**, mettez en surbrillance la nouvelle tâche.
- Lorsque vous avez terminé, cliquez sur **OK** pour enregistrer les nouvelles affectations de touches F.



Onglet Paramètres des touches F du clavier

Gestion de l'alimentation

La longévité des piles du clavier est de trois ans, celle des piles de la souris est de 12 mois maximum.*

Mode de veille

Saviez-vous que le clavier et la souris se mettent en mode veille après quelques minutes d'inactivité ? Cette fonctionnalité a pour but de limiter l'utilisation des piles sans que vous ayez à éteindre et rallumer sans cesse vos dispositifs. Le mode veille des deux dispositifs est désactivé dès que vous recommencez à les utiliser.

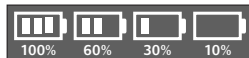
Comment vérifier l'état des piles du clavier ?

L'icône de niveau des piles de l'écran LCD du clavier affiche le niveau en cours des piles du clavier. A mesure que le niveau des piles diminue, l'icône de niveau des piles affiche le niveau restant des piles (illustration à droite).

Comment vérifier l'état des piles de la souris ?

- **Option 1 :** mettez la souris **hors** tension, puis à nouveau **sous** tension en appuyant sur le bouton de mise sous tension situé sous la souris. Si le témoin situé sur la partie supérieure de la souris s'allume en vert pendant dix secondes, le niveau des piles est correct. S'il clignote en rouge, le niveau des piles a atteint 10% et il ne vous reste plus que quelques jours de charge.
- **Option 2 :** lancez le logiciel SetPoint et cliquez sur l'onglet des piles de la souris pour afficher le niveau en cours des piles de la souris.

* La durée de vie des piles est susceptible de varier en fonction de l'environnement et du mode d'utilisation. Une utilisation quotidienne prolongée aura pour effet d'écourter la longévité des piles.



Dessous de la souris



— Bouton de marche / arrêt

Dessus de la souris



— Témoin lumineux

Dépannage

Le clavier et la souris ne fonctionnent pas



Vérifiez la connexion USB.

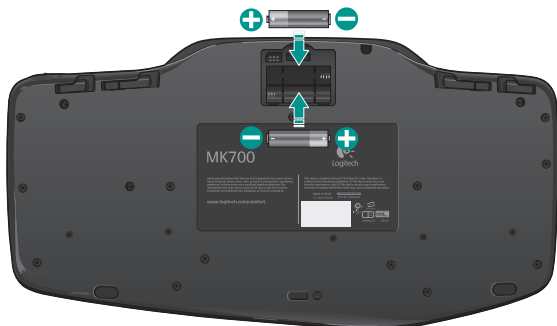
Essayez également de changer de ports USB.



Proximité ? Essayez de rapprocher le clavier et la souris du récepteur.



Vérifiez que les piles sont bien installées. Vérifiez également l'alimentation de chaque dispositif (voir **Gestion de l'alimentation** pour plus d'informations).



Dessous de la souris



Bouton de marche / arrêt



La souris est-elle sous tension ? Sous la souris, appuyez sur le bouton de marche / arrêt pour mettre la souris sous tension. Le témoin d'état des piles situé sur la coque de la souris doit briller en vert pendant 10 secondes (voir **Gestion de l'alimentation** pour plus d'informations).

Dépannage

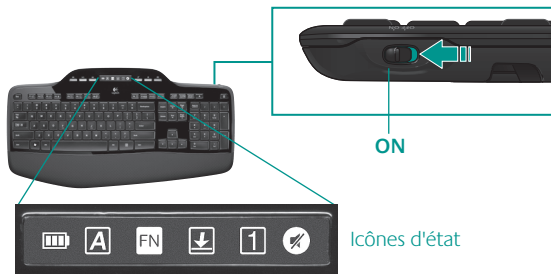


Le mouvement du curseur est lent ou intermittent.

Essayez la souris sur une surface différente (les surfaces très foncées ne sont pas les plus adaptées).



Le clavier est-il sous tension ? Faites glisser le bouton **arrêt / marche** du clavier sur la position de marche, comme illustré ci-dessous. Les icônes d'état du clavier devraient s'allumer.



Rétablissez la connexion sans fil

Veillez télécharger Logitech Connect Utility à l'adresse suivante :
[http:// www.logitech.com / connect_utility](http://www.logitech.com/connect_utility)

Astuce: si vous avez déjà installé SetPoint sur l'ordinateur :

1. Ouvrez Logitech Connect Utility :
C:\ Program Files \ Logitech \ SetPoint \ Connect.exe
2. Suivez les instructions à l'écran

Pour obtenir de l'aide supplémentaire, reportez-vous aux numéros de téléphone du service clientèle à la page 81. Pour en savoir plus sur l'utilisation des produits et leur confort, accédez au site Web [www.logitech.com / comfort](http://www.logitech.com/comfort).

Toetsenbordfuncties: Gebruik van F-toetsen

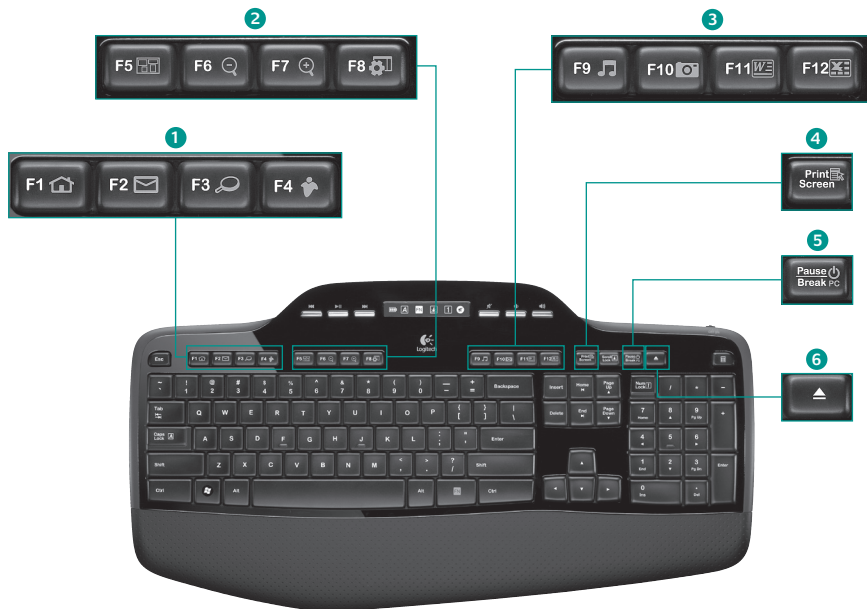


Via de gebruiksvriendelijke uitgebreide F-toetsen kunt u toepassingen gemakkelijk starten. U gebruikt de uitgebreide functies (gele pictogrammen) door eerst de **FN**-toets ingedrukt te houden en dan op de gewenste F-toets te drukken.

Tip In de software-instellingen kunt u de FN-modus omkeren, als u de uitgebreide functies direct wilt oproepen zonder op de FN-toets te drukken.




Toetsenbordfuncties: F-toetsen en meer



1. Internetzone

 Hiermee wordt de internetbrowser gestart

 Hiermee wordt de e-mailtoepassing gestart

 One Touch Search™*

 Hiermee wordt IM-toepassing gestart*

2. Gemakzone

 Hiermee wordt de toepassingschakelaar gestart*

 Hiermee zoomt u in*

 Hiermee zoomt u uit*


 Windows Vista® Gadget*

3. Productiviteitszone


 Hiermee wordt mediaspeler gestart

 Hiermee wordt Fotogalerie gestart*

 Hiermee wordt de documenttoepassing gestart*

 Hiermee wordt de spreadsheettoepassing gestart*


4. Contextmenu

 Hiermee wordt het contextmenu van het geselecteerde item weergegeven.

5. Pc-slaapstand

 Hiermee wordt uw computer in energiebesparende slaapstand gezet.

6. Uitwerpknop*

 Hiermee wordt de lade van het cd/dvd-rom-station geopend.

* Installatie van Logitech® SetPoint™-software is vereist.

Toetsbordfuncties: mediatoetsen en statuspictogrammen



6. Volumeregeling



Mute



Volume lager

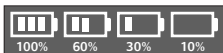


Volume hoger

7. Status van pictogrammen op lcd-dashboard



Batterijstatusindicator (zie Batterijbeheer voor meer informatie)



Caps Lock aan



FN aan



Scroll Lock aan



Num Lock aan



Mute aan*

8. Multimedianaavigatie



Terug/vorige track



Afspelen/pauzeren



Vooruit/volgende track

9. Aan/uit-knop op toetsenbord



10. Hiermee wordt de rekenmachine gestart



*Installatie van Logitech® SetPoint™-software is vereist.

Toetsenbordfuncties: Gebruik van F-toetsen



Via de gebruiksvriendelijke uitgebreide F-toetsen kunt u toepassingen gemakkelijk starten. U gebruikt de uitgebreide functies (gele pictogrammen) door eerst de **FN**-toets ingedrukt te houden en dan op de gewenste F-toets te drukken.

Tip In de software-instellingen kunt u de FN-modus omkeren, als u de uitgebreide functies direct wilt oproepen zonder op de FN-toets te drukken.



Muisfuncties



One Touch Search™


Knoppen Vorige en Volgende

Druk hierop om heen-en-weer door webpagina's te navigeren.

Batterijstatuslampje

Dit lampje brandt rood wanneer de muisbatterijen vervangen moeten worden.

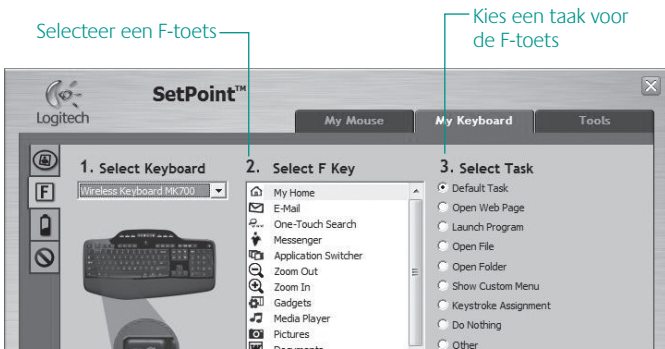
Het toetsbord en de muis aanpassen

1. Dubbelklik op het pictogram **Muis- en toetsbordinstellingen** op het Windows®-bureaublad  om wijzigingen aan te brengen.
2. Klik op de tab **Mijn toetsbord** om het toetsbord aan te passen. Voor aanpassingen van de muis klikt u op de tab **Mijn muis**.

Klik hierop om de muis aan te passen  Klik hierop om het toetsbord aan te passen 



3. Voor zowel het toetsenbord als de muis wordt er links een reeks tabs weergegeven.
4. Kies een tabblad, zoals de **F-toetsinstellingen** voor het toetsenbord. Er wordt een afbeelding van het toetsenbord weergegeven met de F-toetsen (lijst 2) waaraan taken kunnen worden toegewezen (lijst 3).
5. In de lijst **2. F-toetsselectie** markeert u de F-toets waaraan u een andere taak wilt toewijzen.
6. In de lijst **3. Taak selecteren** markeert u de nieuwe taak.
7. Wanneer u klaar bent, klikt u op **OK** om de nieuwe toewijzingen aan de F-toets op te slaan.



Tabblad F-toetsinstellingen voor het toetsenbord

Batterijbeheer

Het toetsenbord heeft een maximale batterijlevensduur van drie jaar, en die van uw muis bedraagt 12 maanden.*

Slaapstand van de batterij

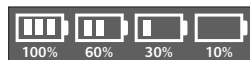
Wist u dat uw toetsenbord en uw muis in de slaapstand gaan, wanneer ze een paar minuten niet gebruikt worden? Dankzij deze functie wordt het batterijverbruik beperkt en hoeft u niet steeds uw apparaten aan- en uitzetten. Zodra u uw toetsenbord en muis gebruikt, zijn ze direct actief.

Het batterijniveau van het toetsenbord controleren

Het batterijpictogram op het toetsenbord-lcd geeft het huidige batterijniveau van het toetsenbord aan. Als het batterijniveau daalt, wordt het resterende vermogen via het batterijpictogram weergegeven, zoals op de afbeelding aan de rechterkant te zien is.

Het batterijniveau van de muis controleren

- **Optie 1:** Zet de muis **uit** en dan weer **aan** door op de aan/uit-knop aan de onderkant van de muis te drukken. Als de led op de muis 10 seconden groen brandt, zijn de batterijen goed. Knippert het led rood, dan is het batterijniveau gezakt tot 10% en hebt u nog maar een paar dagen batterijvermogen over.
- **Optie 2:** Start de SetPoint-software en klik op de tab Batterij van de muis om te zien wat het huidige batterijniveau van uw muis is.



Onderkant van de muis



Aan/uit-knop

Bovenkant van de muis



Led

* De batterijlevensduur varieert afhankelijk van gebruiks- en computeromstandigheden. Intensief gebruik resulteert veelal in een kortere batterijlevensduur.

Probleemoplossing

Toetsenbord en muis werken niet



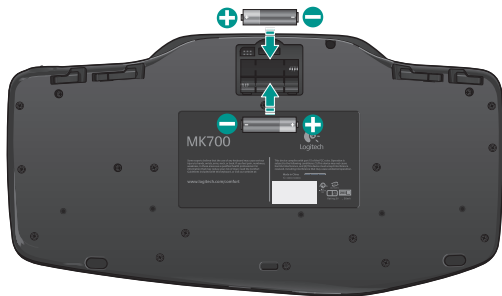
Controleer de USB-verbinding. Probeer ook een andere USB-poort.



Te ver weg? Zet het toetsenbord of de muis dichterbij de ontvanger.



Controleer of de batterijen goed geplaatst zijn. Controleer ook het batterijniveau van elk apparaat. (Zie **Batterijbeheer** voor meer informatie.)



Staat de muis aan? Druk op de aan/uit-knop aan de onderkant van de muis om de muis aan te zetten. De batterij-led boven op de muis moet 10 seconden groen branden. (Zie **Batterijbeheer** voor meer informatie.)

Onderkant van de muis



Aan/uit-knop

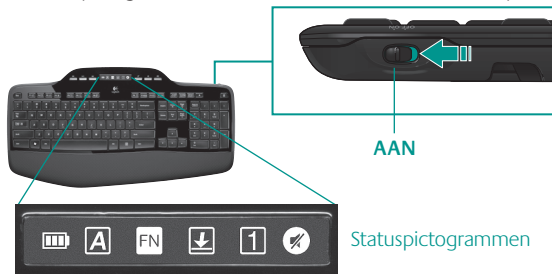
Probleemplossing



Is de cursorbeweging langzaam of haperig? Probeer de muis op een ander oppervlak (een heel donker oppervlak kan de cursorbeweging op het computerscherm bijvoorbeeld beïnvloeden).



Staat het toetsenbord aan? Schuif de **aan/uit**-knop van het toetsenbord naar de Aan-positie, zoals hieronder te zien is. De statuspictogrammen van het toetsenbord moeten nu oplichten.



Opnieuw een draadloze verbinding tot stand brengen

Download de Logitech Connect Utility: http://www.logitech.com/connect_utility

Tip: Als SetPoint al op uw computer is geïnstalleerd:

1. Open de Logitech Connect Utility: **C:\Program Files\Logitech\SetPoint\Connect.exe**
2. Volg de instructies op het scherm.

Voor extra hulp kunt u contact opnemen met de klantenondersteuning via de telefoonnummers op pagina 81. Bezoek ook www.logitech.com/comfort voor meer informatie over uw product en verantwoord gebruik.

Λειτουργίες πληκτρολογίου: Χρήση πλήκτρων συντομεύσεων F



Βελτιωμένα και φιλικά προς τον χρήστη πλήκτρα συντομεύσεων F που σας επιτρέπουν να εκκινήσετε εφαρμογές με ευκολία. Για να χρησιμοποιήσετε τις βελτιωμένες λειτουργίες (κίτρινα εικονίδια), πρώτα κρατήστε πατημένο το πλήκτρο **FN** και ύστερα το πλήκτρο συντομεύσεων F που θέλετε να χρησιμοποιήσετε.





Συμβουλή Στις ρυθμίσεις λογισμικού, μπορείτε να αντιστρέψετε τη λειτουργία FN, αν θέλετε να έχετε άμεση πρόσβαση στις βελτιωμένες λειτουργίες χωρίς να πρέπει να πατήσετε το πλήκτρο FN.







Λειτουργίες πληκτρολογίου: Πλήκτρα συντομεύσεων F και άλλα







1. Ζώνη Internet

-  Εκκίνηση εφαρμογής περιήγησης στο Internet
-  Εκκίνηση εφαρμογής ηλεκτρονικού ταχυδρομείου
-  One Touch Search™*
-  Κάνει εκκίνηση των άμεσων μηνυμάτων εφαρμογή*

2. Ζώνη βοηθητικών λειτουργιών

-  Κάνει εκκίνηση του διακόπτη εφαρμογών*
-  Μεγέθυνση*
-  Σμίκρυνση*
-  Windows® Gadget*


3. Ζώνη παραγωγικότητας

-  Εκκίνηση εφαρμογής αναπαραγωγής
-  Εκκίνηση Συλλογής φωτογραφιών*
-  Εκκίνηση εγγράφου εφαρμογή*
-  Εκκίνηση εφαρμογής υπολογιστικού φύλλου*

4. Μενού περιβάλλοντος

-  Εμφάνιση μενού περιβάλλοντος του επιλεγμένου αντικειμένου.

5. Κατάσταση αναστολής υπολογιστή

-  Θέτει τον υπολογιστή σας σε κατάσταση αναστολής για εξοικονόμηση ενέργειας.

6. Κουμπί εξαγωγής*

-  Ανοίγει το συρτάρι της μονάδας CD/DVD-ROM.

* Απαιτείται η εγκατάσταση του λογισμικού Logitech® SetPoint™.

Λειτουργίες πληκτρολογίου: Πλήκτρα εφαρμογής αναπαραγωγής και εικονίδια κατάστασης



6. Ρύθμιση έντασης ήχου



Σίγαση



Μείωση έντασης



Αύξηση έντασης

7. Εικονίδια κατάστασης στον πίνακα της οθόνης LCD



Έλεγχος κατάστασης μπαταρίας (Για περισσότερες πληροφορίες, ανατρέξτε στην ενότητα **Διαχείριση μπαταριών**.)



Ενεργοποίηση πλήκτρου Caps Lock



Ενεργοποίηση πλήκτρου FN



Ενεργοποίηση πλήκτρου Scroll Lock



Ενεργοποίηση πλήκτρου Num Lock



Ενεργοποίηση Σίγασης*

8. Πλοήγηση σε πολυμέσα



Πίσω/προηγούμενο κομμάτι



Αναπαραγωγή/παύση



Προώθηση/επόμενο κομμάτι

9. Ενεργοποίηση/απενεργοποίηση πληκτρολογίου



10. Εκκίνηση αριθμομηχανής



* Απαιτείται η εγκατάσταση του λογισμικού Logitech® SetPoint™.

Λειτουργίες ποντικιού



Ζουμ

Πατήστε τον τροχό κύλισης για να κάνετε ζουμ.

Ροδάκι κύλισης ακριβείας MicroGear

Ροδάκι με δυνατότητα κλίσης για κατά μήκος (οριζόντια) κύλιση μεταξύ υπολογιστικών φύλλων ή εγγράφων με μεγάλο πλάτος. Ο τροχός κύλισης λειτουργεί επίσης και ως μεσαίο κουμπί. Πιέστε για να το χρησιμοποιήσετε και πατήστε ξανά για να το αφήσετε.



Εναλλαγή τρόπων κύλισης

Με το απλό πάτημα ενός διακόπτη, αλλάζτε μεταξύ κύλισης ακριβείας ανά κλικ και υπερταχείας κύλισης.

Κύλιση ακριβείας



Χρησιμοποιήστε τη λειτουργία υψηλής ακριβείας για να περιηγηθείτε σε λίστες ή διαφάνειες.

Υπερταχεία κύλιση



Ο τροχός περιστρέφεται ελεύθερα, δίνοντάς σας τη δυνατότητα να περιηγηθείτε με ευκολία σε έγγραφα μεγάλης έκτασης και σε ιστοσελίδες.

Λειτουργίες ποντικιού




One Touch Search™

Κουμπιά κίνησης προς τα εμπρός και προς τα πίσω
Πατήστε για να μεταβείτε στην προηγούμενη ή την επόμενη ιστοσελίδα.

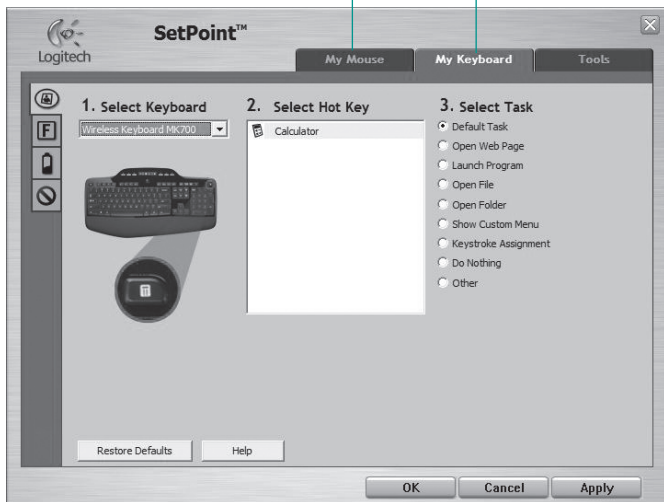
Ενδεικτική λυχνία μπαταρίας
Η λυχνία ανάβει με κόκκινο χρώμα όταν είναι ώρα να αλλάξετε τις μπαταρίες του ποντικιού.

Προσαρμογή πληκτρολογίου και ποντικιού

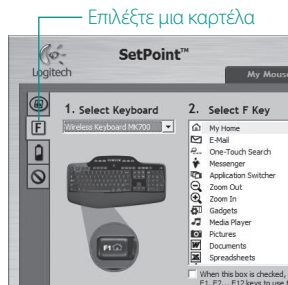
1. Κάντε διπλό κλικ στο εικονίδιο **Ρυθμίσεις για το ποντίκι και το πληκτρολόγιο** στην επιφάνεια εργασίας των Windows® για να πραγματοποιήσετε τις αλλαγές. 
2. Για να προσαρμόσετε το πληκτρολόγιο, κάντε κλικ στην καρτέλα "Το πληκτρολόγιό μου". Αντίστοιχα για το ποντίκι, κάντε κλικ στην καρτέλα "Το ποντίκι μου".

Κάντε κλικ για να προσαρμόσετε τις ρυθμίσεις του ποντικιού

Κάντε κλικ για να προσαρμόσετε τις ρυθμίσεις του πληκτρολογίου

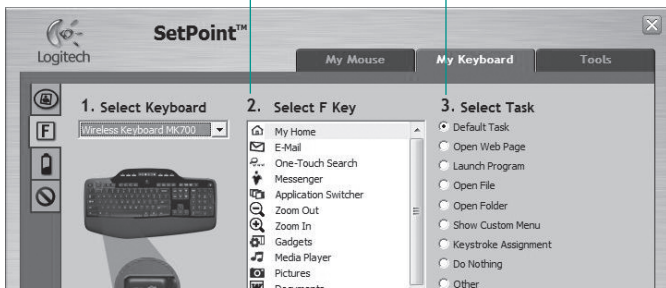


3. Τόσο για το πληκτρολόγιο όσο και για το ποντίκι, στο αριστερό μέρος υπάρχει μια λίστα καρτελών.
4. Επιλέξτε μια καρτέλα, π.χ. τις **Ρυθμίσεις πλήκτρων συντομεύσεων F** του πληκτρολογίου. Εμφανίζεται μία εικόνα του πληκτρολογίου στην οποία φαίνονται τα πλήκτρα συντομεύσεων F (λίστα 2) στα οποία μπορούν να αντιστοιχιστούν οι διάφορες εργασίες (λίστα 3).
5. Στη λίστα **2. Επιλογή πλήκτρου F**, μαρκάρετε το πλήκτρο συντομεύσεων F στο οποίο αντιστοιχίζεται εκ νέου μια εργασία.
6. Στη λίστα **3. Επιλογή εργασίας**, επισημάνετε τη νέα εργασία.
7. Όταν τελειώσετε, κάντε κλικ στο κουμπί **ΟΚ** για να αποθηκεύσετε τις νέες αντιστοιχισσεις των πλήκτρων συντομεύσεων F.



Επιλέξτε ένα πλήκτρο συντομεύσεων F

Επιλέξτε μια εργασία για το
πλήκτρο συντομεύσεων F



Καρτέλα Ρυθμίσεις πλήκτρων συντομεύσεων F του πληκτρολογίου

Διαχείριση μπαταριών

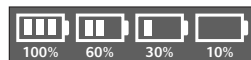
Το πληκτρολόγιό σας έχει διάρκεια ζωής μπαταρίας μέχρι και τρία χρόνια και το ποντίκι σας διάρκεια ζωής μπαταρίας μέχρι 12 μήνες.*

Κατάσταση αναστολής μπαταρίας

Γνωρίζετε ότι τόσο το πληκτρολόγιο όσο και το ποντίκι μπαίνουν σε κατάσταση αναστολής αφού σταματήσετε τη χρήση τους για μερικά λεπτά; Η λειτουργία αυτή βοηθά στον περιορισμό της χρήσης της μπαταρίας και σας απαλλάσσει από τη διαδικασία να ενεργοποιείτε και να απενεργοποιείτε τις συσκευές σας. Οι δύο συσκευές ενεργοποιούνται αμέσως, αφού αρχίσετε να τις χρησιμοποιείτε πάλι.

Τρόπος ελέγχου του επιπέδου ισχύος της μπαταρίας του πληκτρολογίου

Το εικονίδιο μπαταρίας στην οθόνη LCD του πληκτρολογίου δείχνει το τρέχον επίπεδο ισχύος της μπαταρίας του πληκτρολογίου. Καθώς το επίπεδο ισχύος της μπαταρίας μειώνεται, το εικονίδιο της μπαταρίας δείχνει πόση ενέργεια απομένει στη μπαταρία, με τον τρόπο που φαίνεται στα δεξιά.



Τρόπος ελέγχου του επιπέδου ισχύος της μπαταρίας του ποντικιού

- **Επιλογή 1:** Απενεργοποιήστε το ποντίκι (**off**) και μετά ξαναενεργοποιήστε το (**on**) πατώντας το κουμπί στο κάτω μέρος του ποντικιού. Αν η ενδεικτική λυχνία στη κορυφή του ποντικιού ανάψει με πράσινο χρώμα για 10 δευτερόλεπτα, τότε το επίπεδο ισχύος των μπαταριών είναι καλό. Αν η ενδεικτική λυχνία αναβοσβήνει κόκκινη, το επίπεδο ισχύος των μπαταριών έχει πέσει στο 10% και απομένουν μόνο μερικές ημέρες λειτουργίας.
- **Επιλογή 2:** Εκκινήστε το λογισμικό SetPoint και κάντε κλικ στην καρτέλα "Μπαταρία ποντικιού" για να δείτε το τρέχον επίπεδο ισχύος της μπαταρίας του ποντικιού.

Κάτω πλευρά ποντικιού



Κουμπί λειτουργίας

Επάνω μέρος του ποντικιού



Ενδεικτική λυχνία

* Η διάρκεια ζωής της μπαταρίας ποικίλλει ανάλογα με τη χρήση και τις συνθήκες με τις οποίες λειτουργεί ο υπολογιστής. Η συνεχής χρήση συνήθως έχει ως αποτέλεσμα τη μικρότερη διάρκεια ζωής της μπαταρίας.

Αντιμετώπιση προβλημάτων

Το πληκτρολόγιο και το ποντίκι δεν λειτουργούν



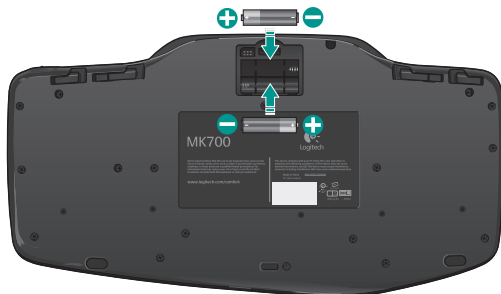
Ελέγξτε τη σύνδεση USB. Επίσης, προσαθήστε να αλλάξετε τις θύρες USB.



Μεταφορά σε πλησιέστερο σημείο; Δοκιμάστε να μετακινηστείτε το πληκτρολόγιο ή το ποντίκι, ώστε να είναι πιο κοντά στον δέκτη.



Βεβαιωθείτε ότι οι μπαταρίες έχουν τοποθετηθεί σωστά. Επίσης, ελέγξτε την ισχύ των μπαταριών κάθε συσκευής. (Για περισσότερες πληροφορίες, ανατρέξτε στην ενότητα **Διαχείριση μπαταριών**.)



Είναι ενεργοποιημένο το ποντίκι σας; Πατήστε το κουμπί λειτουργίας στο κάτω μέρος του ποντικιού για να ενεργοποιήσετε το ποντίκι. Η ενδεικτική λυχνία της μπαταρίας στην εξωτερική θήκη του ποντικιού πρέπει να ανάψει με πράσινο χρώμα για 10 δευτερόλεπτα. (Για περισσότερες πληροφορίες, ανατρέξτε στην ενότητα **Διαχείριση μπαταριών**.)

Κάτω πλευρά ποντικιού



Κουμπί
λειτουργίας

Αντιμέτωπιση προβλημάτων



Η κίνηση του δρομέα είναι αργή ή με «τινάγματα»; Δοκιμάστε την κίνηση του ποντικιού σε διαφορετική επιφάνεια (π.χ. οι βαθιές, σκούρες επιφάνειες ενδέχεται να επηρεάσουν τον τρόπο κίνησης του δρομέα στην οθόνη του υπολογιστή).



Είναι ενεργοποιημένο το πληκτρολόγιο σας; Μετακινήστε τον διακόπτη του πληκτρολογίου **Off/On** στο **On**, όπως φαίνεται στην ακόλουθη εικόνα. Το εικονίδιο κατάστασης του πληκτρολογίου θα πρέπει να ανάψει.



Ενεργοποιήστε ξανά τη ασύρματη σύνδεση

Κάντε λήψη του λογισμικού Logitech Connect Utility: http://www.logitech.com/connect_utility

Συμβουλή: Εάν έχετε εγκαταστήσει το SetPoint στον υπολογιστή σας

1. Εκκινήστε το βοηθητικό πρόγραμμα Logitech Connect Utility: **C:\Program Files\Logitech\SetPoint\Connect.exe**
2. Ακολουθήστε τις οδηγίες που εμφανίζονται στην οθόνη

Για πρόσθετη βοήθεια, χρησιμοποιήστε τους αριθμούς τηλεφώνου για επικοινωνία με την Υποστήριξη Πελατών στη σελίδα 81. Επισκεφθείτε επίσης την τοποθεσία www.logitech.com/comfort για περισσότερες πληροφορίες σχετικά με τη χρήση των προϊόντων σας και την εργονομία.

Klavye özellikleri: F-tuşu kullanımı

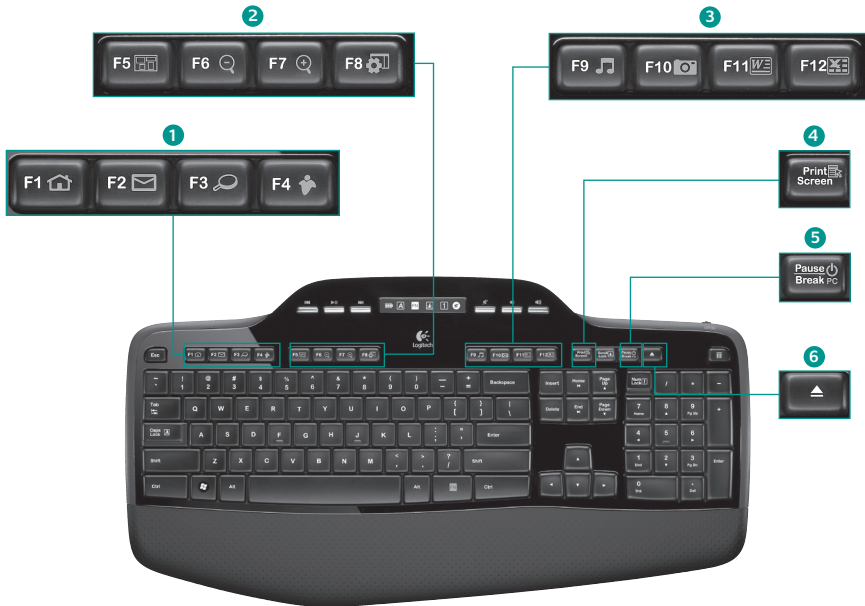


Kullanımı kolay gelişmiş F tuşları, uygulamaları kolay bir şekilde başlatmanızı sağlar. Gelişmiş işlevleri (sarı simgeler) kullanmak için önce **FN** tuşunu basın ve tuşu basılı tutun, sonra kullanmak istediğiniz F tuşuna basın.

ipucu Gelişmiş işlevlere FN tuşuna basmadan doğrudan erişmeyi tercih ediyorsanız, yazılım ayarlarınızda FN modunu tersine çevirebilirsiniz.



Klavye özellikleri: F tuşları ve diğer özellikler



1. İnternet bölgesi

 +  İnternet tarayıcısını başlatır

 +  E-posta uygulamasını başlatır

 +  One Touch Search™*

 +  Anlık ileti uygulamasını başlatır*

2. Rahat kullanım bölgesi

 +  Uygulama değiştirme aracını başlatır*

 +  Yakınlaştırır*

 +  Uzaklaştırır*

 +  Windows® Aracı*

3. Üretkenlik bölgesi

 +  Media Player'ı başlatır

 +  Fotoğraf Galerisi'ni başlatır*



 +  Belge uygulamasını başlatır*

 +  Elektronik tablo uygulamasını başlatır*


4. Bağlam menüsü

 +  Seçili öğenin bağlam menüsünü görüntüler.

5. Bilgisayar uykı modu

 +  Bilgisayarınızı enerji tasarrufu yapan uykü moduna geçirir.

6. Çıkarma düğmesi*

 CD/DVD-ROM sürücü gözünü açar.

* Logitech® SetPoint™ Yazılımının yüklenmesi gerekir.

Klavye özellikleri: Medya tuşları ve durum simgeleri



6. Ses düzeyi denetimi



Sessiz



Ses düzeyini alçalt



Ses düzeyini yükselt

7. LCD Panosu simgesi durumu



Pil durumu göstergesi (daha fazla bilgi için Pil yönetimi konusuna bakın)



Caps Lock düğmesi açık



FN açık



Scroll Lock düğmesi açık



Num lock düğmesi açık



Sessiz düğmesi açık*

8. Çoklu ortamda gezinme



Geri/önceki parça



Yürüt/duraklat



İleri/sonraki parça

9. Klavye off/on (kapalı/açık) düğmesi



10. Hesap makinesini başlatır



* Logitech® SetPoint™ Yazılımının yüklenmesi gerekir.

Fare özellikleri



Yakınlaştırma

Yakınlaştırmak için kaydırma tekerleğine basın.

MicroGear hassas kaydırma tekerleği

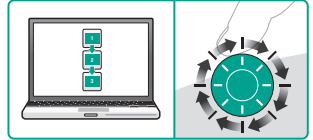
Elektronik tablolar veya geniş belgeler üzerinde yana doğru (yatay) kaydırma yapmak için eğimli tekerlek. Kaydırma tekerleği orta düğme olarak iki kat büyüktür. Kullanmak için bastırın ve bırakmak için yeniden bastırın.



Kaydırma geçiş düğmesi

Düğmeyi hafifçe vurarak hassas (tıklatarak) kaydırmayla süper hızlı kaydırma arasında geçiş yapın

Hassas kaydırma



Listelerde veya slaytlarda gezinmek için tıklatarak kaydırma modunu kullanın.

Süper hızlı kaydırma




Tekerlek, uzun belgeler ve Web sayfaları üzerinde uçar gibi ilerlemenize olanak sağlayacak şekilde serbest biçimde döner.

Fare özellikleri

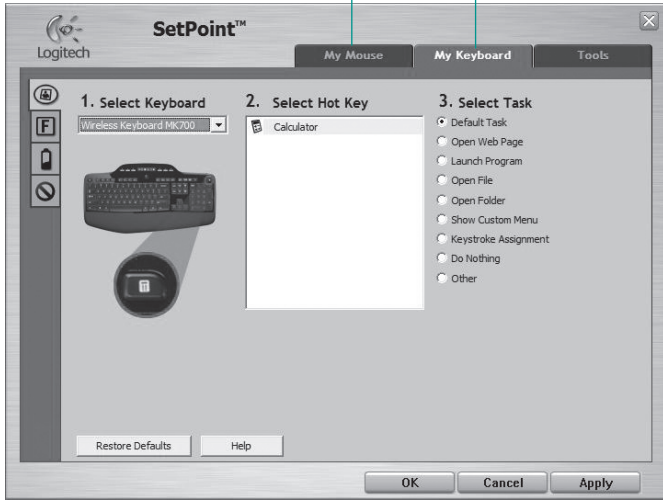


Klavyeyi ve fareyi özelleştirme

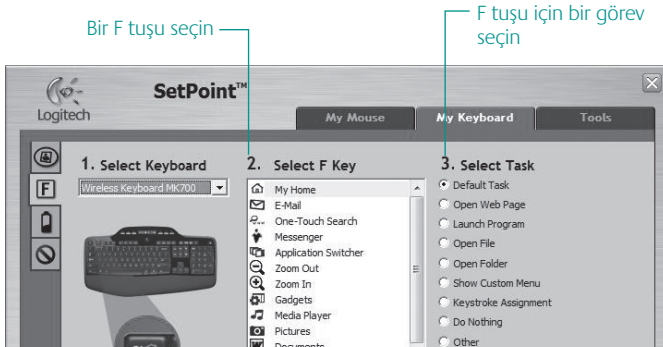
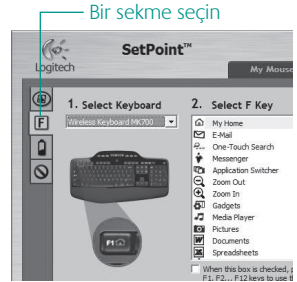
1. Değişiklik yapmak için Windows® masaüstünde  **Fare ve Klavye Ayarları** simgesini çift tıklatın.
2. Klavyeyi özelleştirmek için Klavyem sekmesini tıklatın. Fare için Farem sekmesini tıklatın.

Fareyi özelleştirmek için tıklatın

Klavyeyi özelleştirmek için tıklatın



3. Klavye veya fare için sol tarafta bir dizi sekme gösterilir.
4. Klavye **F-tuşu Ayarları** gibi bir sekme seçin. Görev atanabilecek (liste 3) F tuşlarını gösteren (liste 2) bir klavye resmi görüntülenir.
5. **2. F Tuşu Seç** listesinde, yeni bir göreve atanacak F tuşunu vurgulayın.
6. **3. Görev Seç** listesinde, yeni görevi vurgulayın.
7. İşlemi tamamladığınızda, **Tamam**'ı tıklararak yeni F tuşu atamalarını kaydedin.



Klavye F Tuşu Ayarları sekmesi

Pil yönetimi

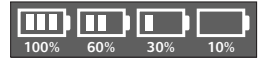
Klavyenizdeki pilin üç yıla kadar, farenizdeki pilin 12 aya kadar sürecek ömrü vardır.*

Pil uyku modu

Klavyenizi ve farenizi birkaç dakika kullanmadığınızda uyku moduna geçtiklerini biliyor muydunuz? Bu özellik pil kullanımını sınırlamaya yardımcı olur ve aygıtlarınızı açık kapatmak zorunda kalmamanızı sağlar. Hem klavyeniz hem de fareniz tekrar kullanmaya başladığınız anda çalışmaya başlar.

Klavyenin pil ömrünü denetleme

Klavye LCD'sinin üstündeki pil simgesi klavyenin geçerli durumdaki pil düzeyini gösterir. Pil düzeyi azaldıkça, pil simgesi kalan pil miktarını (şekilde sağa doğru ilerleyen gösterimlerdeki gibi) gösterir.



Farenin pil ömrünü denetleme

- Seçenek 1:** Fareyi **kapatın**, sonra farenin altındaki Açma/Kapama düğmesine basarak yeniden **açın**. Farenin üstündeki LED 10 saniye süreyle yeşil yanarsa, pillerin durumu iyidir. LED kırmızı olarak yanıp sönerse, pil düzeyi %10'a düşmüştür ve pilinizin yalnızca birkaç günlük ömrü kalmıştır.
- Seçenek 2:** SetPoint yazılımını başlatın ve farenin geçerli durumdaki pil düzeyini görmek için Fare Pili düğmesini tıklayın.



*Pil ömrü kullanıma ve hesaplama şartlarına göre değişir. Yoğun kullanım genelde pil ömrünü kısaltır.

Sorun giderme

Klavye ve fare çalışmıyor



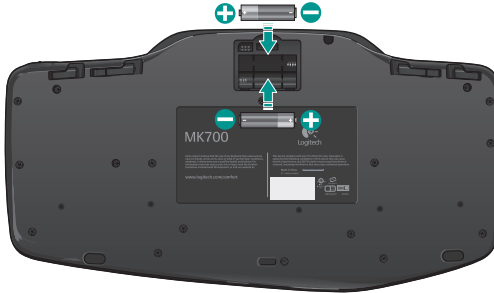
USB bağlantısını kontrol edin. Ayrıca USB bağlantı noktalarını da değiştirmeyi deneyin.



Daha yakına götürmeyi denediniz mi? Klavye veya fareyi alıcıya yaklaştırmayı deneyin.



Pillerin doğru takıldığından emin olun. Ayrıca her aygıtın pil gücünü de kontrol edin. (Daha fazla bilgi için **Pil yönetimi** konusuna bakın.)



Fare açık mı? Fareyi açmak için altında bulunan Açma/Kapama düğmesine basın. Farenin üst kısmında bulunan pil LED'i 10 saniye süreyle yeşil olarak yanmalıdır. (Daha fazla bilgi için **Pil yönetimi** konusuna bakın.)

Farenin altı



Sorun giderme



Yavaş veya tutarsız imleç hareketleri mi görüyorsunuz?

Fareyi başka bir yüzeyde kullanmayı deneyin (örneğin içerlek, karanlık yüzeyler imlecin bilgisayar ekranındaki hareketini etkileyebilir).



Klavye açık mı? Klavyenin **Off/On** (Kapalı/Açık) düğmesini aşağıdaki resimde gösterildiği şekilde kaydırarak On (Açık) konumuna getirin. Klavye Durum simgelerinin yanması gerekir.



Kablosuz Bağlantıyı yeniden yapın

Lütfen Logitech Connect Utility yazılımını şu adresten yükleyin:

http://www.logitech.com/connect_utility

İpucu: SetPoint yazılımını bilgisayarınıza zaten yüklediyseniz:

1. Logitech Connect Utility'yi açın: **C:\Program Files\Logitech\SetPoint\Connect.exe**
2. Ekrandaki yönergeleri izleyin.

Daha fazla yardım için 81. sayfadaki Müşteri Destek telefon numaralarına başvurun.

Ayrıca ürününüzü kullanma ve ergonomi konusunda daha fazla bilgi için

www.logitech.com/comfort adresini ziyaret edin.

استكشاف الأخطاء وإصلاحها



هل الماوس قيد التشغيل؟ قم، في الجزء السفلي للماوس، بالضغط على زر الطاقة لتشغيل الماوس. ينبغي أن يضيء مؤشر LED للبطارية والموجود على الغلاف العلوي للماوس باللون الأخضر لمدة 10 ثوانٍ. (قم بالاطلاع على إدارة البطارية للحصول على مزيدٍ من المعلومات).



هل يتحرك المؤشر ببطء أو بشكل مفاجئ؟ جرّب الماوس على سطح آخر (فالأسطح العميقة الداكنة على سبيل المثال قد تؤثر على طريقة حركة المؤشر على شاشة الكمبيوتر).



إعادة إنشاء الاتصال اللاسلكي

يرجى تنزيل برنامج Logitech Connect Utility من الموقع التالي:
http://www.logitech.com/connect_utility



تلميح: إذا كنت قد قمت بتنصيب SetPoint على الكمبيوتر لديك بالفعل.

1. افتح Logitech Connect Utility (أداة الاتصال المساعدة من Logitech) من المسار التالي: C:\Program Files\Logitech\SetPoint\Connect.exe
2. اتبع الإرشادات التي تظهر على الشاشة

للحصول على مساعدة إضافية، راجع أرقام الهاتف الخاصة بدعم العملاء الموجودة بالصفحة 81. قم كذلك بزيارة موقع الويب www.logitech.com/comfort للحصول على مزيدٍ من المعلومات حول استخدام المنتج وسبيل الاستخدام المريح.

استكشاف الأخطاء وإصلاحها

لوحة المفاتيح والماوس لا يعملان

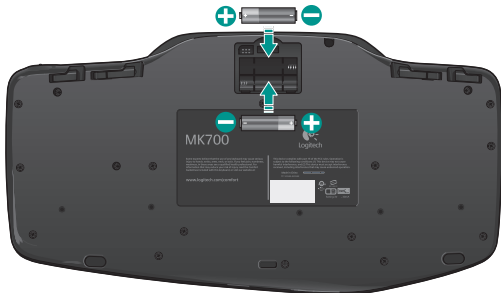
تحقق من اتصال USB. حاول أيضًا تغيير منافذ USB.



التحريك لمسافة أقرب؟ جرّب تحريك لوحة المفاتيح أو الماوس بحيث يقتربان من المستقبل.



تحقق من تركيب البطاريات. تحقق أيضًا من طاقة البطارية لكل جهاز. (قم بالاطلاع على إدارة البطارية للحصول على مزيد من المعلومات).



هل الماوس قيد التشغيل؟ قم، في الجزء السفلي للماوس، بالضغط على زر الطاقة لتشغيل الماوس. ينبغي أن يضيء مؤشر LED للبطارية والوجود على الغلاف العلوي للماوس باللون الأخضر لمدة 10 ثوانٍ. (قم بالاطلاع على إدارة البطارية للحصول على مزيد من المعلومات).



إدارة البطارية

يصل العمر الافتراضي للبطارية في لوحة المفاتيح إلى ثلاث سنوات بينما يصل مع الماوس إلى 12 شهراً*.

وضع السكون الخاص بالبطارية

هل تعلم أن لوحة المفاتيح والماوس تدخلان في وضع السكون بعد التوقف عن استخدامهما ليضع دقائق؟ وتساعد هذه الميزة على الحد من استخدام البطارية والتخلص من الحاجة إلى تشغيل الأجهزة وإيقافها بشكل مستمر. ويتم تشغيل لوحة المفاتيح والماوس على الفور بمجرد البدء في استخدامهما مرة أخرى.

كيفية التحقق من مستوى شحن البطارية بالنسبة للوحة المفاتيح

يعرض رمز البطارية الموجود على شاشة LCD بلوحة المفاتيح مستوى الشحن الحالي لبطارية لوحة المفاتيح. ومع انخفاض مستوى شحن البطارية، يعرض رمز البطارية مقدار الطاقة المتبقية بالبطارية، كما هو موضح في الصورة الموجودة على اليسار.

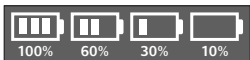
كيفية التحقق من مستوى شحن البطارية للماوس

الخيار 1: قم بإيقاف تشغيل الماوس ثم إعادة تشغيله بالضغط على زر الطاقة الموجود أسفل الماوس. إذا أضاء مؤشر LED الموجود أعلى الماوس باللون الأخضر لمدة 10 ثوانٍ، فهذا يعني أن البطاريات بحالة جيدة. أما إذا كان مؤشر LED يومض باللون الأحمر، فهذا يعني أن مستوى شحن البطارية قد انخفض إلى 10% وأن طاقة البطارية لن تدوم سوى لأيام قليلة.

الخيار 2: ابدأ تشغيل برنامج SetPoint، وانقر فوق علامة تبويب بطارية الماوس للاطلاع على مستوى الشحن الحالي لبطارية الماوس.

* يختلف عمر البطارية تبعاً للحالات الاستخدام والحوسبة. وعادةً ما يؤدي الإفراط في الاستخدام إلى تقليل عمر البطارية.

رمز البطارية



الجزء السفلي للماوس



زر الطاقة

الجزء العلوي للماوس



مؤشر LED

بالنسبة لأي من لوحة المفاتيح أو الماوس. يتم عرض سلسلة من علامات التبويب بالجانب الأيمن.

اختيار علامة تبويب. مثل إعدادات مفاتيح F الموجودة بلوحة المفاتيح. يتم عرض صورة للوحة المفاتيح تعرض مفاتيح F (القائمة 2) والمهام التي يمكن تخصيصها لها (القائمة 3).

قم. هي القائمة 2. تحديد مفاتيح F بتمييز مفتاح F المقرر إعادة تخصيص إحدى المهام له.

قم. هي القائمة 3. تحديد المهام. بتمييز المهمة الجديدة.

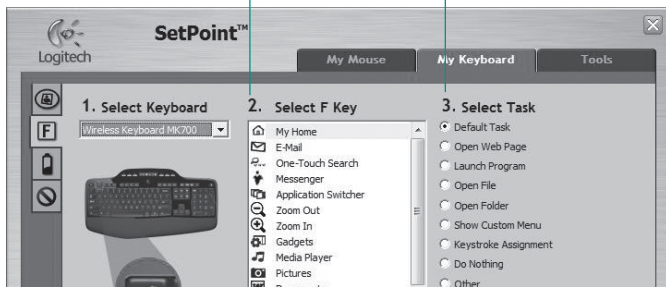
عند الانتهاء. انقر فوق موافق لحفظ تعيينات مفتاح F الجديدة.

اختيار علامة تبويب



تحديد مفتاح F

اختيار مهمة لمفتاح F



علامة التبويب إعدادات مفاتيح F بلوحة المفاتيح

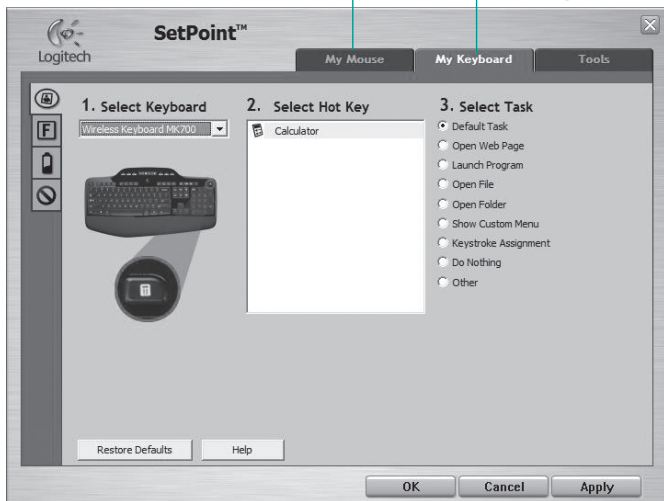
تخصيص لوحة المفاتيح والماوس

انقر نقرًا مزدوجًا فوق الرمز إعدادات الماوس ولوحة المفاتيح الموجود على سطح مكتب نظام Windows لإجراء التغييرات.

لتخصيص لوحة المفاتيح، انقر فوق علامة التبويب لوحة المفاتيح الخاصة بي. أما بالنسبة للماوس، فانقر فوق علامة التبويب الماوس الخاص بي.

انقر لتخصيص الماوس

انقر لتخصيص لوحة المفاتيح

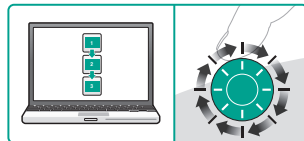


مميزات الماوس



مميزات الماوس

التمرير الدقيق



استخدم وضع "من نقرة لأخرى" للتنقل عبر القوائم أو الشرائح.

التمرير فائق السرعة



تدور العجلة بحرية، مما يسمح لك بالتنقل السريع بين المستندات الطويلة وصفحات الويب.



التكبير/التصغير
اضغط على عجلة التمرير
للتكبير/التصغير.

عجلة التمرير الدقيق MicroGear

قم بإمالة العجلة للتمرير من جانب لآخر (أفقياً) عبر جداول البيانات أو المستندات العريضة. تقوم عجلة التمرير بدور زر أوسط. اضغط عليها مع الاستمرار لاستخدامها واضغط عليها مرة أخرى لتحريرها.



تبديل التمرير
حرّك المفتاح للتبديل بين التمرير الدقيق (من نقرة لأخرى) والتمرير فائق السرعة.

8. التنقل متعدد الوسائط

رجوع/المادة المسجلة السابقة



تشغيل/إيقاف مؤقت



التقديم/المادة المسجلة التالية



9. مفتاح تشغيل/إيقاف بلوحة المفاتيح



10. لبدء تشغيل الحاسبة



6. التحكم في مستوى الصوت

كتم الصوت



خفض الصوت

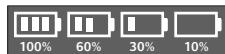


زيادة الصوت



7. حالة رمز لوحة معلومات شاشة LCD

مؤشر حالة البطارية (قم بالاطلاع على إدارة البطارية للحصول على مزيد من المعلومات)



مفتاح Caps lock قيد التشغيل



مفتاح FN قيد التشغيل



مفتاح Scroll lock قيد التشغيل



مفتاح Num lock قيد التشغيل

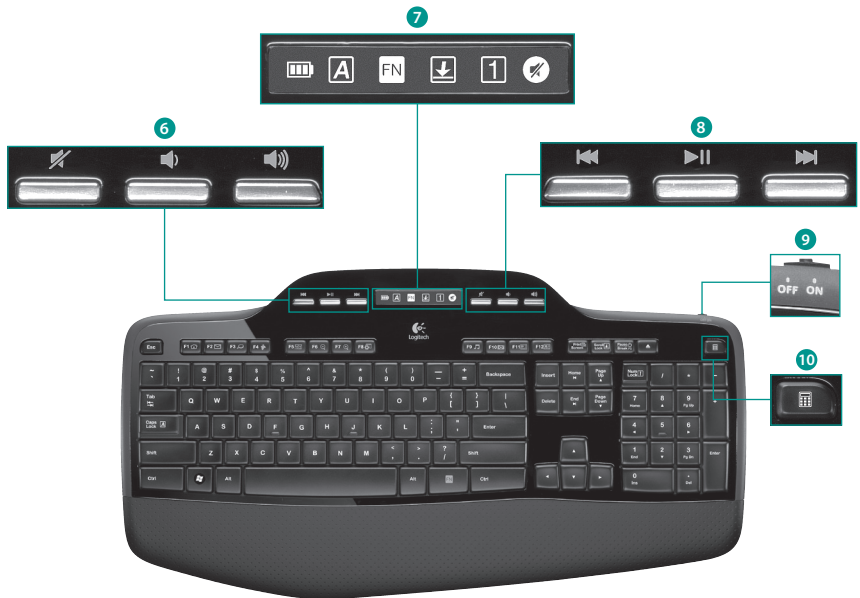


مفتاح كتم الصوت قيد التشغيل*




* يلزم تثبيت برنامج Logitech® SetPoint™

مميزات لوحة المفاتيح: مفاتيح الوسائط ورموز الحالة



1. منطقة الإنترنت


بدء تشغيل مستعرض الإنترنت 

بدء تشغيل تطبيق البريد الإلكتروني 

لتشغيل خاصية
*One Touch Search 

بدء تشغيل تطبيق
الرسائل الفورية* 

2. منطقة الراحة في الاستخدام


بدء تشغيل مُبدل التطبيقات* 


تكبير* 

تصغير* 

أداة معلومات
*Windows® 

3. منطقة الإنتاجية

بدء تشغيل مُشغل الوسائط 

بدء تشغيل معرض الصور* 

بدء تشغيل
تطبيق المستندات* 

بدء تشغيل تطبيق
جداول البيانات* 


4. القائمة السياقية

لعرض قائمة سياقية
لعنصر مُحدد. 

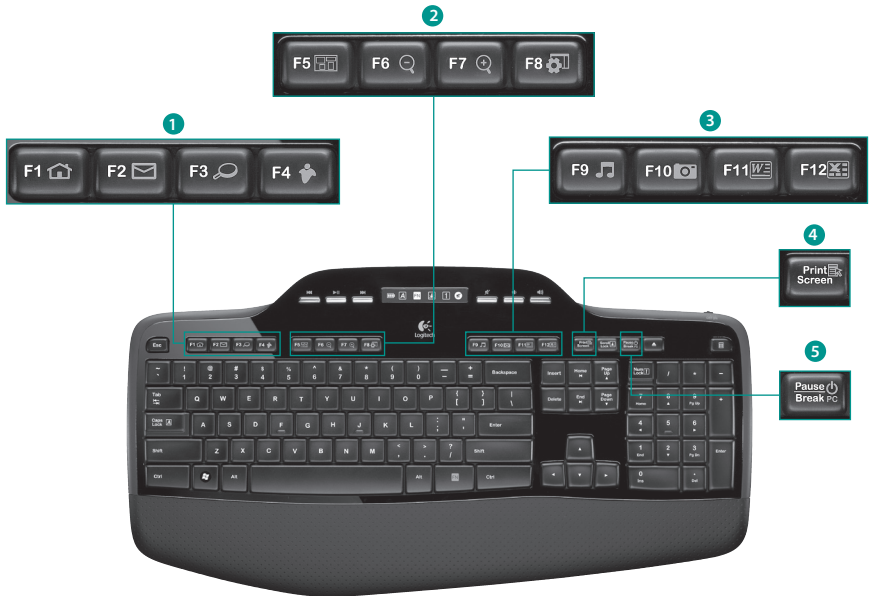
5. وضع السكون للكمبيوتر

لإدخال الكمبيوتر في وضع
السكون الموفر للطاقة. 

6. زر الإخراج*

لفتح درج محرك الأقراص
المضغوطة/أقراص DVD. 

مميزات لوحة المفاتيح: مفاتيح F والمزيد



مميزات لوحة المفاتيح: استخدام مفاتيح F

تتيح لك مفاتيح F المحسنة سهولة الاستخدام لتشغيل التطبيقات بسهولة. ولاستخدام الوظائف المحسنة (الرموز الصفراء). اضغط مع الاستمرار في أول الأمر على المفتاح **FN**: ثم اضغط بعد ذلك على مفتاح F الذي تريده.



تلميح يمكنك. في إعدادات البرنامج. عكس الوضع FN إذا كنت تفضل الوصول المباشر إلى الوظائف المحسنة دون الحاجة إلى الضغط على مفتاح FN.





www.logitech.com/support



België / Belgique	Dutch: +32-(0)2 200 64 44; French: +32-(0)2 200 64 40	Russija	+7(495) 641 34 60
Česká Republika	+420 239 000 335	Schweiz / Suisse Svizzera	D +41-(0)22 761 40 12 F +41-(0)22 761 40 16 I +41-(0)22 761 40 20 E +41 (0)22 761 40 25
Danmark	+45-38 32 31 20	South Africa	0800 981 089
Deutschland	+49-(0)69-51 709 427	Suomi	+358-(0)9 725 191 08
España	+34 -91-275 45 88	Sverige	+46-(0)8-501 632 83
France	+33-(0)1-57 32 32 71	Türkiye	00800 44 882 5862
Ireland	+353-(0)1 524 50 80	United Arab Emirates	8000 441-4294
Italia	+39-02-91 48 30 31	United Kingdom	+44-(0)203-024-81 59
Magyarország	+36-177-74 853	European, Mid. East., & African Hq. Romanel s/Morges, Switzerland	English: +41-(0)22 761 40 25 Fax: +41-(0)21 863 54 02
Nederland	+31-(0)-20-200 84 33	Eastern Europe	English: 41-(0)22 761 40 25
Norge	+47-(0)24 159 579		
Österreich	+43-(0)1 206 091 026		
Polska	00800 441 17 19		
Portugal	+351-21-415 90 16		



www.logitech.com

© 2009 Logitech. All rights reserved. Logitech, the Logitech logo, and other Logitech marks are owned by Logitech and may be registered. All other trademarks are the property of their respective owners. Logitech assumes no responsibility for any errors that may appear in this manual. Information contained herein is subject to change without notice.

620-002101.003