

# 참조 가이드

로지텍 GROUP

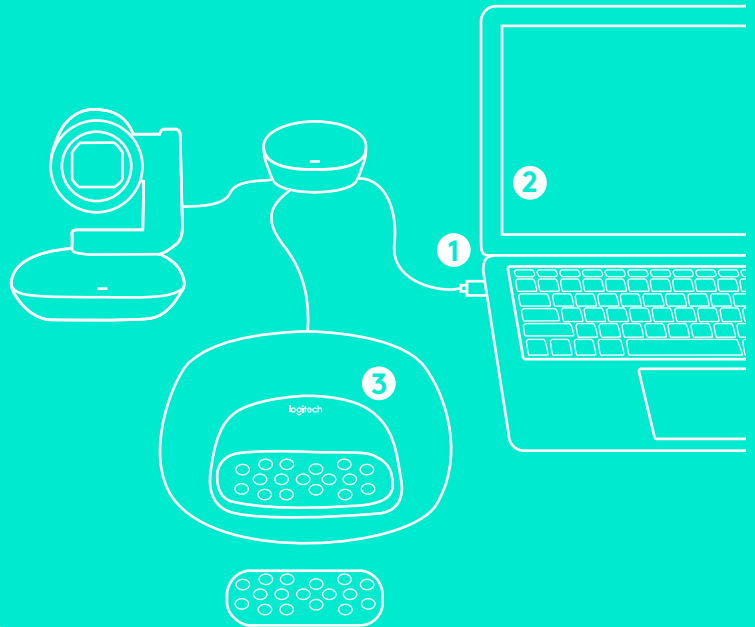
## 화상 통화 시작

이 장치를 사용하려면 컴퓨터에 연결해야 합니다!

- 1 연결**  
 컴퓨터에 USB 케이블을 연결합니다. 카메라와 스피커폰이 깜박이며 USB 연결을 표시합니다.  
 옵션: 외부 모니터 또는 프로젝터를 컴퓨터에 연결합니다.

- 2 시작**  
 비디오 응용 프로그램을 시작하고 응용 프로그램 옵션에서 로지텍 GROUP이 카메라, 마이크 및 스피커로 선택되었는지 확인하십시오.

- 3 사용**  
 비디오와 오디오가 스트리밍되면 스피커의 작동 표시등이 파란색으로 켜집니다.



### 작동 표시등

- 파란색:** 진행 중인 통화
- 파란색으로 깜박임:** 걸려온 통화
- 통화 시 파란색으로 깜박임:** 응용 프로그램 내에서 통화가 대기됨
- 빨간색:** 오디오가 음소거됨

### Bluetooth® 음성 통화

스피커폰의 파란색 LED가 깜박이기 시작할 때까지 Bluetooth 버튼을 계속 누릅니다. 모바일 장치에서 설정으로 이동하고 페어링을 완료합니다. 페어링되면 LCD의 Bluetooth 아이콘이 더 밝게 나타납니다.

### 스피커폰 디스플레이의 통화 작동

LCD에서 통화 작동뿐만 아니라 볼륨 및 연결 상태를 표시합니다. 발신자 ID와 통화 길이는 응용 프로그램 지원에 따라 다릅니다. 자세한 내용은 [www.logitech.com/](http://www.logitech.com/)을 참조하십시오.

# 참조 가이드

로지텍 GROUP



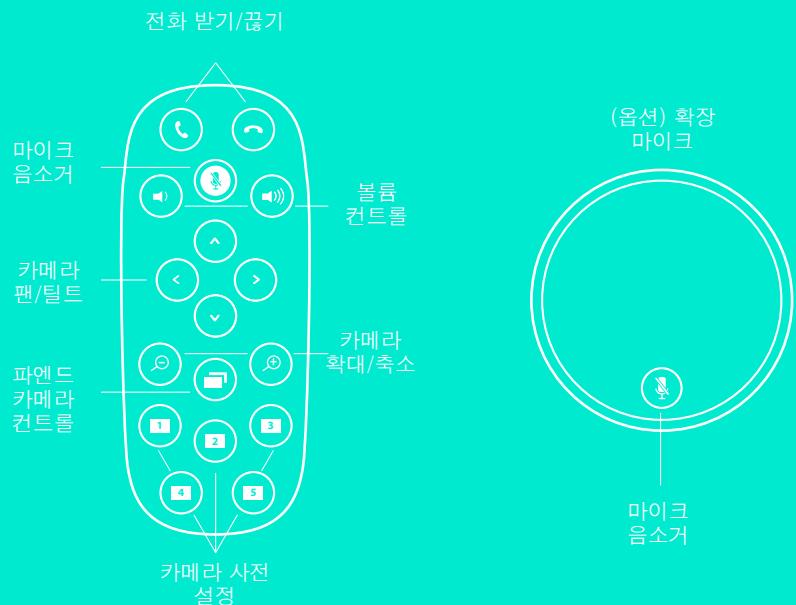
## CONTROLS

### 카메라 사전 설정

새로운 카메라 사전 설정 위치를 정의하려면 이러한 버튼을 길게 누릅니다. 버튼을 한 번 누르면 카메라가 이 위치로 돌아갑니다. 언제든지 이 단계를 반복해서 사전 설정 위치를 변경할 수 있습니다. 리모컨에는 두 개의 추가 사전 설정이 있습니다.

### 파낸드 컨트롤

파낸드 로지텍 GROUP, CC3000e, ConferenceCam Connect 또는 BCC950<sup>2</sup>을 팬, 틸트 또는 줌하려면 이 버튼을 누릅니다. 버튼을 누르면 파낸드 및 로컬 카메라 간에 전환됩니다.



<sup>1</sup> Bluetooth-스피커폰 지원은 모바일 장치용이며, PC 또는 Mac 컴퓨터에서는 제공되지 않습니다.

<sup>2</sup> 파낸드 컨트롤은 Microsoft® Lync™ 2010, 2013 및 Skype for Business용 플러그인으로 지원됩니다(플러그인을 다운로드하려면 [www.logitech.com/support](http://www.logitech.com/support)를 방문하십시오). Vidy®, Zoom, Lifestyle Cloud와 같은 다른 응용 프로그램은 기본적으로 이 기능을 지원하지 않습니다.