

Getting started with
Logitech® Wireless
Gaming Headset G930

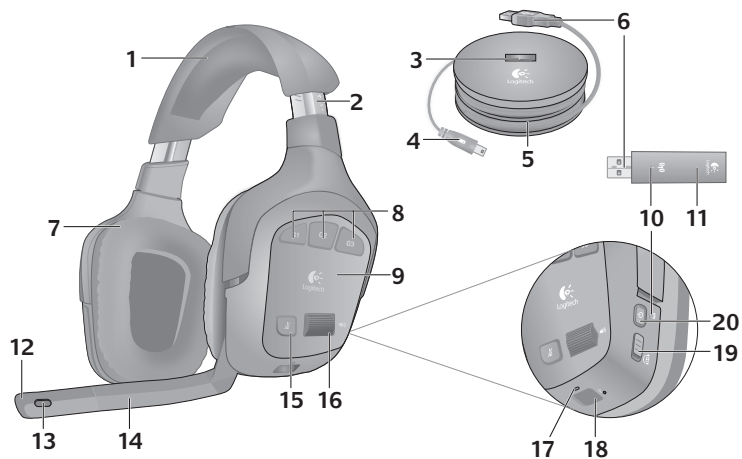


Model:
A-00023
A-00024

Contents

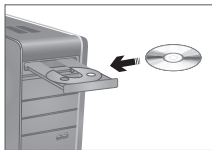
English	4
繁體中文	11
简体中文	18
한국어	25





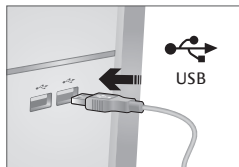
- | | | |
|----------------------------------|--|---------------------------|
| 1. Memory foam headband pad | 9. Closed-back, noise-isolating ear cups | 16. Volume roller |
| 2. Precision headband adjustment | 10. Wireless status light | 17. Battery status light |
| 3. Wireless adapter dock | 11. Wireless adapter | 18. Charging port |
| 4. Charging cable | 12. Microphone mute light | 19. Surround sound switch |
| 5. Charging base | 13. Noise-canceling microphone | 20. Power button |
| 6. Full-speed USB connection | 14. Flexible, rotating microphone boom | |
| 7. Plush ear pads | 15. Microphone mute button | |
| 8. Programmable G-keys | | |

1

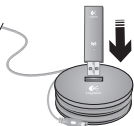


Install the Headset G930 software to enable 7.1 surround sound, G-key configuration, and voice morphing.

2

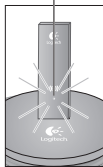
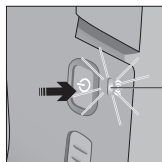


Connect wireless adapter to the charging base. Connect the charging base to a USB port on your computer. Place the charging base in an open, unobstructed area on your desk.



Note: Your headset can work up to 40 feet away from the wireless adapter. Walls, metal objects and other wireless devices may reduce wireless performance.







3



Press the power button to turn on the headset and establish a wireless connection.

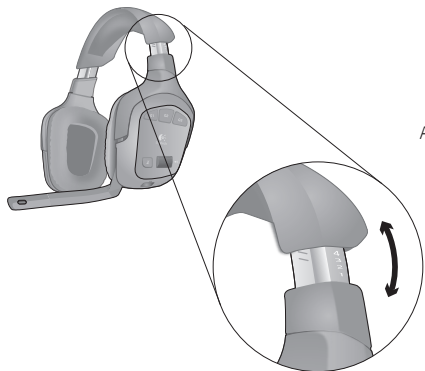
Note: The headset comes with a limited charge out of the box. Fully charge the headset before extensive use.

Wireless status light ((P))

Steady green	 	Connection made; headset ready to use
Flashing green	 	Headset out of range
No light		Headset powered off
No light		No connection to headset

Note: The headset connects only to the included USB wireless adapter.

4



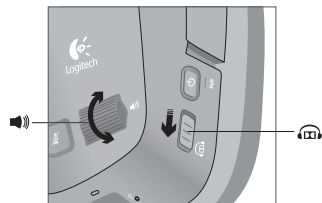
Adjust the headband for a comfortable fit.


5




Place the microphone about an inch away from the corner of your mouth for optimal voice clarity.

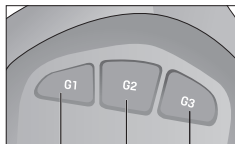
Controls



 Slide the surround sound switch down to turn on this feature. You must install the included software to activate surround sound.

 Adjust headset volume using the volume roller.

Use the G930 software to program the G-keys. Here are examples of popular actions assigned to G-keys.




Media controls 

Voice morphing




Push to talk



 Mute the microphone by rotating the microphone boom to its up position or pressing the microphone mute button. The microphone mute light illuminates when the microphone is muted.

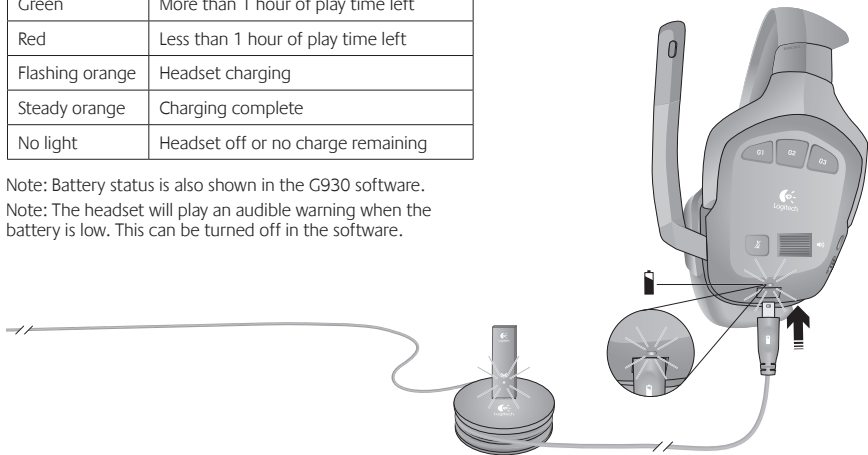
Charging

The internal rechargeable battery gives you up to 10 hours of play time on a full charge. A full charge can take up to two and a half hours. Headset can charge while in use.

Battery status light 	
Green	More than 1 hour of play time left
Red	Less than 1 hour of play time left
Flashing orange	Headset charging
Steady orange	Charging complete
No light	Headset off or no charge remaining

Note: Battery status is also shown in the G930 software.

Note: The headset will play an audible warning when the battery is low. This can be turned off in the software.



Rechargeable battery is removable for disposal and recycling. Replacement battery available online. See Important Information and www.logitech.com/support/G930 for more information.

G930 software



- | | |
|-------------------------|-----------------------------|
| 1. Audio levels | 5. Voice morphing |
| 2. Advanced equalizer | 6. Surround sound mixer |
| 3. G-keys customization | 7. Settings and user manual |
| 4. Battery status | |

Note: To learn more about your software's features, check out the digital user's manual in the software.

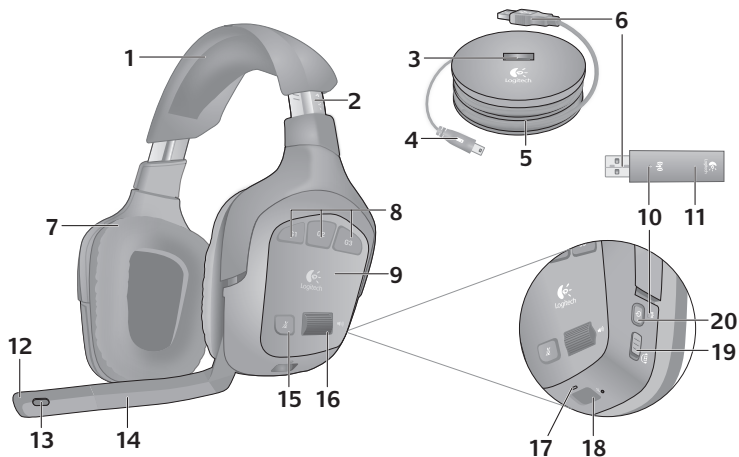
Audio tips

- For the best listening experience, configure your game or media player audio setting to 7.1 or 5.1 surround sound output, if available. Avoid using settings labeled “headphones” because they do not output surround sound.
- For surround sound playback with movies, ensure your media player has the proper Dolby® or DTS® codecs to output surround sound.
- Use the sidetone setting in the G930 software for a more natural speaking experience by controlling the loudness of your voice back into the headset. This feature does not affect how others hear you.
- Use the advanced equalizer in the software to fine-tune audio playback response.
- When using voice morphing, use the voice preview feature to verify that your voice is intelligible. If your voice sounds garbled, select a different pitch from the pitch calibration menu.

General-use tips

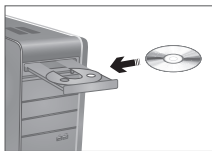
- For optimal wireless performance, plug the wireless receiver into the charging base and place in an open, unobstructed area on your desk. Avoid connecting the wireless receiver to keyboards or monitors, in back of desktop towers, or near other wireless receivers or Wi-Fi routers.
- To charge the headset when your PC is sleeping or off, your PC must power the USB ports in those states. If it does not, adjust your PC power management options to keep your PC on and awake when you want to charge the headset.
- If an application is not recognizing the headset, try quitting the application and relaunching it.
- To get the most from your G930 headset, read the digital user manual found in the software. You can also visit www.logitech.com/support/G930 for more product support.
- To turn off the headset, press and hold the power button for two seconds.





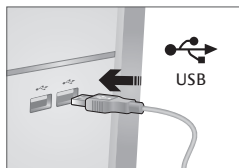
- | | | |
|--------------|------------------|-------------|
| 1. 記憶式泡棉頭帶墊 | 9. 具隔音效果的封背式耳罩 | 16. 音量調節滾輪 |
| 2. 微調式頭帶 | 10. 無線狀態指示燈 | 17. 電量狀態指示燈 |
| 3. 無線轉接器底座 | 11. 無線轉接器 | 18. 充電埠 |
| 4. 充電連接線 | 12. 麥克風靜音指示燈 | 19. 環繞音效切換鍵 |
| 5. 充電底座 | 13. 抗噪音麥克風 | 20. 電源鍵 |
| 6. 全速 USB 連線 | 14. 可調式、旋轉麥克風收音桿 | |
| 7. 絨布耳套 | 15. 麥克風靜音鍵 | |
| 8. 可自訂 G 鍵 | | |

1

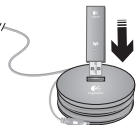


安裝 G930 耳機麥克風軟體以啟用 7.1 聲道環繞音效、G 功能鍵設定，以及聲音轉換功能。

2

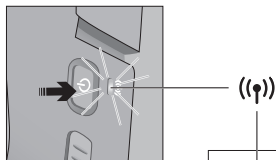


將無線轉接器連接至充電底座。將充電底座連接至電腦上的 USB 連接埠。將充電底座置於書桌上的開放寬敞區域。



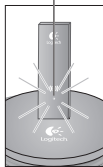
注意：耳機麥克風與無線轉接器之間的有效運作距離為 12 公尺。牆壁、金屬物和其他無線裝置可能會對無線效能有所影響。

3



按下電源鍵可啟動耳麥和建立無線連線。

注意：耳麥在出廠時備有的電力有限。正式使用之前請將耳麥完全充電。



無線狀態指示燈 (🔊)

恆亮綠燈	🔊	已連線；可隨時使用耳麥
閃爍綠燈	🔊	耳麥超出有效範圍
無燈號	🔊	耳麥電源已關閉
無燈號	🔊	未連接耳麥

注意：耳麥僅能與隨附的 USB 無線轉接器連線。

4



將頭帶調整至舒適的配戴角度。

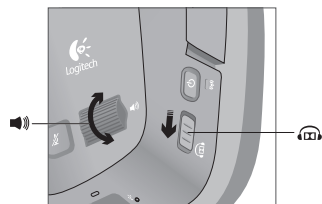



5




將麥克風置於距離嘴角 2.5 公分遠之處，可呈現最佳語音話質。

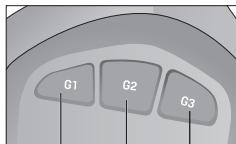
控制鍵



 將環繞音效開關向下滑動以啟用此功能。您必須安裝隨附的軟體才能啟用環繞音效。

 使用音量調節滾輪調整耳機音量。

使用 G930 軟體自訂 G 功能鍵。以下是常見 G 功能鍵指定動作的示例。




媒體控制鍵   

聲音轉換   


隨按即說   



 將麥克風收音桿旋轉至上方位置，或是按下麥克風靜音按鈕，可將麥克風設為靜音。麥克風設為靜音時，麥克風靜音指示燈會亮起。

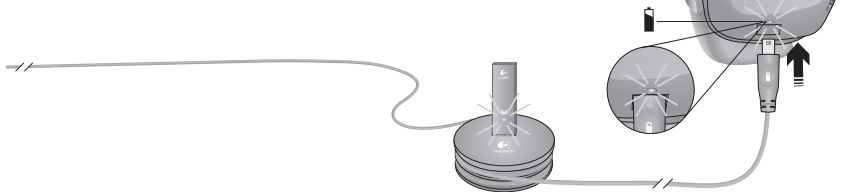
充電

內建充電電池在充飽電力的狀態下，播放時間可長達 10 小時。完全充飽電力所需的時間為 2.5 小時。您可以邊使用耳麥邊充電。

電量狀態指示燈 	
綠燈	剩餘播放時間大於 1 小時
紅燈	剩餘播放時間小於 1 小時
閃爍橘燈	耳麥充電中
恆亮橘燈	充電完成
無燈號	耳麥已關閉或電力耗盡

注意：在 G930 軟體中也會顯示電量狀態。

注意：耳機會在電池電量過低時發出警告聲。您可以在軟體中關閉警告聲。



僅在棄置/回收時才可拆卸充電電池。您可以線上選購充電電池。如需詳細資訊，請參閱「重要資訊」和 www.logitech.com/support/G930。

G930 軟體



1. 音量大小
2. 進階等化器
3. G 功能鍵自訂選單
4. 電量狀態
5. 聲音轉換
6. 環繞音效混音器
7. 設定與使用者手冊

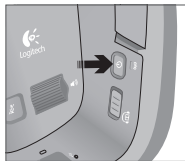
注意：若要進一步瞭解軟體功能相關資訊，請查閱軟體內的數位使用者手冊。

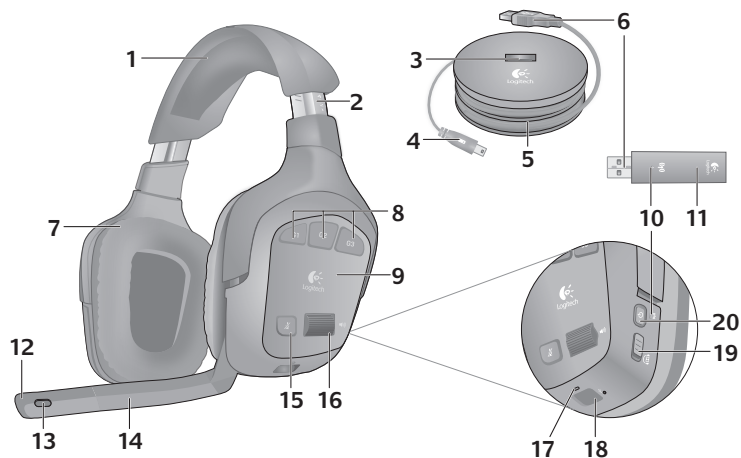
音效秘訣

- 為了享受最佳聆聽體驗，請將遊戲或媒體播放程式音效設定設為 7.1 或 5.1 聲道環繞音效輸出 (若支援)。請不要使用標示為「耳機」的設定，因為其不會輸出環繞音效。
- 針對電影環繞音效的播放，請確認您的媒體播放程式擁有適當的 Dolby® 或 DTS® 輸出環繞音效轉碼器。
- 使用 G930 軟體的側音設定控制傳回至耳機的話聲音量大小，呈現更加自然的語音體驗。此功能不會對於他人能否聽見您的聲音構成影響。
- 使用軟體進階等化器來微調音效播放響應。
- 使用聲音轉換時，請使用聲音預覽功能確認聲音清晰與否。若聲音失真，請從音調校準功能表中選取不同的音調。

一般使用秘訣

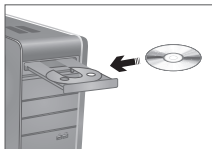
- 為達最佳無線效能，請將無線接收器插入充電底座，並且置於書桌上的開放寬敞區域。請不要將無線接收器連接鍵盤或監視器、立式桌上型電腦的後方，或是鄰近其他無線接收器或 Wi-Fi 路由器之處。
- 若要在電腦處於休眠狀態或關機時為耳機充電，則電腦必須在處於上述狀態時提供 USB 連接埠電源。否則，請調整電腦的電源管理選項，以便在您為耳機充電時讓電腦維持開機喚醒狀態。
- 若應用程式未能辨認耳機，請先嘗試結束應用程式，然後再重新啟動應用程式。
- 若要徹底體驗 G930 耳機的功能，請詳讀軟體中的數位使用者手冊。如需更多產品支援，您也可以瀏覽 www.logitech.com/support/G930。
- 若要關閉耳機麥克風，請按住電源鍵兩秒鐘。





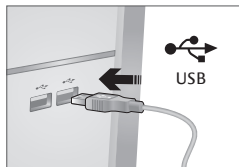
- | | | |
|--------------|----------------|-------------|
| 1. 记忆棉头带垫 | 9. 封闭式隔音耳罩 | 16. 音量调节滚轮 |
| 2. 微调式头带 | 10. 无线状态指示灯 | 17. 电池状态指示灯 |
| 3. 无线转接器底座 | 11. 无线转接器 | 18. 充电端口 |
| 4. 充电连接线 | 12. 麦克风静音指示灯 | 19. 环绕音效切换键 |
| 5. 充电底座 | 13. 抗噪麦克风 | 20. 电源按钮 |
| 6. 全速 USB 连接 | 14. 可调式旋转麦克风风杆 | |
| 7. 丝绒耳罩 | 15. 麦克风静音按钮 | |
| 8. 可编程 G 键 | | |

1

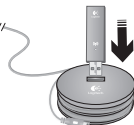


安装 Headset G930 软件以启用 7.1 声道环绕音效、G 功能键设置及声音转换功能。

2

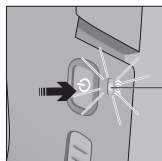


将无线转接器链接到充电底座，将充电底座连接到电脑的 USB 端口。将充电底座放置于桌面上开阔、宽敞的区域。



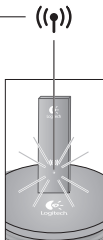
注意：您的耳机麦克风可以在距离无线转接器 40 英尺范围内工作。墙壁、金属物品以及其它无线设备可能会削弱无线性能。

3



请按电源按钮开启耳机麦克风，建立无线连接。

注意：耳机麦克风在出厂时所带的电量有限。请在正式使用前将耳机麦克风充满电。

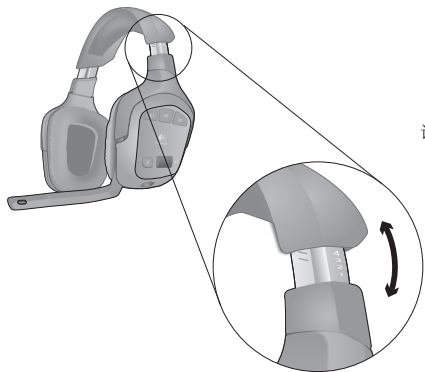


无线状态指示灯 (LED)

呈稳定的绿光		已建立连接；可以使用耳机麦克风。
呈闪烁的绿光		耳机麦克风在覆盖范围之外
无光		耳机麦克风已关机
无光		未连接到耳机麦克风

注意：此耳机麦克风只可与附带的 USB 无线转接器建立连接。

4



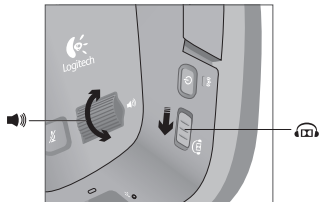
调节头带至佩戴舒适的位置。

5

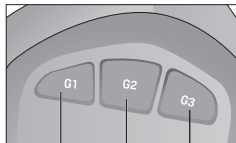


将麦克风杆置于距离您的嘴角约一英寸的位置以获得最清晰的语音效果。

控制键



使用 G930 软件自定义 G 键设定。以下是常见自定义 G 键设定的示例。



媒体控制键

向下滑动环绕音效切换键以启动此功能。您必须安装附带的软件方可启用环绕音效。

声音转换



使用音量滚轮调整耳机音量。


即按即讲



将麦克风杆旋转至上方位罝，或是按下静音按钮，可使麦克风静音。静音时，麦克风的静音指示灯会亮起。

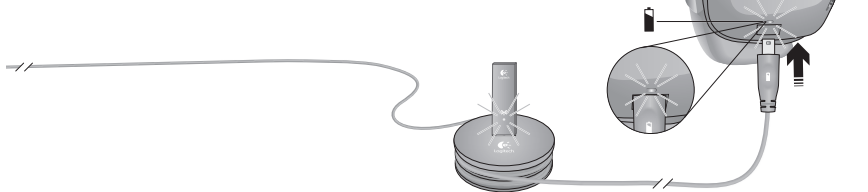
充电

在充满电的情况下，耳机麦克风内置充电电池在充满电的状态下，播放时间可长达 10 小时的播放时间。完全充电可能需要两个半小时。耳机麦克风可以边充电边工作。

电池状态指示灯 	
绿光	剩余播放时间超过 1 小时
红光	剩余播放时间不足 1 小时
闪烁的橙光	耳机麦克风正在充电
呈稳定的橙光	充电完毕
无光	耳机麦克风已关闭或已没电

注意：电池状态在 G930 软件中也有显示。

注意：当电池电量过低时，耳机麦克风将发出声音警告。可在软件中关闭此功能。



充电电池可以取出进行回收。可在线购买用于更换的电池。

有关详细信息，请参阅“重要信息”部分并访问

www.logitech.com/support/G930。

G930 软件



- | | |
|------------|------------|
| 1. 音量 | 5. 声音转换 |
| 2. 高级均衡器 | 6. 环绕音效混音器 |
| 3. 自定义 G 键 | 7. 设置和用户手册 |
| 4. 电池状态 | |

注意：要了解更多有关软件的功能，请查看软件中的用户手册电子文档。

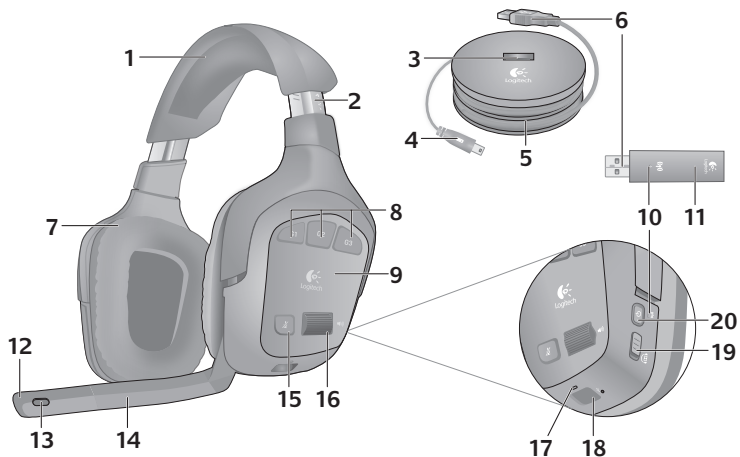
音频提示

- 要获得最佳的聆听效果，请将游戏或媒体播放器音频设置配置为 7.1 或 5.1 环绕声输出（如果可用）。避免使用标记为“耳机”的设置，因为这些设置不能输出环绕声。
- 要在播放电影时获得环绕声，请确保您的媒体播放器可采用正确的 Dolby® 或 DTS® 编解码器输出环绕声。
- 使用 G930 软件的侧音设置可控制您声音返回到耳机中的大小，获得更加自然的通话效果。此功能并不会影响到别人收听您声音的效果。
- 利用软件中的高级均衡器对音频播放响应进行微调。
- 当使用声音转换时，请使用语音预听功能检查您的声音是否清晰。如果您的声音听起来含混不清，请从音高校准菜单中选择不同的音高。

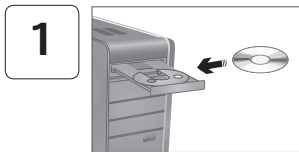
一般使用技巧

- 为了获得最佳的无线性能，请将无线接收器插入到充电座并将其放置在桌子上开阔、无遮挡的区域。避免将无线接收器连接到键盘或显示器，在台式机后部或靠近其它无线接收器或 Wi-Fi 路由器处进行连接。
- 要在 PC 处于休眠状态或关闭时为耳机麦克风充电，您的 PC 必须能在该状态下为 USB 端口供电。如果不能，请调整您 PC 的电源管理选项，确保当您想要为耳机麦克风充电时 PC 始终会处于开启和苏醒状态。
- 如果应用程序不识别耳机麦克风，请尝试先退出该应用程序，然后重新启动。
- 要充分发挥 G930 耳机麦克风的功能，请参阅软件中的用户手册电子文档。您也可以访问 www.logitech.com/support/G930，浏览更多“产品支持”信息。
- 要关闭耳机麦克风，请按住电源按钮两秒钟。

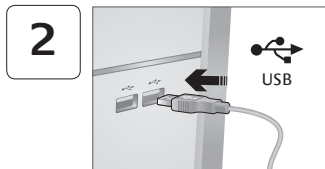




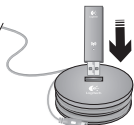
- | | | |
|-----------------------|----------------------|------------------|
| 1. 메모리 폼을 사용한 헤드밴드 패드 | 9. 뒤쪽이 막힌 잠금 차단 이어 컵 | 16. 볼륨 조절 롤러 |
| 2. 헤드밴드 정밀 조절 | 10. 무선 상태 표시등 | 17. 배터리 상태 표시등 |
| 3. 무선 어댑터 dock | 11. 무선 어댑터 | 18. 충전 포트 |
| 4. 충전 케이블 | 12. 마이크 음소거 표시등 | 19. 서라운드 사운드 스위치 |
| 5. 충전대 | 13. 소음 제거 마이크 | 20. 전원 버튼 |
| 6. 플스피드 USB 연결 | 14. 유연한 회전식 마이크 붐 | |
| 7. 플러시 이어 패드 | 15. 마이크 음소거 버튼 | |
| 8. 프로그램 가능 G 키 | | |



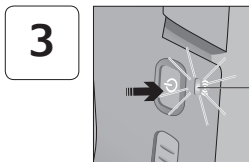
1 7.1 서라운드 사운드, G 키 구성 및 음성 포밍 기능을 사용하려면 Headset G930 소프트웨어를 설치하십시오.



2 무선 어댑터를 충전대에 연결합니다. 충전대를 컴퓨터의 USB 포트에 연결합니다. 충전대를 책상 위의 탁 트이고 장애물이 없는 곳에 올려 놓습니다.

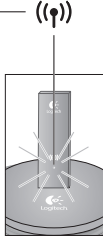


참고: 헤드셋은 무선 어댑터에서 최대 12m 범위 내에서 작동됩니다. 벽이나 금속 물체 및 기타 무선 장치가 있으면 무선 성능이 약화될 수 있습니다.



3 전원 버튼을 켜고 헤드셋을 켜면 무선 연결이 이루어집니다.

참고: 헤드셋은 일정량만 충전된 상태로 제공됩니다. 장시간 사용하려면 먼저 완전히 충전하십시오.

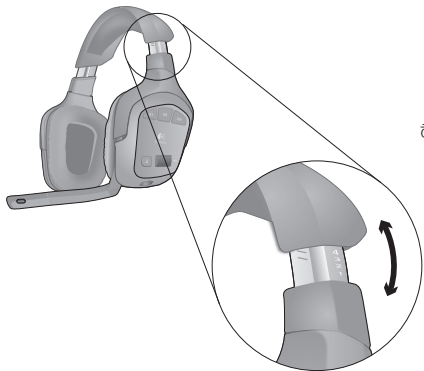


무선 상태 표시등 ((P))

녹색 (켜져있음)	연결되어 있으므로 헤드셋 사용 가능
녹색 (깜박임)	헤드셋이 범위를 벗어남
불빛 없음	헤드셋의 전원이 꺼져 있음
불빛 없음	헤드셋이 연결되어 있지 않음

참고: 이 헤드셋은 포함된 USB 무선 어댑터로만 연결됩니다.

4



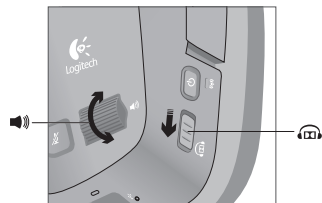
헤드밴드를 잘 맞게 조절하십시오.

5

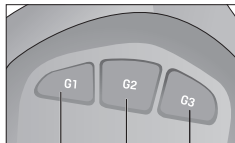


음성을 가장 선명하게 들리게 하려면 마이크를 입가에서 2.5cm 정도 거리에 오게 하십시오.

컨트롤



G930 소프트웨어를 사용하여 G 키를 프로그래밍합니다. G 키에 할당된 인기 있는 작업을 예로 들면 다음과 같습니다.



미디어 제어

서라운드 사운드 스위치를 아래로 밀면 이 기능이 켜집니다. 서라운드 사운드를 사용하려면 포함된 소프트웨어를 설치해야 합니다.

음성 모핑



푸시 투 톡 (Push to talk)




볼륨 조절 롤러를 사용하여 헤드셋 볼륨을 조정합니다.



마이크를 위로 올리거나 마이크의 음소거 버튼을 눌러 마이크 소리를 끕니다. 마이크가 음소거되면 음소거 표시등에 불이 들어옵니다.

충전

내부 충전식 배터리를 완전 충전할 경우 최대 10 시간까지 재생활 수 있습니다. 완전 충전하려면 최대 2 시간 반 정도가 소요됩니다. 헤드셋은 사용 중에도 충전됩니다.

배터리 상태 표시등 	
녹색	1시간 이상 재상 가능
빨강	1시간 미만 재상 가능
주황색(깜박임)	헤드셋 충전 중
주황색(켜져 있음)	충전 완료
불빛 없음	헤드셋이 꺼져 있거나 충전이 전혀 안 되어 있는 상태

참고: 배터리 상태는 G930 소프트웨어에서도 표시됩니다.

참고: 배터리 충전량이 부족하면 헤드셋에서 경고음이 들립니다. 이 음은 소프트웨어에서 끌 수 있습니다.



충전식 배터리는 폐기 및 재활용 수거 시에만 빼낼 수 있습니다. 교체용 배터리는 인터넷에서 구입하실 수 있습니다. 자세한 내용은 중요 정보 및 www.logitech.com/support/G930 을 참조하십시오.

G930 소프트웨어



- | | |
|---------------|----------------|
| 1. 오디오 레벨 | 5. 음성 모핑 |
| 2. 고급 이퀄라이저 | 6. 서라운드 사운드 믹서 |
| 3. G 키 사용자 정의 | 7. 설정 및 사용 설명서 |
| 4. 배터리 상태 | |

참고: 소프트웨어 기능에 대한 자세한 내용은 소프트웨어의 디지털 사용 설명서를 참조하십시오.

오디오 팁

- 최상의 음질을 얻으려면 게임 또는 미디어 플레이어의 오디오 설정을 가능하면 7.1 또는 5.1 서라운드 사운드 출력으로 구성하십시오. “헤드폰”이라는 설정은 서라운드 사운드를 출력하지 않으므로 사용하지 않는 것이 좋습니다.
- 서라운드 사운드로 영화를 보려면 사용 중인 미디어 플레이어에 서라운드 사운드 출력이 가능한 Dolby® 또는 DTS® 코덱이 있는지 확인하십시오.
- 헤드셋에서 들리는 자신의 음성 크기를 조절하여 보다 자연스러운 음성을 들으려면 G930 소프트웨어의 사이드톤 설정을 이용합니다. 이 기능은 다른 사람들에게 들리는 소리에는 영향을 주지 않습니다.
- 오디오 재생 반응을 미세 조정하려면 소프트웨어의 고급 이퀄라이저를 사용합니다.
- 음성 모핑을 사용할 때는 음성 미리보기 기능을 통해 음성이 선명한지 확인합니다. 혼선이 일어날 경우 피치 보정 메뉴에서 다른 피치를 선택합니다.

일반 사용 팁

- 최적의 무선 성능을 얻으려면 무선 수신기를 충전대에 꽂고 충전대를 책상 위의 탁 트이고 장애물이 없는 곳에 올려 놓습니다. 무선 수신기를 데스크탑 타워 뒤쪽의 보드나 모니터에 꽂거나 다른 무선 수신기 또는 Wi-Fi 라우터 주변에 두지 마십시오.
- PC가 수면 모드에 있거나 꺼져 있을 때 헤드셋을 충전하려면 PC가 그러한 상태에서도 해당 USB 포트에 전원을 공급할 수 있어야 합니다. 그렇지 않다면 헤드셋을 충전할 때 PC 전원 관리 옵션을 계속 켜 있고 가동되는 상태로 조정하십시오.
- 어떤 응용 프로그램이 헤드셋을 인식하지 못하는 경우 해당 응용 프로그램을 중지하고 다시 시작하십시오.
- G930 헤드셋의 모든 기능을 활용하려면 소프트웨어에 들어 있는 디지털 사용 설명서를 읽으십시오. www.logitech.com/support/G930 에서도 기타 다양한 제품 지원을 받으실 수 있습니다.
- 헤드셋을 끄려면 전원 버튼을 2 초간 누르고 있습니다.



<경고>

발열, 화재, 폭발 등의 위험을 수반할 수 있으니 다음 사항을 지켜주시기 바랍니다.

- a) 육안으로 식별이 가능할 정도의 부풀음이 발생된 전지는 위험할 수 있으므로 제조자 또는 판매자로 즉시문의 할 것
- b) 지정된 정품 충전기만을 사용할 것
- c) 화기에 가까이 하지 말 것 (전자레인지에 넣지 말 것)
- d) 여름철 자동차 내부에 방치하지 말 것
- e) 찜질방 등 고온 다습한 곳에서 보관, 사용하지 말 것
- f) 전원을 켜 상태로 밀폐된 공간에 장시간 보관하지 말 것
- g) 휴대 기기, 제조 업체가 보증한 리튬 2 차 전지 사용할 것
- h) 분해, 압착, 관통 등의 행위를 하지 말 것
- i) 높은 곳에서 떨어뜨리는 등 비 정상적 충격을 주지 말 것
- j) 60℃ 이상의 고온에 노출하지 말 것
- k) 습기에 접촉 하지 않도록 할 것

产品中有毒有害物质元素的名称及含量
根据中国《电子信息产品污染控制管理办法》>>

耳机麦克风							
有毒有害物质元素							
部件名称	铅 (Pb)	汞 (Hg)	镉 (Cd)	六价铬 (Cr(VI))	多溴联苯 (PBB)	多溴二苯醚 (PBDE)	
电缆 Cable	X	○	○	○	○	○	○
电缆组件 Cable assembly	X	○	○	○	○	○	○
塑料外壳 Plastic enclosure	○	○	○	○	○	○	○
塑料零件 Plastic parts	○	○	○	○	○	○	○
金属零件 Metal parts	X	○	○	○	○	○	○

O = 表示该有毒有害物质在该部件所有均质材料中的含量均在 SJ/T 11363-2006 标准规定的限量要求以下。
X = 表示该有毒有害物质至少在该部件的某一均质的含量超出 SJ/T 11363-2006 标准规定的限量要求。

表中标有“X”的所有部件都符合欧盟 RoHS 法规
“欧洲议会和理事会 2002 年 1 月 27 日关于电子电气设备中限制使用某些有害物质指令 (2002/95/EC 号指令)”
注：环保使用期限的参考值取决于产品正常工作时的温度和湿度等条件

产品中有毒有害物质元素的名称及含量
根据中国《电子信息产品污染控制管理办法》>>

接收器							
有毒有害物质元素							
部件名称	铅 (Pb)	汞 (Hg)	镉 (Cd)	六价铬 (Cr(VI))	多溴联苯 (PBB)	多溴二苯醚 (PBDE)	
电缆 Cable	X	○	○	○	○	○	○
电缆组件 Cable assembly	X	○	○	○	○	○	○
塑料外壳 Plastic enclosure	○	○	○	○	○	○	○
塑料零件 Plastic parts	○	○	○	○	○	○	○
金属零件 Metal parts	X	○	○	○	○	○	○

O = 表示该有毒有害物质在该部件所有均质材料中的含量均在 SJ/T 11363-2006 标准规定的限量要求以下。
X = 表示该有毒有害物质至少在该部件的某一均质的含量超出 SJ/T 11363-2006 标准规定的限量要求。

表中标有“X”的所有部件都符合欧盟 RoHS 法规
“欧洲议会和理事会 2002 年 1 月 27 日关于电子电气设备中限制使用某些有害物质的 2002/95/EC 号指令”
注：环保使用期限的参考值取决于产品正常工作时的温度和湿度等条件



Wireless Headset
Logitech Inc.
Made in China

1. 모델명: 제품 라벨에 표기된 'M/N' 참조
2. 제조년월: 별도 표기(제품 라벨 측은 제품)



Adapter
Logitech Inc.
Made in China

1. 모델명: 제품 라벨에 표기된 'M/N' 참조
2. 제조년월: 별도 표기(제품 라벨 측은 제품)

依據台灣「低功率電波輻射性電機管理辦法」規定：

第十二條 經型式認證合格之低功率射頻電機，非經許可，公司、商號或使用者均不得擅自變更頻率、加大功率或變更原設計之特性及功能。

第十四條 低功率射頻電機之使用不得影響飛航安全及干擾合法通信；經發現有干擾現象時，應立即停用，並改善至無干擾時方得繼續使用。前項合法通信，指依電信法規定作業之無線電通信。低功率射頻電機須忍受合法通信或工業、科學及醫療用電波輻射性電機設備之干擾。

당해 무선설비는 전파혼신 가능성이 있으므로
인명안전과 관련된 서비스는 할 수 없음

Complies with
IDA Standards
DB10104



www.logitech.com

© 2010 Logitech. Logitech, the Logitech logo, and other Logitech marks are owned by Logitech and may be registered. Microsoft, Windows Vista, Windows, and the Windows logo are trademarks of the Microsoft group of companies. Mac and the Mac logo are trademarks of Apple Inc., registered in the U.S. and other countries. The word "Dolby" and the "Double-D" symbol are trademarks of Dolby Laboratories. All other trademarks are the property of their respective owners. Logitech assumes no responsibility for any errors that may appear in this manual. Information contained herein is subject to change without notice.

620-002947.004