



取扱説明書

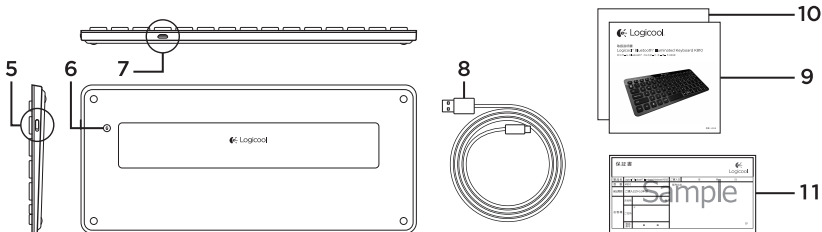
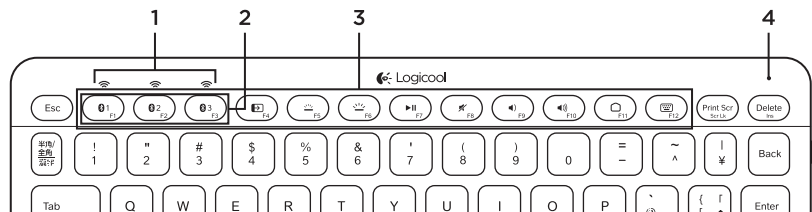
Logicool® Bluetooth® Illuminated Keyboard K810

ロジクール Bluetooth® イルミネート キーボード K810



型番 : K810

製品について

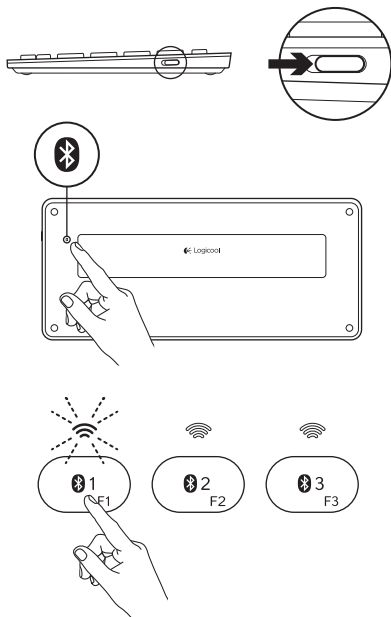


1. Bluetooth®ステータスライト
2. Bluetoothキー
3. ファンクション キー
4. バッテリーステータスインジケータ
5. On/Offスイッチ
6. Bluetooth接続ボタン

7. micro-USBポート
8. micro-USB充電ケーブル
9. 取扱説明書
10. 保証規定
11. 保証書

## 製品の設定

### 1つ目のデバイスとのペアリング



1. Bluetoothキーボードの電源を入れます。
2. Bluetooth接続ボタンを押します。Bluetoothキーの上のライトが青で点滅します。
3. Bluetoothキーを押して、1つ目のデバイスとそのキーに割り当てます。
  - 選択したキーの上のライトが青で点滅し続けます。
  - Bluetoothキーボードが15分間検出可能な状態になります。

#### 4. お使いのデバイスとのBluetoothペアリングを完了します。

##### Windows® 7および8の場合：

- a. 「コントロール パネル」 > 「デバイスとプリンター」に進みます。
- b. 「デバイスの追加」をクリックします。
- c. デバイスリストから「Logicool K810」を選択します。
- d. 「次へ」をクリックし、画面上の指示に従います。

##### Apple iOS (iPadまたはiPhone) の場合：

- a. 「設定」で、「Bluetooth」を選択してから、Bluetoothをオンにします。
- b. デバイスメニューから「Logicool K810」を選択します。

##### Android®の場合：

- a. 「設定」で、「無線とネットワーク」>「Bluetooth設定」を選択してから、Bluetoothをオンにします。
- b. 「Bluetoothデバイス」から「Logicool K810」を選択します。

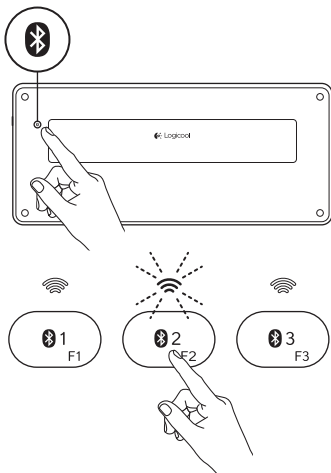
注：お使いのモバイルデバイスでPINコード入力が要求されたら、モバイルデバイスのオンスクリーンキーボードではなく、Bluetoothキーボードを使用してコードを入力します。

これで、Bluetoothキーボードとお使いのデバイスのペアリングが完了しました。  
選択したBluetoothキーのライトが30秒間青く点灯します。

Windowsで、ファンクションキーをカスタマイズしたり、バックライトの設定をするには、  
[www.logicool.co.jp/support/k810](http://www.logicool.co.jp/support/k810)でソフトウェアをダウンロードし、インストールします。

## 別のデバイスへのBluetoothキーのペアリングまたは再割り当て

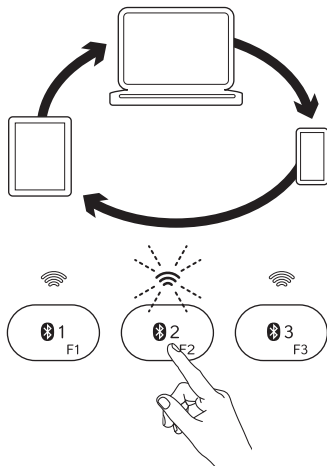
最大3つのデバイスをBluetoothキーボードとペアリングできます。



1. キーボードの電源が入っていることを確認します。
2. Bluetooth接続ボタンを押します。  
Bluetoothキーのライトが青で素早く点滅します。
3. Bluetoothキーを押して、お使いのデバイスをそのキーに割り当てます。例えば、他のデバイスがBluetoothキー-1にすでにペアリングされている場合、Bluetoothキー-2を押します。
  - 選択したキーのライトが青で点滅し続けます。
  - キーボードが3分間検出可能な状態になります。
4. 「1つ目のデバイスとのペアリング」のステップ4に従って、Bluetoothペアリングを完了してください。

注：Bluetooth接続ボタンを押した後、Bluetoothキーの上のライトが青で点滅します。3つのBluetoothキーはすべて割り当てまたは再割り当てすることができます。Bluetoothキーボードは3分間検出可能な状態になります。

## ペアリングしたデバイス間の切り替え



ペアリングしたデバイスを選択する方法：

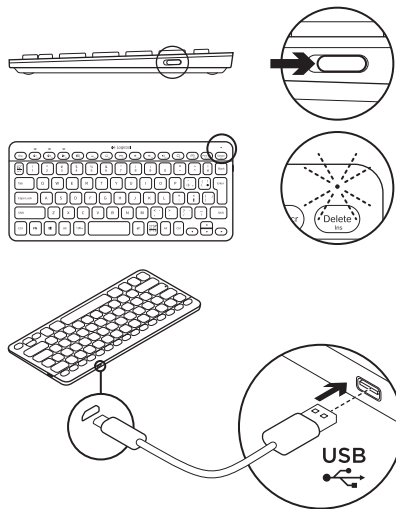
- ・ デバイスに関連付けられているBluetoothキー（1、2、3）を押します。
- ・ 選択したキーの上のライトが青く点滅し、Bluetoothキーボードが接続中であることを示します。
- ・ ライトが青で5秒間点灯し、接続が確立したことが確認できます。
- ・ 例えば、あるデバイスがBluetooth 2キーにペアリングされている場合、Bluetoothキーボードをそのデバイスで使用するにはBluetooth 2キーを押します。

注：一度にアクティブにすることができるデバイスは1台のみです。

## バッテリーの充電

3時間の充電で1日に約2時間使用する場合、バックライトをオンにした状態で最大10日間、あるいはバックライトをオフにした状態で約1年間使用できます。Bluetoothキーボードは、充電中も使用可能です。

バッテリー残量の確認、キーボードの充電は、以下の手順で行います。



### 1. Bluetoothキーボードの電源を入れます。

- バッテリーステータスインジケータが緑で点滅:  
バッテリーは十分に充電されています。
- バッテリーステータスインジケータが赤で点滅:  
バッテリーの充電が必要です。ステップ2に進みます。

### 2. micro-USB充電ケーブルを使用して、Bluetoothキーボードをパソコンに接続します。バッテリーステータスインジケータが緑で点滅します。1~3時間充電するか、バッテリーステータスインジケータが消灯するまで充電してください。

注: バッテリー残量がほとんどなくなると、キーボードのバックライトがオフになり、バッテリーステータスインジケータが赤で点滅します。

## 製品センター

製品の詳細情報およびサポートをオンラインで提供しています。新しいBluetoothキーボードについての詳細は、製品センターにアクセスしてください。

設定ヘルプ、使用上のヒント、追加機能についての情報などの記事をオンラインで参照できます。Bluetoothキーボードにオプションのソフトウェアがある場合は、そのメリットと製品のカスタマイズ例などについてもご紹介しています。

コミュニティフォーラムでは、他のユーザーと交流して、アドバイスを得たり、質問したり、解決法を共有できます。

製品センターでは、以下の幅広いコンテンツがご利用いただけます。

- チュートリアル
- トラブルシューティング
- サポートコミュニティ
- ソフトウェアのダウンロード
- オンライン取扱説明書
- 保証情報
- スペアパーツ (入手可能な場合)

[www.logicool.co.jp/support/k810](http://www.logicool.co.jp/support/k810)にアクセスしてください。



## 製品の使用方法



## ファンクションキーとメディアキー

## 1. Bluetoothキー-1、2、3

最大3台の対応デバイスをペアリングできます。

## 2. アプリケーションスイッチ

開いているアプリケーション間を切り替えます。

3. キーボードバックライト輝度ダウン(F5)  
キーボードバックライト輝度アップ(F6)

## 4. 再生/一時停止

## 5. ミュート

## 6. 音量ダウン

## 7. 音量アップ

## 8. ホーム

## 9. マルチファンクションキー

電卓起動

Windowsのみ

オンスクリーンキーボードの表示/非表示

iOSのみ

## ファンクションキー：F1～F12

Windowsでファンクションキーを使用するには、Fnキーを押しながら、ファンクションキーを押してください。オプションのソフトウェアでカスタマイズが可能です。「Windows用ソフトウェア」を参照してください。

## Windows用ソフトウェア

ファンクションキーの使用およびカスタマイズとバックライトの設定をするには、ロジクールソフトウェアをダウンロードし、インストールします。  
[www.logicool.co.jp/support/k810](http://www.logicool.co.jp/support/k810)にアクセスしてください。

## キーボードのバックライト

キーボードのセンサーが手の動きを感知し、バックライトをオンおよびオフにします。バックライトの輝度は、室内の明るさに応じて自動的に調節されます。明るい部屋にある、およびバッテリー残量が少ない場合、バックライトがオフになり、バッテリー残量が節約できます。明るい部屋では、F5キーおよびF6キーは無効になります。

F5キーまたはF6キーを使用してバックライト輝度を調節すると、自動バックライトコントロールがオフになります。キーボードをオフにしてからオンにすると、自動バックライトコントロールが元に戻ります。キーボードが2時間以上アイドル状態のままの場合、バックライトコントロールが自動的に元に戻ります。

## トラブルシューティング

### キーボードが動作しない

- On/OffスイッチをOffにしてから、再度Onにします。
- バッテリーステータスインジケータが赤で点滅する場合は、バッテリーを充電してください。詳細は、「バッテリーの充電」をご覧ください。
- お使いのデバイスでBluetooth設定に進み、「Logicool K810」があるか確認します。「Logicool K810」がある場合、削除します。次に、「1つ目のデバイスとのペアリング」のステップ2~4に従って、Bluetoothペアリングを再び行ってください。カスタマイズしたBluetoothハードウェアおよびソフトウェアを使用している場合、Bluetoothの問題を解消するには、各製品の取扱説明書を参照してください。

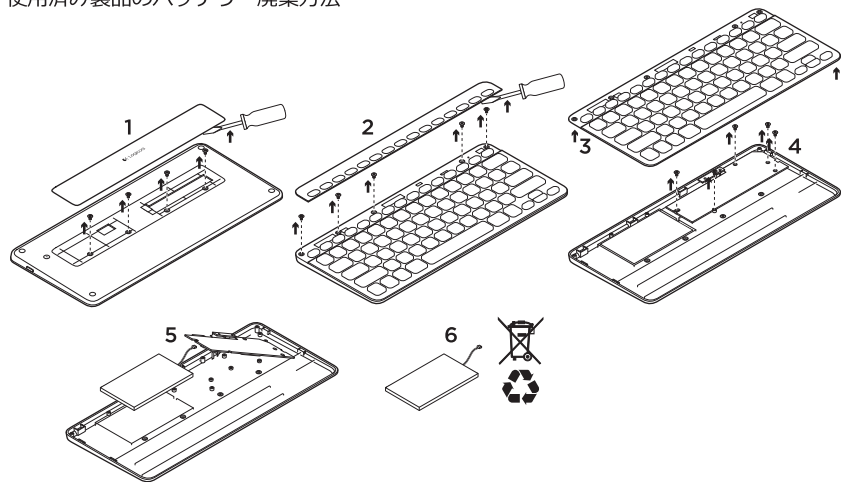
---

## ご意見をお聞かせ下さい

ロジクール製品についてのお客様へのアンケートにご協力ください。  
製品の更なる向上のため活用させていただきます。

[www.logicool.co.jp/ithink](http://www.logicool.co.jp/ithink)




## 使用済み製品のバッテリー廃棄方法



1. キーボード下部にあるカバーを外し、4つのねじを取り外します。
2. キーボード上部のファンクションキーを囲んでいるカバーを外し、5つのねじを取り外します。
3. 上部と下部のケースを別々にします。
4. 回路基板を固定している5つのねじを取り外します。
5. 回路基板の下部にあるバッテリーケーブルを取り外します。バッテリーを下部のケースから取り外します。
6. 地域の法律に従ってバッテリーおよび製品を破棄してください。

## 製品を安全にご使用いただくために

製品を安全にご使用いただくため、記号の意味および各内容をよくご理解ください。

 <b>危険</b>	取り扱いを誤った場合、使用者が死亡または重傷を負うおそれが高い危険性の高い内容を示します。
 <b>警告</b>	取り扱いを誤った場合、使用者が死亡または重傷を負う可能性がある内容を示します。□
 <b>注意</b>	取り扱いを誤った場合、使用者が傷害を負ったり物的損害を受けるおそれがある内容を示します。□

### 危険

#### 【製品に異常が見られた場合】

製品から煙が出ている、異臭がする、発熱している等、製品に異常が見られた場合は、直ちに使用を中止し、パソコンから本製品（ケーブルやレシーバーなど）を外し、ロジックールのカスタマーリレーションセンターに連絡してください。そのままの状態でご使用を続けられると感電、火災、けがなどの事故につながる恐れがあります。

#### 【火中への投入や加熱の禁止】

本製品の火中への投入、ストーブやヒーターなどの熱源のそばでの使用や保管は絶対に避けてください。火災やけが、故障の原因となります。

#### 【充電式電池についての警告】

お使いのデバイスは、交換できない内蔵型の充電式電池を収納しています。一般に、このような電池の推定耐用寿命は使用状況に応じて決まります。長時間にわたる毎日の使用により、電池寿命は仕様上の寿命より短くなる場合があります。常時使用しないことにより電池寿命が延びます。デバイスに内蔵された充電式電池の残量が低くなった場合には、電池を再充電してください。何回か充電しても電池がフル充電にならない場合には、電池が稼働していない可能性があります。この場合には、機能していない電子デバイスの適切な処分について規定した地域の法律や規制に従って、デバイスを処分する必要があります。該当する電池処分に関する法律や規制がない場合は、使用済み電子機器製品向けの収納箱にデバイスを廃棄してください。

#### 【誤飲の注意】

本製品は小さなお子様が飲み込むことにより窒息の危険がある小さなパーツを含みます。お子様が手を触れないようにご注意ください。

### 警告

#### 【航空機内・病院でのワイヤレス製品使用について】

航空機内での無線機器の使用は、計器に悪影響を及ぼす可能性があるため禁止されています。機内でのマウスの使用は避け、機内持ち込むときは電源をお切りください。病院など、電波機器の使用が禁止されている場所で本製品を使用しないでください。本製品の発する電波により、医療機器に影響を及ぼす恐れがあります。

#### 【分解や改造の禁止】

本製品の分解、改造、ご自分での修理は絶対に避けてください。火災や感電、けが、故障の原因となります。また、製品に対する保証が適用外となります。

#### 【液体混入の禁止】

本製品に雨や水、ジュースなどの液体をこぼさないでください。また、汗ばんだ手や濡れた手で触らないでください。火災や感電、故障の原因になります。

## 注意

### 【快適に使用していただくために】

コンピュータのマウスやトラックボール、キーボードを長時間にわたって操作し続けると、手首や腕、首、背中などに負担がかかり、場合によっては深刻な障害を受けることがあります。

SetPoint のヘルプセンターまたはウェブサイトを [www.logicool.co.jp/comfort](http://www.logicool.co.jp/comfort) 中の「快適な作業のためのガイドライン」をぜひお読みになって、正しく快適にお使いください。もし、手や腕、肩、首、背中などに痛みやしびれ、だるさなどを感ずるようになった場合は、早めに専門の医師などに相談することをお勧めします。

### 【衝撃からの保護】

本製品に、物を当てたり、落としたり、踏むなどの衝撃を加えないでください。故障の原因となります。

### 【保管について】

本製品を次のような場所に置かないでください。火災や感電、故障、けがの原因になります。

- ・ 直射日光の当たる場所
- ・ 暖房器具の近くなど高温になる場所
- ・ 湿気やほこりの多い場所
- ・ 幼児やペットの手の届く場所
- ・ 平らでない、振動するなど不安定な場所

### 【お手入れについて】

本製品の汚れがひどいときには、乾いた柔らかい布で拭いてください。

シンナー、ベンジン、アルコールなどの揮発性の高い薬品ではふかないでください。製品をいためたり、変色させる恐れがあります。

## 製品サポート

ロジクールホームページでは、ユーザー登録や製品の最新情報、製品のアップデートファイル、最新のトラブルシューティング等を提供していますので、ぜひご利用ください。  
<http://www.logicool.co.jp>

## カスタマーリレーションセンター

お買い上げの製品で何らかの不具合が発生したり、修理が必要な場合は、株式会社ロジクールのカスタマーリレーションセンターまで、電話やメールでご連絡ください。その際、前もって次のような情報を確認しておいていただけますと迅速に対応しやすくなりますので、ご理解とご協力のほどよろしくお願いいたします。

- ・ 製品の保証書
- ・ パソコン本体のメーカー名とモデル名、他に使用している周辺機器など
- ・ Windows、Macのバージョンや、使用しているソフトウェアのバージョン
- ・ 障害内容

## 株式会社ロジクール カスタマーリレーションセンター

 Tel:050-3786-2085

※電話受付時間 月曜～金曜 AM9:00～PM7:00 (祝祭日を除く)

※メールサポート <http://www.logicool.co.jp/contact>



[www.logicool.co.jp](http://www.logicool.co.jp)

© 2012 Logitech, Logicool. All rights reserved.

株式会社ロジクールは、Logitech Groupの日本地域担当の日本法人です。

記載されている会社名・製品名は、各社の商標または登録商標です。

AppleおよびiPadは、米国およびその他の国におけるApple Inc.の登録商標です。

BluetoothはBluetooth SIG, Inc.の登録商標です。

Microsoft、WindowsおよびWindowsロゴは、Microsoftグループの商標です。

その他の商標はすべて、それぞれの所有者の財産です。

ロジクールは、このマニュアルに存在する可能性のある誤記に対して一切責任を負うことはありません。

ここに記載されている情報は予告なく変更される場合があります。

620-004144.004