

GROUP

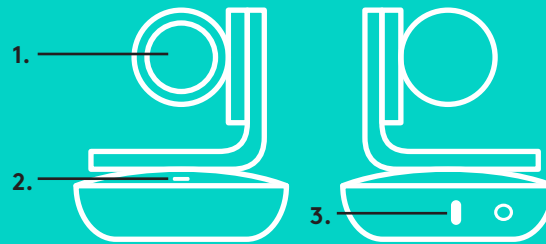
取扱説明書

logicool®

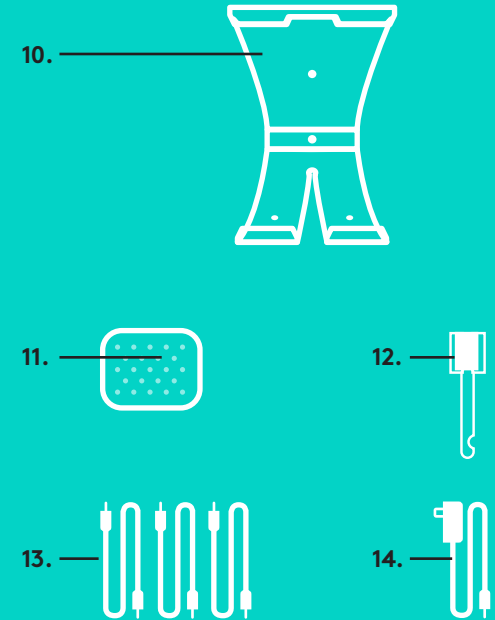
カメラ

1. 10倍ズームレンズ
2. カメラLED
3. Kensingtonセキュリティ スロット

カメラ



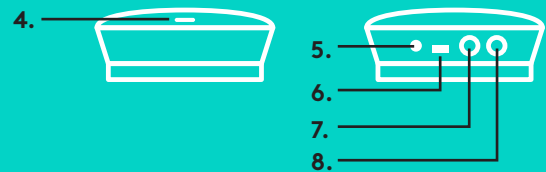
アクセサリ



ハブ

4. ハブLED
5. 電源
6. USB
7. カメラ
8. スピーカーフォン

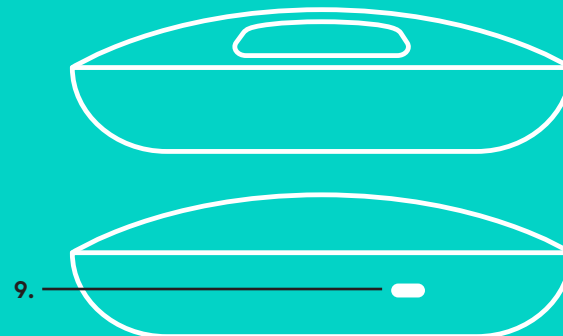
ハブ



スピーカーフォン

9. Kensingtonセキュリティ スロット

スピーカーフォン



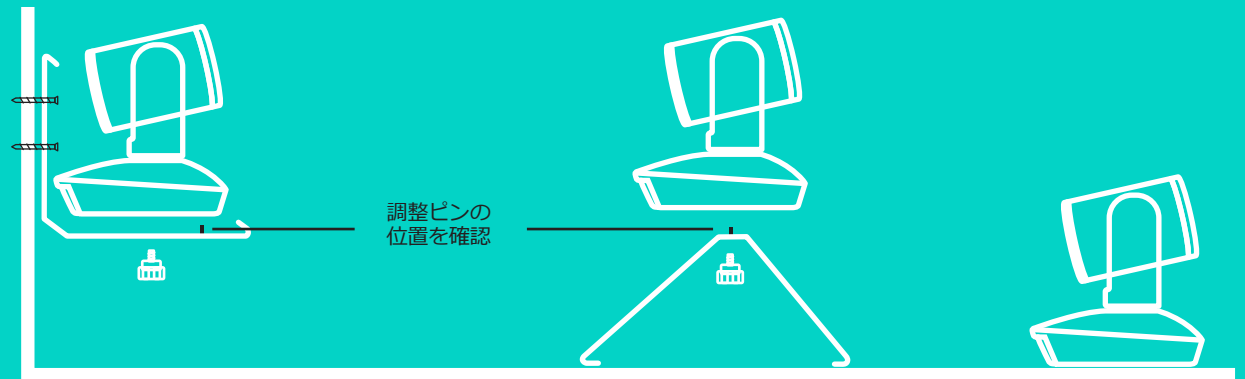
拡張マイク (オプション)



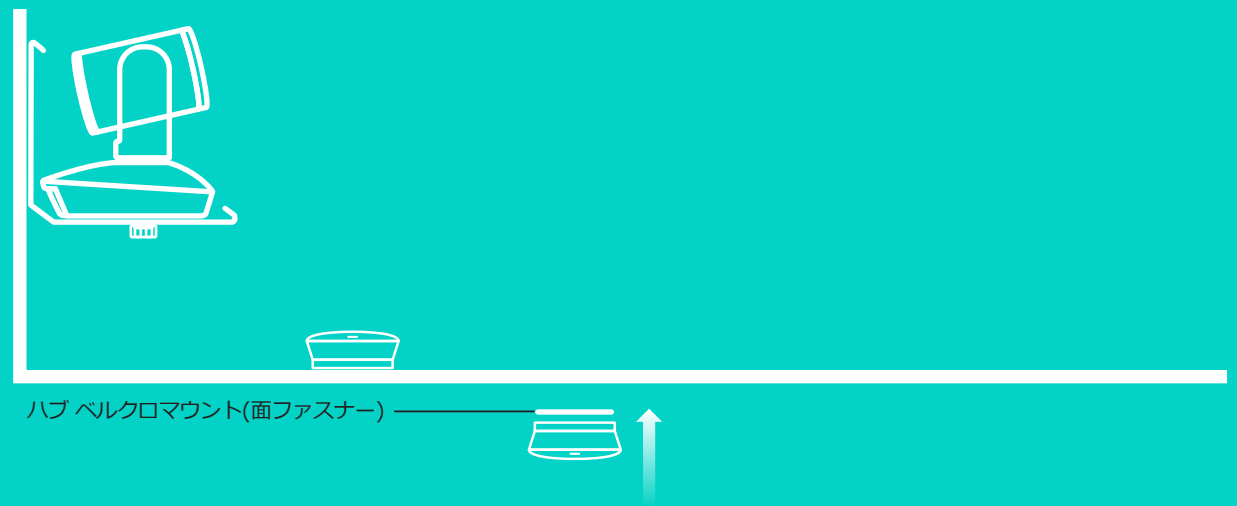
接続とセットアップ

セットアップとパソコンへの接続

1. カメラをテーブル上に設置するか、または付属のカメラマウントを使ってテーブルまたは壁に設置します。



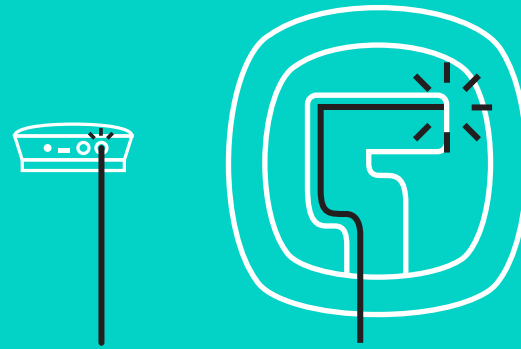
2. ハブはテーブル上に配置するか、または付属のフックおよびループパッドを使って下に配置することができます。



接続とセットアップ

セットアップとパソコンへの接続

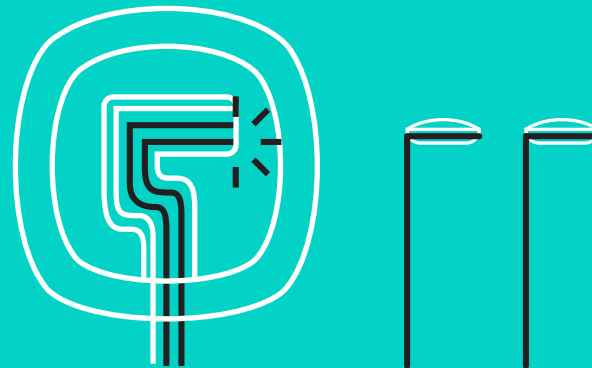
3. スピーカーフォンとハブをケーブル接続します。ケーブルの先端の色と、スピーカーフォン・ハブそれぞれのさし込み口の色を合わせて接続します。



カメラとハブをケーブル接続します。ケーブルの先端の色と、カメラ・ハブそれぞれのさし込み口の色を合わせて接続します。



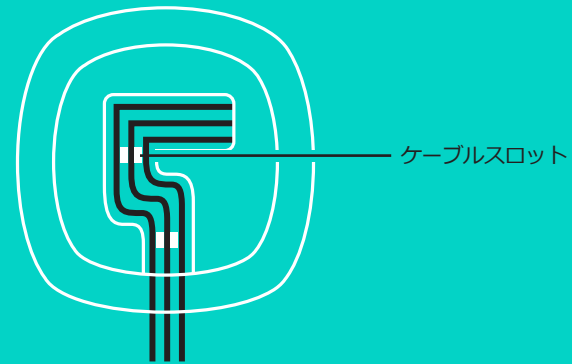
オプションの拡張マイクを使用する場合は、スピーカーフォン下部の適切な差し込み口に接続します。GROUP専用のマイクのみを使用してください。他のマイクを使うとGROUPとマイクが損傷を受け、保証が無効になる場合があります。



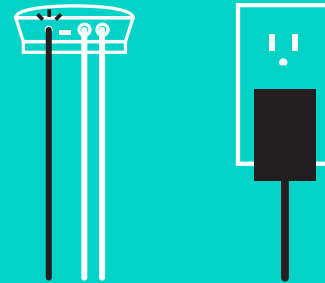
接続とセットアップ

セットアップとパソコンへの接続

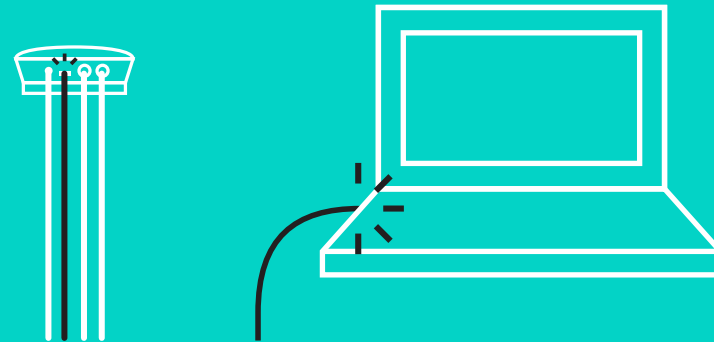
ケーブルを、スピーカーフォン下部のスロットに押し込みます。



電源ケーブルをハブに接続し、電源アダプターをコンセントに差し込みます。電源が入るとスピーカーフォンのディスプレイがオンになり、Logicoolロゴが表示されます。



4. パソコンのUSBポートにハブを接続します。スピーカーフォンのディスプレイにも、この接続を行う指示が表示されます。カメラおよび動作確認ライトが点滅して接続中であることを示します。接続が完了するとカメラヘッドが回転し、スピーカーフォンから接続完了通知音が流れます。正常に動作しない場合は再試行してください。改善が見られない場合は、再試行してからトラブルシューティングを参照するか、テクニカルサポートまでお問い合わせください。

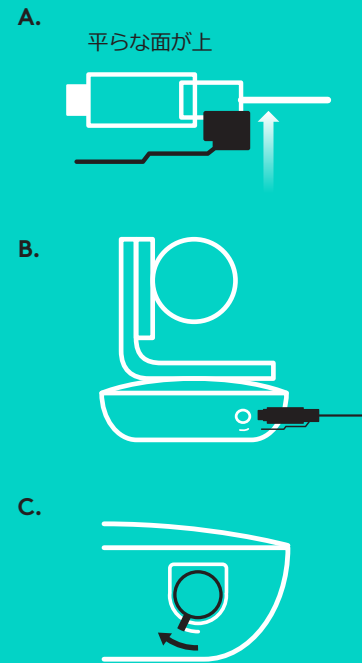


接続とセットアップ

セットアップとパソコンへの接続

5. ケーブルロックの取り付け

- ケーブルロックを、カメラに接続されたケーブルの端に取り付けます。
- ケーブルロックをカメラ筐体のスロットに接続します。
- ケーブルロックを時計回りに回転させてケーブルをロックします。



6. オプション：テレビ、モニターまたはプロジェクターなどの外部ディスプレイにパソコンを接続します。

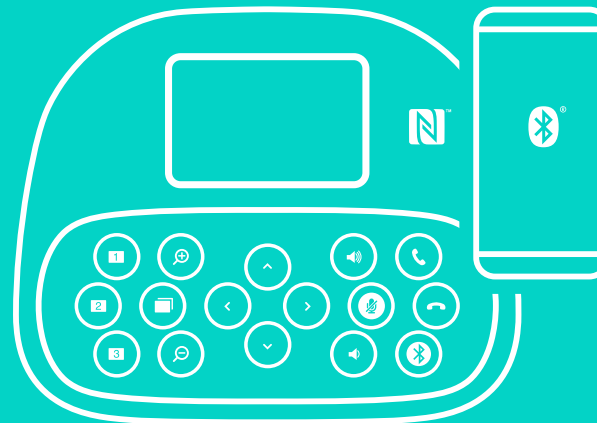
長いケーブルに関する注意： GROUPには、スピーカーフォンとカメラをハブに接続するための5メートルのケーブルが付属されています。画質を保ちながらケーブルを延長するには、増幅ケーブルが必要です。www.logicool.co.jp/LCP-compsolutionsの「追加ソリューション」ページを参照してください。



BLUETOOTH® デバイスへの接続

GROUPをモバイルデバイスに接続するには：

- お使いのデバイスがNFC対応の場合、スピーカーフォンのNFCアイコンにモバイルデバイスを触れさせると、モバイルデバイス上でBluetooth承認が有効になります。あるいは
- Bluetoothボタンを長押しすると、スピーカーフォン上の動作確認ライトが青で高速点滅し始めます。Bluetoothとのペアリングを行うには、お使いのモバイルデバイスの取扱説明書に従ってください。



注：GROUPのペアリングと接続が完了すると、スピーカーフォン上のBluetoothアイコンが明るくなります。ペアリングが完了しても、未接続の場合はグレーになります。

USBでの通話中は、GROUPをBluetoothにペアリングすることはできません。USB通話中にモバイルデバイスへのペアリングを試みると、エラーのビープ音が鳴ります。USB通話が終わってからモバイルデバイスのペアリングを行ってください。

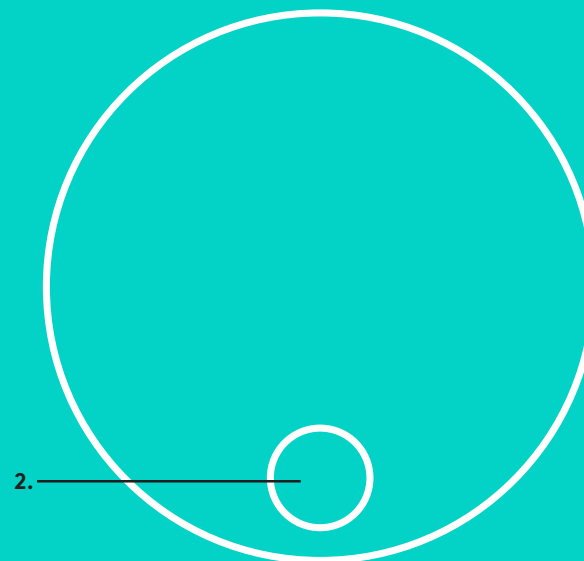
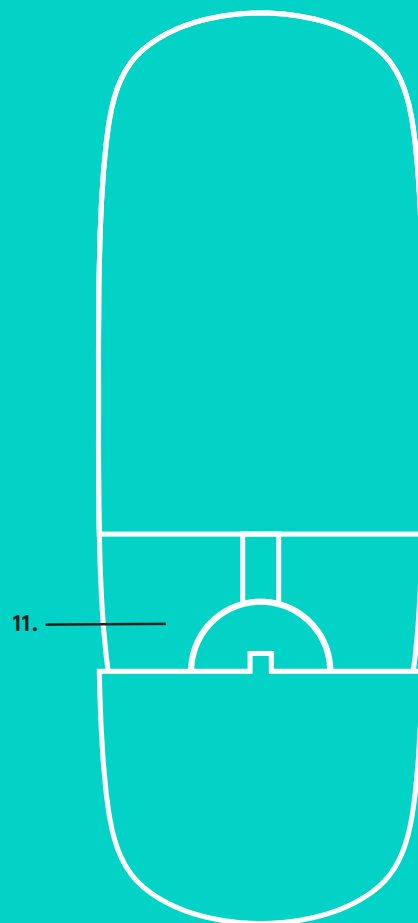
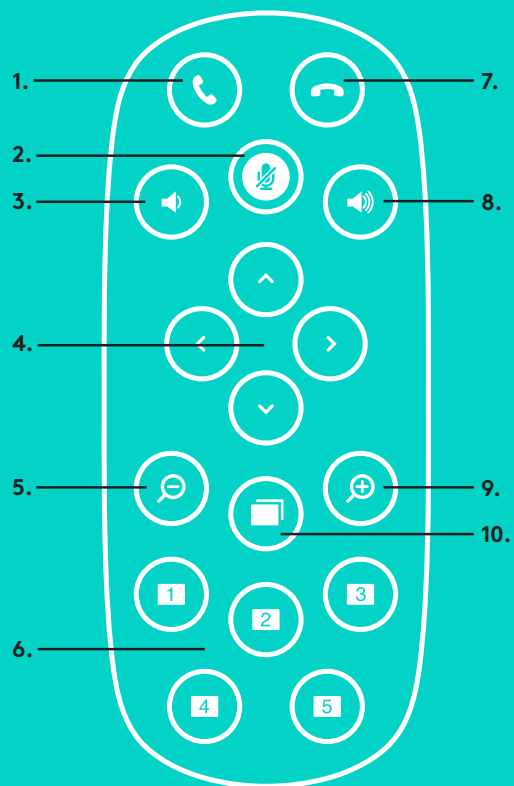
ロジクールGROUPの使用

ビデオとオーディオ

- お使いのビデオアプリケーションで、GROUPがマイク、スピーカーおよびカメラとして選択されていることを確認します。
- お使いのビデオアプリケーションで通話を開始するだけで、GROUPのHDビデオと高音質をお楽しみいただけます。ビデオのストリーミング中は、動作確認ライトが青になります。

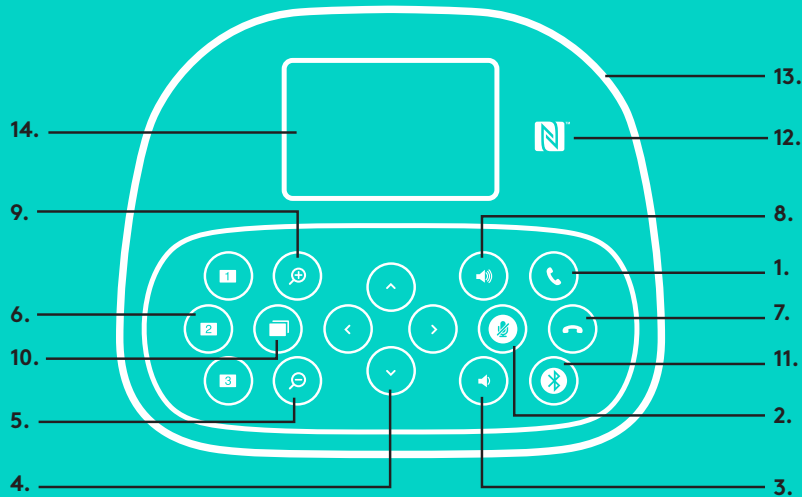
Bluetoothでオーディオのみ使用

- 「接続とセットアップ」に説明されているように、GROUPがモバイルデバイスとペアリングされ、接続されていることを確認します。モバイルデバイスから通話を開始し、GROUPスピーカーフォンでの高品質オーディオ体験をお楽しみください。



リモコンおよび拡張マイク

- | | |
|---|--|
| <ul style="list-style-type: none"> 1. 電話応答 2. マイクミュート 3. 音量を下げる 4. カメラのパン/ティルト 5. カメラズームアウト 6. カメラプリセット 7. 電話を切る | <ul style="list-style-type: none"> 8. 音量を上げる 9. カメラズームイン 10. 近端/遠端カメラコントロール 11. リモコン電池ドア。GROUPのリモコンはLi-ion CR2032電池で動作します。電池寿命は使用状況により異なります。 |
|---|--|



スピーカーフォン

1. 対応アプリケーションで電話に応答します。
 - 注：[受話] および [終話] ボタンは、一部のアプリケーションでは動作しない場合があります。この場合は、ビデオアプリケーションを使って、受話と終話を行います。SkypeまたはCisco Jabberで [受話] および [終話] ボタンを有効にするには、www.logicool.co.jp/support/groupからそれぞれのプラグインをダウンロードしてください。
2. マイクをミュートにします。
3. スピーカー音量を下げます。
4. カメラのパンとティルトを行います。パン/ティルトの増分には一回押し、継続的なパン/ティルトには長押しします。注意：カメラを手動で回転させないでください。損傷が生じる場合があります。
5. カメラをズームアウトします。
6. カメラプリセット： GROUPには5つのカメラプリセットが含まれており（1から3はリモコンとスピーカーフォンの両方、4と5はリモコン上）、これによって、ボタンを押すだけでプリセット位置にカメラを配置することができます。カメラプリセットを設定するには、カメラを希望の位置に移動させてから、関連するアイコンがディスプレイに表示され、設定を確認するビープ音が鳴るまで [カメラプリセット] ボタンを長押しします。
7. 対応アプリケーションで現在の通話を終了します。
8. スピーカー音量を上げます。
9. カメラを最大10倍ズームインします。
10. 近端/遠端カメラコントロール： 対応アプリケーションでは、このボタンによって、相手側のGROUP、ConferenceCam CC3000eまたは ConferenceCam BCC950のパン、ティルトおよびズームを遠隔でコントロールすることができます。一部のアプリケーションはこの機能をネイティブでサポートしていますが、その他のアプリケーションでは、www.logicool.co.jp/support/groupからダウンロード可能なアプリケーションを使って有効にすることができます。詳細については、上記ダウンロードページにアクセスしてください。
11. Bluetoothペアリング ボタン。詳細については、「接続とセットアップ」セクションをご覧ください。
12. NFCアンテナ位置。NFC対応のモバイルデバイスをここに置き、Bluetoothペアリングを開始します。
13. スピーカーフォンの動作確認ライト：
 - 青で点灯 — GROUPは通話中です。
 - 青で点滅 — 着信中。
 - 青で点滅（通話中） — 通話は保留になっています（アプリケーションの保留機能により）
 - 青で高速点滅 — Bluetoothペアリングモードに入っています。
 - スピーカーフォンの青の動作確認ライトは、一部のアプリケーションでは機能しない場合があります。
 - 赤 — オーディオがミュートになっています。
14. ディスプレイには、通話のアクティビティ、音量および接続ステータスが表示されます。
15. スピーカーフォンとカメラを守るためのKensingtonセキュリティ スロット。

製品センターへのアクセス

製品センターでは、お使いの製品に関する詳細情報にアクセスすることができます。使いやすい「よくある質問」では、様々な情報や使用上のヒントなどをご覧ください。製品に関する質問の回答を検索したり、製品設定に関するサポートを受けたりすることも可能です。また、ダウンロード可能なソフトウェアを確認して、製品のアップグレードを行うこともできます。お使いのロジクール製品のメリットをすべて享受するには、www.logicool.co.jp/support/groupにアクセスし、ロジクールの広範な役立つサポートサービスを活用してください。

- 製品情報
- チュートリアル
- トラブルシューティング
- 診断
- ファームウェア アップグレード
- サポートコミュニティ
- ソフトウェアのダウンロード
- 同梱取扱説明書
- 保証情報
- スペアパーツ

トラブルシューティングのヒント

GROUPの問題のトラブルシューティングを行う際のヒント、ソフトウェアツールおよび診断ツールの情報については、www.logicool.co.jp/support/groupにアクセスしてください。

製品サポート

ロジクールのホームページでは、ユーザー登録や製品の最新情報、製品のアップデートファイル、最新のトラブルシューティング等を提供していますので、ぜひご利用ください。<http://www.logicool.co.jp>

カスタマーサポート

株式会社ロジクール カスタマーサポートページをご覧ください。

www.logicool.co.jp/support/group

logicool®

© 2016 Logitech, Logicool. All rights reserved.株式会社ロジクールは、Logitech Groupの日本地域担当の日本法人です。記載されている会社名・製品名は、各社の商標または登録商標です。Bluetooth®ワードマークおよびロゴは、Bluetooth SIG, Inc.が所有する登録商標であり、ロジクールによるマーク使用はライセンス許諾に基づいています。'N'マークはNFC Forum, Inc.の登録商標です。その他の商標はすべて、それぞれの所有者の財産です。ロジクールは、このマニュアルに存在する可能性のある誤記に対して一切責任を負うことはありません。ここに記載されている情報は予告なく変更される場合があります。

621-000727.002