

MeetUp

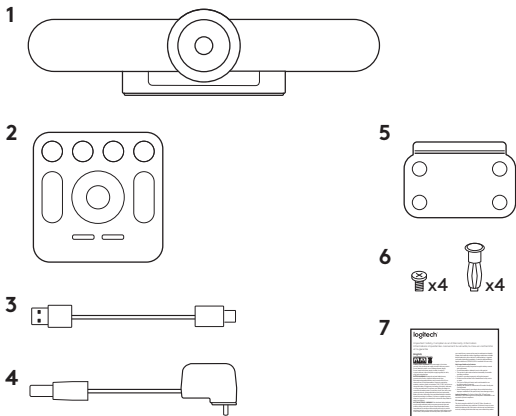
取扱説明書



logitech®

パッケージ内容	3
各部説明	4
設置	6
接続	7
MeetUpをデフォルト デバイスにする	8
4Kビデオに関する注意	8
テレビ電話をかける	8
MeetUpを <i>Bluetooth</i> デバイスとペアリングする	8
リモコンとカメラのペアリング	9
詳細情報	9

パッケージ内容

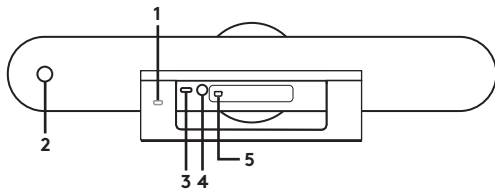


1. MeetUpカメラとスピーカーフォンユニット
2. リモコン
3. USBケーブル (5m)

4. 電源アダプター
5. 壁取り付けブラケット
6. 壁取り付けハードウェア
7. 取扱説明書、保証規定

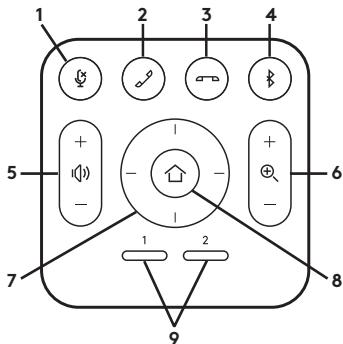
各部説明

カメラとスピーカーフォンユニット



1. セキュリティスロット
2. リモコンのペアリング
3. USB
4. 電源
5. 拡張マイク (オプション)

リモコン



1. マイクミュート
2. 受話
3. 終話
4. Bluetooth®のペアリング
5. 音量アップ/ダウン
6. ズームイン/アウト

7. カメラのパン/ティルト
8. カメラ ホーム
9. カメラ プリセット

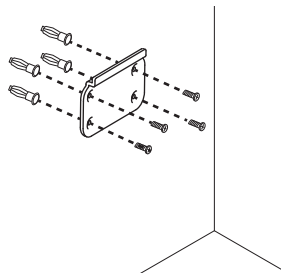
*注：一部のアプリケーションは受話と終話ボタンをサポートしていません。

MeetUpをご購入いただきありがとうございます。非常に広視野角により、参加者すべてが画面に収まり、会議でのコミュニケーションと生産性を高めることができます。

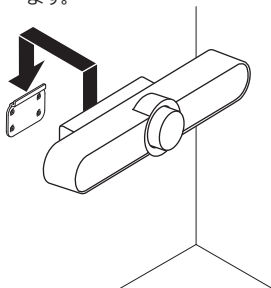
設置

可能な限り、カメラを目の高さに設置することをお勧めします。最適な結果を得るには、モニターよりも下に取り付けます。

1. モニターの近くにあるテーブルまたは棚の上に設置します。
2. ケーブルを接続します。
3. 壁への取り付け：
 - a. ブラケットを壁に取り付けます。壁の種類に合った、適切なネジを使用してください。



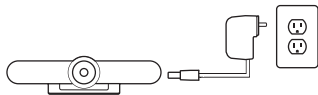
- b. カメラをブラケットに取り付けます。



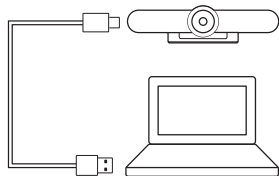
接続

会議室に設置済みの専用パソコンを使用する場合も、チームメンバーが持参したノートパソコンを使用する場合も、MeetUpの接続方法は同じです。

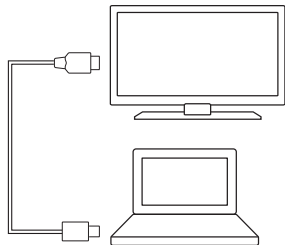
1. MeetUpを電源に接続します。



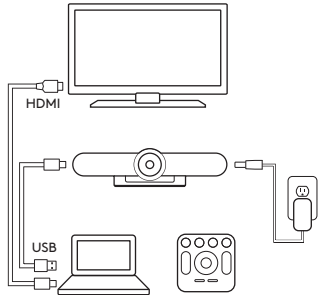
2. MeetUpからのUSBケーブルをパソコンに接続します。



3. TVをパソコンに接続します。



全体の接続図：



MEETUPをデフォルトデバイスにする

お使いのビデオ会議アプリケーションで、MeetUpが、カメラ、スピーカー、およびマイクとして選択されていることを確認します。確認方法の詳細は、アプリケーションの取扱説明書を参照してください。

4Kビデオに関する注意

MeetUpに同梱されているUSB 2.0ケーブルはフルHDビデオ（最高1080p）をサポートしています。4kビデオを使用する場合はUSB 3.0ケーブル（別売り）を使用してください。

テレビ電話をかける

MeetUpを設置し、ビデオ会議アプリケーションでMeetUpがデフォルトのデバイスになっていることを確認したら、アプリケーションを通常の方法で起動し、強化されたオーディオとビデオのメリットをお楽しみください。

MEETUPをBLUETOOTHデバイスとペアリングする

Bluetoothデバイスとペアリングすると、MeetUpをオーディオ通話に使用できるようになります。BluetoothデバイスをMeetUpとペアリングするには、以下の簡単な手順に従います：

1. カメラレンズの近くの青いライトが点滅するまで、リモコンのBluetoothボタンを押し続けます。
2. モバイルデバイスをBluetoothペアリングモードにし、「Logicool MeetUp」を選択します。

これでMeetUpを使用したオーディオ通話の準備ができました。

ペアリング後、リモコンのBluetoothボタンを押すと、Bluetoothデバイスの接続が解除されます（「ペアリング」されていますが「接続」されていません）。このボタンを再度押すと、範囲内にある最後にペアリングされたデバイスが再接続されます。

リモコンとカメラのペアリング

カメラとリモコンは出荷時に既にペアリングされています。ただし、リモコンとカメラをペアリングする必要がある場合（リモコンを紛失して交換した場合など）、以下を行います。

1. LEDが青で点滅するまで、カメラ背面のボタンを押し続けます。
2. リモコンのBluetoothボタンを10秒間押し続けて、ペアリングモードにします。
3. リモコンとカメラがペアリングされると、LEDの点滅が停止します。
4. ペアリングが失敗した場合、LEDは引き続き点滅します。手順2から繰り返しします。

詳細情報

以下のような、MeetUpに関する詳細情報が利用可能です：

- よくある質問
- 様々なアプリケーションで機能を有効にするためのソフトウェア
- 交換パーツの注文方法（入手可能な場合）
- その他の情報は www.Logicool.co.jp/MeetUp をご覧ください

製品サポート

ロジクールホームページでは、ユーザー登録や製品の最新情報、製品のアップデートファイル、最新のトラブルシューティング等を提供していますので、ぜひご利用ください。
<http://www.logicool.co.jp>

カスタマーサポート

株式会社ロジクール カスタマーサポートページをご覧ください。
support/logicool.co.jp

© 2017 Logitech, Logicool. All rights reserved.株式会社ロジクールは、Logitech Groupの日本地域担当の日本法人です。記載されている会社名・製品名は、各社の商標または登録商標です。その他の商標はすべて、それぞれの所有者の財産です。

620-007611.003