

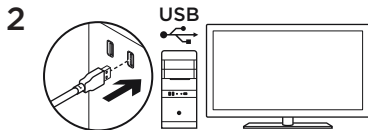
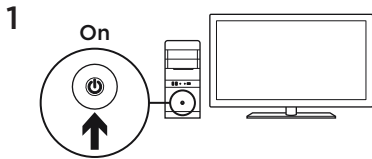
# G502 HERO

Setup Guide

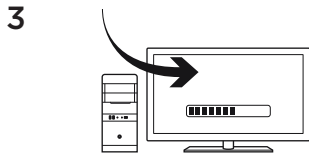


logitech 

English . . . . .	3	Українська. . . . .	93
Deutsch . . . . .	13	Eesti . . . . .	103
Français . . . . .	23	Latviski . . . . .	113
Italiano . . . . .	33	Lietuvių . . . . .	123
По-руски . . . . .	43	Български . . . . .	133
Po polsku . . . . .	53	Hrvatski . . . . .	143
Magyar . . . . .	63	Srpski . . . . .	153
Česká verze. . . . .	73	Slovenščina . . . . .	163
Slovenčina . . . . .	83	Română . . . . .	173

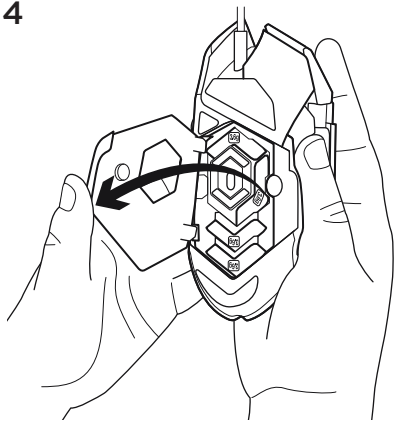


Your G502 is ready to play games.  
If you would like to customize your G502,  
refer to the next section.



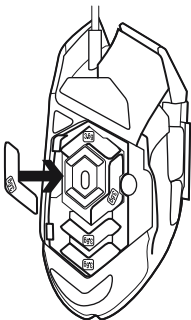
You can customize the three onboard profiles of the G502— button programming, lighting color, lighting effects, and tracking behavior—using the Logitech Gaming Software. Download this free software and learn how to customize the G502 at [www.logitechG.com/support/g502-hero](http://www.logitechG.com/support/g502-hero)

4



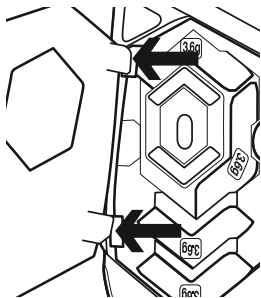
To adjust the weight and balance of your G502, first open the weight door by grasping the mouse firmly in your right hand and pulling the tab down with your left thumb.

5



You can place up to five 3.6 gram weights in a number of different orientations. Experiment with different positions for the weights to find an overall weight and balance that feels right for you.

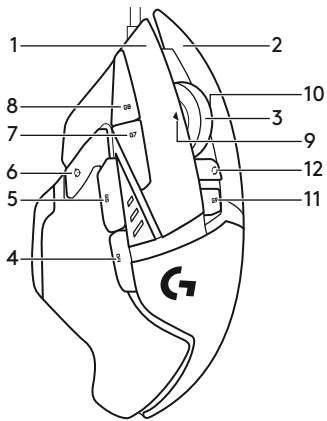
6



After inserting the weights, close the weight door by inserting the tabs on the weight door into the slots on the left side of the mouse and rotating the door down until the magnet holds the weight door firmly closed.

## 11 fully programmable buttons

1. Left (Button 1)
2. Right (Button 2)
3. Wheel click (Button 3)
4. Back (Button 4)
5. Forward (Button 5)
6. DPI Shift (Button G6)
7. DPI Down (Button G7)
8. DPI Up (Button G8)
9. Scroll left (wheel tilt left)
10. Scroll right (wheel tilt right)
11. Profile select (Button G9)
12. Wheel mode shift (not programmable)



	<b>Profile 1* (High-DPI gaming)</b>	<b>Profile 2* (Low-DPI gaming)</b>	<b>Profile 3* (Standard: unshifted)</b>	<b>Profile 3* (Standard: G-shifted)</b>
<b>DPI values</b>	1200, 2400, 3200, 6400	400, 800, 1600, 2400	2400	2400
<b>Default DPI value</b>	2400	1600	2400	2400
<b>DPI Shift value</b>	1200	400	N/A	N/A
<b>Reports/sec</b>	1000	1000	500	500
<b>1</b>	Button 1 (left click)	Button 1 (left click)	Button 1 (left click)	Button 1 (left click)
<b>2</b>	Button 2 (right click)	Button 2 (right click)	Button 2 (right click)	Button 2 (right click)
<b>3</b>	Button 3 (middle click)	Button 3 (middle click)	Button 3 (middle click)	Ctrl-T



	<b>Profile 1* (High-DPI gaming)</b>	<b>Profile 2* (Low-DPI gaming)</b>	<b>Profile 3* (Standard: unshifted)</b>	<b>Profile 3* (Standard: G-shifted)</b>
<b>4</b>	Button 4 (back)	Button 4 (back)	Button 4 (back)	Ctrl-Shift-Tab
<b>5</b>	Button 5 (forward)	Button 5 (forward)	Button 5 (forward)	Ctrl-Tab
<b>6</b>	DPI Shift (sniper)	DPI Shift (sniper)	G-Shift (double functions)	N/A
<b>7</b>	DPI Down	DPI Down	Ctrl-C	Ctrl-X
<b>8</b>	DPI Up	DPI Up	Ctrl-V	Ctrl-Z
<b>9</b>	Scroll left	Scroll left	Scroll left	Ctrl-F4
<b>10</b>	Scroll right	Scroll right	Scroll right	Ctrl-Shift-T
<b>11</b>	Next profile	Next profile	Next profile	Ctrl-0

## Onboard profiles

The G502 has three preconfigured profiles, one each for high sensitivity gaming, low sensitivity gaming, and standard mouse usage. Use Button 9 (see mouse drawing) to rotate through these default profiles. When you change profiles, the DPI indicator lights will change color to blue for three seconds and will indicate the new mode as shown here:



**Prof. 1**



**Prof. 2**



**Prof. 3**

## DPI indicators

DPI values are shown using the three LEDs indicated in the mouse drawing. The image below shows which DPI value is being indicated by the LED panel.



**DPI 1**



**DPI 2**



**DPI 3**



**DPI 4**



**DPI 5**

## Hyperfast Scroll Wheel

The G502 features Logitech's exclusive dual-mode hyperfast scroll wheel. Click the button right below the wheel (Button G12) to switch between the two modes.

### Tips

Weight and balance tuning is very much an exercise in personal preference.

Generally speaking, more weight makes it easier to control high DPI settings, while less weight makes low-DPI gaming less fatiguing.

Centering weights along an imaginary line between your thumb and right-side grip finger(s) will help maintain optimal front-to-back balance.

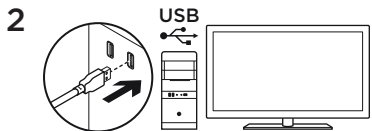
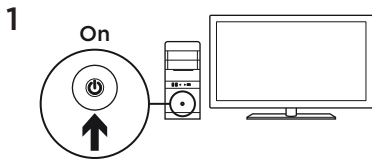
The effects of changing weights may not be immediately apparent. After changing the position or number of weights, give yourself some time to experience the difference before changing them again.

Try the default profile settings in practice games before changing these settings.

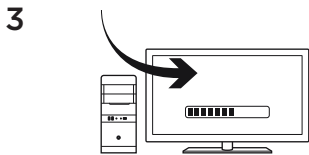
Advanced gamers can customize each game according to their specific button configuration and sensitivity switching needs. The Logitech Gaming Software stores this information and applies it automatically when the game is detected.

## **If the mouse doesn't work**

- Unplug and re-plug the USB cable to ensure a good connection.
- Try the mouse USB cable in another USB port on the computer.
- Use only a powered USB port.
- Try rebooting the computer.
- If possible, test the mouse on another computer.
- Visit [www.logitechG.com/support/g502-hero](http://www.logitechG.com/support/g502-hero) for more suggestions and assistance.

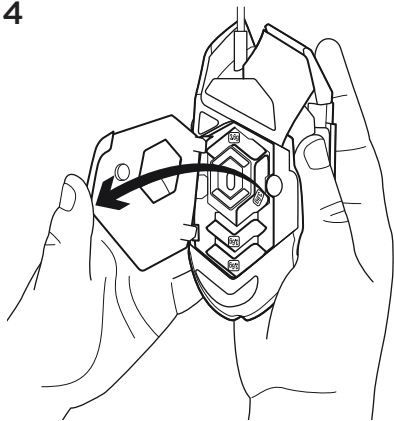


Die G502 ist zum Spielen bereit. Informationen zum Anpassen der G502 findest du im nächsten Abschnitt.



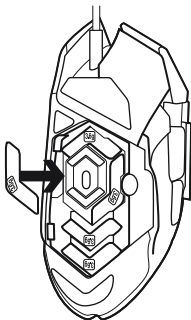
Die drei integrierten Profile der G502 – Tastenprogrammierung, Farbe der Hintergrundbeleuchtung, Beleuchtungseffekte und Abtastverhalten – lassen sich anpassen mithilfe der Logitech Gaming Software. Das Herunterladen der kostenlosen Software und einer Anleitung zum Anpassen der G502 findest du unter [www.logitechG.com/support/g502-hero](http://www.logitechG.com/support/g502-hero)

4



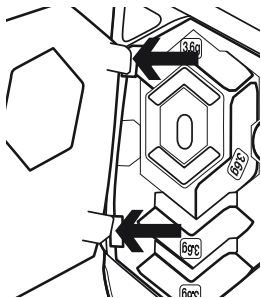
Zur Anpassung von Gewicht und Balance der G502 ist zunächst der Gewichtsfachdeckel zu öffnen. Dabei die Maus mit der rechten Hand fest greifen und mit dem linken Daumen die Lasche nach unten drücken.

5



Bis zu fünf 3,6 g schwere Gewichte können in unterschiedlicher Anordnung eingesetzt werden. Experimentiere mit unterschiedlichen Anordnungen für die Gewichte, um Gewicht und Balance für deine persönlichen Anforderungen zu optimieren.

6

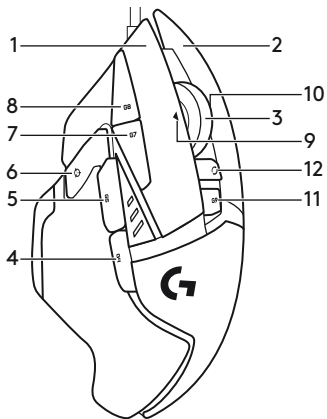


Schließe nach dem Einsetzen der Gewichte die Abdeckung des Gewichtsfachs, indem du die Laschen der Abdeckung in die Aussparungen an der linken Seite der Maus einführst und den Deckel nach unten drehst, bis der Deckel dank des Magneten sicher geschlossen bleibt.



## 11 voll programmierbare Tasten

1. Links (Taste 1)
2. Rechts (Taste 2)
3. Mausradklick (Taste 3)
4. Zurück (Taste 4)
5. Vorwärts (Taste 5)
6. DPI-Wechsel (Taste G6)
7. Auflösung verringern (Taste G7)
8. Auflösung erhöhen (Taste G 8)
9. Nach links scrollen  
(Scrollrad nach links neigen)
10. Nach rechts scrollen  
(Scrollrad nach rechts neigen)
11. Profil auswählen (Taste G9)
12. Radmodusschalter (nicht programmierbar)



	<b>Profil 1*</b> <b>(Spielen mit hoher DPI-Empfindlichkeit)</b>	<b>Profil 2*</b> <b>(Spielen mit niedriger DPI-Empfindlichkeit)</b>	<b>Profil 3*</b> <b>(Standard: keine Umschaltung)</b>	<b>Profil 3*</b> <b>(Standard: G-Schaltung)</b>
<b>DPI-Werte</b>	1200, 2400, 3200, 6400	400, 800, 1600, 2400	2400	2400
<b>Standard-DPI-Wert</b>	2400	1600	2400	2400
<b>DPI-Umschaltwert</b>	1200	400	-	-
<b>Signale/Sekunde</b>	1000	1000	500	500
<b>1</b>	Taste 1 (Linksklick)	Taste 1 (Linksklick)	Taste 1 (Linksklick)	Taste 1 (Linksklick)
<b>2</b>	Taste 2 (Rechtsklick)	Taste 2 (Rechtsklick)	Taste 2 (Rechtsklick)	Taste 2 (Rechtsklick)
<b>3</b>	Taste 3 (Mittelklick)	Taste 3 (Mittelklick)	Taste 3 (Mittelklick)	Strg+T

	<b>Profil 1*</b> <b>(Spielen mit hoher DPI-Empfindlichkeit)</b>	<b>Profil 2*</b> <b>(Spielen mit niedriger DPI-Empfindlichkeit)</b>	<b>Profil 3*</b> <b>(Standard: keine Umschaltung)</b>	<b>Profil 3*</b> <b>(Standard: G-Schaltung)</b>
<b>4</b>	Taste 4 (zurück)	Taste 4 (zurück)	Taste 4 (zurück)	Strg+Umschalt+Tab
<b>5</b>	Taste 5 (vorwärts)	Taste 5 (vorwärts)	Taste 5 (vorwärts)	Strg+Tab
<b>6</b>	Auflösung wechseln (Scharfschützenmodus)	Auflösung wechseln (Scharfschützenmodus)	G-Schaltung (verdoppelt Funktionen)	-
<b>7</b>	Auflösung verringern	Auflösung verringern	Ctrl+C	Strg+X
<b>8</b>	Auflösung erhöhen	Auflösung erhöhen	Strg+V	Strg+Z
<b>9</b>	Nach links scrollen	Nach links scrollen	Nach links scrollen	Strg+F4
<b>10</b>	Nach rechts scrollen	Nach rechts scrollen	Nach rechts scrollen	Strg+Umschalt+T
<b>11</b>	Nächstes Profil	Nächstes Profil	Nächstes Profil	Strg+0

## Integrierte Profile

Die G502 verfügt über drei bereits konfigurierte Profile: eines zum Spielen mit hoher DPI-Auflösung, eines zum Spielen mit niedriger DPI-Auflösung und eines für Standardarbeiten mit der Maus. Die Taste 9 (siehe Abbildung der Maus) ermöglicht das Umschalten zwischen diesen Standardprofilen. Wenn du das Profil wechselst, ändern die DPI-Anzeigen ihre Farbe für drei Sekunden zu Blau. Der neue Modus wird folgendermaßen angezeigt:



**Prof. 1**



**Prof. 2**



**Prof. 3**

## DPI-Anzeigen

Die DPI-Werte werden mithilfe der drei auf der Abbildung dargestellten LEDs angezeigt. Die Abbildung unten veranschaulicht die Anzeige der einzelnen DPI-Werte auf dem LED-Panel.



**DPI 1**



**DPI 2**



**DPI 3**



**DPI 4**



**DPI 5**

## Hyperschnelles Scrollrad

Die G502 verfügt über das nur von Logitech angebotene hyperschnelle Dual-Mode-Scrollrad. Durch Drücken der Taste rechts neben dem Scrollrad (Taste G12) kannst du zwischen den beiden Modi umschalten.

## Tipps

Das Gewichts- und Balancetuning basiert in hohem Maß auf der persönlichen Präferenz. Im Allgemeinen erleichtert ein höheres Gewicht die Kontrolle der Maus bei hoher DPI-Einstellung, während das Spielen mit niedrigerer DPI-Einstellung bei geringerem Gewicht weniger ermüdend ist.

Die Ausrichtung der Gewichte an einer gedachten Mittellinie zwischen Daumen und rechten Greiffingern sorgt für eine optimale Balance zwischen Vorderbereich und Hinterbereich.

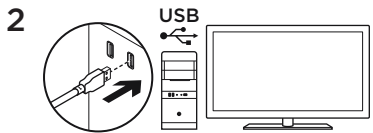
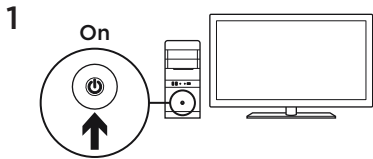
Änderungen an den Gewichten werden nicht immer sofort wahrgenommen. Nach dem Ändern der Anzahl oder der Anordnung der Gewichte solltest du die Maus erst eine Zeit lang verwenden, bis du den Unterschied feststellst, bevor du weitere Änderungen vornimmst.

Teste vor dem Ändern von Einstellungen die Standardeinstellungen in Probespielen.

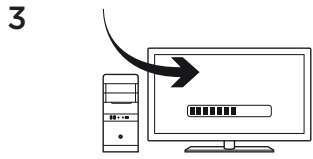
Erfahrene Spieler können für jedes Spiel eine individuelle Tastenbelegung und Empfindlichkeitsumschaltung einstellen. Die Logitech Gaming Software speichert diese Informationen und wendet sie automatisch an, wenn das Spiel erkannt wird.

## Bei Funktionsstörung der Maus

- Ziehe das USB-Kabel ab und stecke es anschließend wieder ein, um eine korrekte Verbindung zu gewährleisten.
- Schließe die Maus versuchsweise an einen anderen USB-Anschluss an.
- Verwende nur einen strombetriebenen USB-Anschluss.
- Starte den Computer neu.
- Teste die Maus, falls möglich, an einem anderen Computer.
- Besuche [www.logitechG.com/support/g502-hero](http://www.logitechG.com/support/g502-hero) für weitere Vorschläge und Hinweise.

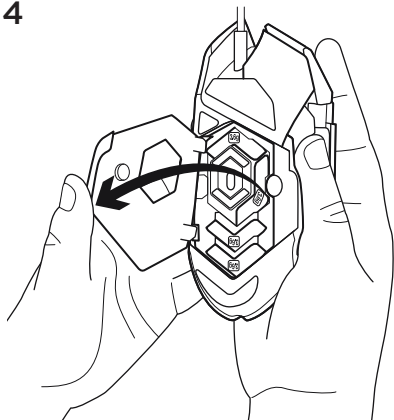


Votre souris G502 est prête à l'emploi.  
Reportez-vous à la section suivante si  
vous souhaitez personnaliser son utilisation.



Il est possible de personnaliser les trois profils enregistrés de la souris G502, notamment la programmation des boutons, la couleur de l'éclairage, les effets lumineux et le comportement de suivi à l'aide de l'assistant pour jeux vidéo de Logitech. Téléchargez ce logiciel gratuit et découvrez comment personnaliser votre souris G502 en vous rendant sur **[www.logitechG.com/support/g502-hero](http://www.logitechG.com/support/g502-hero)**

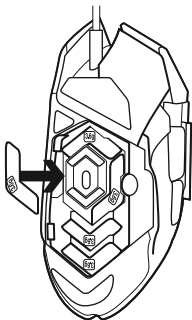
4



Pour régler le poids et l'équilibre de votre souris G502, ouvrez d'abord le clapet du compartiment de poids: tenez fermement la souris dans votre main droite et tirez la languette vers le bas avec votre pouce gauche.

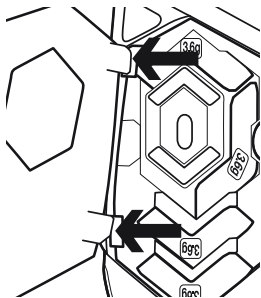


5



Vous pouvez y placer jusqu'à cinq poids de 3,6 g dans un grand nombre d'orientations différentes. Essayez de placer les poids dans différentes positions afin de trouver le poids et l'équilibre qui vous conviennent.

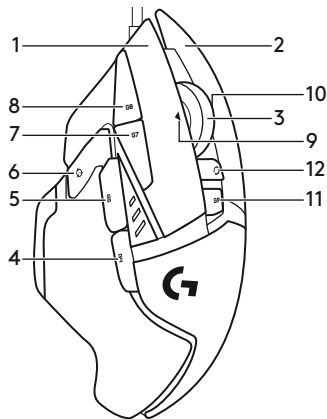
6



Après avoir inséré les poids dans le compartiment, fermez le clapet: insérez les languettes situées sur le compartiment dans les fentes du côté gauche de la souris, puis pivotez le clapet vers le bas jusqu'à ce que l'aimant le maintienne bien fermé.

## 11 boutons entièrement programmables

1. Gauche (bouton 1)
2. Droit (bouton 2)
3. Clic de roulette (bouton 3)
4. Précédent (bouton 4)
5. Suivant (bouton 5)
6. Changement de résolution (bouton G6)
7. Diminution de la résolution (bouton G7)
8. Augmentation de la résolution (bouton G8)
9. Défilement vers la gauche (inclinaison de la roulette vers la gauche)
10. Défilement vers la droite (inclinaison de la roulette vers la droite)
11. Sélection de profil (bouton G9)
12. Alternance de la roulette (non programmable)



	<b>Profil 1*</b> <b>(jeu haute résolution)</b>	<b>Profil 2*</b> <b>(jeu basse résolution)</b>	<b>Profil 3*</b> <b>(standard: sans modification)</b>	<b>Profil 3*</b> <b>(standard: modification avec sélecteur G)</b>
<b>Valeurs PPP</b>	1 200, 2 400, 3 200, 6 400	400, 800, 1 600, 2 400	2 400	2 400
<b>Valeur PPP par défaut</b>	2 400	1 600	2 400	2 400
<b>Valeur de changement de résolution</b>	1 200	400	Non applicable	Non applicable
<b>Rapports/s</b>	1 000	1 000	500	500
<b>1</b>	Bouton 1 (clic gauche)	Bouton 1 (clic gauche)	Bouton 1 (clic gauche)	Bouton 1 (clic gauche)
<b>2</b>	Bouton 2 (clic droit)	Bouton 2 (clic droit)	Bouton 2 (clic droit)	Bouton 2 (clic droit)
<b>3</b>	Bouton 3 (clic central)	Bouton 3 (clic central)	Bouton 3 (clic central)	Ctrl + T

	<b>Profil 1*</b> <b>(jeu haute résolution)</b>	<b>Profil 2*</b> <b>(jeu basse résolution)</b>	<b>Profil 3*</b> <b>(standard: sans modification)</b>	<b>Profil 3*</b> <b>(standard: modification avec sélecteur G)</b>
<b>4</b>	Bouton 4 (précédent)	Bouton 4 (précédent)	Bouton 4 (précédent)	Ctrl + Maj + Tab
<b>5</b>	Bouton 5 (suivant)	Bouton 5 (suivant)	Bouton 5 (suivant)	Ctrl + Tab
<b>6</b>	Changement de résolution (sniper)	Changement de résolution (sniper)	Sélecteur G (fonctionnalité des boutons doublée)	Non applicable
<b>7</b>	Diminution de la résolution	Diminution de la résolution	Ctrl + C	Ctrl + X
<b>8</b>	Augmentation de la résolution	Augmentation de la résolution	Ctrl + V	Ctrl + Z
<b>9</b>	Défilement vers la gauche	Défilement vers la gauche	Défilement vers la gauche	Ctrl + F4
<b>10</b>	Défilement vers la droite	Défilement vers la droite	Défilement vers la droite	Ctrl + Maj + T
<b>11</b>	Profil suivant	Profil suivant	Profil suivant	Ctrl + 0

## Profils enregistrés

La souris G502 possède trois profils préconfigurés: pour le jeu avec haute sensibilité, le jeu avec basse sensibilité et l'utilisation normale de la souris. Utilisez le bouton 9 (voir le schéma de la souris) pour passer d'un profil par défaut à un autre. Lorsque vous changez de profil, les témoins lumineux PPP passent au bleu pendant trois secondes et indiquent le nouveau mode comme illustré ci-dessous:



**Prof. 1**



**Prof. 2**



**Prof. 3**

## Témoins lumineux PPP

Les valeurs PPP sont illustrées à l'aide des trois témoins lumineux sur le schéma de la souris. L'image ci-dessous signale quelle valeur PPP est indiquée par le panneau des témoins lumineux.



**DPI 1**



**DPI 2**



**DPI 3**



**DPI 4**



**DPI 5**

## Roulette de défilement ultrarapide

La souris G502 dispose de la roulette de défilement ultrarapide double mode exclusive à Logitech. Cliquez sur le bouton droit en dessous de la roulette (bouton G12) pour passer d'un mode à l'autre.

### Conseils

Le réglage du poids et de l'équilibre dépend de vos préférences. De manière générale, plus vous ajoutez de poids, plus les paramètres de résolution élevée sont faciles à contrôler. Inversement, moins vous ajoutez de poids, moins le jeu basse résolution est fatigant.

Centrez les poids le long d'une ligne imaginaire entre votre pouce et vos doigts situés sur le revêtement du côté droit pour conserver un équilibre optimal entre l'avant et l'arrière.

Lorsque vous changez les poids, il se peut que vous ne remarquiez pas immédiatement la différence. Après avoir modifié la position ou le nombre de poids, prenez un moment pour apprécier la différence avant d'effectuer une nouvelle modification.

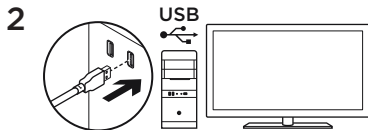
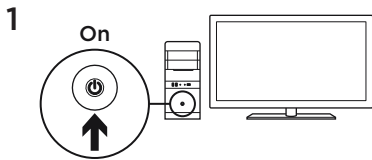
Avant de modifier les paramètres de profil par défaut, vérifiez d'abord leur efficacité dans le jeu.

Les joueurs expérimentés peuvent personnaliser chaque jeu selon leurs besoins spécifiques en matière de changement de sensibilité et de configuration de boutons. L'assistant pour jeux vidéo de Logitech stocke ces informations et les applique automatiquement lorsque le jeu est détecté.

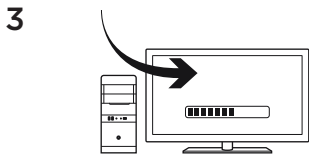
## Si la souris ne fonctionne pas

- Débranchez et rebranchez le câble USB pour vérifier la connexion.
- Essayez de connecter le câble USB de la souris à un autre port USB de l'ordinateur.
- Utilisez uniquement un port USB alimenté.
- Essayez de redémarrer l'ordinateur.
- Si possible, testez la souris sur un autre ordinateur.
- Pour plus d'informations ou pour obtenir de l'aide, rendez-vous sur [www.logitechG.com/support/g502-hero](http://www.logitechG.com/support/g502-hero).



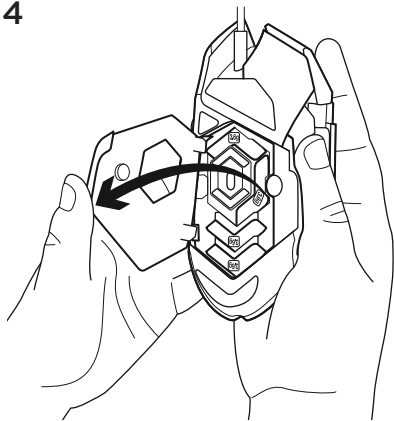


Il mouse G502 è pronto per giocare.  
Se si desidera personalizzare il mouse G502,  
consultare la sezione successiva.



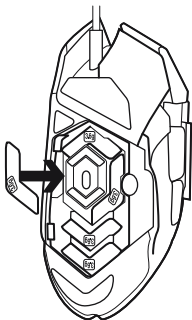
G502 dispone di tre profili integrati di cui è possibile personalizzare la programmazione dei pulsanti, il colore e gli effetti dell'illuminazione, nonché il comportamento di tracciamento, mediante Logitech Gaming Software. Per scaricare il software gratuito e ottenere ulteriori informazioni sulla personalizzazione di G502, visitare il sito Web **[www.logitechG.com/support/g502-hero](http://www.logitechG.com/support/g502-hero)**

4



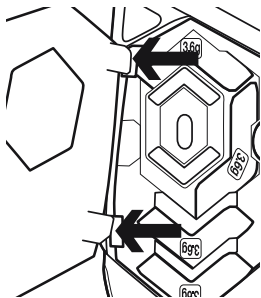
Per regolare il peso e il bilanciamento di G502, aprire il vano dei pesi afferrando il mouse con la mano destra e facendo scorrere la linguetta verso il basso con il pollice sinistro.

5



È possibile collocare fino a cinque pesi di 3,6 grammi con orientamento diverso. Per trovare il peso e il bilanciamento ottimali, provare a collocare i pesi in diverse posizioni.

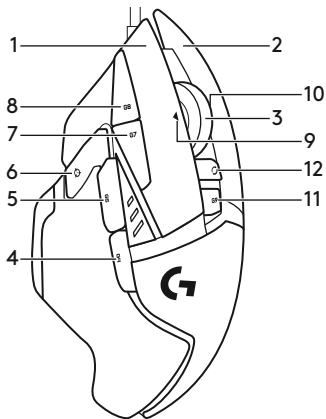
6



Una volta inseriti i pesi, chiudere il vano inserendo le linguette negli slot sul lato sinistro del mouse e ruotando lo sportello del vano verso il basso fino a quando non viene chiuso saldamente mediante calamita.

## 11 pulsanti programmabili

1. Sinistro (pulsante 1)
2. Destro (pulsante 2)
3. Clic con lo scroller (pulsante 3)
4. Indietro (pulsante 4)
5. Avanti (pulsante 5)
6. Cambio DPI (pulsante G6)
7. Riduzione DPI (pulsante G7)
8. Aumento DPI (pulsante G8)
9. Scorrimento a sinistra (scroller verso sinistra)
10. Scorrimento a destra (scroller verso destra)
11. Selezione del profilo (pulsante G9)
12. Cambio della modalità di scorrimento (non programmabile)



	<b>Profilo 1*</b> (giochi che richiedono un'alta risoluzione del sensore)	<b>Profilo 2*</b> (giochi che richiedono una bassa risoluzione del sensore)	<b>Profilo 3*</b> (standard: nessun cambio)	<b>Profilo 3*</b> (standard: G-cambio)
<b>Valori DPI</b>	1200, 2400, 3200, 6400	400, 800, 1600, 2400	2400	2400
<b>Valore DPI predefinito</b>	2400	1600	2400	2400
<b>Valore cambio DPI</b>	1200	400	N/D	N/D
<b>Report/sec</b>	1000	1000	500	500
<b>1</b>	Pulsante 1 (clic con il pulsante sinistro)	Pulsante 1 (clic con il pulsante sinistro)	Pulsante 1 (clic con il pulsante sinistro)	Pulsante 1 (clic con il pulsante sinistro)
<b>2</b>	Pulsante 2 (clic con il pulsante destro)	Pulsante 2 (clic con il pulsante destro)	Pulsante 2 (clic con il pulsante destro)	Pulsante 2 (clic con il pulsante destro)
<b>3</b>	Pulsante 3 (clic con il pulsante centrale)	Pulsante 3 (clic con il pulsante centrale)	Pulsante 3 (clic con il pulsante centrale)	Ctrl-T

	<b>Profilo 1*</b> (giochi che richiedono un'alta risoluzione del sensore)	<b>Profilo 2*</b> (giochi che richiedono una bassa risoluzione del sensore)	<b>Profilo 3*</b> (standard: nessun cambio)	<b>Profilo 3*</b> (standard: G-cambio)
<b>4</b>	Pulsante 4 (indietro)	Pulsante 4 (indietro)	Pulsante 4 (indietro)	Ctrl-Maiusc-Tab
<b>5</b>	Pulsante 5 (avanti)	Pulsante 5 (avanti)	Pulsante 5 (avanti)	Ctrl-Tab
<b>6</b>	Cambio DPI (cecchino)	Cambio DPI (cecchino)	G-cambio (funzioni doppie)	N/D
<b>7</b>	DPI giù	DPI giù	Ctrl-C	Ctrl-X
<b>8</b>	Aumento DPI	Aumento DPI	Ctrl-V	Ctrl-Z
<b>9</b>	Scorrimento a sinistra	Scorrimento a sinistra	Scorrimento a sinistra	Ctrl-F4
<b>10</b>	Scorrimento a destra	Scorrimento a destra	Scorrimento a destra	Ctrl-Maiusc-T
<b>11</b>	Profilo successivo	Profilo successivo	Profilo successivo	Ctrl-0

## Profili integrati

G502 dispone di tre profili preconfigurati: uno per giochi a sensibilità elevata, uno per giochi a bassa sensibilità e uno per l'utilizzo standard del mouse. Per passare da un profilo predefinito all'altro, utilizzare il pulsante 9 (vedere l'illustrazione del mouse). Quando si cambia profilo, le spie degli indicatori DPI diventano blu per tre secondi a indicare la nuova modalità, come illustrato di seguito:



**Prof. 1**



**Prof. 2**



**Prof. 3**

## Indicatori DPI

I valori DPI vengono mostrati utilizzando i tre LED indicati nell'illustrazione del mouse. L'immagine sotto riportata mostra il valore DPI indicato nel pannello dei LED.



**DPI 1**



**DPI 2**



**DPI 3**



**DPI 4**



**DPI 5**



## Scroller iperveloce

Il mouse G502 è dotato dello scroller iperveloce a due modalità esclusivo di Logitech. Fare clic con il pulsante destro sotto lo scroller (pulsante G12) per cambiare modalità.

## Suggerimenti

La regolazione del peso e del bilanciamento è prevalentemente una preferenza personale. In generale, un peso maggiore rende più facile il controllo delle impostazioni dei giochi ad alta risoluzione, mentre un peso inferiore rende meno faticosi i giochi a bassa risoluzione.

Per mantenere un equilibrio ottimale, si consiglia di centrare i pesi lungo una linea immaginaria tra il pollice e le dita che afferrano il mouse sulla destra.

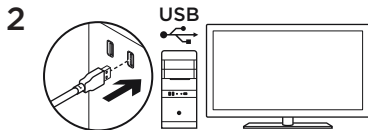
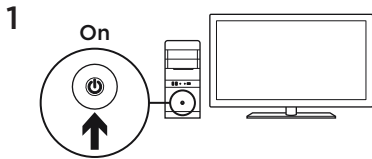
Gli effetti del cambio di peso potrebbero non essere immediatamente visibili. Dopo avere cambiato la posizione o il numero dei pesi, cercare di abituarsi alla differenza prima di cambiarli nuovamente.

Provare le impostazioni dei profili predefiniti durante le sessioni di gioco di prova prima di modificarle.

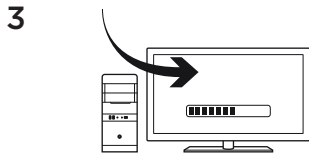
Gli utenti esperti possono personalizzare ogni gioco in base alla configurazione specifica dei pulsanti e alle esigenze di selezione della sensibilità. Logitech Gaming Software memorizza le informazioni e le applica automaticamente quando rileva il gioco.

## Se il mouse non funziona

- Scollegare e ricollegare il cavo USB per garantire che ci sia una buona connessione.
- Collegare il cavo USB del mouse a un'altra porta USB del computer.
- Utilizzare solo una porta USB alimentata.
- Riavviare il computer.
- Se possibile, provare il mouse su un computer diverso.
- Visitare [www.logitechG.com/support/g502-hero](http://www.logitechG.com/support/g502-hero) per ulteriori suggerimenti e assistenza.

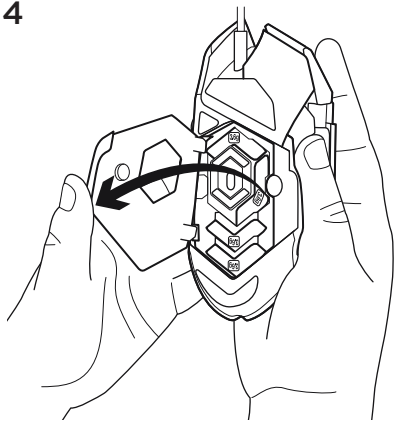


Мышь G502 готова к использованию в динамичных играх. Если вам требуется настроить ее в соответствии со своими потребностями, см. следующий раздел.



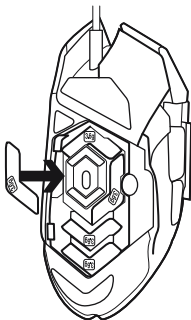
Три встроенных профиля мыши G502 — программирование кнопок, цвет подсветки, эффекты подсветки и режим отслеживания — можно настроить с помощью программного обеспечения Logitech Gaming Software. Загрузите это бесплатное программное обеспечение и узнайте, как настроить мышь G502, на веб-странице [www.logitechG.com/support/g502-hero](http://www.logitechG.com/support/g502-hero)

4



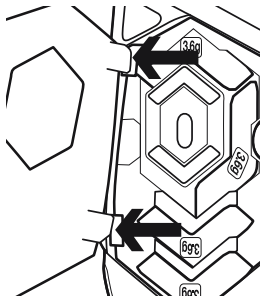
Для регулировки и балансировки веса мыши G502 необходимо сначала открыть крышку отсека для утяжелителей. Крепко держите мышь в правой руке и потяните язычок вниз большим пальцем левой руки.

5



Внутри отсека можно разместить в разных положениях до пяти утяжелителей весом 3,6 грамма. Располагайте утяжелители в разных местах, чтобы добиться требуемого веса и баланса мыши.

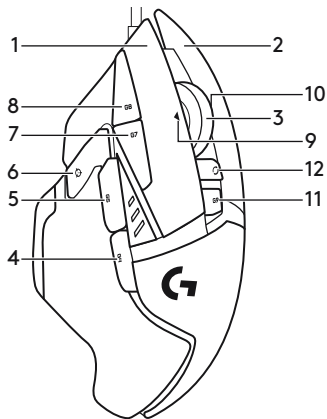
6



После размещения утяжелителей закройте крышку отсека, вставив язычки на крышке в гнезда на левой стороне мыши. Поворачивайте крышку вниз, пока она плотно не закроется с помощью магнита.

## 11 полностью программируемых кнопок

1. Влево (кнопка 1)
2. Вправо (кнопка 2)
3. Нажатие колесика (кнопка 3)
4. Назад (кнопка 4)
5. Вперед (кнопка 5)
6. Изменение чувствительности (кнопка G6)
7. Уменьшение чувствительности (кнопка G7)
8. Увеличение чувствительности (кнопка G8)
9. Прокрутка влево (наклон колесика влево)
10. Прокрутка вправо (наклон колесика вправо)
11. Выбор профиля (кнопка G9)
12. Переключение режима колесика (недоступно для программирования)



	<b>Профиль 1*</b> (игра при высоком значении чувствительности)	<b>Профиль 2*</b> (игра при низком значении чувствительности)	<b>Профиль 3*</b> (стандартный: невозможно изменить)	<b>Профиль 3*</b> (стандартный: можно изменить с помощью G-кнопок)
<b>Значения чувствительности</b>	1200, 2400, 3200, 6400	400, 800, 1600, 2400	2400	2400
<b>Стандартное значение чувствительности</b>	2400	1600	2400	2400
<b>Изменение значения чувствительности</b>	1200	400	Н/Д	Н/Д
<b>Операций в секунду</b>	1000	1000	500	500
<b>1</b>	Кнопка 1 (щелчок левой кнопкой мыши)	Кнопка 1 (щелчок левой кнопкой мыши)	Кнопка 1 (щелчок левой кнопкой мыши)	Кнопка 1 (щелчок левой кнопкой мыши)
<b>2</b>	Кнопка 2 (щелчок правой кнопкой мыши)	Кнопка 2 (щелчок правой кнопкой мыши)	Кнопка 2 (щелчок правой кнопкой мыши)	Кнопка 2 (щелчок правой кнопкой мыши)
<b>3</b>	Кнопка 3 (щелчок средней кнопкой мыши)	Кнопка 3 (щелчок средней кнопкой мыши)	Кнопка 3 (щелчок средней кнопкой мыши)	Ctrl-T



	<b>Профиль 1*</b> (игра при высоком значении чувствительности)	<b>Профиль 2*</b> (игра при низком значении чувствительности)	<b>Профиль 3*</b> (стандартный: невозможно изменить)	<b>Профиль 3*</b> (стандартный: можно изменить с помощью G-кнопок)
<b>4</b>	Кнопка 4 (назад)	Кнопка 4 (назад)	Кнопка 4 (назад)	Ctrl-Shift-Tab
<b>5</b>	Кнопка 5 (вперед)	Кнопка 5 (вперед)	Кнопка 5 (вперед)	Ctrl-Tab
<b>6</b>	Изменение уровня чувствительности (высокий)	Изменение уровня чувствительности (высокий)	Переключение с помощью G-кнопок (двойные функции)	Н/Д
<b>7</b>	Уменьшение чувствительности	Уменьшение чувствительности	Ctrl-C	Ctrl-X
<b>8</b>	Увеличение чувствительности	Увеличение чувствительности	Ctrl-V	Ctrl-Z
<b>9</b>	Прокрутка влево	Прокрутка влево	Прокрутка влево	Ctrl-F4
<b>10</b>	Прокрутка вправо	Прокрутка вправо	Прокрутка вправо	Ctrl-Shift-T
<b>11</b>	Следующий профиль	Следующий профиль	Следующий профиль	Ctrl-0

## Встроенные профили

Для мыши G502 имеются три предварительно настроенных профиля: для игры с высоким уровнем чувствительности, игры с низким уровнем чувствительности и стандартного режима использования мыши. Используйте кнопку 9 (см. изображение мыши) для переключения между этими стандартными профилями. При изменении профиля цвет индикатора чувствительности на три секунды изменяется на синий, который указывает на переключение в новый режим, как показано ниже.



**Prof. 1**



**Prof. 2**



**Prof. 3**

## Индикаторы чувствительности

Значения чувствительности отображаются с помощью трех индикаторов, как показано на изображении мыши. На представленном ниже изображении указано значение чувствительности, которое отображается на панели индикаторов.



**DPI 1**



**DPI 2**



**DPI 3**



**DPI 4**



**DPI 5**

## **Колесико с функцией сверхбыстрой прокрутки**

Мышь G502 оснащена специальным колесиком Logitech для сверхбыстрой прокрутки с возможностью работы в двух режимах. Нажмите кнопку под колесиком (кнопка G12) для переключения между двумя режимами.

### **Советы**

Вес и баланс можно настроить в соответствии со своими предпочтениями. Более тяжелая мышь, как правило, упрощает управление при высоких значениях чувствительности, в то время как более легкая мышь вызывает меньшую усталость во время игры с низким значением чувствительности.

Распределение веса вдоль воображаемой линии между большим и другими пальцами правой руки обеспечивает оптимальный баланс со всех сторон.

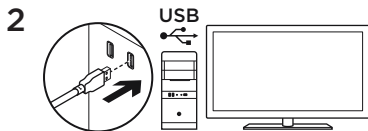
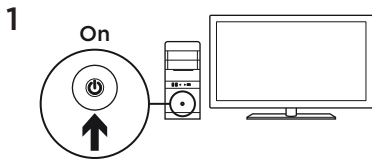
Преимущества изменения веса ощущаются не сразу. После изменения положения или количества утяжелителей не спешите менять их снова — сначала ощутите разницу во время использования.

Прежде чем изменить стандартные параметры профилей, воспользуйтесь ими непосредственно во время игры.

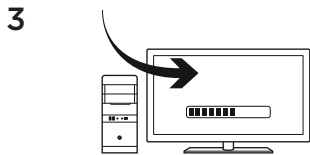
Опытные игроки могут настраивать параметры для каждой игры в зависимости от необходимой конфигурации кнопок и уровня чувствительности. Программное обеспечение Logitech Gaming Software сохраняет эти данные и автоматически применяет их после определения игры.

## Если мышь не работает

- Отключите и повторно подключите USB-кабель, чтобы установить стабильное соединение.
- Подключите USB-кабель мыши к другому USB-порту компьютера.
- Используйте только USB-порт с активным питанием.
- Попробуйте перезагрузить компьютер.
- По возможности проверьте работу мыши на другом компьютере.
- Посетите веб-страницу [www.logitechG.com/support/g502-hero](http://www.logitechG.com/support/g502-hero), чтобы получить дополнительные рекомендации и советы.

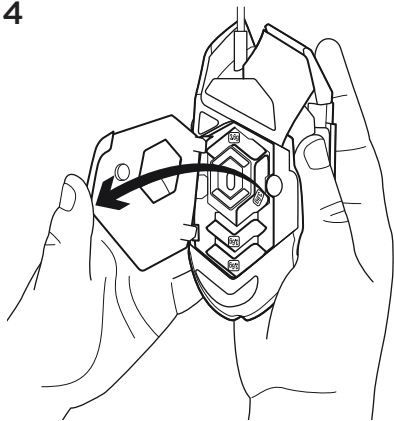


Twoja mysz G502 jest gotowa do gry.  
Jeśli chcesz dostosować mysz G502,  
zapoznaj się z następną sekcją.



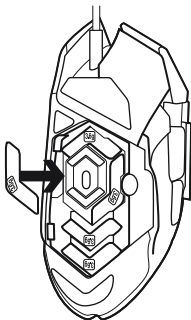
Korzystając z oprogramowania Logitech Gaming Software, można dostosować trzy wbudowane profile myszy G502 przez zaprogramowanie przycisków, zmodyfikowanie koloru i efektów podświetlenia oraz zmianę zachowania podczas śledzenia ruchów. Pobierz to bezpłatne oprogramowanie i poznaj sposób dostosowania myszy G502 na stronie [www.logitechG.com/support/g502-hero](http://www.logitechG.com/support/g502-hero)

4



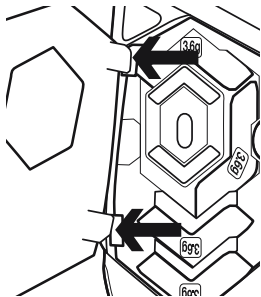
Aby wyważyć mysz G502 i dostosować jej rozkład masy, otwórz najpierw pokrywkę komory ciężarków, chwytając mocno mysz prawą ręką i pociągając w dół wypustkę lewym kciukiem.

5



Można umieścić maksymalnie pięć ciężarków 3,6 g w różnej orientacji. Wypróbuj różne pozycje ciężarków, aby znaleźć idealną kombinację wagi i rozkładu masy.

6

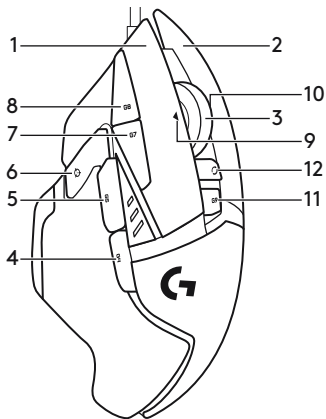


Po włożeniu ciężarków zamknij pokrywkę komory ciężarków, wkładając wypustki pokrywki do szczelin po lewej stronie myszy, a następnie obracając pokrywkę w dół, aby dokładnie zamknąć pokrywkę komory ciężarków przy użyciu magnesu.



## 11 w pełni programowalnych przycisków

1. Lewy (przycisk 1)
2. Prawy (przycisk 2)
3. Kliknięcie kółkiem (przycisk 3)
4. Wstecz (przycisk 4)
5. Do przodu (przycisk 5)
6. Zmiana czułości (przycisk G6)
7. Zmniejszenie czułości (przycisk G7)
8. Zwiększenie czułości (przycisk G8)
9. Przewijanie w lewo (przechylenie kółka w lewo)
10. Przewijanie w prawo (przechylenie kółka w prawo)
11. Wybór profilu (przycisk G9)
12. Zmiana trybu kółka (brak możliwości programowania)



	<b>Profil 1*</b> <b>(granie z wysoką czułością)</b>	<b>Profil 2*</b> <b>(granie z niską czułością)</b>	<b>Profil 3*</b> <b>(standardowy: bez zmiany)</b>	<b>Profil 3*</b> <b>(standardowy: G-Shift)</b>
<b>Wartości dpi</b>	1200, 2400, 3200, 6400	400, 800, 1600, 2400	2400	2400
<b>Domyślna wartość dpi</b>	2400	1600	2400	2400
<b>Wartość zmiany dpi</b>	1200	400	Brak	Brak
<b>Liczba raportów/s</b>	1000	1000	500	500
<b>1</b>	Przycisk 1 (kliknięcie lewym przyciskiem)	Przycisk 1 (kliknięcie lewym przyciskiem)	Przycisk 1 (kliknięcie lewym przyciskiem)	Przycisk 1 (kliknięcie lewym przyciskiem)
<b>2</b>	Przycisk 2 (kliknięcie prawym przyciskiem)	Przycisk 2 (kliknięcie prawym przyciskiem)	Przycisk 2 (kliknięcie prawym przyciskiem)	Przycisk 2 (kliknięcie prawym przyciskiem)
<b>3</b>	Przycisk 3 (kliknięcie środkowym przyciskiem)	Przycisk 3 (kliknięcie środkowym przyciskiem)	Przycisk 3 (kliknięcie środkowym przyciskiem)	Ctrl-T

	<b>Profil 1*</b> <b>(granie z wysoką</b> <b>czułością)</b>	<b>Profil 2*</b> <b>(granie z niską</b> <b>czułością)</b>	<b>Profil 3*</b> <b>(standardowy: bez</b> <b>zmiany)</b>	<b>Profil 3*</b> <b>(standardowy:</b> <b>G-Shift)</b>
<b>4</b>	Przycisk 4 (wstecz)	Przycisk 4 (wstecz)	Przycisk 4 (wstecz)	Ctrl-Shift-Tab
<b>5</b>	Przycisk 5 (do przodu)	Przycisk 5 (do przodu)	Przycisk 5 (do przodu)	Ctrl-Tab
<b>6</b>	Zmiana czułości (snajper)	Zmiana czułości (snajper)	G-Shift (podwójne funkcje)	nd.
<b>7</b>	Niższa czułość	Niższa czułość	Ctrl-C	Ctrl-X
<b>8</b>	Wyższa czułość	Wyższa czułość	Ctrl-V	Ctrl-Z
<b>9</b>	Przewijanie w lewo	Przewijanie w lewo	Przewijanie w lewo	Ctrl-F4
<b>10</b>	Przewijanie w prawo	Przewijanie w prawo	Przewijanie w prawo	Ctrl-Shift-T
<b>11</b>	Następny profil	Następny profil	Następny profil	Ctrl-0

## Wbudowane profile

Mysz G502 ma trzy wstępnie skonfigurowane profile: do grania z wysoką czułością, do grania z niską czułością i do standardowego użycia myszy. Użyj przycisku 9 (patrz schemat myszy), aby przełączać te profile domyślne.

Podczas zmiany profili wskaźniki dpi na trzy sekundy zmieniają kolor na niebieski, wskazując nowy tryb w sposób pokazany poniżej:



**Prof. 1**



**Prof. 2**



**Prof. 3**

## Wskaźniki dpi

Wartości dpi są przedstawiane przy użyciu trzech diod LED pokazanych na schemacie myszy. Poniższa ilustracja pokazuje, jak panel diod LED przedstawia wartość dpi.



**DPI 1**



**DPI 2**



**DPI 3**



**DPI 4**



**DPI 5**

## **Kółko błyskawicznego przewijania**

Mysz G502 jest wyposażona w unikatowe kółko błyskawicznego przewijania firmy Logitech z dwoma trybami. Aby przełączyć między dwoma trybami, kliknij przycisk poniżej kółka (przycisk G12).

## **Wskazówki**

Wyważanie i dostosowywanie rozkładu masy należy wykonać zgodnie z osobistymi preferencjami. Ogólnie rzecz biorąc, większa waga ułatwia sterowanie przy wyższych ustawieniach czułości. Mniejsza waga powoduje mniejsze zmęczenie podczas grania z niską czułością.

Wyśrodkowanie ciężarków wzdłuż wyobrażonej linii między kciukiem a palcami trzymającymi mysz po prawej stronie pomoże uzyskać optymalny rozkład masy między przednią a tylną częścią myszy.

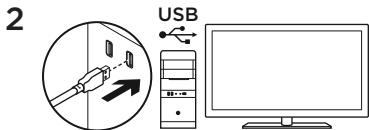
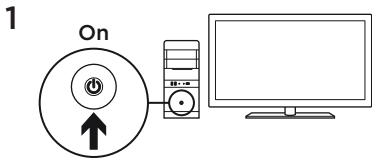
Skutki zmiany ciężarków mogą nie być widoczne natychmiast. Po dokonaniu zmiany położenia lub liczby ciężarków należy zapewnić sobie trochę czasu, aby poczuć różnicę przed dokonaniem kolejnych zmian.

Przed zmianą domyślnych ustawień profili wypróbuj te ustawienia w grach.

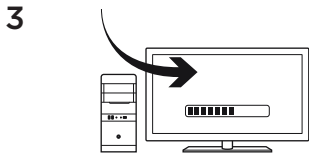
Doświadczenia gracze mogą dostosować każdą grę w zależności od wymaganej konfiguracji przycisków i przełączania czułości. Oprogramowanie Logitech Gaming Software zapisuje te informacje i stosuje je automatycznie po wykryciu gry.

## Jeśli mysz nie działa

- Odłącz kabel USB i podłącz go ponownie, aby zapewnić dobre połączenie.
- Spróbuj podłączyć kabel USB myszy do innego portu USB w komputerze.
- Używaj tylko zasilanego portu USB.
- Spróbuj ponownie uruchomić komputer.
- Jeśli to możliwe, sprawdź mysz na innym komputerze.
- Aby uzyskać więcej sugestii i pomoc, odwiedź stronę [www.logitechG.com/support/g502-hero](http://www.logitechG.com/support/g502-hero).

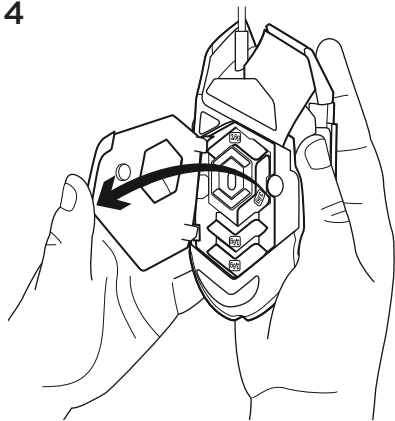


A G502 azonnal készen áll a játékra. Ha testre szeretné szabni a G502 egeret, olvassa el a következő fejezetet.



A G502 három beépített profilja – a gombok programozása, a megvilágítás színe, a megvilágítási hatások és a mozgáskövetés – a Logitech Gaming Software segítségével szabható testre. Töltse le az ingyenes szoftvert a **[www.logitechG.com/support/g502-hero](http://www.logitechG.com/support/g502-hero)** webhelyről, és ismerje meg a G502 testreszabását.

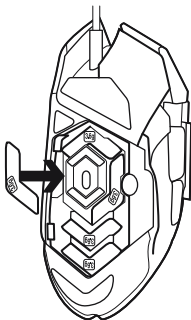
4



A G502 súlyának és súlyeloszlásának beállításához először nyissa ki a súlyajtót úgy, hogy az egeret szorosan a jobb kezébe fogja, és a fület a bal hüvelykujjával lefelé húzza.

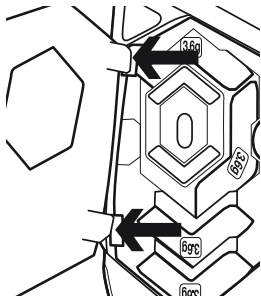


5



Legfeljebb öt, egyenként 3,6 grammos súly használható különböző elrendezésekben. Kísérletezzen a súlyok különböző elhelyezésével, hogy megtalálja az Önnek leginkább megfelelő súlyt és súlyeloszlást.

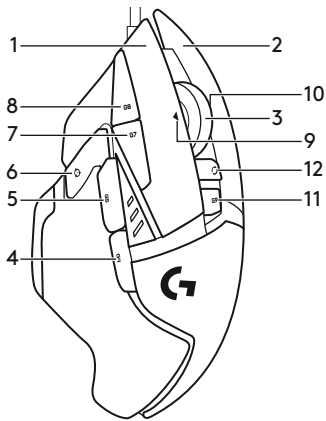
6



A súlyok behelyezését követően zárja be a súlyajtót úgy, hogy az ajtón lévő füleket az egér bal oldalán lévő résekbe helyezi, és az ajtót addig forgatja, amíg a mágnes szorosan zárva nem tartja.

## 11 teljes mértékben programozható gomb

1. Bal gomb (1-es gomb)
2. Jobb gomb (2-es gomb)
3. Kattintható kerék (3-as gomb)
4. Vissza (4-es gomb)
5. Előre (5-ös gomb)
6. DPI-léptetés (G6-os gomb)
7. DPI csökkentése (G7-es gomb)
8. DPI növelése (G8-as gomb)
9. Görgetés balra (kerék döntése balra)
10. Görgetés jobbra (kerék döntése jobbra)
11. Profil választása (G9-es gomb)
12. Görgetőkerék üzemmódváltó gombja (nem programozható)



	<b>1. profil*</b> (nagy DPI-felbontású játékokhoz)	<b>2. profil*</b> (alacsony DPI-felbontású játékokhoz)	<b>3. profil*</b> (Hagyományos: nem módosított)	<b>3. profil*</b> (Hagyományos: G-shift funkcióval módosítva)
<b>DPI-értékek</b>	1200, 2400, 3200, 6400	400, 800, 1600, 2400	2400	2400
<b>Alapértelmezett DPI-érték</b>	2400	1600	2400	2400
<b>DPI-léptetés értéke</b>	1200	400	n.a.	n.a.
<b>Frissítés/másodperc</b>	1000	1000	500	500
<b>1</b>	1-es gomb (kattintás a bal gombbal)	1-es gomb (kattintás a bal gombbal)	1-es gomb (kattintás a bal gombbal)	1-es gomb (kattintás a bal gombbal)
<b>2</b>	2. gomb (kattintás a jobb gombbal)	2. gomb (kattintás a jobb gombbal)	2. gomb (kattintás a jobb gombbal)	2. gomb (kattintás a jobb gombbal)
<b>3</b>	3. gomb (kattintás a középső gombbal)	3. gomb (kattintás a középső gombbal)	3. gomb (kattintás a középső gombbal)	Ctrl-T

	<b>1. profil* (nagy DPI-felbontású játékokhoz)</b>	<b>2. profil* (alacsony DPI-felbontású játékokhoz)</b>	<b>3. profil* (Hagyományos: nem módosított)</b>	<b>3. profil* (Hagyományos: G-shift funkcióval módosítva)</b>
<b>4</b>	4. gomb (vissza)	4. gomb (vissza)	4. gomb (vissza)	Ctrl-Shift-Tab
<b>5</b>	5. gomb (előre)	5. gomb (előre)	5. gomb (előre)	Ctrl-Tab
<b>6</b>	DPI-léptetés (mesterlövész)	DPI-léptetés (mesterlövész)	G-Shift (kettős funkciók)	n.a.
<b>7</b>	DPI csökkentése	DPI csökkentése	Ctrl-C	Ctrl-X
<b>8</b>	DPI növelése	DPI növelése	Ctrl-V	Ctrl-Z
<b>9</b>	Görgetés balra	Görgetés balra	Görgetés balra	Ctrl-F4
<b>10</b>	Görgetés jobbra	Görgetés jobbra	Görgetés jobbra	Ctrl-Shift-T
<b>11</b>	Következő profil	Következő profil	Következő profil	Ctrl-0

## Beépített profilkok

\*A G502 három előre beállított profillal rendelkezik a nagy és kis érzékenységű játékokhoz, illetve a hagyományos egérhasználathoz. Az alapértelmezett profilkok között a 9-es gomb (lásd az egér rajzát) segítségével válthat. Profilváltáskor a DPI-jelzőfények színe három másodpercig kék színűre vált, és az alábbiak szerint jelzi az új üzemmódot:



**Prof. 1**



**Prof. 2**



**Prof. 3**

## DPI-jelzőfények

A DPI-értékeket az egér rajzán látható három LED jelzi. Az alábbi képen látható, hogy a LED-panel éppen melyik DPI-értéket jelzi.



**DPI 1**



**DPI 2**



**DPI 3**



**DPI 4**



**DPI 5**

## Nagy sebességű görgetés

A G502 tartalmazza a Logitech egyedülálló hipergyors görgetőkerékét. Kattintson a közvetlen a görgetőkerék alatt lévő (G12-es) gombra a két üzemmód közötti váltáshoz.

## Tippek

A súly és a súlyeloszlás beállítása a felhasználók ízlésétől függ. Általánosságban elmondható, hogy a több súly a nagy DPI-felbontású játékok irányítását könnyíti meg, míg a kevesebb súly a kis DPI-felbontású játékok használatát teszi kevésbé fárasztóvá.

Ha a súlyokat a hüvelykujja és a jobb oldali markolaton lévő ujj(i) közötti képzeletbeli vonal közepén helyezi el, akkor az első-hátsó súlyeloszlás optimális lesz.

Lehet, hogy a súlyok módosításának hatása nem érezhető azonnal. Miután módosította a súlyok számát vagy helyzetét, az ismételt módosítás előtt adjon magának időt, hogy megtapasztalhassa a különbséget.

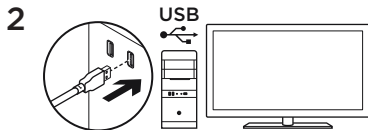
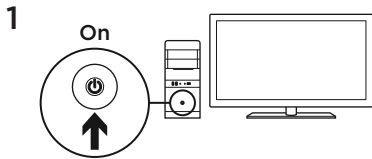
A beállítások módosítása előtt az alapértelmezett beállítások használatával gyakoroljon a játékprogramokban.

A gyakorlott játékosok az adott gombkonfigurációnak és érzékenységi igénynek megfelelően testre szabhatják az egyes játékokat. A Logitech Gaming Software tárolja, majd a játék használatakor automatikusan betölti ezeket az adatokat.

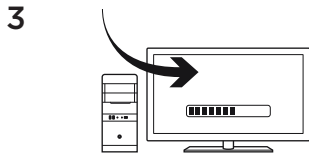
## Ha az egér nem működik

- Húzza ki és csatlakoztassa újból az USB-kábelt a jó kapcsolat biztosítása érdekében.
- Csatlakoztassa az USB-kábelt a számítógép egy másik USB-portjához.
- Csak árammal ellátott USB-portot használjon.
- Indítsa újra a számítógépet.
- Ha lehetséges, próbálja ki az egeret egy másik számítógépen is.
- További javaslatokért és segítségért látogasson el a [www.logitechG.com/support/g502-hero](http://www.logitechG.com/support/g502-hero) weboldalra.



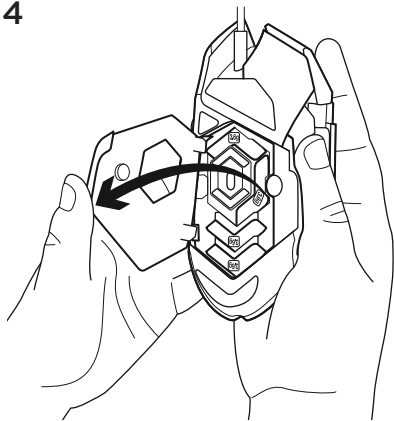


Myš G502 je připravena k hraní her. Chcete-li myš G502 přizpůsobit vašim potřebám, přejděte k další části.



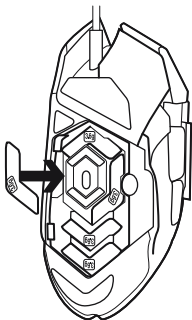
Pomocí softwaru Logitech Gaming Software budete moci upravit tři integrované profily myši G502 – programování tlačítek, barvu podsvícení, efekty podsvícení a vlastnosti snímání. Ze stránky [www.logitechG.com/support/g502-hero](http://www.logitechG.com/support/g502-hero) si stáhněte tento bezplatný software a informujte se, jak si přizpůsobit myš G502

4



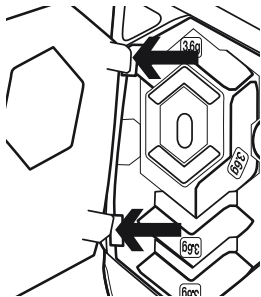
Chcete-li upravit hmotnost a vyvážení myši G502, je třeba nejprve sejmout kryt závaží: uchopte myš pevně do pravé ruky a levým palcem zatáhněte za výstupek.

5



Do několika různých pozic můžete umístit až pět závaží o hmotnosti 3,6 gramu. Experimentujte s umístěním závaží, dokud nebudete s hmotností a vyvážením spokojeni.

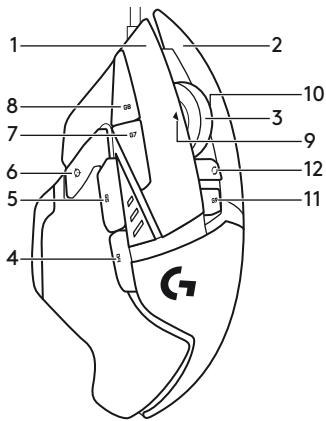
6



Po vložení závaží nasadte kryt závaží zpět zasunutím výstupků na krytu do otvorů na levé straně myši a posunutím krytu směrem dolů, kde dojde k jeho řádnému zajištění pomocí magnetu.

## 11 plně programovatelných tlačítek

1. Levé (tlačítko 1)
2. Pravé (tlačítko 2)
3. Tlačítko kolečka (tlačítko 3)
4. Zpět (tlačítko 4)
5. Vpřed (tlačítko 5)
6. Přepínání DPI (tlačítko G6)
7. Snížení DPI (tlačítko G7)
8. Zvýšení DPI (tlačítko G8)
9. Posun vlevo (naklonění kolečka vlevo)
10. Posun vpravo (naklonění kolečka vpravo)
11. Volba profilu (tlačítko G9)
12. Přepínání režimu kolečka (nelze programovat)



	<b>Profil 1*</b> (hraní s vysokou citlivostí DPI)	<b>Profil 2*</b> (hraní s nízkou citlivostí DPI)	<b>Profil 3*</b> (standardně: bez přepnutí)	<b>Profil 3*</b> (standardně: po přepnutí tlačítkem G)
<b>Hodnoty DPI</b>	1200, 2400, 3200, 6400	400, 800, 1600, 2400	2400	2400
<b>Výchozí hodnota DPI</b>	2400	1600	2400	2400
<b>Změna hodnoty DPI</b>	1200	400	Není k dispozici	Není k dispozici
<b>Hlášení/sek</b>	1000	1000	500	500
<b>1</b>	Tlačítko 1 (levé tlačítko)	Tlačítko 1 (levé tlačítko)	Tlačítko 1 (levé tlačítko)	Tlačítko 1 (levé tlačítko)
<b>2</b>	Tlačítko 2 (pravé tlačítko)	Tlačítko 2 (pravé tlačítko)	Tlačítko 2 (pravé tlačítko)	Tlačítko 2 (pravé tlačítko)
<b>3</b>	Tlačítko 3 (prostřední tlačítko)	Tlačítko 3 (prostřední tlačítko)	Tlačítko 3 (prostřední tlačítko)	Ctrl-T

	<b>Profil 1*</b> (hraní s vysokou citlivostí DPI)	<b>Profil 2*</b> (hraní s nízkou citlivostí DPI)	<b>Profil 3*</b> (standardně: bez přepnutí)	<b>Profil 3*</b> (standardně: po přepnutí tlačítkem G)
<b>4</b>	Tlačítko 4 (zpět)	Tlačítko 4 (zpět)	Tlačítko 4 (zpět)	Ctrl-Shift-Tab
<b>5</b>	Tlačítko 5 (vpřed)	Tlačítko 5 (vpřed)	Tlačítko 5 (vpřed)	Ctrl-Tab
<b>6</b>	Přepínání DPI (ostřelovač)	Přepínání DPI (ostřelovač)	G-Shift (dvojitá funkce)	Není k dispozici
<b>7</b>	Snížení DPI	Snížení DPI	Ctrl-C	Ctrl-X
<b>8</b>	Zvýšení DPI	Zvýšení DPI	Ctrl-V	Ctrl-Z
<b>9</b>	Posun vlevo	Posun vlevo	Posun vlevo	Ctrl-F4
<b>10</b>	Posun vpravo	Posun vpravo	Posun vpravo	Ctrl-Shift-T
<b>11</b>	Další profil	Další profil	Další profil	Ctrl-0

## Integrované profily

Myš G502 obsahuje tři přednastavené profily - jeden pro hraní s vysokou citlivostí, druhý pro hraní s nízkou citlivostí, a třetí pro běžnou práci s myší. Pomocí tlačítka 9 (viz nákres myši) můžete mezi těmito výchozími profily přepínat. Při přepnutí profilu se barva indikátorů DPI na tři sekundy změní na modrou, přičemž nový režim bude znázorněn viz nákres níže:



**Prof. 1**



**Prof. 2**



**Prof. 3**

## Indikátory DPI

Hodnoty DPI jsou znázorněny prostřednictvím tří indikátorů viz nákres myši. Obrázek níže ukazuje, jak jsou jednotlivé hodnoty DPI znázorněny na panelu indikátorů.



**DPI 1**



**DPI 2**



**DPI 3**



**DPI 4**



**DPI 5**



## Extra rychlé rolovací kolečko

Myš G502 je vybavena exkluzivním extra rychlým rolovacím kolečkem Logitech se dvěma režimy. Stiskem tlačítka přímo pod kolečkem (tlačítko G12) můžete mezi oběma režimy přepínat.

## Tipy

Optimalizace hmotnosti a vyvážení je záležitost víceméně osobních preferencí. Obecně řečeno, vyšší hmotnost usnadňuje ovládání při vyšších hodnotách DPI, zatímco při nižší hmotnosti je hraní s nízkými hodnotami DPI méně namáhavé.

Vystředění závaží podél imaginární přímky mezi vaším palcem a malíčkem přispívá k optimálnímu středovému vyvážení.

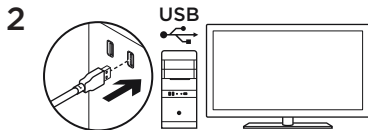
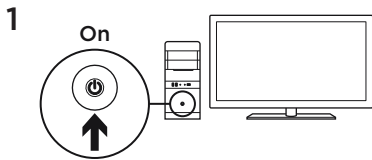
Důsledek výměny závaží nemusí být ihned zřejmý. Po změně umístění nebo počtu závaží si dejte nějaký čas na vyzkoušení, než je znovu vyměníte.

Než změníte výchozí nastavení profilů, nejprve je vyzkoušejte při cvičné hře.

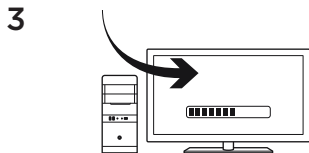
Zkušení hráči si mohou každou hru přizpůsobit podle vlastních požadavků na konfiguraci tlačítek a přepínání citlivosti. Software Logitech Gaming Software tyto informace uloží a po spuštění hry je automaticky použije.

## **Pokud myš nefunguje**

- Ujistěte se, že je kabel USB řádně připojen jeho odpojením a opětovným zapojením.
- Zkuste kabel USB myši zapojit do jiného portu USB na počítači.
- Použijte pouze napájený port USB.
- Zkuste počítač restartovat.
- Je-li to možné, vyzkoušejte myš na jiném počítači.
- Další doporučení a podporu naleznete na stránce [www.logitechG.com/support/g502-hero](http://www.logitechG.com/support/g502-hero).

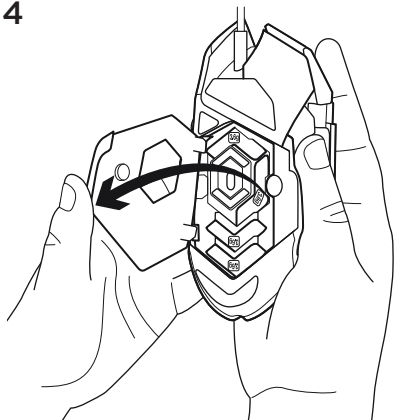


Myš G502 je pripravená na hranie hier. Ak chcete myš G502 prispôbiť vašim potrebám, prejdite na ďalšiu časť.



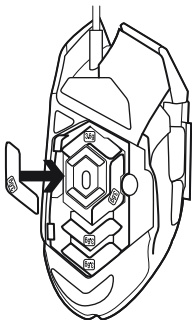
Pomocou softvéru Logitech Gaming Software môžete upraviť tri integrované profily myši G502 – programovanie tlačidiel, farbu podsvietenia, efekty podsvietenia a vlastnosti snímania. Zo stránky [www.logitechG.com/support/g502-hero](http://www.logitechG.com/support/g502-hero) si prevezmite tento bezplatný softvér a zistite, ako si prispôbiť myš G502

4



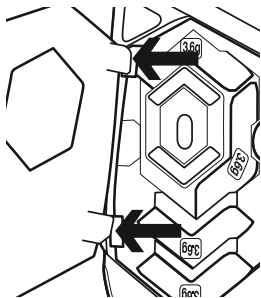
Ak chcete upraviť hmotnosť a vyváženie myši G502, je potrebné najprv sňať kryt závažia: uchopte myš pevne do pravej ruky a ľavým palcom zatiahnite za výstupok.

5



Do niekoľkých rôznych pozícií môžete umiestniť až päť závaží s hmotnosťou 3,6 gramu. Experimentujte Experimentujte s umiestnením závaží, kým nebudete s hmotnosťou a vyvážením spokojní.

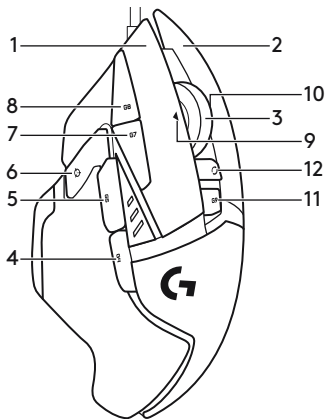
6



Po vložení závaží nasadte kryt závaží spř zasunutím výstupkov na kryte do otvorov na ľavej strane myši a posunutím krytu smerom dole, kde dôjde k jeho riadnemu zaisteniu pomocou magnetu.

## 11 plne programovateľných tlačidiel

1. Ľavé (tlačidlo 1)
2. Pravé (tlačidlo 2)
3. Tlačidlo kolieska (tlačidlo 3)
4. Späť (tlačidlo 4)
5. Vpred (tlačidlo 5)
6. Prepínanie DPI (tlačidlo G6)
7. Zníženie DPI (tlačidlo G7)
8. Zvýšenie DPI (tlačidlo G8)
9. Posun vľavo (naklonenie kolieska vľavo)
10. Posun vpravo (naklonenie kolieska vpravo)
11. Voľba profilu (tlačidlo G9)
12. Prepínanie režimu kolieska (nie je možné programovať)



	<b>Profil 1*</b> <b>(hranie s vysokou</b> <b>citlivosťou DPI)</b>	<b>Profil 2*</b> <b>(hranie s nízkou</b> <b>citlivosťou DPI)</b>	<b>Profil 3*</b> <b>(štandardne:</b> <b>bez prepnutia)</b>	<b>Profil 3*</b> <b>(štandardne:</b> <b>po prepnutí</b> <b>tlačidlom G)</b>
<b>Hodnoty DPI</b>	1200, 2400, 3200, 6400	400, 800, 1600, 2400	2400	2400
<b>Predvolená</b> <b>hodnota DPI</b>	2400	1600	2400	2400
<b>Zmena hodnoty</b> <b>DPI</b>	1200	400	Nie je k dispozícii	Nie je k dispozícii
<b>Hlásenia/sek</b>	1000	1000	500	500
<b>1</b>	Tlačidlo 1 (ľavé tlačidlo)	Tlačidlo 1 (ľavé tlačidlo)	Tlačidlo 1 (ľavé tlačidlo)	Tlačidlo 1 (ľavé tlačidlo)
<b>2</b>	Tlačidlo 2 (pravé tlačidlo)	Tlačidlo 2 (pravé tlačidlo)	Tlačidlo 2 (pravé tlačidlo)	Tlačidlo 2 (pravé tlačidlo)
<b>3</b>	Tlačidlo 3 (prostredné tlačidlo)	Tlačidlo 3 (prostredné tlačidlo)	Tlačidlo 3 (prostredné tlačidlo)	Ctrl-T



	<b>Profil 1*</b> <b>(hranie s vysokou</b> <b>citlivosťou DPI)</b>	<b>Profil 2*</b> <b>(hranie s nízkou</b> <b>citlivosťou DPI)</b>	<b>Profil 3*</b> <b>(štandardne:</b> <b>bez prepnutia)</b>	<b>Profil 3*</b> <b>(štandardne:</b> <b>po prepnutí</b> <b>tláčidlom G)</b>
<b>4</b>	Tlačidlo 4 (späť)	Tlačidlo 4 (späť)	Tlačidlo 4 (späť)	Ctrl-Shift-Tab
<b>5</b>	Tlačidlo 5 (vpred)	Tlačidlo 5 (vpred)	Tlačidlo 5 (vpred)	Ctrl-Tab
<b>6</b>	Prepínanie DPI (ostreľovač)	Prepínanie DPI (ostreľovač)	G-Shift (dvojitá funkcia)	Nie je k dispozícii
<b>7</b>	Znížiť DPI	Znížiť DPI	Ctrl-C	Ctrl-X
<b>8</b>	Zvýšenie DPI	Zvýšenie DPI	Ctrl-V	Ctrl-Z
<b>9</b>	Posun vľavo	Posun vľavo	Posun vľavo	Ctrl-F4
<b>10</b>	Posun vpravo	Posun vpravo	Posun vpravo	Ctrl-Shift-T
<b>11</b>	Ďalší profil	Ďalší profil	Ďalší profil	Ctrl-0

## Integrované profily

Myš G502 obsahuje tri prednastavené profily - jeden na hranie s vysokou citlivosťou, druhý na hranie s nízkou citlivosťou, a tretí na bežnú prácu s myšou. Pomocou tlačidla 9 (pozrite nákreš myši) môžete tieto predvolené profily prepínať. Pri prepnutí profilu sa farba indikátorov DPI na tri sekundy zmení na modrú, pričom nový režim bude znázornený tak, ako je zobrazené na nákrese nižšie:



**Prof. 1**



**Prof. 2**



**Prof. 3**

## Indikátory DPI

Hodnoty DPI sú znázornené prostredníctvom troch indikátorov, pozrite nákreš myši. Obrázok nižšie ukazuje, ako sú jednotlivé hodnoty DPI znázornené na paneli indikátorov.



**DPI 1**



**DPI 2**



**DPI 3**



**DPI 4**



**DPI 5**

## Extra rýchle rolovacie koliesko

Myš G502 je vybavená exkluzívnym extra rýchlym rolovacím kolieskom Logitech s dvoma režimami. Stlačením tlačidla priamo pod kolieskom (tlačidlo G12) môžete obidva režimy prepínať.

### Tipy

Optimalizácia hmotnosti a vyváženia je záležitosť viac-menej osobných preferencií. Všeobecne povedané, vyššia hmotnosť uľahčuje ovládanie pri vyšších hodnotách DPI, zatiaľ čo pri nižšej hmotnosti je hranie s nízkymi hodnotami DPI menej namáhavé.

Vycentrovanie závaží pozdĺž imaginárnej priamky medzi vašim palcom a malíčkom prispieva k optimálnemu pozdĺžnemu vyváženiu.

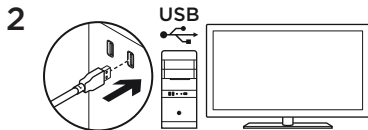
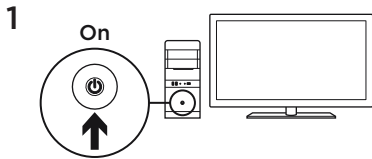
Dôsledok výmeny závaží nemusí byť ihneď zrejmý. Po zmene umiestnenia alebo počtu závaží si nechajte nejaký čas na vyskúšanie, než ich znovu vymeníte.

Než zmeníte predvolené nastavenia profilov, najprv ich vyskúšajte pri skúšobnej hre.

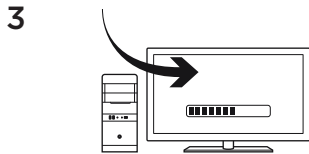
Skúsení hráči si môžu každú hru prispôbiť podľa vlastných požiadaviek na konfiguráciu tlačidiel a prepínania citlivosti. Software Logitech Gaming Software uloží všetky príslušné informácie, a po spustení hry ich automaticky použije.

## Ak myš nefunguje

- Uistite sa, že je kábel USB riadne pripojený jeho odpojením a opätovným zapojením.
- Skúste kábel USB myši zapojiť do iného portu USB na počítači.
- Použite iba napájaný port USB.
- Skúste počítač reštartovať.
- Ak je to možné, vyskúšajte myš na inom počítači.
- Ďalšie odporúčania a podporu nájdete na stránke [www.logitechG.com/support/g502-hero](http://www.logitechG.com/support/g502-hero)

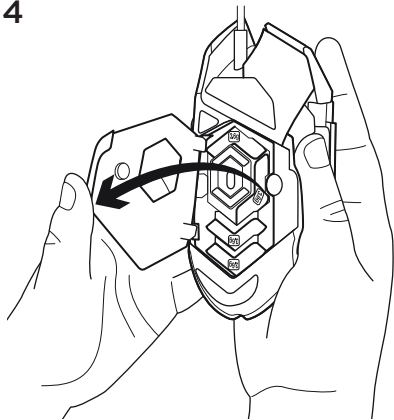


Мишу G502 можна використовувати в динамічних іграх. Щоб налаштувати її відповідно до власних потреб, див. наступний розділ.



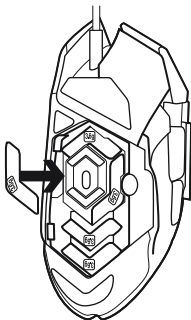
Три вбудовані профілі миші G502 – програмування кнопок, колір підсвічування, ефекти підсвічування і режим відстеження – можна налаштувати за допомогою програмного забезпечення Logitech Gaming Software. Завантажте це безкоштовне програмне забезпечення й дізнайтеся, як налаштувати мишу G502, на веб-сторінці [www.logitechG.com/support/g502-hero](http://www.logitechG.com/support/g502-hero)

4



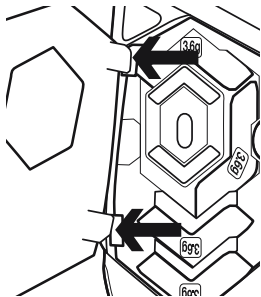
Щоб відрегулювати та збалансувати вагу миші G502, потрібно відкрити кришку відсіку для обважнювачів. Міцно тримайте мишу в правій руці та потягніть язичок вниз великим пальцем лівої руки.

5



Усередині відсіку можна розташувати в різних положеннях до п'яти обважнювачів вагою 3,6 грама. Розміщуйте обважнювачі в різних місцях, щоб підібрати оптимальну вагу та баланс відповідно до своїх потреб.

6

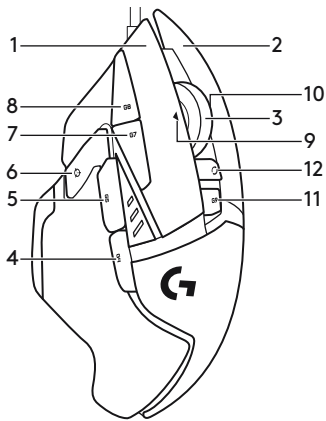


Після встановлення обважнювачів закрийте кришку відсіку, вставивши язички на кришці у гнізда на лівому боці миші. Повертайте кришку вниз, доки вона щільно не закриється за допомогою магніту.



## 11 кнопок, що повністю програмуються

1. Вліво (кнопка 1)
2. Вправо (кнопка 2)
3. Натискання коліщатка (кнопка 3)
4. Назад (кнопка 4)
5. Вперед (кнопка 5)
6. Змінення значення DPI (кнопка G6)
7. Зменшення значення DPI (кнопка G7)
8. Збільшення значення DPI (кнопка G8)
9. Прокручування вліво (нахил коліщатка вліво)
10. Прокручування вправо (нахил коліщатка вправо)
11. Вибір профілю (кнопка G9)
12. Переключення режиму коліщатка (недоступно для програмування)



	<b>Профіль 1*</b> (гра з високим значенням DPI)	<b>Профіль 2*</b> (гра з низьким значенням DPI)	<b>Профіль 3*</b> (стандартний: неможливо змінити)	<b>Профіль 3*</b> (стандартний: можна змінити за допомогою G-кнопки)
<b>Значення DPI</b>	1200, 2400, 3200, 6400	400, 800, 1600, 2400	2400	2400
<b>Стандартне значення DPI</b>	2400	1600	2400	2400
<b>Змінення значення DPI</b>	1200	400	Н/Д	Н/Д
<b>Операцій за секунду</b>	1000	1000	500	500
<b>1</b>	Кнопка 1 (виконання функції лівої кнопки)	Кнопка 1 (виконання функції лівої кнопки)	Кнопка 1 (виконання функції лівої кнопки)	Кнопка 1 (виконання функції лівої кнопки)
<b>2</b>	Кнопка 2 (виконання функції правої кнопки)	Кнопка 2 (виконання функції правої кнопки)	Кнопка 2 (виконання функції правої кнопки)	Кнопка 2 (виконання функції правої кнопки)
<b>3</b>	Кнопка 3 (виконання функції середньої кнопки)	Кнопка 3 (виконання функції середньої кнопки)	Кнопка 3 (виконання функції середньої кнопки)	Ctrl-T

	<b>Профіль 1*</b> <b>(гра з високим значенням DPI)</b>	<b>Профіль 2*</b> <b>(гра з низьким значенням DPI)</b>	<b>Профіль 3*</b> <b>(стандартний: неможливо змінити)</b>	<b>Профіль 3*</b> <b>(стандартний: можна змінити за допомогою G-кнопок)</b>
<b>4</b>	Кнопка 4 (назад)	Кнопка 4 (назад)	Кнопка 4 (назад)	Ctrl-Shift-Tab
<b>5</b>	Кнопка 5 (вперед)	Кнопка 5 (вперед)	Кнопка 5 (вперед)	Ctrl-Tab
<b>6</b>	Змінення значення DPI (високий рівень чутливості)	Змінення значення DPI (високий рівень чутливості)	Переключення за допомогою G-кнопок (подвійні функції)	Н/Д
<b>7</b>	Зменшення значення DPI	Зменшення значення DPI	Ctrl-C	Ctrl-X
<b>8</b>	Збільшення значення DPI	Збільшення значення DPI	Ctrl-V	Ctrl-Z
<b>9</b>	Прокручування вліво	Прокручування вліво	Прокручування вліво	Ctrl-F4
<b>10</b>	Прокручування вправо	Прокручування вправо	Прокручування вправо	Ctrl-Shift-T
<b>11</b>	Наступний профіль	Наступний профіль	Наступний профіль	Ctrl-0

## Вбудовані профілі

Миша G502 має три попередньо налаштовані профілі: для гри з високим рівнем чутливості, гри з низьким рівнем чутливості та стандартний режим використання миші. Використовуйте кнопку 9 (див. зображення миші) для переходу між цими стандартними профілями. У разі змінення профілю колір індикатора DPI на три секунди стане синім, що вказує на перехід у новий режим, як зображено нижче:



**Prof. 1**



**Prof. 2**



**Prof. 3**

## Індикатори DPI

Значення DPI відображаються за допомогою трьох індикаторів, як показано на зображенні миші. На поданому нижче зображенні вказано значення DPI, яке відображається на панелі індикаторів.



**DPI 1**



**DPI 2**



**DPI 3**



**DPI 4**



**DPI 5**

## Коліщатко для надшвидкого прокручування

Мишу G502 оснащено спеціальним коліщатком Logitech для надшвидкого прокручування із можливістю роботи у двох режимах.

Натискайте кнопку під коліщатком (кнопка G12) для переходу між двома режимами.

## Поради

Вагу та баланс можна налаштовувати відповідно до власних уподобань. Загалом важча миша забезпечує простіше керування за високих значень DPI, а використання легшої миші менше втомлює під час гри з низьким значенням DPI.

Розподіл ваги вздовж уявної лінії між великим та іншими пальцями правої руки забезпечує оптимальний баланс з усіх боків.

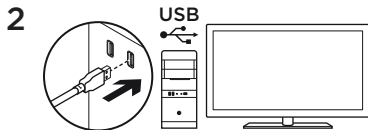
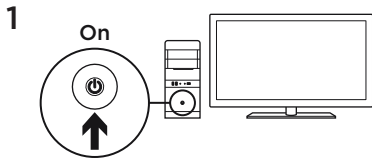
Переваги змінення ваги відчутні не відразу. Після змінення положення або кількості обважнювачів не поспішайте міняти їх знову – спершу відчуйте різницю під час використання.

Перш ніж змінити стандартні параметри профілів, скористайтеся ними безпосередньо під час гри.

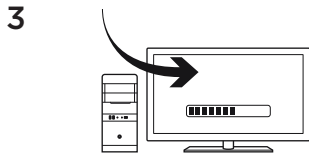
Досвідчені гравці можуть налаштовувати параметри для кожної гри відповідно до потрібної конфігурації кнопок і рівня чутливості. Програмне забезпечення Logitech Gaming Software зберігає ці дані та автоматично застосовує їх після визначення гри.

## Якщо миша не працює

- Від'єднайте та повторно приєднайте USB-кабель, щоб встановити стабільне з'єднання.
- Спробуйте підключити USB-кабель миші до іншого USB-порту комп'ютера.
- Використовуйте лише той USB-порт, на який подається живлення.
- Спробуйте перезавантажити комп'ютер.
- За можливості спробуйте скористатися мишею на іншому комп'ютері.
- Відвідайте веб-сторінку [www.logitechG.com/support/g502-hero](http://www.logitechG.com/support/g502-hero), щоб отримати додаткові рекомендації та поради.

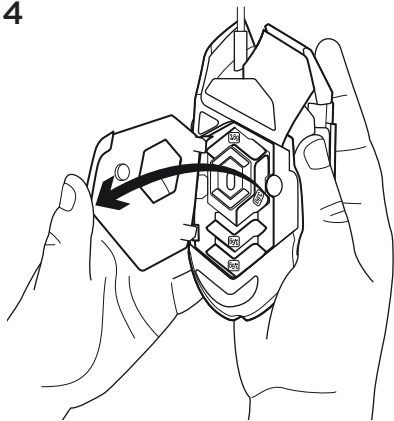


Teie G502 on mängimiseks valmis. Teavet G502 kohandamise kohta leiate järgmisest jaotisest.



Mängutarkvara Logitech Gaming Software abil saab kohandada G502 kolme sisseehitatud profiili seadeid – nuppude programmeerimist, valgustuse värvi, valgustusefekte ja liikumiskäitumist. Tasuta tarkvara saate alla laadida ja teavet G502 kohandamise kohta leiate aadressilt [www.logitechG.com/support/g502-hero](http://www.logitechG.com/support/g502-hero).

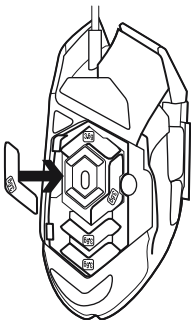
4



G502 kaalu ja tasakaalu kohandamiseks avage lisaraskuste kambri luuk, hoides hiirt kindlalt paremas käes ja tõmmates vasaku pöidla abil alla kinnitit.

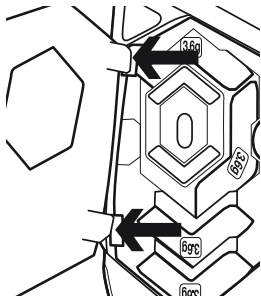


5



Hiire sisse saab eri suundades asetada kuni viis 3,6-grammist lisaraskust. Teile sobiva kaalu ja tasakaalu leidmiseks proovige lisaraskusi eri asenditesse paigutada.

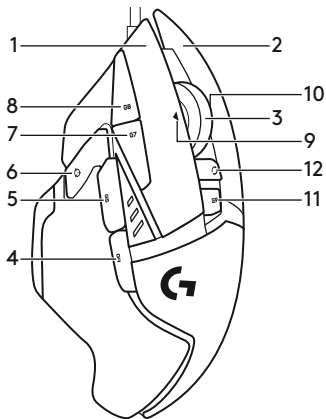
6



Pärast lisaraskuste paigaldamist sulgege lisaraskuste kambri luuk, sisestades luugi küljes asuvad sakid hiire vasakus küljes asuvate pilude sisse ja lükates luugi kinni, kuni magnet seda kindlalt paigal hoiab.

## 11 täisprogrammeeritavat nappu

1. Vasakpoolne (nupp 1)
2. Parempoolne (nupp 2)
3. Ratta klõpsamine (nupp 3)
4. Tagasi (nupp 4)
5. Edasi (nupp 5)
6. DPI vahetus (nupp G6)
7. DPI alla (nupp G7)
8. DPI üles (nupp G8)
9. Vasakule kerimine (ratta kallutus vasakule)
10. Paremale kerimine (ratta kallutus paremale)
11. Profili valimine (nupp G9)
12. Rattarežiimi vahetus (programmeerimatu)



	<b>Profiil 1*</b> <b>(kõrge DPI-ga</b> <b>mängimine)</b>	<b>Profiil 2*</b> <b>(madala DPI-ga</b> <b>mängimine)</b>	<b>Profiil 3*</b> <b>(standardne:</b> <b>vahetuseta)</b>	<b>Profiil 3*</b> <b>(standardne:</b> <b>G-vahetusega)</b>
<b>DPI väärtused</b>	1200, 2400, 3200, 6400	400, 800, 1600, 2400	2400	2400
<b>DPI-vaikeväärtus</b>	2400	1600	2400	2400
<b>DPI vahetuse</b> <b>väärtus</b>	1200	400	Pole kohaldatav	Pole kohaldatav
<b>Teadet sekundis</b>	1000	1000	500	500
<b>1</b>	Nupp 1 (vasakklõps)	Nupp 1 (vasakklõps)	Nupp 1 (vasakklõps)	Nupp 1 (vasakklõps)
<b>2</b>	Nupp 2 (paremklõps)	Nupp 2 (paremklõps)	Nupp 2 (paremklõps)	Nupp 2 (paremklõps)
<b>3</b>	Nupp 3 (keskmise klõps)	Nupp 3 (keskmise klõps)	Nupp 3 (keskmise klõps)	Ctrl-T

	<b>Profiil 1*</b> <b>(kõrge DPI-ga</b> <b>mängimine)</b>	<b>Profiil 2*</b> <b>(madala DPI-ga</b> <b>mängimine)</b>	<b>Profiil 3*</b> <b>(standardne:</b> <b>vahetusega)</b>	<b>Profiil 3*</b> <b>(standardne:</b> <b>G-vahetusega)</b>
<b>4</b>	Nupp 4 (tagasi)	Nupp 4 (tagasi)	Nupp 4 (tagasi)	Ctrl-Shift-Tab
<b>5</b>	Nupp 5 (edasi)	Nupp 5 (edasi)	Nupp 5 (edasi)	Ctrl-Tab
<b>6</b>	DPI vahetus (snaiper)	DPI vahetus (snaiper)	G-vahetus (topeltfunktsioonid)	Pole kohaldatav
<b>7</b>	DPI alla	DPI alla	Ctrl-C	Ctrl-X
<b>8</b>	DPI üles	DPI üles	Ctrl-V	Ctrl-Z
<b>9</b>	Vasakule kerimine	Vasakule kerimine	Vasakule kerimine	Ctrl-F4
<b>10</b>	Paremale kerimine	Paremale kerimine	Paremale kerimine	Ctrl-Shift-T
<b>11</b>	Järgmine profiil	Järgmine profiil	Järgmine profiil	Ctrl-0

## Sissehitatud profiilid

G502-I on kolm eelkonfigureeritud profiili – kõrge tundlikkusega mängimiseks, madala tundlikkusega mängimiseks ja hiire tavakasutuseks. Nende profiilide vahel saab liikuda nupuga 9 (vt hiire joonis). Profiili muutmisel muutuvad DPI märgutuled kolmeks sekundiks siniseks ning näitavad uut režiimi järgmiselt:



**Prof. 1**



**Prof. 2**



**Prof. 3**

## DPI näidikud

DPI väärtusi näitavad hiire joonisel toodud kolm LED-tuld. Järgmine joonis näitab, millist DPI väärtust LED-paneelil näidatakse.



**DPI 1**



**DPI 2**



**DPI 3**



**DPI 4**



**DPI 5**

## Ülikiire kerimisratas

G502-I on Logitechi kaherežiimiline ülikiire kerimisratas. Režiimi vahetamiseks klõpsake otse ratta all asuvat nuppu (G12).

## Näpunäited

Kaalu ja tasakaalu häälestamine on vägagi isikliku eelistuse küsimus. Üldiselt tähendab suurem kaal hõlpsamat kõrgete DPI seadete juhtimist ja väiksem kaal vähem väsitavat madala DPI-ga mängimist.

Lisaraskuste asetamine kujuteldavale joonele pöidla ja parema poole haarava(te) sõrme(de) vahele aitab tagada optimaalse esi- ja tagaotsa tasakaalu

Lisaraskuste ümberpaigutamise mõju ei pruugi kohe avalduda. Pärast lisaraskuste paigutuse või arvu muutmist andke endale veidi aega muudatusega harjuda, enne kui uuesti muutma hakkate.

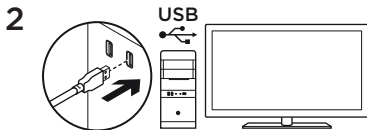
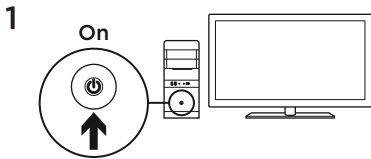
Enne nende seadete muutmist proovige profiilide vaikeseadeid harjutusmängudes.

Edasijõudnud mängijad saavad igat mängu vastavalt kindlale nupukonfiguratsioonile ja tundlikkuse muutmise vajadusele kohandada. Mängutarkvara Logitech Gaming Software talletab selle teabe ja rakendab mängu tuvastamisel automaatselt.

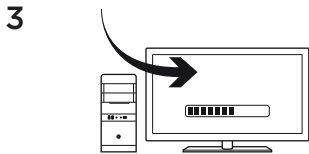
## Kui hiir ei tööta

- Korralikus ühenduses veendumiseks eemaldage USB-kaabel ja ühendage seejärel uuesti.
- Proovige hiire USB-kaabel arvuti mõnda teise USB-porti ühendada.
- Kasutage vaid toitega USB-porti.
- Proovige arvuti taaskäivitada.
- Kui võimalik, proovige hiirt kasutada mõne teise arvutiga.
- Veel soovitusi ja teavet leiate aadressilt [www.logitechG.com/support/g502-hero](http://www.logitechG.com/support/g502-hero).



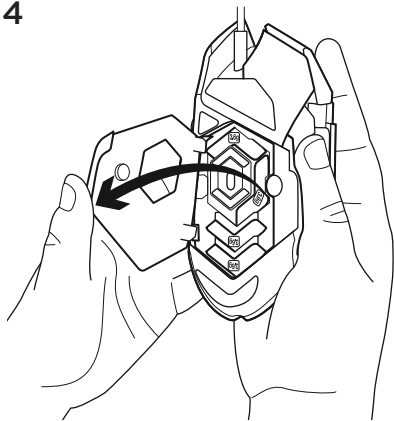


G502 jau ir gatava spēlēm. Ja vēlaties G502 pielāgot, skatiet tekstu tālāk.



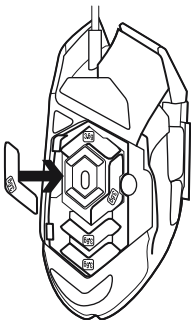
Izmantojot "Logitech Gaming Software" programmatūru, iespējams pielāgot trīs G502 peles profilus – pogu darbību, apgaismojuma krāsu un efektus un kursora atbildes reakciju uz kustību. Lai lejupielādētu šo bezmaksas programmatūru un uzzinātu, kā pielāgot savu G502 peli, dodieties uz vietni [www.logitechG.com/support/g502-hero](http://www.logitechG.com/support/g502-hero)

4



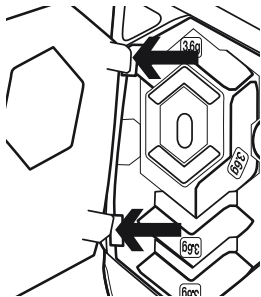
Lai pielāgotu G502 peles svaru un līdzsvarojumu, stingri satveriet peli ar labo roku un ar kreisās rokas īkšķi velciet uz leju izcilni, lai atvērtu atsvaru nodalījuma vāku.

5



Šajā nodalījumā dažādās pozīcijās iespējams ievietot līdz pieciem 3,6 g atsvariem. Izmēģiniet dažādas atsvaru skaita un pozīciju kombinācijas, lai atrastu tieši sev piemērotāko.

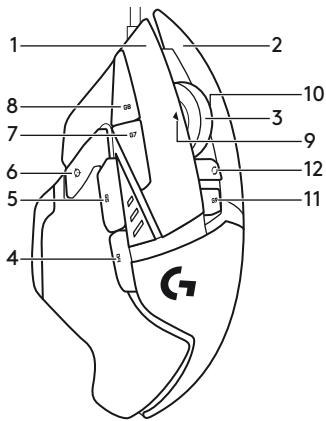
6



Kad atsvari ievietoti, aizveriet nodalījumu, ievietojot vāka izvirzījumus peles kreisās puses iedobēs un griežot vāku, līdz magnēti stingri nofiksē atsvaru nodalījuma vāku paredzētajā pozīcijā.

## 11 pilnībā programmējamas pogas

1. Pa kreisi (1. poga)
2. Pa labi (2. poga)
3. Ritenīša klikšķināšana (3. poga)
4. Atpakaļ (4. poga)
5. Uz priekšu (5. poga)
6. DPI maiņa (G6 poga)
7. DPI mazināšana (G7 poga)
8. DPI palielināšana (G8 poga)
9. Ritināt pa kreisi (sasveriet ritenīti pa kresi)
10. Ritināt pa labi (sasveriet ritenīti pa labi)
11. Profila atlase (G9 poga)
12. Ritenīša darbības režīma pārslēgšana (poga nav programmējama)



	<b>1. profils* (spēlēm ar paaugstinātu DPI)</b>	<b>2. profils* (spēlēm ar pazeminātu DPI)</b>	<b>3. profils* (standarts bez DPI izmaiņām)</b>	<b>3. profils* (standarts – tiek pārslēgts ar G pogu)</b>
<b>DPI vērtības</b>	1200, 2400, 3200, 6400	400, 800, 1600, 2400	2400	2400
<b>Noklusējuma DPI vērtība</b>	2400	1600	2400	2400
<b>DPI maiņas vērtība</b>	1200	400	Nav pieejams	Nav pieejams
<b>Atbildes impulsi sekundē</b>	1000	1000	500	500
<b>1</b>	1. poga (kreisās pogas noklikšķināšana)	1. poga (kreisās pogas noklikšķināšana)	1. poga (kreisās pogas noklikšķināšana)	1. poga (kreisās pogas noklikšķināšana)
<b>2</b>	2. poga (labās pogas noklikšķināšana)	2. poga (labās pogas noklikšķināšana)	2. poga (labās pogas noklikšķināšana)	2. poga (labās pogas noklikšķināšana)
<b>3</b>	3. poga (vidējās pogas noklikšķināšana)	3. poga (vidējās pogas noklikšķināšana)	3. poga (vidējās pogas noklikšķināšana)	Ctrl-T

	<b>1. profils* (spēlēm ar paaugstinātu DPI)</b>	<b>2. profils* (spēlēm ar pazeminātu DPI)</b>	<b>3. profils* (standarts bez DPI izmaiņām)</b>	<b>3. profils* (standarts – tiek pārslēgts ar G pogu)</b>
<b>4</b>	4. poga (atpakaļ)	4. poga (atpakaļ)	4. poga (atpakaļ)	Ctrl-Shift-Tab
<b>5</b>	5. poga (uz priekšu)	5. poga (uz priekšu)	5. poga (uz priekšu)	Ctrl-Tab
<b>6</b>	DPI maiņa (snaiperis)	DPI maiņa (snaiperis)	Pārslēgšana ar G taustiņu (dubultās funkcijas)	Nav pieejams
<b>7</b>	DPI vērtības mazināšana	DPI vērtības mazināšana	Ctrl-C	Ctrl-X
<b>8</b>	DPI vērtības palielināšana	DPI vērtības palielināšana	Ctrl-V	Ctrl-Z
<b>9</b>	Ritināt pa kreisi	Ritināt pa kreisi	Ritināt pa kreisi	Ctrl-F4
<b>10</b>	Ritināt pa labi	Ritināt pa labi	Ritināt pa labi	Ctrl-Shift-T
<b>11</b>	Nākamais profils	Nākamais profils	Nākamais profils	Ctrl-0

## Noklusējuma profili

G502 pelei ir trīs noklusējuma profili – spēlēm, kurās vajadzīga palielināta atbildes reakcija, spēlēm, kurās vajadzīga mazāka atbildes reakcija, un standarta peles lietojumam.

Starp šiem noklusējuma profiliem var pārslēgties ar 9. pogu (skatiet peles attēlu). Mainot profilus, DPI indikators uz trīs sekundēm maina krāsu uz zilu un norāda jauno režīmu, kā parādīts tālāk:



**Prof. 1**



**Prof. 2**



**Prof. 3**

## DPI indikatori

DPI vērtības tiek norādītas, izmantojot trīs attēlā parādītos LED indikatorus. Attēlā redzams, kuru DPI vērtību norāda noteikts LED panelis.



**DPI 1**



**DPI 2**



**DPI 3**



**DPI 4**



**DPI 5**



## Īpaši ātrās darbības ritenītis

Pele G502 ir aprīkota ar ekskluzīvo "Logitech" divu režīmu īpaši ātrās darbības ritenīti. Nospiediet pogu tieši pirms ritenīša (G12 pogu), lai pārslēgtos starp abiem režīmiem.

## Padomi

Atsvaru daudzums un izvietojums pelē ir katra lietotāja izvēle. Vienkāršojot – smagāku peli ir ērtāk vadīt, ja DPI iestatījumi ir lieli, bet vieglāku peli nav tik nogurdinoši izmantot, ja DPI iestatījumi ir mazi.

Lai panāktu optimālāko līdzsvaru virzībai uz priekšu un aizmuguri, izvietojiet atsvarus uz iedomātas līnijas starp jūsu īkšķi un pirkstu (-iem) peles labajā pusē.

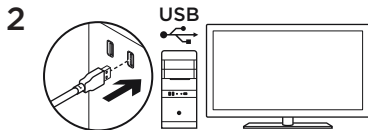
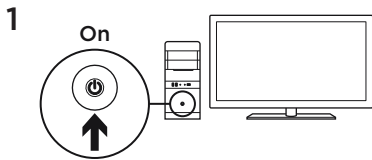
Atsvaru izmaiņu ietekme var nebūt tūlītēji pamanāma. Kad mainīta atsvaru atrašanās vieta vai skaits, kādu laiku izmantojiet peli, lai sajustu izmaiņas, un tikai tad vēlreiz mainiet atsvaru skaitu un atrašanās vietu.

Pirms mainīt profila iestatījumus, izspēlējiet izmēģinājuma spēles ar noklusējuma profila iestatījumiem.

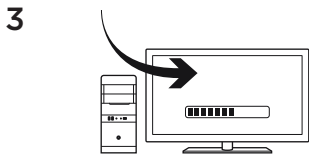
Pieredzējuši spēlētāji var pielāgot peli katrai spēlei atsevišķi atkarībā no tā, kādas pogu konfigurācijas un kursora atbildes reakcija ir vajadzīga. "Logitech Gaming Software" spēļu programmatūra saglabā šo informāciju un automātiski izmanto iestatījumus, kad tiek izvēlēta attiecīgā spēle.

## Pele nedarbojas

- Atvienojiet un vēlreiz iespraudiet USB kabeli, lai pārlicinātos par pareizu savienojumu.
- Iespraudiet peles USB kabeli citā datora USB pieslēgvietā.
- Izmantojiet tikai ieslēgtu USB pieslēgvietu.
- Ja vajadzīgs, restartējiet datoru.
- Ja iespējams, pārbaudiet peles darbību ar citu datoru.
- Apmeklējiet vietni [www.logitech.com/support/g502-hero](http://www.logitech.com/support/g502-hero), lai saņemtu palīdzību un ieteikumus.

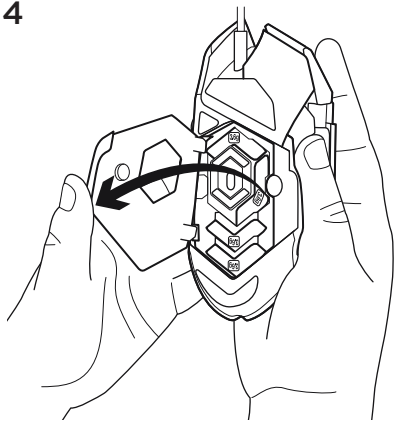


Jūsų G502 paruošta žaisti. Jei norite pritaikyti G502 pagal savo poreikius, žr. tolimesnį skyrių.



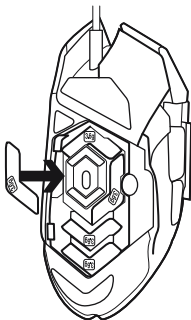
Naudodamiesi „Logitech Gaming Software“ galite pritaikyti tris G502 profilius (mygtukų programavimą, apšvietimo spalvą, apšvietimo efektus ir sekimo veikseną). Atsisiųskite šią nemokamą programinę įrangą ir sužinokite, kaip pritaikyti G502 svetainėje [www.logitechG.com/support/g502-hero](http://www.logitechG.com/support/g502-hero)

4



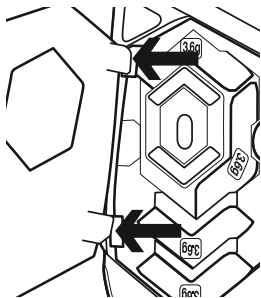
Norėdami sureguliuoti G502 svorį ir pusiausvyrą, pirmiausia atsidarykite svorių skyrių tvirtai suspaudę pelę dešinėje rankoje ir traukdami kortelę žemyn su kairės rankos nykščiu.

5



Galite įdėti iki penkių 3,6 g sveriančių svorių įvairiomis padėtimis. Išbandykite skirtingas svorių padėtis, kad rastumėte jums tinkamiausią bendrą svorį ir pusiausvyrą.

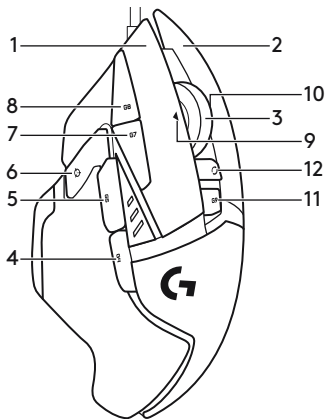
6



Įdėję svorius, uždarykite svorių skyrių įstatydami dangtelio kabliukus į jiems skirtas angas, esančias pelės kairėje pusėje, ir sukite dangtelį tol, kol magnetas jį tvirtai užfiksuos.

## 11 visiškai programuojamų mygtukų

1. Kairysis (1 mygtukas)
2. Dešinysis (2 mygtukas)
3. Ratuko spustelėjimas (3 mygtukas)
4. Ėjimo atgal (4 mygtukas)
5. Pirmyn (5 mygtukas)
6. Nustatyti DPI lygį (G6 mygtukas)
7. Sumažinti DPI (G7 mygtukas)
8. Padidinti DPI (G8 mygtukas)
9. Slinkti kairėn (ratukas pakreipiamas į kairę)
10. Slinkti į dešinę (ratukas pakreipiamas į dešinę)
11. Profilio pasirinkimas (G9 mygtukas)
12. Ratuko režimo pakeitimas (neprogramuojamas)



	<b>1 profilis*</b> (didelės raiškos žaidimui)	<b>2 profilis*</b> (mažos raiškos žaidimui)	<b>3 profilis*</b> (standartinis: atleistas „Shift“ mygtukas)	<b>3 profilis*</b> (standartinis: „G-Shift“ mygtukas)
<b>DPI vertės</b>	1200, 2400, 3200, 6400	400, 800, 1600, 2400	2400	2400
<b>Numatytoji DPI vertė</b>	2400	1600	2400	2400
<b>Nustatyto DPI lygio vertė</b>	1200	400	Nėra	Nėra
<b>Ataskaitos/sekundę</b>	1000	1000	500	500
<b>1</b>	1 mygtukas (kairys spragtelėjimas)	1 mygtukas (kairys spragtelėjimas)	1 mygtukas (kairys spragtelėjimas)	1 mygtukas (kairys spragtelėjimas)
<b>2</b>	2 mygtukas (dešinys spragtelėjimas)	2 mygtukas (dešinys spragtelėjimas)	2 mygtukas (dešinys spragtelėjimas)	2 mygtukas (dešinys spragtelėjimas)
<b>3</b>	3 mygtukas (vidurinis spragtelėjimas)	3 mygtukas (vidurinis spragtelėjimas)	3 mygtukas (vidurinis spragtelėjimas)	Ctrl-T



	<b>1 profilis*</b> (didelės raiškos žaidimui)	<b>2 profilis*</b> (mažos raiškos žaidimui)	<b>3 profilis*</b> (standartinis: atleistas „Shift“ mygtukas)	<b>3 profilis*</b> (standartinis: „G-Shift“ mygtukas)
<b>4</b>	4 mygtukas (atgal)	4 mygtukas (atgal)	4 mygtukas (atgal)	Ctrl-Shift-Tab
<b>5</b>	5 mygtukas (pirmyn)	5 mygtukas (pirmyn)	5 mygtukas (pirmyn)	Ctrl-Tab
<b>6</b>	DPI Shift (šaudyti)	DPI Shift (šaudyti)	G-Shift (dvigubos funkcijos)	Nėra
<b>7</b>	Sumažinti DPI	Sumažinti DPI	Ctrl-C	Ctrl-X
<b>8</b>	Padidinti DPI	Padidinti DPI	Ctrl-V	Ctrl-Z
<b>9</b>	Slinkti kairėn	Slinkti kairėn	Slinkti kairėn	Ctrl-F4
<b>10</b>	Slinkti dešinėn	Slinkti dešinėn	Slinkti dešinėn	Ctrl-Shift-T
<b>11</b>	Kitas profilis	Kitas profilis	Kitas profilis	Ctrl-0

## Plokštėje esantys profiliai

G502 turi tris iš anksto sukonfigūruotus profilius – didelio jautrumo žaidimui, mažo jautrumo žaidimui ir įprastam pelės naudojimui. Norėdami pasirinkti šiuos numatytuosius profilius, spauskite 9 mygtuką (žr. pelės pav.). Keičiant profilius, DPI indikatorius lemputės spalva keisis į mėlyną trims sekundėms ir rodys naują režimą, kaip pavaizduota čia:



**Prof. 1**



**Prof. 2**



**Prof. 3**

## DPI indikatoriai

DPI vertės rodomos naudojant tris LED lemputes, pavaizduotas pelės paveikslėlyje. Žemiau esantis paveikslėlis rodo kuri DPI vertė nurodyta LED skydelyje.



**DPI 1**



**DPI 2**



**DPI 3**



**DPI 4**



**DPI 5**

## **Dar greitesnis slinkimo ratukas**

G502 pelėje įmontuotas „Logitech“ išskirtinis dvigubo režimo dar greitesnis slinkimo ratukas. Paspauskite mygtuką, esantį iškart po ratuku (G12 mygtukas), kad pasirinktumėte vieną iš dviejų režimų.

## **Patarimai**

Svoris ir pusiausvyra nustatomi pagal asmeninius poreikius. Kalbant bendrai, didesnis svoris padeda lengviau valdyti pelę, žaidžiant didelės raiškos žaidimą, o mažesnis – mažos raiškos žaidimą.

Centravimo svarsčiai palei įsivaizduojamą liniją tarp dešinės rankos nykščio ir pirštų padės išlaikyti optimalią priekinės irgalinės pelės dalies pusiausvyrą.

Pakeistų svorių poveikis gali iškart nesijausti. Pakeitę svorių padėtį arba kiekį, truputį palaukite, kol pajusite pokytį prieš vėl juos pakeisdami.

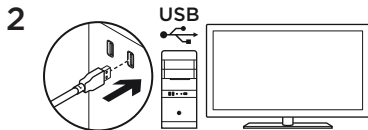
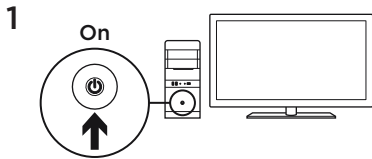
Išbandykite numatytojo profilio nustatymus prieš juos pakeisdami.

Patyrę žaidėjai kiekvienam žaidimui gali pritaikyti specialias mygtukų konfigūracijas bei jautrumo perjungimo poreikius.

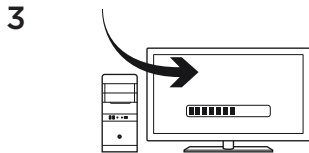
„Logitech Gaming Software“ šiuos nustatymus įsimeina ir automatiškai juos pritaiko įjungus žaidimą.

## Jeį pelė neveikia

- Išjunkite ir vėl prijunkite USB laidą, kad įsitikintumėte, jog jis gerai prijungtas.
- Bandykite prijungti pelės USB laidą prie kito USB prievado kompiuteryje.
- Naudokite tik maitinamą USB prievadą.
- Bandykite perkrauti kompiuterį.
- Jei įmanoma, patikrinkite pelę kitame kompiuteryje.
- Apsilankykite [www.logitechG.com/support/g502-hero](http://www.logitechG.com/support/g502-hero) svetainėje ir gaukite daugiau patarimų bei pagalbos.

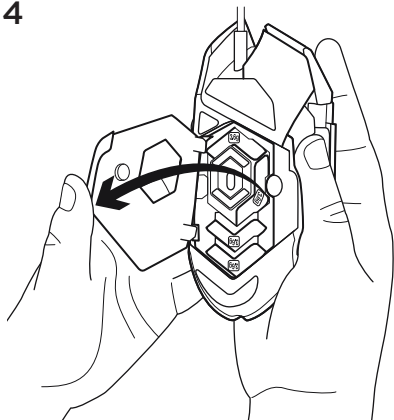


Вашият G502 е готов за игри. Ако искате да персонализирате G502, прегледайте следващият раздел.



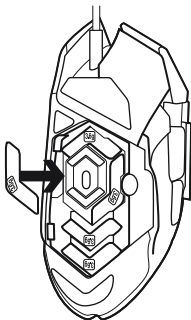
Можете да персонализирате трите профила на работния екран за G502 – програмиране на бутони, цвят на осветяване, светлинни ефекти и поведение при проследяване – с помощта на софтуера Logitech Gaming. Изтеглете безплатния софтуер и научете как да персонализирате G502 на адрес [www.logitechG.com/support/g502-hero](http://www.logitechG.com/support/g502-hero)

4



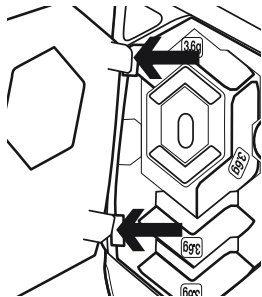
За да настроите теглото и баланса на мишката G502, най-напред отворете вратичката, зад която се поставят тежестите, като хванете здраво мишката в дясната си ръка и издърпате лостчето надолу с левия си палец.

5



Можете да поставите до пет тежести с тегло 3,6 г в много различни направления. Изпробвайте да поставяте тежестите на различни места, за да откриете варианта за тегло и баланс, който е най-подходящ за вас.

6

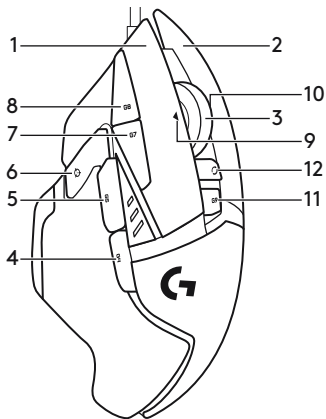


След като поставите тежестите, затворете вратичката, като поставите лостчетата на вратичката в жлебовете от лявата страна на мишката и след това завъртите вратичката надолу, докато магнитът затвори вратичката здраво.



## 11 изцяло програмируеми бутони

1. Ляв (бутон 1)
2. Десен (бутон 2)
3. Щракване върху колелце (бутон 3)
4. Назад (бутон 4)
5. Напред (бутон 5)
6. DPI Shift (бутон G6)
7. DPI Down (надолу) (бутон G7)
8. DPI Up (нагоре) (бутон G8)
9. Превъртане наляво  
(наклон на колелцето наляво)
10. Превъртане надясно  
(наклон на колелцето надясно)
11. Избор на профил (бутон G9)
12. Промяна режима на колелцето  
(не може да се програмира)



	<b>Профил 1*</b> <b>(гейминг с висок DPI)</b>	<b>Профил 2*</b> <b>(гейминг с нисък DPI)</b>	<b>Профил 3*</b> <b>(стандартно: без промяна)</b>	<b>Профил 3*</b> <b>(стандартно: с промяна на G)</b>
<b>DPI стойности</b>	1200, 2400, 3200, 6400	400, 800, 1600, 2400	2400	2400
<b>DPI стойност по подразбиране</b>	2400	1600	2400	2400
<b>Стойност за DPI Shift</b>	1200	400	Не е налично	Не е налично
<b>Отчети/секунда</b>	1000	1000	500	500
<b>1</b>	Бутон 1 (щракване с ляв бутон)	Бутон 1 (щракване с ляв бутон)	Бутон 1 (щракване с ляв бутон)	Бутон 1 (щракване с ляв бутон)
<b>2</b>	Бутон 2 (щракване с десен бутон)	Бутон 2 (щракване с десен бутон)	Бутон 2 (щракване с десен бутон)	Бутон 2 (щракване с десен бутон)
<b>3</b>	Бутон 3 (щракване по средата)	Бутон 3 (щракване по средата)	Бутон 3 (щракване по средата)	Ctrl-T

	<b>Профил 1*</b> <b>(гейминг</b> <b>с висок DPI)</b>	<b>Профил 2*</b> <b>(гейминг</b> <b>с нисък DPI)</b>	<b>Профил 3*</b> <b>(стандартно:</b> <b>без промяна)</b>	<b>Профил 3*</b> <b>(стандартно:</b> <b>с промяна на G)</b>
<b>4</b>	Бутон 4 (назад)	Бутон 4 (назад)	Бутон 4 (назад)	Ctrl-Shift-Tab
<b>5</b>	Бутон 5 (напред)	Бутон 5 (напред)	Бутон 5 (напред)	Ctrl-Tab
<b>6</b>	DPI Shift (sniper)	DPI Shift (sniper)	G-Shift (двойни функции)	Не е налично
<b>7</b>	DPI надолу	DPI надолу	Ctrl-C	Ctrl-X
<b>8</b>	DPI нагоре	DPI нагоре	Ctrl-V	Ctrl-Z
<b>9</b>	Превъртане наляво	Превъртане наляво	Превъртане наляво	Ctrl-F4
<b>10</b>	Превъртане надясно	Превъртане надясно	Превъртане надясно	Ctrl-Shift-T
<b>11</b>	Следващ профил	Следващ профил	Следващ профил	Ctrl-0

## Профили на работния екран

G502 разполага с три предварително конфигурирани профила, по един за гейминг съответно с висока и ниска чувствителност и последният за стандартно използване на мишката. С помощта на бутон 9 (вижте чертежа на мишката) завъртете около тези профили по подразбиране. Когато сменяте профили, DPI лампите на индикатора ще сменят цвета си на синьо за три секунди и ще посочат новия режим, както е показано тук:



**Prof. 1**



**Prof. 2**



**Prof. 3**

## DPI индикатори

DPI стойностите са показани с помощта на три светлинни индикатора, посочени на чертежа на мишката. Посоченото по-долу изображение показва коя DPI стойност се обозначава на LED панела.



**DPI 1**



**DPI 2**



**DPI 3**



**DPI 4**



**DPI 5**

## Изключително бързо колелце за превъртане

G502 работи с изключително бързото колелце на Logitech с възможност за два режима. Щракнете бутона по-долу вдясно под колелцето (бутон G12), за да превключвате между двата режима.

### Съвети

Настройката на теглото и баланса се прави изключително въз основа на личните предпочитания. Най-общо казано, по-високото тегло улеснява управлението на настройките при високи DPI стойности, докато по-ниското тегло изморява по-малко при гейминг с ниски DPI стойности.

Центрирането на тежестите по въображаема ос между палеца и десния показалец(ци) спомага за поддържането на оптимален баланс в посока отпред-назад

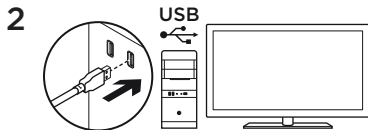
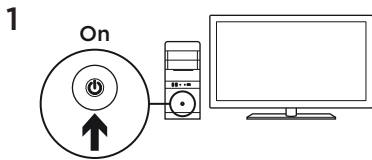
Ефектите от смяната на тежестите може да не се забележи веднага. След като смените местоположението или броя на тежестите, изчакайте малко, за да усетите разликата и след това ги променяйте отново.

Преди да променяте настройките на профила по подразбиране, ги изпробвайте на практика в игри.

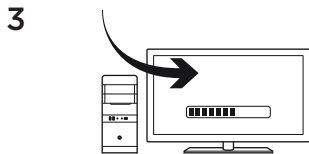
Напредналите геймъри могат да персонализират всяка игра въз основа на конкретните си нужди от конфигурация на бутони и чувствителност при превключване. Софтуерът за геймъри Logitech съхранява информацията и я прилага автоматично, когато бъде открита игра.

## Ако мишката не работи

- Изключете и включете отново USB кабела, за да се уверите, че е свързан добре.
- Опитайте да включите USB кабела на мишката в друг USB порт на компютъра.
- Използвайте само USB порт със захранване.
- Опитайте да рестартирате компютъра.
- Ако е възможно, изпробвайте мишката на друг компютър.
- За повече предложения и съдействие посетете [www.logitechG.com/support/g502-hero](http://www.logitechG.com/support/g502-hero).

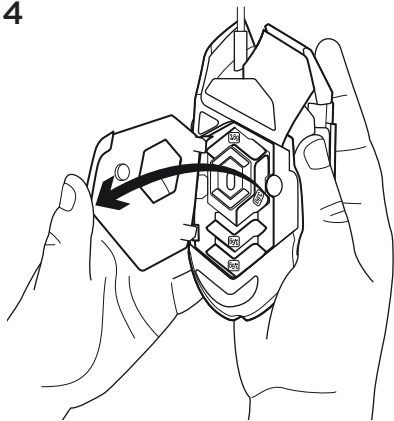


Vaš je G502 spreman za igranje. Ako želite prilagoditi svoj G502, pogledajte sljedeći odjeljak.



Možete prilagoditi tri prisutna profila uređaja G502 – programiranje tipki, boja svjetlosti, svjetlosni efekti i ponašanje praćenja – pomoću Logitech Gaming softvera. Preuzmite ovaj besplatan softver i saznajte kako prilagoditi G502 na stranici [www.logitechG.com/support/g502-hero](http://www.logitechG.com/support/g502-hero)

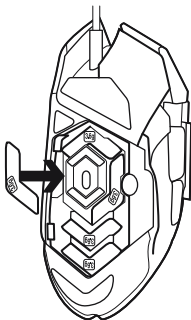
4



Za prilagodbu težine i ravnoteže uređaja G502 prvo otvorite vratašca za utege tako da čvrsto uhvatite miš desnom rukom i povučete jezičke prema dolje lijevom palcem.

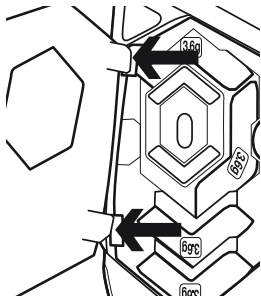


5



Možete postaviti pet utega od 3,6 grama u brojnim različitim smjerovima. Eksperimentirajte s različitim položajima za utege kako biste pronašli ukupnu težinu i ravnotežu koja vam odgovara.

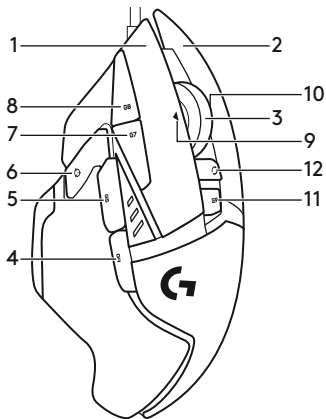
6



Nakon umetanja utega, zatvorite vratašca za utege umetanjem jezičaca na vratašcima za utege u utore na lijevoj strani miša i okretanjem vratašca prema dolje dok magnet čvrsto ne zatvori vratašca za utege.

## 11 potpuno programabilnih tipki

1. Lijevo (tipka 1)
2. Desno (tipka 2)
3. Klik kotačićem (tipka 3)
4. Natrag (tipka 4)
5. Naprijed (tipka 5)
6. Promjena DPI-ja (tipka G6)
7. DPI dolje (tipka G7)
8. DPI gore (tipka G8)
9. Pomicanje lijevo (nagib kotačića lijevo)
10. Pomicanje desno (nagib kotačića desno)
11. Odabir profila (tipka G9)
12. Promjena načina kotačića (ne može se programirati)



	<b>Profil 1*</b> <b>(igranje s visokim DPI)</b>	<b>Profil 2*</b> <b>(igranje s niskim DPI)</b>	<b>Profil 3*</b> <b>(standardno: nepromijenjeno)</b>	<b>Profil 3*</b> <b>(standardno: G-promijenjeno)</b>
<b>DPI vrijednosti</b>	1200, 2400, 3200, 6400	400, 800, 1600, 2400	2400	2400
<b>Zadana DPI vrijednost</b>	2400	1600	2400	2400
<b>Vrijednost DPI promjene</b>	1200	400	N/A	N/A
<b>Izvješća/sek</b>	1000	1000	500	500
<b>1</b>	Tipka 1 (lijevi klik)	Tipka 1 (lijevi klik)	Tipka 1 (lijevi klik)	Tipka 1 (lijevi klik)
<b>2</b>	Tipka 2 (desni klik)	Tipka 2 (desni klik)	Tipka 2 (desni klik)	Tipka 2 (desni klik)
<b>3</b>	Tipka 3 (srednji klik)	Tipka 3 (srednji klik)	Tipka 3 (srednji klik)	Ctrl-T

	<b>Profil 1*</b> <b>(igranje</b> <b>s visokim DPI)</b>	<b>Profil 2*</b> <b>(igranje</b> <b>s niskim DPI)</b>	<b>Profil 3*</b> <b>(standardno:</b> <b>nepromijenjeno)</b>	<b>Profil 3*</b> <b>(standardno:</b> <b>G-promijenjeno)</b>
<b>4</b>	Tipka 4 (natrag)	Tipka 4 (natrag)	Tipka 4 (natrag)	Ctrl-Shift-Tab
<b>5</b>	Tipka 5 (naprijed)	Tipka 5 (naprijed)	Tipka 5 (naprijed)	Ctrl-Tab
<b>6</b>	DPI promjena (snajper)	DPI promjena (snajper)	G-promjena (dvostruke funkcije)	N/A
<b>7</b>	DPI dolje	DPI dolje	Ctrl-C	Ctrl-X
<b>8</b>	DPI gore	DPI gore	Ctrl-V	Ctrl-Z
<b>9</b>	Pomicanje lijevo	Pomicanje lijevo	Pomicanje lijevo	Ctrl-F4
<b>10</b>	Pomicanje desno	Pomicanje desno	Pomicanje desno	Ctrl-Shift-T
<b>11</b>	Sljedeći profil	Sljedeći profil	Sljedeći profil	Ctrl-0

## Prisutni profili

G502 ima tri unaprijed konfigurirana profila, za visokoosjetljivo igranje, za niskoosjetljivo igranje i za standardnu upotrebu miša.

Upotrijebite tipku 9 (pogledajte crtež miša) za okretanje kroz te zadane profile.

Kada promijenite profile, DPI indikatorska svjetla promijenit će boju u plavo na tri sekunde te će označiti novi način kako je prikazano ovdje:



**Prof. 1**



**Prof. 2**



**Prof. 3**

## DPI indikatori

DPI vrijednosti prikazani su pomoću tri LED žaruljice označene na crtežu miša. Slika ispod prikazuje koja je DPI vrijednost označena LED pločom.



**DPI 1**



**DPI 2**



**DPI 3**



**DPI 4**



**DPI 5**

## Hiperbrzi kotačić za pomicanje

G502 sadrži ekskluzivni dualni način hiperbrzog kotačića za pomicanje tvrtke Logitech. Kliknite tipku odmah ispod kotačića (tipka G12) za prebacivanje između dvaju načina.

## Savjeti

Namještanje težine i ravnoteže izrazito je vježbanje prema osobnim potrebama. Općenito govoreći, veća težina olakšava upravljanje visokim DPI postavkama, dok manja težina čini igranje s niskim DPI postavkama manje napornim.

Centriranje utega duž imaginarne crte između palca i desnog kažiprsta pomoći će u održavanju optimalne ravnoteže prednje strane prema stražnjoj.

Učinak promjene utega možda neće odmah biti vidljiv. Nakon promjene položaja ili broja utega, pričekajte neko vrijeme kako biste osjetili razliku prije njihove ponovne promjene.

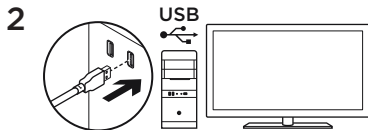
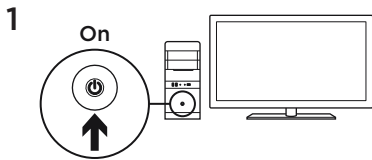
Isprobajte zadane postavke profila u igrama vježbanja prije promjene ovih postavki.

Napredni igrači mogu prilagoditi svaku igru u skladu sa svojom konfiguracijom specifične tipke i potrebama prebacivanja osjetljivosti. Logitech Gaming softver pohranjuje te informacije i automatski ih primjenjuje kada se otkrije igra.

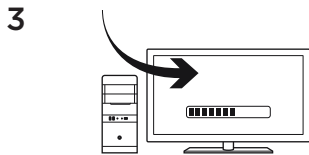
## Ako miš ne radi

- Isključite i ponovo uključite USB kabel da biste osigurali dobar priključak.
- Probajte USB kabel miša priključiti u drugu USB priključnicu na računalu.
- Koristite samo USB priključnicu s napajanjem.
- Pokušajte ponovo pokrenuti računalo.
- Ako je moguće, testirajte miš na drugom računalu.
- Posjetite stranicu [www.logitechG.com/support/g502-hero](http://www.logitechG.com/support/g502-hero) za više prijedloga i pomoć.



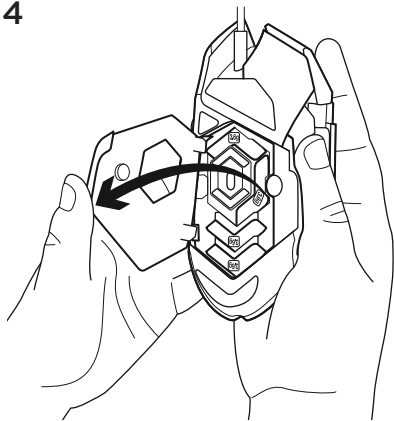


Vaš G502 je spreman za igranje igara.  
Ukoliko želite da prilagodite G502,  
pogledajte sledeći odeljak.



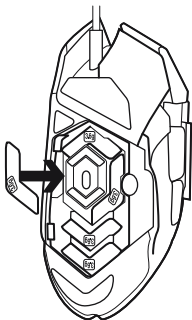
Možete da prilagodite tri ugrađena  
profila za G502 – programiranje dugmadi,  
boja osvetljenja, svetlosni efekti i ponašanje  
praćenja – pomoću softvera Logitech Gaming.  
Preuzmite ovaj besplatan softver i saznajte  
kako možete da prilagodite G502 na adresi  
**[www.logitechG.com/support/g502-hero](http://www.logitechG.com/support/g502-hero)**

4



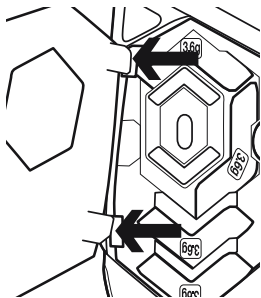
Da biste podesili težinu i balans miša G502, prvo otvorite vrata pregrade sa tegovima tako što ćete čvrsto držati miš u desnoj ruci, a zatim levim palcem povucite jezičak.

5



Možete da umetnete do pet tegova od 3,6 grama u nekoliko različitih položaja. Isprobajte različite položaje tegova da biste pronašli težinu i balans koji vama odgovaraju.

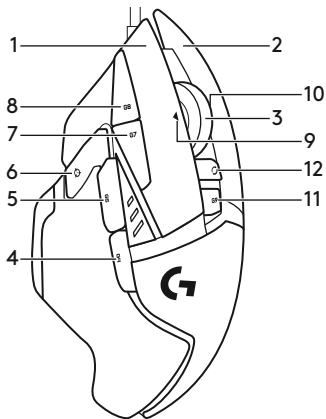
6



Kada namestite tegove, zatvorite poklopac pregrade za tegove tako što ćete jezičke koji se nalaze na poklopcu ubaciti u otvore na levoj strani miša, a zatim pomerajte poklopac prema dole sve dok ga magnet ne uhvati i drži čvrsto zatvorenim.

## 11 tastera koji mogu da se programiraju u potpunosti

1. Levi klik (taster 1)
2. Desni klik (taster 2)
3. Srednji klik (taster 3)
4. Nazad (taster 4)
5. Napred (taster 5)
6. TPI prebacivanje (taster G6)
7. TPI dole (taster G7)
8. TPI gore (taster G8)
9. Pomeranje ulevo (naginjanje točka ulevo)
10. Pomeranje udesno (naginjanje točka udesno)
11. Izbor profila (taster G9)
12. Promena režima točka (ne može da se programira)



	<b>Profil 1*</b> <b>(Visok TPI za igre)</b>	<b>Profil 2*</b> <b>(Nizak TPI za igre)</b>	<b>Profil 3*</b> <b>(Standardni: bez prebacivanja)</b>	<b>Profile 3*</b> <b>(Standardni: G prebacivanje)</b>
<b>TPI vrednosti</b>	1200, 2400, 3200, 6400	400, 800, 1600, 2400	2400	2400
<b>Podrazumevana TPI vrednost</b>	2400	1600	2400	2400
<b>Vrednost TPI prebacivanja</b>	1200	400	Nije dostupno	Nije dostupno
<b>Izveštaji u sekundi</b>	1000	1000	500	500
<b>1</b>	Taster 1 (levi klik)	Taster 1 (levi klik)	Taster 1 (levi klik)	Taster 1 (levi klik)
<b>2</b>	Taster 2 (desni klik)	Taster 2 (desni klik)	Taster 2 (desni klik)	Taster 2 (desni klik)
<b>3</b>	Taster 3 (srednji klik)	Taster 3 (srednji klik)	Taster 3 (srednji klik)	Ctrl-T

	<b>Profil 1*</b> <b>(Visok TPI za igre)</b>	<b>Profil 2*</b> <b>(Nizak TPI za igre)</b>	<b>Profil 3*</b> <b>(Standardni: bez prebacivanja)</b>	<b>Profile 3*</b> <b>(Standardni: G prebacivanje)</b>
<b>4</b>	Taster 4 (nazad)	Taster 4 (nazad)	Taster 4 (nazad)	Ctrl-Shift-Tab
<b>5</b>	Taster 5 (napred)	Taster 5 (napred)	Taster 5 (napred)	Ctrl-Tab
<b>6</b>	TPI prebacivanje (snajper)	TPI prebacivanje (snajper)	G-Shift (duple funkcije)	Nije dostupno
<b>7</b>	TPI dole	TPI dole	Ctrl-C	Ctrl-X
<b>8</b>	TPI gore	TPI gore	Ctrl-V	Ctrl-Z
<b>9</b>	Pomeranje ulevo	Pomeranje ulevo	Pomeranje ulevo	Ctrl-F4
<b>10</b>	Pomeranje udesno	Pomeranje udesno	Pomeranje udesno	Ctrl-Shift-T
<b>11</b>	Sledeći profil	Sledeći profil	Sledeći profil	Ctrl-0

## Ugrađeni profili

G502 ima tri unapred konfigurisana profila, za igranje sa velikom osetljivošću, za igranje sa niskom osetljivošću i standardno korišćenje miša. Koristite taster 9 (pogledajte sliku miša) da biste prebacivali ova tri podrazumevana profila. Kada menjate profile, lampice TPI indikatora menjaju boju u plavu tri sekunde i označavaju novi režim kao što je prikazano ovde:



**Prof. 1**



**Prof. 2**



**Prof. 3**

## TPI indikatori

TPI vrednosti se prikazuju pomoću 3 LED lampice označene na crtežu miša. Slika ispod prikazuje koja TPI vrednost je označena u delu sa LED lampicama.



**DPI 1**



**DPI 2**



**DPI 3**



**DPI 4**



**DPI 5**



## Izuzetno brz točak za pomeranje

G502 donosi ekskluzivan izuzetno brz točak za pomeranje sa dva režima kompanije Logitech. Kliknite na taster odmah ispod točka za pomeranje (taster G12) da biste se prebacili sa jednog režima na drugi.

## Saveti

Podešavanje težine i balansa je velikim delom vežba u izboru ličnih željenih opcija. Generalno gledano, veća težina omogućava lakšu kontrolu TPI podešavanja dok manja težina čini manje zamornim igranje sa niskim TPI.

Centriranje tegova duž zamišljene linije između vašeg palca i prstiju na desnom hvatu pomaže u održavanje optimalnog balansa napred-nazad.

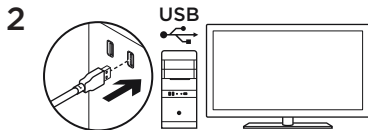
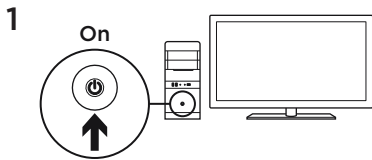
Efekti menjanja tegova možda neće biti odmah vidljivi. Kada promenite položaj više tegova, sačekajte neko vreme da biste uočili razliku pre nego što ih promenite ponovo.

Isprobajte u praksi podrazumevana podešavanja profila pre nego što ih promenite.

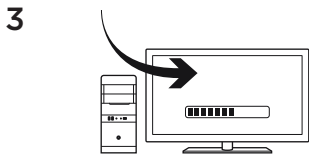
Napredni igrači mogu da prilagode svaku igru prema svojim specifičnim potrebama po pitanju konfigurisanja dugmadi i prebacivanja osetljivosti. Logitech Gaming softver čuva ove informacije i primenjuje ih automatski kada prepozna igru.

## Ako miš ne radi

- Isključite i ponovo priključite USB kabl da biste se uverili da je veza ispravna.
- Premestite USB kabl miša na drugi USB port na računaru.
- Koristite isključivo USB port sa napajanjem.
- Pokušajte ponovo da pokrenete računar.
- Ako je moguće, testirajte miš na drugom računaru.
- Dodatne savete i pomoć potražite na lokaciji [www.logitechG.com/support/g502-hero](http://www.logitechG.com/support/g502-hero).

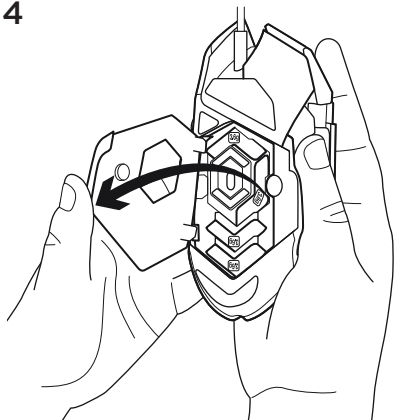


Vaša miška G502 je pripravljena za igranje iger.  
Če želite svojo miško G502 prilagoditi,  
glejte naslednji razdelek.



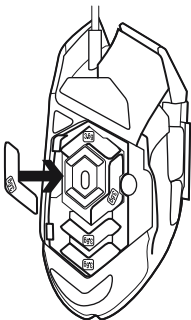
Z uporabo programske opreme Logitech Gaming Software lahko prilagajate tri profile delovanja miške G502 – programiranja gumbov, barve osvetlitve, svetlobnih učinkov in sledenja. Naložite to programsko opremo in se seznanite s tem, kako prilagajati delovanje miške G502, na naslovu [www.logitechG.com/support/g502-hero](http://www.logitechG.com/support/g502-hero)

4



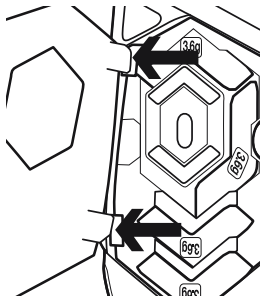
Če želite prilagoditi težo in ravnotežje miške G502, najprej odprite vratca za težo tako, da trdno primete miško z desno roko in z levim palcem povlečete jeziček navzdol.

5



V miško lahko v številnih različnih smereh vstavite do pet 3,6-gramskih uteži. Preizkušajte različne položaje za uteži, da poiščete skupno maso in ravnotežje, ki se vam zdita primerna.

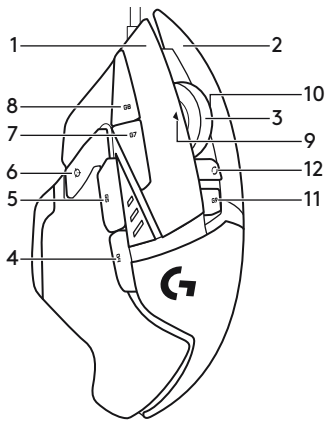
6



Po vstavitvi uteži zaprite vratca za uteži tako, da vstavite jezičke na vratcih za uteži v reže na levi strani miške in zavrtite vratca navzdol, dokler jih magnet ne zadrži trdno zaprtih.

## 11 gumbov, ki jih je mogoče v celoti programirati

1. Levo (Gumb 1)
2. Desno (Gumb 2)
3. Klik kolesca (Gumb 3)
4. Nazaj (Gumb 4)
5. Naprej (Gumb 5)
6. Premik DPI (Gumb G6)
7. DPI navzdol (Gumb G7)
8. DPI navzgor (Gumb G8)
9. Pomikanje levo (nagib kolesca levo)
10. Pomikanje desno (nagib kolesca desno)
11. Izbira profila (Gumb G9)
12. Premik načina kolesca (ni mogoče programirati)



	<b>Profil 1*</b> <b>(igranje v načinu High-DPI)</b>	<b>Profil 2*</b> <b>(igranje v načinu Low-DPI)</b>	<b>Profil 3*</b> <b>(Standard: brez premika)</b>	<b>Profil 3*</b> <b>(Standard: G-shift)</b>
<b>Vrednosti DPI</b>	1200, 2400, 3200, 6400	400, 800, 1600, 2400	2400	2400
<b>Privzeta vrednost DPI</b>	2400	1600	2400	2400
<b>Vrednost premika DPI</b>	1200	400	ni na voljo	ni na voljo
<b>Reportov/sek</b>	1000	1000	500	500
<b>1</b>	Gumb 1 (levi klik)	Gumb 1 (levi klik)	Gumb 1 (levi klik)	Gumb 1 (levi klik)
<b>2</b>	Gumb 2 (desni klik)	Gumb 2 (desni klik)	Gumb 2 (desni klik)	Gumb 2 (desni klik)
<b>3</b>	Gumb 3 (srednji klik)	Gumb 3 (srednji klik)	Gumb 3 (srednji klik)	Ctrl-T



	<b>Profil 1*</b> <b>(igranje v načinu High-DPI)</b>	<b>Profil 2*</b> <b>(igranje v načinu Low-DPI)</b>	<b>Profil 3*</b> <b>(Standard: brez premika)</b>	<b>Profil 3*</b> <b>(Standard: G-shift)</b>
<b>4</b>	Gumb 4 (nazaj)	Gumb 4 (nazaj)	Gumb 4 (nazaj)	Ctrl-Shift-Tab
<b>5</b>	Gumb 5 (naprej)	Gumb 5 (naprej)	Gumb 5 (naprej)	Ctrl-Tab
<b>6</b>	DPI premik (sniper)	DPI premik (sniper)	G-Shift (dvojne funkcije)	ni na voljo
<b>7</b>	DPI navzdol	DPI navzdol	Ctrl-C	Ctrl-X
<b>8</b>	DPI navzgor	DPI navzgor	Ctrl-V	Ctrl-Z
<b>9</b>	Pomik levo	Pomik levo	Pomik levo	Ctrl-F4
<b>10</b>	Pomik desno	Pomik desno	Pomik desno	Ctrl-Shift-T
<b>11</b>	Naslednji profil	Naslednji profil	Naslednji profil	Ctrl-0

## Trije integrirani profili

Miška G502 ima tri integrirane profile: za visoko občutljivo igranje, nizko občutljivo igranje in standardni profil. Med temi privzetimi profililahko prehajate z gumbom 9 (glejte risbo miške). Ko spreminjate profile, indikator DPI za tri sekunde spremeni barvo v modro in prikaže novi način tako:



**Prof. 1**



**Prof. 2**



**Prof. 3**

## Indikatorji DPI

Vrednosti DPI so prikazane s tremi lučkami LED na sliki miške. Na spodnji sliki je prikazano, katero vrednosti DPI prikazuje plošča LED.



**DPI 1**



**DPI 2**



**DPI 3**



**DPI 4**



**DPI 5**

## Izjemno hitro drsno kolesce

Miška G502 ima Logitechovo ekskluzivno hitro drsno kolesce, ki lahko deluje v dveh načinih. Med načinoma preklapljate tako, da klikate gumb pod kolescem (Gumb G12).

## Nasveti

Uravnavanje teže in ravnotežja je odvisno od osebne izbire. Na splošno velja, da z večjo težo lažje nadzorujete visoke nastavitve DPI, manj teže pa pomeni manj utrujenosti pri igranju z manj DPI.

Centriranje uteži vzdolž navidezne črte med palcem in oprijemalnim(i) prst(i) na desni strani bo pomagalo vzdrževati optimalno ravnotežje med sprednjoin zadnjostranjo.

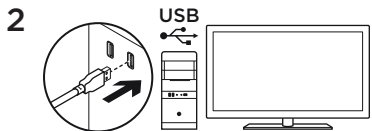
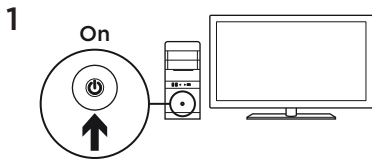
Učinki sprememb uteži morda ne bodo vidni takoj. Po spremembi položaja ali števila uteži si vzemite nekaj časa, da preizkusite razliko, preden jih znova zamenjate.

Preden spremenite nastavitve privzetega profila, jih preizkusite v praksi pri igratih.

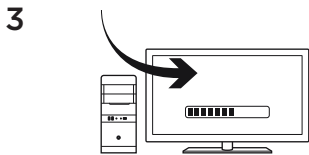
Napredni igralci lahko prilagodijo vsako igro v skladu s konfiguracijo svojih gumbov in potrebo po občutljivosti preklapljanja. Programska oprema Logitech Gaming Software te informacije shrani in jih samodejno uporabi, ko je zaznana igra.

## Če miška ne deluje

- Izvlecite in znova vstavite kabel USB, da preverite povezavo.
- Kabel USB miške poskusite vstaviti v druga vrata USB na računalniku.
- Uporabljajte le vrata USB z napajanjem.
- Poskusite znova zagnati računalnik.
- Če je mogoče, preizkusite miško z drugim računalnikom.
- Za več predlogov in pomoči obiščite spletno stran [www.logitechG.com/support/g502-hero](http://www.logitechG.com/support/g502-hero).

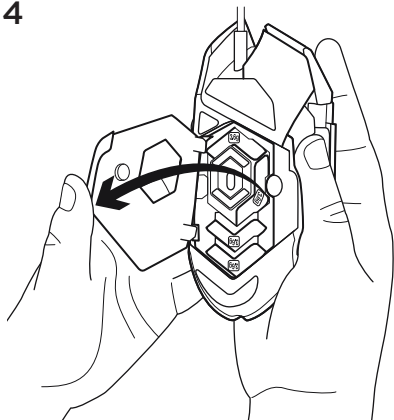


Dispozitivul dvs. G502 este gata pentru jocuri.  
Dacă doriți să vă personalizați dispozitivul G502,  
consultați secțiunea următoare.



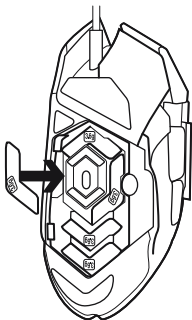
Puteți personaliza cele trei profiluri încorporate  
ale G502 – programarea butoanelor,  
culoarea iluminării,  
efectele de iluminare și comportamentul  
de urmărire – utilizând Logitech Gaming  
Software. Descărcăți acest software gratuit  
și învățați cum să personalizați G502 pe  
**[www.logitechG.com/support/g502-hero](http://www.logitechG.com/support/g502-hero)**

4



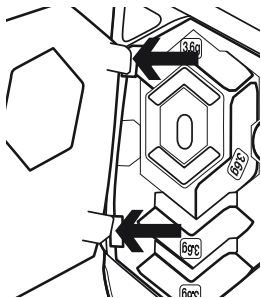
Pentru a ajusta greutatea și echilibrul mouse-ului G502, deschideți mai întâi ușița greutății apucând mouse-ul ferm cu mâna dreaptă și trăgând clema în jos cu degetul mare stâng.

5



Puteți plasa până la cinci greutateți de 3,6 g în mai multe orientări diferite. Experimentați cu diversele poziții ale greutateților pentru a găsi greutatea și echilibrul general adecvat pentru dvs.

6

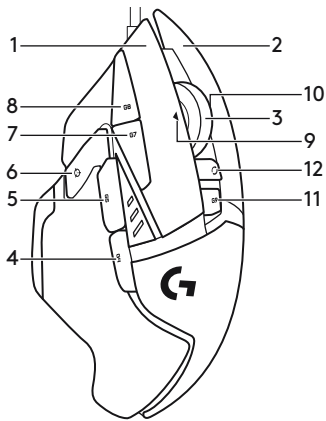


După ce introduceți greutatea, închideți usița introducând clemele de pe aceasta în fantele din stânga mouse-ului și rotind usița până când magnetul o fixează ferm în poziția închis.



## 11 butoane complet programabile

1. Stânga (butonul 1)
2. Dreapta (butonul 2)
3. Clic pe roțiță (butonul 3)
4. Înapoi (butonul 4)
5. Înainte (butonul 5)
6. Comutare DPI (butonul G6)
7. DPI în jos (butonul G7)
8. DPI în sus (butonul G8)
9. Derulare stânga (înclinare roțiță la stânga)
10. Derulare dreapta (înclinare roțiță la dreapta)
11. Selectare profil (butonul G9)
12. Comutare mod roțiță (neprogramabil)



	<b>Profil 1*</b> <b>(joc DPI înalt)</b>	<b>Profil 2*</b> <b>(joc DPI redus)</b>	<b>Profil 3*</b> <b>(standard: necomutat)</b>	<b>Profil 3*</b> <b>(standard: comutat G)</b>
<b>Valori DPI</b>	1.200, 2.400, 3.200, 6.400	400, 800, 1.600, 2.400	2.400	2.400
<b>Valoare DPI implicită</b>	2.400	1.600	2.400	2.400
<b>Valoare comutare DPI</b>	1.200	400	Indisponibil	Indisponibil
<b>Rapoarte/sec</b>	1.000	1.000	500	500
<b>1</b>	Butonul 1 (clic stânga)	Butonul 1 (clic stânga)	Butonul 1 (clic stânga)	Butonul 1 (clic stânga)
<b>2</b>	Butonul 2 (clic dreapta)	Butonul 2 (clic dreapta)	Butonul 2 (clic dreapta)	Butonul 2 (clic dreapta)
<b>3</b>	Butonul 3 (clic mijloc)	Butonul 3 (clic mijloc)	Butonul 3 (clic mijloc)	Ctrl-T

	<b>Profil 1*</b> <b>(joc DPI înalt)</b>	<b>Profil 2*</b> <b>(joc DPI redus)</b>	<b>Profil 3*</b> <b>(standard: necomutat)</b>	<b>Profil 3*</b> <b>(standard: comutat G)</b>
<b>4</b>	Butonul 4 (înapoi)	Butonul 4 (înapoi)	Butonul 4 (înapoi)	Ctrl-Shift-Tab
<b>5</b>	Butonul 5 (înainte)	Butonul 5 (înainte)	Butonul 5 (înainte)	Ctrl-Tab
<b>6</b>	Comutare DPI (sniper)	Comutare DPI (sniper)	Comutare G (funcții duble)	Indisponibil
<b>7</b>	DPI mai mic	DPI mai mic	Ctrl-C	Ctrl-X
<b>8</b>	DPI mai mare	DPI mai mare	Ctrl-V	Ctrl-Z
<b>9</b>	Derulare stânga	Derulare stânga	Derulare stânga	Ctrl-F4
<b>10</b>	Derulare dreapta	Derulare dreapta	Derulare dreapta	Ctrl-Shift-T
<b>11</b>	Profilul următor	Profilul următor	Profilul următor	Ctrl-0

## Profiluri încorporate

G502 are trei profiluri preconfigurate, câte unul pentru jocul de înaltă sensibilitate, de joasă sensibilitate și de utilizare standard a mouse-ului. Utilizați butonul 9 (consultați schița mouse-ului) pentru a comuta între aceste profiluri implicite. Când schimbați profilurile, indicatoarele luminoase pentru DPI își schimbă culoarea la albastru timp de trei secunde și indică noul mod conform următoarelor informații:



**Prof. 1**



**Prof. 2**



**Prof. 3**

## Indicatoarele DPI

Valorile DPI sunt indicate prin cele trei LED-uri din schița mouse-ului. Imaginea de mai jos arată ce valoare DPI este indicată curent pe panoul LED-urilor.



**DPI 1**



**DPI 2**



**DPI 3**



**DPI 4**



**DPI 5**

## Roțiță de derulare foarte rapidă

G502 este prevăzut cu roțiță exclusivă Logitech pentru derulare foarte rapidă și mod dublu. Faceți clic pe butonul de sub roțiță (butonul G12) pentru a comuta între cele două moduri.

## Sfaturi

Adaptarea greutateii și a echilibrului este pur și simplu o preferință personală. În general, o greutate mai mare usurează controlul setărilor DPI, în timp ce, printr-o greutate mai mică, jocurile cu DPI redus devin mai puțin obositoare.

Centrarea greutateilor în lungul unei linii imaginare dintre degetul mare și degetele de prindere din dreapta ajută la menținerea echilibrului față-spate optim.

Efectele schimbării greutateilor poate să nu fie evident imediat. După schimbarea poziției sau a numărului de greutateți, permiteți să treacă un timp pentru a putea simți diferența înainte de a le schimba din nou.

Încercați setările implicite ale profilurilor jucând jocuri de test înainte de a schimba setările.

Jucătorii avansați pot personaliza fiecare joc în funcție de configurația specifică a butoanelor și de necesitățile de comutare a sensibilității. Logitech Gaming Software stochează aceste informații și le aplică automat când este detectat jocul.

## **Dacă mouse-ul nu funcționează**

- Deconectați și reconectați cablul USB pentru a asigura o conexiune bună.
- Încercați să conectați cablul USB al mouse-ului la un alt port USB de pe computer.
- Utilizați doar un port USB alimentat.
- Încercați să reporniți computerul.
- Dacă este posibil, testați mouse-ul pe un alt computer.
- Accesați [www.logitechG.com/support/g502-hero](http://www.logitechG.com/support/g502-hero) pentru sugestii suplimentare și pentru asistență.



[www.logitechG.com/support/g502-hero](http://www.logitechG.com/support/g502-hero)

© 2018 Logitech, Logi and the Logitech Logo are trademarks or registered trademarks of Logitech Europe S.A. and/or its affiliates in the U.S. and other countries.

**WEB-621-001143.002**