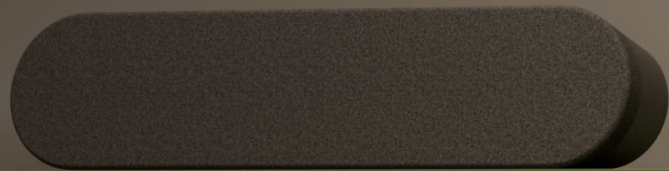


Inversiones en tecnología para un lugar de trabajo preparado para el futuro

Guía interactiva para:

- Calcular mejor el costo total de propiedad (TCO) de la tecnología en el lugar de trabajo
- Diseñar *prompts* de IA para auditar inversiones, descubrir costos ocultos y construir un caso de negocio sólido para las prioridades de la alta dirección.



Índice

Haga clic en un tema a continuación para avanzar.

Componentes: Principales factores del TCO y trampas frecuentes	04
Costos de adquisición	05
Costos operativos	06
Escalabilidad y actualizaciones	07
Costos indirectos	08
Seguridad y cumplimiento	09
Fin de vida útil y transición	10
Estrategia: maximizar el impacto de tus inversiones tecnológicas	11
Alineación estratégica en inversiones que impulsan la innovación	12
Establecer una estructura para lograr resiliencia y agilidad	14
Ejercicio adicional: diseño de <i>prompts</i> de IA para asistir con el TCO	15
Acerca de Logitech	19



Esta guía proporcionará la base para entender, alinear y optimizar los costos —visibles e invisibles— en la estrategia de TI de tu organización. Como ejercicio adicional, también hemos incluido *prompts* de IA a lo largo de esta guía diseñados para ayudarte a auditar tus inversiones específicas y construir un caso de negocio que se ajuste a las prioridades de la alta dirección.

Introducción

Es fácil enfocarse en el precio de etiqueta de la nueva tecnología para el lugar de trabajo, pero es el costo total de propiedad (TCO) lo que realmente determina su valor y su impacto en su resultado final.

TechTarget define el TCO como “una estimación de los gastos asociados con la compra, implementación, gestión, uso y retiro de activos de TI, como un producto o equipo”. Cuando se calcula correctamente, puede dejar al descubierto el impacto financiero total de una inversión, lo cual permite a las empresas generar valor a largo plazo, optimizar la asignación de recursos, reducir riesgos y fortalecer el rendimiento general del negocio. Por otro lado, subestimar los costos totales de la tecnología en el lugar de trabajo —o no tener en cuenta el valor de las oportunidades perdidas— puede perjudicar rápidamente a las empresas.

Desafortunadamente, los métodos tradicionales para calcular el TCO no están funcionando tan bien como solían hacerlo debido a la complejidad de las pilas tecnológicas actuales.

De hecho, IDC predice que las empresas Global 1000 subestimarán los costos de infraestructura de IA en hasta un 30 % hasta 2027. Y esto corresponde solo a los proyectos que son aprobados. Forrester estima que el 86 % de las compras B2B se estancan durante el proceso de compra. Perfeccionar tu estrategia de TCO no solo previene sobrecostos, también empodera a tu comité de compras para pasar de la “parálisis del análisis” a la acción decisiva, lo que garantiza que tus inversiones tecnológicas más

importantes lleguen a la meta a tiempo y ajustándose al presupuesto.

Exploremos cómo las estrategias de TCO más inteligentes establecen la base para lugares de trabajo flexibles, resilientes y de alto rendimiento, listos para enfrentar los desafíos del futuro.



¿Cuáles son los principales factores del TCO y las trampas frecuentes?

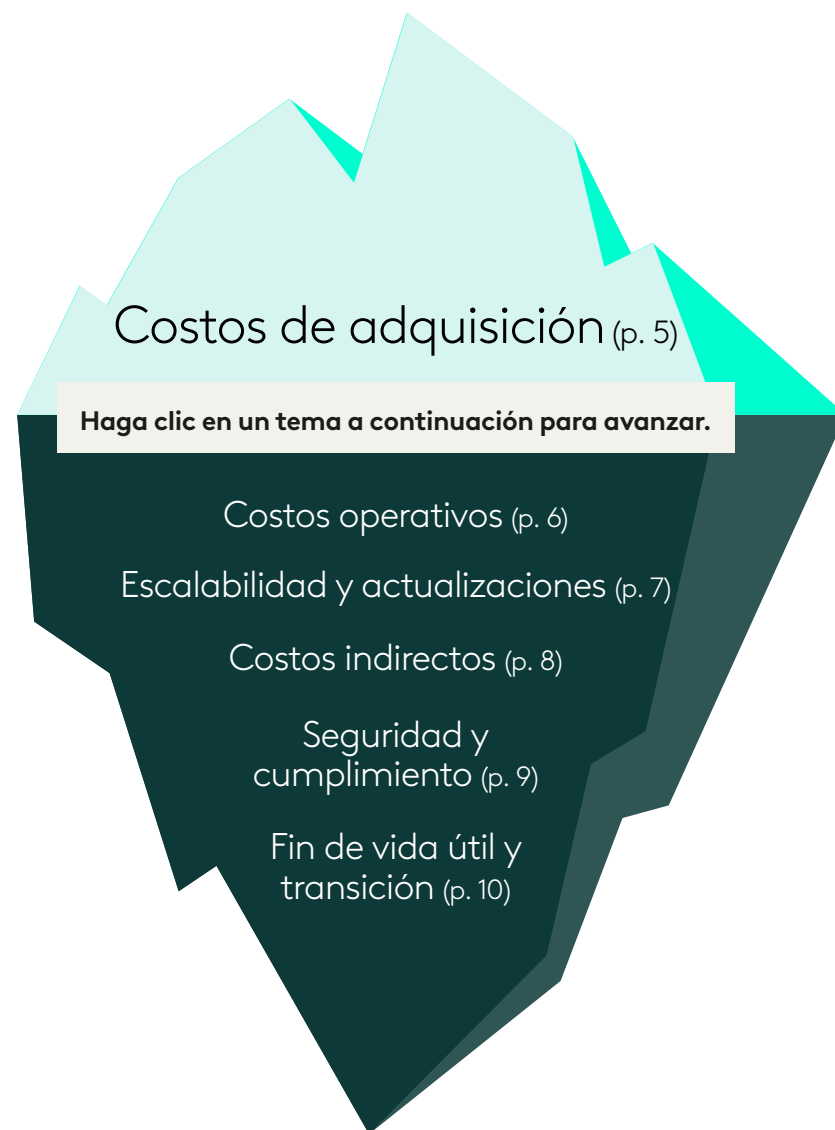
Muchas organizaciones contabilizan los gastos iniciales de la tecnología en el lugar de trabajo —hardware, software o costos de instalación— mientras pasan por alto el rango completo de compromisos continuos: mantenimiento, renovaciones de licencias, actualizaciones, capacitación, consumo de energía, integración, seguridad, cumplimiento e incluso costos “ocultos” como el tiempo de inactividad o la gestión del cambio. Los encargados de tomar decisiones de TI inteligentes saben que estos factores invisibles pueden socavar el retorno de la inversión (ROI) y estancar los esfuerzos de transformación.

Al adoptar un enfoque holístico hacia el TCO, los líderes pueden identificar lo siguiente:

- ✔ **Victorias tempranas que ofrecen mejoras rápidas y medibles.**
- ✔ **Gastos ocultos que silenciosamente drenan valor.**
- ✔ **Oportunidades para realizar inversiones preparadas para el futuro.**

Ya sea al equipar un escritorio, una sala o un edificio entero, no se trata solo de comprar equipos, sino de invertir en previsibilidad, eficiencia y ROI a largo plazo. [TechTarget](#), [Gartner](#) y muchos otros proporcionan una lista de elementos que se deben incluir en los cálculos del TCO. Vale la pena señalar que, en general, estas fórmulas se están expandiendo para incluir consideraciones más holísticas y transversales además de los elementos de presupuesto tradicionales —lo que TechTarget llama “costos intangibles” y Gartner denomina “costos de ciclo de vida no financieros”, como la productividad y la experiencia del empleado.

Comencemos con algunos elementos fundamentales del TCO e identifiquemos áreas donde pueden aparecer costos ocultos y ahorros potenciales.



1. Costos de adquisición

› HARDWARE

Computadoras portátiles, computadoras de escritorio, periféricos, equipo de salas de reunión.

› SOFTWARE

Licencias y suscripciones para productividad, colaboración y seguridad.

› IMPLEMENTACIÓN

Despliegue, integración y capacitación.



Omisiones comunes y costos/ahorros ocultos

- **Compatibilidad e integración de proveedores:** las opciones insuficientes y la profundidad limitada de características a menudo obligan a las organizaciones a recurrir a soluciones “añadidas” que aumentan los costos y perjudican el rendimiento. Para evitar esto, busca soluciones ricas en características que ofrezcan una plataforma flexible e integración profunda con proveedores líderes. Al seleccionar tecnología diseñada para encajar en tu mundo —en lugar de forzarte a adaptarte— eliminas la fricción de la personalización y te aseguras de que tu ecosistema siga siendo de alto rendimiento y rentable.

Por ejemplo: Las salas de Microsoft Teams en Windows figuran en la Lista de Productos Aprobados (APL) de la Red de Información del Departamento de Defensa de EE. UU. (DoDIN). Esta aprobación permite que las soluciones Logitech certificadas por Microsoft para salas de Teams se implementen en entornos seguros del DoD.

- **Bloqueo de proveedores versus flexibilidad:** la pila tecnológica que funciona hoy podría no ser la misma que necesites mañana. Las opciones flexibles de despliegue, integración y capacitación son clave para reducir costos y riesgos iniciales.

Preguntas que debes considerar al comprar periféricos:

- ¿Es compatible con la tecnología que tu empresa ya está utilizando, como Microsoft Teams, Zoom y Google Meet, o compite contra ella?
- ¿Tiene características que mejoran la experiencia?
- ¿Es compatible con otras infraestructuras, entornos y sistemas fundamentales como Windows 11 y Android 12, modo Dispositivo autónomo o BYOD?
- ¿Existen opciones de incorporación y soporte continuo?
- Si deseas cambiar de uno de los anteriores a otro, ¿cuán fácil será hacerlo?

2. Costos operativos

> MANTENIMIENTO

Mantenimiento de rutina, reparaciones, actualizaciones de software durante la vida útil esperada, garantía extendida.

> SOPORTE DE TI

Instalación, gestión, personal de mesa de ayuda, contratos de soporte remoto.

> SERVICIOS PÚBLICOS

Consumo de energía para dispositivos e infraestructura.

Omisiones comunes y costos/ahorros ocultos

- **Recursos internos requeridos (personas x horas):** ¿Es esto en lo que deseas que tu equipo de TI experto se enfoque, o hay tareas de mayor valor que generarán un mayor ROI? Puede valer la pena comparar los costos y el tiempo ahorrado al optar por las opciones de soporte completo proporcionadas por el proveedor. Si procedes sin soporte completo, asegúrate de que el proveedor proporcione materiales instructivos adecuados que sean fáciles de examinar para encontrar respuestas rápidas.
- **Gestión de cables integrada:** el tiempo de inactividad del dispositivo a menudo es causado por cables desconectados, un problema que se puede evitar fácilmente con una gestión adecuada de cables. Una variedad de opciones de cableado puede dar como resultado instalaciones más cortas, habitaciones consistentes que escalan y menos tiempo de inactividad.
- **Suscripciones adicionales:** algunos proveedores cobrarán tarifas adicionales por la gestión centralizada de dispositivos. Si se incluye, las empresas se beneficiarán de un retorno de inversión más rápido y una presupuestación más sencilla.
- **Ahorros en el ciclo de vida operativo e impactos en la sostenibilidad:** los dispositivos diseñados para la sostenibilidad desde el principio pueden ahorrar energía durante su uso, mantenerse en uso por más tiempo, rastrear datos ambientales y ayudar a alcanzar objetivos de sostenibilidad.
- **Opciones de garantía extendida:** las garantías pueden ofrecer seguridad y tranquilidad, al saber que tus sistemas y dispositivos están protegidos contra defectos.



CASO ILUSTRATIVO

PenTeleData tiene un equipo de instalación completamente capacitado; sin embargo, han determinado que su tiempo se aprovecha mejor si se dedica a otras tareas críticas. La empresa optó por Logitech Select (con licencia por sala), que ofrece gestión remota centralizada, soporte 24/7 y cobertura extendida del producto. En lugar de contactar a un colega o gerente para obtener soporte, los técnicos de campo de PenTeleData han podido comunicarse con el soporte de Logitech en minutos y **reducir el tiempo de instalación unas cuatro veces**, lo que se suma al tiempo que ahorraron sus colegas ([consulta el estudio de caso completo aquí](#)).

3. Escalabilidad y actualizaciones

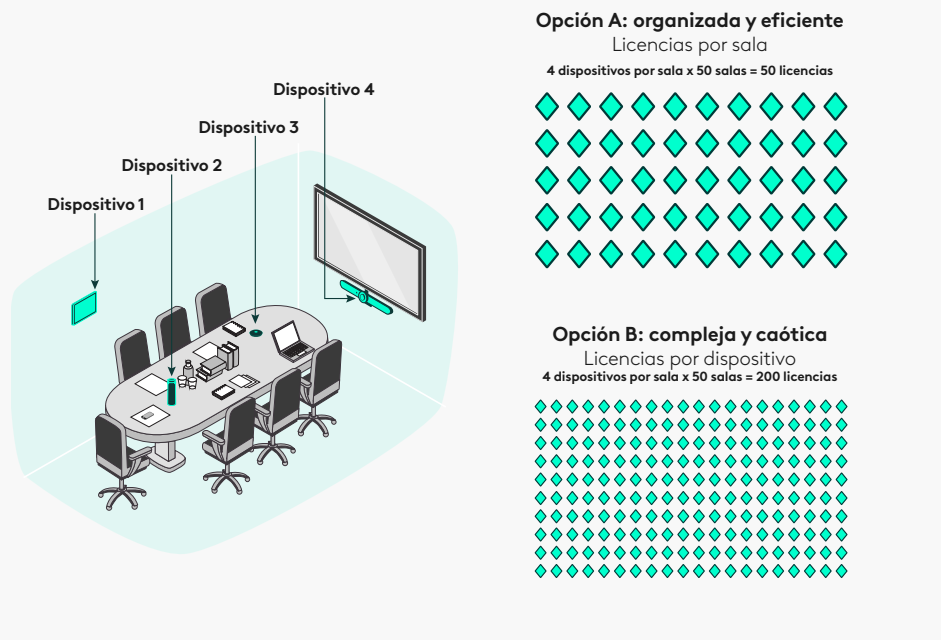
➤ ESCALABILIDAD

Costos para expandir la base de usuarios (licencias adicionales, nuevo hardware a medida que crece la fuerza laboral).

➤ ACTUALIZACIONES

Reemplazo o actualización de hardware/software por rendimiento o compatibilidad (agentes de IA, flujos de trabajo de IA, automatización).

Comparación de modelos de licencias: ¿cuál ofrece mejor escalabilidad?



Omisiones comunes y costos/ahorros ocultos

- **Gestión de dispositivos versus gestión basada en salas:** los costos de soporte pueden aumentar rápidamente al gestionar equipos individuales en varias salas o grandes espacios de reunión. Los contratos de servicio basados en salas con gestión centralizada pueden crear modelos de TCO más precisos a 3-5 años y reducir la fricción en la adquisición.
- **Opcionalidad a gran escala:** desde espacios de trabajo personales hasta grandes salas de reuniones, seleccionar un proveedor de tecnología para el lugar de trabajo con un portafolio completo de soluciones que puedes implementar de manera gradual puede prevenir futuros desafíos de incompatibilidad e integración.
- **Personalización sencilla:** la tecnología de la información en el lugar de trabajo que es más fácil de usar y personalizar según las preferencias individuales de los trabajadores será más adoptada y garantizará una mejor experiencia del usuario. La falta de capacidad de personalización (como atajos de teclado y controles del mouse) podría resultar en solicitudes de nuevos dispositivos o software.
- **Gestión remota/centralizada:** la capacidad de configurar, gestionar y aprovisionar espacios y dispositivos de forma remota con facilidad significa más tiempo de actividad y menos tickets de TI.
- **Datos y análisis:** los dispositivos modernos ofrecen información procesable que impulsa decisiones más inteligentes sobre la optimización del espacio y la escalabilidad, y convierte datos en bruto en ahorros directos de costos.
- **Automatización:** desde reservas de salas hasta actualizaciones de software, la automatización de los lugares de trabajo libera tiempo para tareas más valiosas y ahorra costos laborales.

4. Costos Indirectos

► PÉRDIDA DE TIEMPO/PRODUCTIVIDAD

Impacto de las interrupciones o lentitud del sistema (calculando la cantidad de horas perdidas, multiplicada por la cantidad de personas, multiplicado por un salario promedio por hora).

► CAPACITACIÓN Y GESTIÓN DEL CAMBIO

Preparar a los usuarios para nuevas herramientas o sistemas.

Omisiones comunes y costos/ahorros ocultos

- **Costo de oportunidad:** comprar algo conlleva un costo, pero ¿qué pasa si no lo compramos? El “costo de oportunidad” se refiere a los beneficios potenciales que se pierden al seleccionar una opción en lugar de otra. Con un comité de decisión ampliado, entender el costo de oportunidad puede ser clave para asegurar la aprobación de una nueva compra de TI que impulse el éxito interfuncional. Consulta más detalles sobre esto en la siguiente sección sobre cómo maximizar el impacto de tus inversiones tecnológicas.
- **Gestión proactiva:** las personas a menudo esperan alertas y problemas en lugar de monitorear proactivamente las salas y los sistemas de manera regular. Encontrar y abordar problemas antes puede ahorrar tiempo valioso y mejorar la experiencia del usuario.
- **Desarrollo tecnológico:** sin una integración fluida y una gestión centralizada, es fácil subestimar la complejidad y el costo de manejar múltiples proveedores de tecnología.

EJERCICIO ADICIONAL: PROMPT DE IA

A modo de ejercicio exploratorio, utiliza los *prompts* de IA en cada sección para poner a prueba tus suposiciones actuales y ayudar a definir mejor el alcance de un proyecto. Al introducir los datos específicos de tu proveedor en una herramienta de IA segura, puedes simular escenarios a largo plazo que los cálculos manuales a menudo pasan por alto.

AI SUGERENCIA DE PROMPT

“Enumera todos los costos directos e indirectos asociados con [[una solución de TI propuesta]] y especifica qué costos podrían pasarse por alto en un análisis típico del TCO”.

A continuación, lleva tu *prompt* de “bueno” a “mejor” utilizando los consejos que figuran en la sección [“Diseño de prompts de IA para asistir con el TCO” en la página 15.](#)

CASO ILUSTRATIVO

Cuando Welch LLP instaló Logi Dock Flex en aproximadamente 200 escritorios flexibles con gestión centralizada a través del portal Logitech Sync, pudieron **reducir el tiempo dedicado a la gestión de escritorios en un 90 % y reducir los tickets de TI relacionados en un 50 %** ([consulta el estudio de caso completo aquí](#)).



5. Seguridad y cumplimiento

> HERRAMIENTAS DE SEGURIDAD

Certificación, cifrado, protecciones de hardware, actualizaciones regulares y gestión proactiva de vulnerabilidades.

> CONFORMIDAD

Costos para cumplir con regulaciones (GDPR, TAA, NDAA, etc.).

Omisiones comunes y costos/ahorros ocultos

- **Adaptable a la regulación cambiante:** con la regulación en constante evolución en torno a la IA, la cadena de suministro, la sostenibilidad y otros temas, es importante seleccionar un proveedor con presencia global y un historial comprobado en sortear de forma rápida y eficiente los desafíos relacionados. Los retrasos en el envío debido a problemas en la cadena de suministro, o la falta de cumplimiento en una nueva actualización de producto, pueden significar pérdida de productividad y costos adicionales.
- **Amplitud de certificaciones y asociaciones:** para reducir al mínimo futuras dificultades costosas en materia de cumplimiento e integración y asegurar que tu pila tecnológica sea siempre de primera categoría, prioriza a los proveedores con amplias alianzas y certificaciones de terceros.
- **Seguridad por diseño:** algunos proveedores pueden cobrar tarifas adicionales o requerir servicios adicionales para funciones esenciales como la integración SSO, cifrado avanzado o parches de firmware regulares. Busca productos que se desarrollen utilizando un ciclo de desarrollo seguro que siga las prácticas recomendadas de la industria durante el diseño, desarrollo y despliegue del producto.

6. Fin de vida útil y transición

> DESMANTELAMIENTO

Borrado seguro de datos, reciclaje o reventa de equipos antiguos.

> MIGRACIÓN

Traslado a nuevas plataformas o sistemas.

Omisiones comunes y costos/ahorros ocultos

- **Circularidad:** seleccionar productos diseñados para reparación, reutilización y desensamblaje aporta un valor real. Con las reglas del Derecho a Reparar de la UE que entrarán en vigor más adelante este año, esta es solo una área de sostenibilidad que es mejor para los usuarios, las empresas y el planeta.
- **Ciclos de actualización:** no tener en cuenta el ciclo de vida de un producto o el historial de una empresa en actualizaciones excesivas (OTT) conduce a ciclos de actualización de dispositivos más cortos y costosos.



¿Cómo seguirá cambiando la oficina en el próximo año?

Como líder global en soluciones de videoconferencia y espacios de trabajo, los ingenieros y líderes del lugar de trabajo de Logitech tienen una perspectiva única sobre el futuro del trabajo. Karthik Rajagopal, vicepresidente y jefe de Ingeniería en Logitech, dice que las salas de reunión serán diseñadas para moverse:



“Dejaremos de diseñar salas de reunión alrededor de mesas y comenzaremos a diseñarlas alrededor de movimientos. Las personas caminarán, esbozarán, harán lluvias de ideas, reconfigurarán mesas y sillas, y la tecnología seguirá todo esto automáticamente. La sala se transformará tan rápido como la idea”.

[Lee el artículo completo aquí](#) para obtener más información sobre el futuro del trabajo en el próximo año y más allá.

Maximizar el impacto de tus inversiones tecnológicas

Para los encargados de tomar decisiones de TI, esta es una oportunidad para dar un paso atrás de las matemáticas tácticas y ver el TCO por lo que realmente es: un marco holístico para maximizar tus inversiones. Para mantenerse competitivo en el entorno dinámico actual, la estrategia debe cambiar de mantenimiento pasivo a creación activa de valor.

Esto requiere enfocarse en dos pilares fundamentales que convierten el gasto en TI en un activo de alto impacto:

- **Alineación estratégica en inversiones que impulsan la innovación:** alineándose de manera transversal en inversiones inteligentes en tecnologías que proporcionan ventajas competitivas duraderas.
- **Establecer una estructura para lograr resiliencia y agilidad:** priorizando la capacidad de adaptarse y escalar a medida que evolucionan las necesidades del negocio, asegurando que la tecnología de hoy no se convierta en un obstáculo mañana.

Al basar la toma de decisiones en estas dos áreas, puedes fomentar el crecimiento incluso en tiempos inciertos, lo que garantizará que tu tecnología siga siendo resiliente, esté preparada para el futuro y esté alineada con su resultado final.



¿Cómo se ve esto en acción?

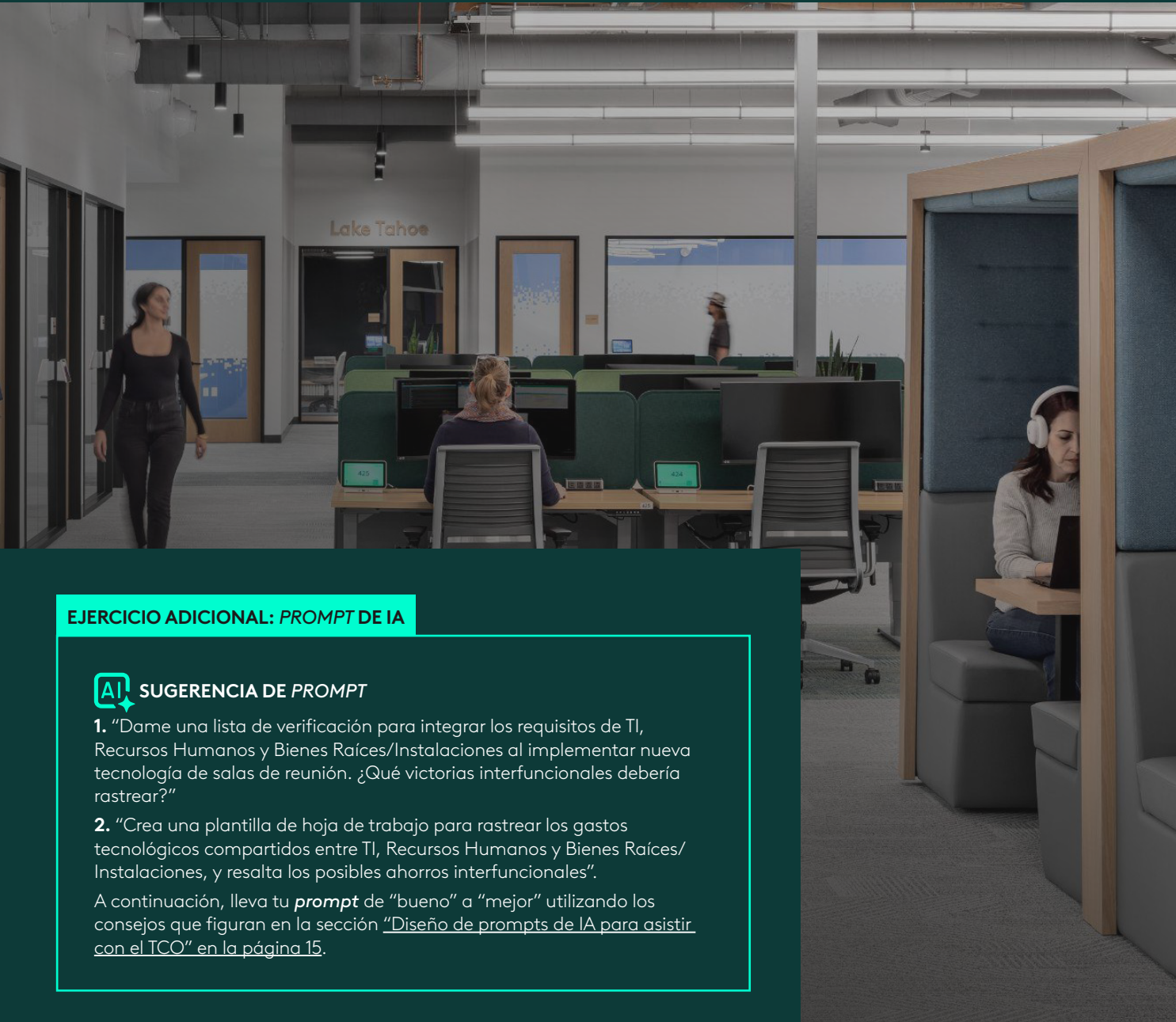


Prioridades de liderazgo: traducir el TCO para cada parte interesada

A medida que se expanden los comités de decisión de inversión en tecnología, es importante incluir cómo se ve el éxito para varias partes interesadas. Así es como los factores del TCO se traducen en consideraciones de liderazgo distintas:

-  **Director de Sistemas de Información/director financiero:** alineación estratégica y optimización de costes
-  **Director de Seguridad de la Información:** seguridad, riesgo y cumplimiento
-  **Director ejecutivo:** creación de valor, reputación y sostenibilidad

-  **Director operativo:** eficiencia y confiabilidad de procesos
-  **Director de Recursos Humanos:** experiencia del empleado y gestión del cambio



EJERCICIO ADICIONAL: PROMPT DE IA

AI SUGERENCIA DE PROMPT

1. "Dame una lista de verificación para integrar los requisitos de TI, Recursos Humanos y Bienes Raíces/Instalaciones al implementar nueva tecnología de salas de reunión. ¿Qué victorias interfuncionales debería rastrear?"
2. "Crea una plantilla de hoja de trabajo para rastrear los gastos tecnológicos compartidos entre TI, Recursos Humanos y Bienes Raíces/Instalaciones, y resalta los posibles ahorros interfuncionales".

A continuación, lleva tu *prompt* de "bueno" a "mejor" utilizando los consejos que figuran en la sección "[Diseño de prompts de IA para asistir con el TCO](#)" en la página 15.

Alineación estratégica en inversiones que impulsan la innovación

A medida que la TI evoluciona hacia un motor central de innovación, el enfoque, como [Deloitte](#) señala, es "habilitar a los trabajadores y máquinas para crear valor juntos", de manera de mejorar tanto la producción como el bienestar. Ya sea mediante un nuevo diseño para el trabajo flexible o contratando a nuevos empleados, lograr esto requiere dismantlar silos para construir un espacio de trabajo que sea más rápido, inteligente y resiliente.

Prácticas recomendadas para la alineación estratégica

Colaborar temprano para evitar “costos de adaptación”

- **Involucrar a Bienes Raíces/Instalaciones:** asegúrate de que la tecnología se tenga en cuenta durante el diseño del espacio físico. La coordinación temprana evita costosos errores en etapas posteriores, como perforar mesas de mármol o cortar paneles de pared para acomodar cables.
- **Colaborar con Recursos Humanos:** alinea la tecnología con el ciclo de vida del empleado, desde la incorporación fluida hasta herramientas que promuevan el trabajo enfocado, la ideación y la capacitación.
- **Mantener informados a otros encargados de tomar decisiones:** a veces, lo que parece adecuado para TI puede no cumplir con los requisitos de seguridad del director de Seguridad de la Información o los objetivos de sostenibilidad del área de Abastecimiento. Es mejor conectar temprano y con frecuencia que enfrentarse a obstáculos que pueden requerir costosas soluciones más adelante. Al involucrar a las áreas de Seguridad y Abastecimiento en la evaluación inicial, te aseguras de que el “Total” en tu TCO tenga en cuenta el cumplimiento y la sostenibilidad desde el primer día, en lugar de ser un costoso pensamiento posterior.

Medir lo que importa

- **Tomar decisiones basadas en datos:** utiliza información para tomar decisiones basadas en el comportamiento real de los empleados en lugar de suposiciones.
- **Conexión con resultados comerciales:** conecta inversiones (como la reserva de escritorios o periféricos) con objetivos de alto impacto como la retención, la innovación y la productividad.

Desbloquear valor compartido

- **Sincronizar marcos de costos:** alinea el TCO de TI con Bienes Raíces/Instalaciones (costo total de ocupación) y Recursos Humanos (costo total de la fuerza laboral) para identificar costos y ahorros compartidos ocultos.
- **Apuntar a victorias interdepartamentales:** enfócate en métricas compartidas como la mejora de la experiencia del usuario, mayor compromiso, optimización del uso del espacio y reducción de tickets de soporte de TI.



Validar y refinar

- **Auditar contratos:** realiza revisiones interfuncionales regulares para detectar redundancias y optimizar el soporte.
- **Probar antes de escalar:** utiliza pruebas a pequeña escala para identificar puntos críticos operativos y medir el valor en el mundo real antes de realizar un despliegue completo.

Establecer una estructura para lograr resiliencia y agilidad

Los arrendamientos de oficinas comerciales tienden a extenderse por cinco años o más. ¿Cómo se verá el lugar de trabajo en ese entonces? ¿Sus inversiones tecnológicas de hoy serán compatibles con el lugar de trabajo de mañana?

La incertidumbre crea oportunidades, pero solo para aquellos que están preparados para actuar. Para asegurar el futuro de tu organización, prioriza socios globalmente flexibles y soluciones de ecosistemas abiertos. Al evitar el bloqueo restrictivo de proveedores y elegir tecnología que se integre sin problemas en todas las plataformas, garantizas que la inversión de hoy siga siendo un activo, sin importar cómo evolucione el lugar de trabajo en los próximos cinco años.

Prácticas recomendadas

- **Priorizar tecnología modular y escalable:** invierte en hardware y software que puedan soportar flujos de trabajo impulsados por IA y patrones de trabajo cambiantes.
- **Planificar en función del cambio:** piensa diferentes escenarios (crecimiento, cambios de plataforma, nuevas regulaciones) y estima las repercusiones en el TCO de cada uno.
- **Centralizar la gestión:** utiliza plataformas unificadas (tableros de dispositivos, software unificado) para facilitar las actualizaciones y los informes entre personas, espacios y tecnología.
- **Fomentar ciclos de retroalimentación continua:** mantén un diálogo regular entre las áreas de TI, Recursos Humanos y Bienes Raíces/ Instalaciones. La mejora continua solo es posible cuando estos equipos comparten datos sobre lo que está y no está funcionando en el terreno.
- **Comparar para lograr precisión:** audita periódicamente tus costos y ROI y compáralos con las normas de la industria. La comparación te ayuda a detectar temprano el “aumento de costos” y corregir el rumbo antes del próximo ciclo de renovación.



Diseño de *prompts* de IA para asistir con el TCO

¿Estás utilizando IA para ayudar con tus cálculos del TCO? Una pregunta simple genera una respuesta simple. Utiliza los *prompts* de IA en esta sección para ir más allá de estimaciones superficiales y descubrir la “materia oscura” de los costos de TI en el lugar de trabajo: las horas perdidas en la resolución de problemas de cables, la fricción del bloqueo de proveedores y los costos de servicios públicos del hardware ineficiente.



Prompts de grado profesional

Para obtener un análisis óptimo, tus *prompts* deben seguir la estructura **RCTOBR**:

Role (Rol)

Asigna una función a la IA (por ejemplo, "analista financiero sénior de TI").

Context (Contexto)

Define tu entorno (por ejemplo, "500 empleados, híbrido, centrado en Zoom").

Task (Tarea)

Define la auditoría o comparación específica que necesitas.

Output (Formato)

Especifica el formato (por ejemplo, "tabla con filas y columnas", "resumen ejecutivo" o "matriz de riesgos").

Boundaries (Límites)

Establece límites para evitar contenido genérico (por ejemplo, "enfócate solo en los costos operativos a 3 años").

Reasoning (Razonamiento)

Pide a la IA que "piense paso a paso" para garantizar la precisión financiera.



COMPARACIÓN

Llevar tu análisis a un nivel superior

Al proporcionar el rol, el contexto y las restricciones adecuados, puedes incentivar a la IA a simular escenarios a largo plazo, calcular el "costo" de la deuda técnica y cuantificar el valor de la productividad de los empleados.

Nivel	Ejemplo de <i>prompt</i>	Por qué funciona
Bueno	"Crea una lista de todos los costos para una nueva configuración de videoconferencia"	Proporciona una lista básica de costos visibles de hardware y software.
Muy bueno	"Actúa como un gerente de Abastecimiento de TI" Enumera los costos directos e indirectos para un despliegue de videoconferencia en 50 salas, que incluyan los gastos operativos ocultos, como la gestión de cables y las horas de soporte de TI"	Agrega un rol y un contexto específico. Al mencionar "costos indirectos" y "gestión de cables", se incita a la IA a pensar en el ciclo de vida, no solo en la compra.
Óptimo	"Eres un estratega de TI sénior y experto en TCO. Realiza un análisis profundo de una [[insertar solución]] propuesta para una fuerza laboral híbrida. Ten en cuenta la interoperabilidad con Microsoft Teams y Zoom, el consumo de energía (servicios públicos) y el costo de oportunidad del tiempo que el equipo de TI dedica a implementaciones manuales frente a la gestión automatizada. Presenta los datos en una tabla que compare los costos del año 1 frente a los costos del año 5"	Marco RCTOBR (Rol, Contexto, Tarea, Formato, Límites, Razonamiento): utiliza un rol especializado, define límites técnicos (interoperabilidad) y solicita un formato específico (año 1 frente a. año 5) para obtener el ROI a largo plazo.



Ejemplo detallado: El *prompt* del “auditor maestro del TCO”

Para realizar una auditoría a nivel experto de tu próxima inversión tecnológica, copia y pega lo siguiente en tu plataforma de IA preferida (por ejemplo, Gemini, ChatGPT o Claude).

Rol: Eres un analista financiero de nivel maestro especializado en el TCO (costo total de propiedad) de la tecnología.

Contexto: Estoy evaluando una inversión tecnológica en [[insertar nombre de la solución, por ejemplo, Logi Dock Flex]]. Nuestra organización tiene [[insertar número]] empleados y utiliza [[insertar plataformas, por ejemplo, Microsoft Teams, Google Meet y Zoom]]. Estamos tratando de alejarnos del bloqueo de proveedores y reducir los drenajes operativos “ocultos”.

Tarea: Analiza el TCO potencial de esta inversión. Debes identificar lo siguiente:

1. **Costos de adquisición:** más allá del precio de etiqueta (capacitación, implementación).
2. **Costos operativos ocultos:** ten en cuenta el “caos de cables”, actualizaciones manuales de firmware y el volumen de tickets de soporte técnico.
3. **Sostenibilidad y agilidad:** ahorros potenciales de energía y la facilidad de transición a nuevas plataformas en cinco años.
4. **Impacto interfuncional:** cómo esta inversión beneficia al área de Bienes Raíces/Instalaciones (como la utilización de salas) y a los objetivos de Recursos Humanos (como la incorporación y productividad).

Formato: un informe estructurado en una tabla con filas y columnas. Incluye una sección de “Riesgos ocultos” y una tabla de “ROI estratégico”.

Límites: no te enfoques únicamente en las especificaciones de hardware; enfócate en el ciclo de vida del producto.

Razonamiento: utiliza razonamiento retrospectivo. Primero, define los costos de base que todos ven y luego profundiza para incluir los costos “indirectos” que los líderes de TI suelen pasar por alto.



Una fórmula moderna: impulsa un lugar de trabajo preparado para el futuro con Logitech

El costo total de propiedad es más que una métrica financiera; es una hoja de ruta para la resiliencia organizacional. En una era donde los objetivos cambian rápidamente, las empresas que prosperarán serán aquellas que dejen de ver la TI como una serie de transacciones de hardware y comiencen a verla como un motor estratégico para el crecimiento. No te encargues solo de gestionar los gastos; utiliza esta guía para invertir en la agilidad y la innovación que impulsarán a tus equipos durante los próximos años.

Ver cómo hacerlo

Visita el [sitio web de Logitech para Empresas](#) para explorar nuestro portafolio completo de soluciones tecnológicas para el lugar de trabajo, diseñadas para apoyar salas de todos los tamaños, desde escritorios flexibles hasta grandes y complejos espacios de reunión, y ver cómo pueden ayudar a preparar tu lugar de trabajo para el futuro.

Personalizar un plan

Explora cómo podemos ayudarte a personalizar un modelo de TCO adaptado a las necesidades y objetivos únicos de tu organización. Transformemos juntos los lugares de trabajo en motores de innovación, crecimiento y éxito duradero.

COMUNÍCATE CON NOSOTROS



ACERCA DE LOGITECH

Desbloquear el poder de las personas y los equipos para optimizar su trabajo

Junto con Logitech, los equipos de TI pueden convertir gastos de ciclo de vida impredecibles en un ROI a largo plazo.



Un socio de confianza

Como líder global en soluciones de videoconferencia y espacios de trabajo personales*, Logitech continúa innovando mediante un portafolio completo de hardware, software y servicios de grado empresarial.

Diseñado para adaptarse a tu mundo

Todas las personas. Todos los espacios. Un estándar global en materia de seguridad, rendimiento y confiabilidad.

- N.º 1 en soluciones de videoconferencia y espacios de trabajo personales*
- El 71 % de las empresas del Índice Global 500 utiliza Logitech**
- 1 de cada 3 salas de conferencia están impulsadas por Logitech*
- Soporte global 24/7
- Más de 50 alliance partners

logitech for business

Americas
3930 North First St
San José, CA 95134
EE. UU.

Logitech Europe S.A.
EPFL - Quartier de l'Innovation
Daniel Borel Innovation Center
CH - 1015 Lausanna

Logitech Asia Pacific Ltd.
Tel.: 852-2821-5900
Fax: 852-2520-2230

*Synergy Research Group - UC Market Tracker: Informe de hardware de videoconferencia y periféricos para el espacio de trabajo personal. Units, septiembre de 2025

**71 % del Índice Global 500 - Dun and Bradstreet, Inc.

©2026 Logitech. LOGITECH y el logotipo de LOGITECH son marcas comerciales de Logitech Europe S.A. o sus filiales en Estados Unidos y otros países. Logitech no asume ninguna responsabilidad por la presencia de posibles errores en esta publicación. La información sobre el producto, los precios y las características que se detalla aquí están sujetos a posibles cambios sin previo aviso.

Publicado en marzo de 2026